

# なはの水

vol.24  
2017.2

## -目次-

水道水とボトル水	P 1
耐震化の取り組み	P 2
下水道への接続は3年以内に!	P 3
雨水・井戸水等を下水道へ排水する場合	P 4
下水道施設の更新にむけて	P 5、6
定期水質検査結果	P 7
水の硬度	P 8
災害に備えた危機管理体制の強化!!	P 9
上下水道モニター活動紹介と平成29年度募集	P 10
有料広告掲載	P 11

写真：龍潭（りゅうたん）  
「龍潭」は1427年に造られた人工の池で、中国皇帝の使者・冊封使を歓待する船遊びの宴も行われました。

**上下水道の使用開始・中止・使用者変更、料金等に関する  
こと、口座振替等、各種お問い合わせはこちらへ**

**上下水道局お客様センター TEL:941-7804・941-7834**

**業務時間** 月～土曜日(祝日、年末年始、慰霊の日をのぞく)午前8時30分～午後6時



「みずフラッシュ」は那覇市  
上下水道局庁舎の愛称です。

発行 那覇市上下水道局

所在地 〒900-0006 那覇市おもろまち1-1-1

<http://www.water.naha.okinawa.jp/>

**限りある 水資源を 大切に!**

再生紙を使用しています。



# 水道水とボトル水



今やすっかり生活に定着した感のあるペットボトル入りの飲料水（ボトル水）ですが、水道水と比較してどうなのでしょう。

## 水道水は環境にやさしい

ボトル水は、水を採る→詰める→運ぶ→冷やして販売する→ごみを処理、またはリサイクルといったサイクルの中で大量のCO<sub>2</sub>を出しています。

**ボトル水のCO<sub>2</sub>排出量は、水道水の500倍以上！**ともいわれています。



## 水道水は家計にやさしい

**ボトル水の価格は、水道水の約500倍！**

1日1ℓの水道水だと…



1年で約**73円**

※平成27年度的那覇市の水道水の供給単価は、0.2円/ℓ

**約500倍**

1日1ℓのミネラルウォーターだと…



1年で**36,500円**

※100円/ℓとする

**ワンポイントアドバイス** 水道水を冷やすと、より一層おいしく飲めます！

【お問い合わせ】企画経営課 TEL:941-7802

## もしものコーナー

水道料金等の支払い方法について、那覇市の全世帯が  
①納付書(コンビニ払い)の場合と、  
②口座振替の場合では、  
上下水道局の負担する1年間の経費はどのくらいちがうのでしょうか？

### ①納付書(コンビニ払い)



単純試算で **約1億3千万円**

### ②口座振替



単純試算で **約1千万円**

**約  $\frac{1}{13}$**

上下水道局の経費は、お客様からいただいた水道料金等によってまかなわれているんだよ！



なるほど～！それなら経費の負担が大きすぎると、将来の水道料金等に影響してくることもあるかもしれないね！ボクもさっそく口座振替の手続きをしてくるね！

**経費の節減に、ご協力をよろしくお願いします！**

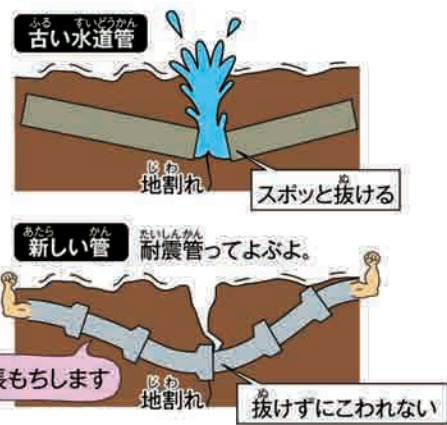
【お問い合わせ】口座振替の手続きについて…お客様センター TEL:941-7804





# 耐震化の取り組み

上下水道局では、地震などの災害に備えて、水道施設の耐震化を進めています。  
このなかで、水道管の更新時には、“伸縮性”、“屈曲性”、“離脱防止機能”を備えた耐震管へと布設替えを行っています。(下図参照)



去る、平成28年4月に発生した熊本地震をはじめ、古い水道管からの漏水や破損等の被害はあったものの、耐震管の被害は、これまでの地震も含めてゼロとの報告が出されています。\*1

すべての水道施設の耐震化には、莫大な事業費(約526億円)が必要となり、今後も、災害に強い安心・安全な管路整備に取り組んでいきます。

\*1 日本ダクティル鉄管協会HPより

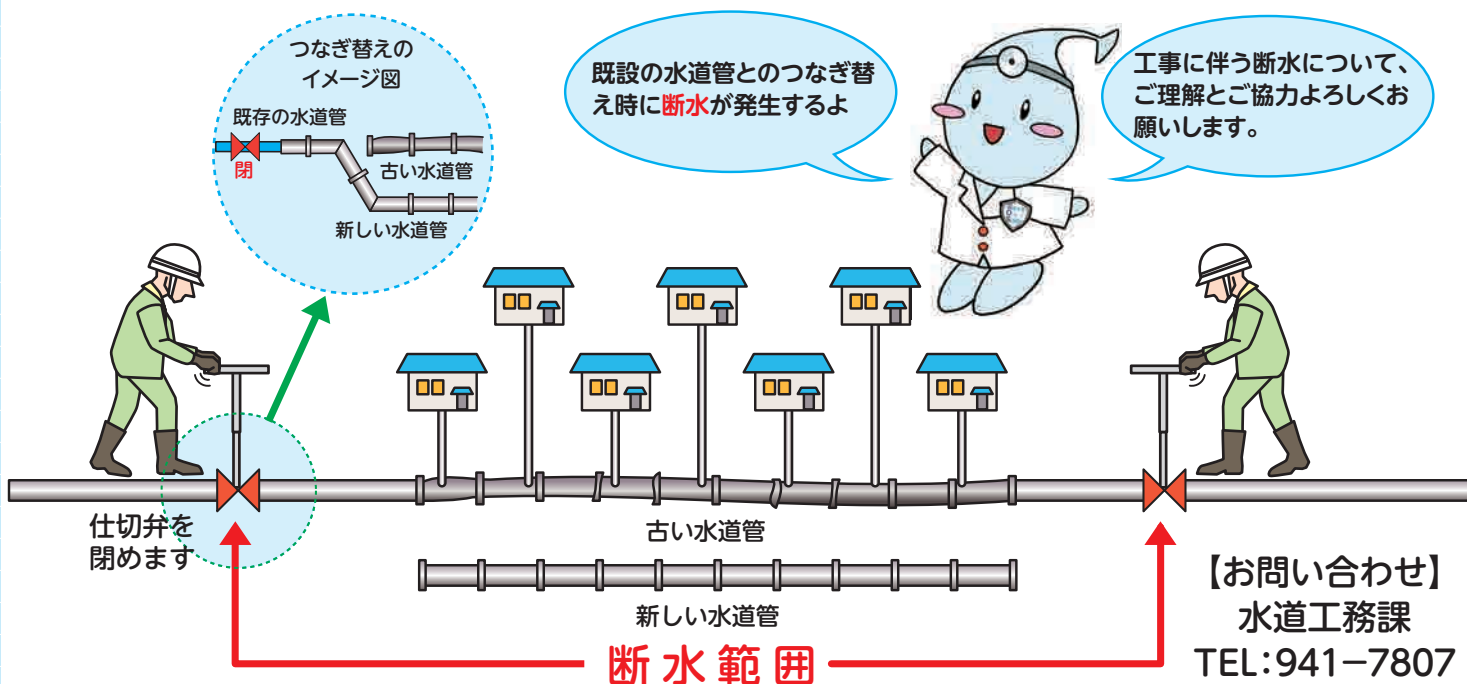
## 水道施設の耐震化率情報

那覇市の水道管延長は、主要な管\*2が約118km、その他の管が約710km、全体で約828kmとなっています。平成27年度末の主要な管の耐震化率は23.3%、配水池の耐震化率は91.3%、ポンプ場の耐震化率は100%となっています。平成28年度末の主要な管の耐震化率は26.2%\*3となる見込みです。

\*2 送水管・配水本管(φ300mm以上)

\*3 平成27年度全国平均は23.6%で、ほぼ同水準での耐震化率となっています。

# 工事に伴う断水への協力願い





# 下水道への接続は3年以内に!

上下水道局が公共下水道の供用(処理)開始を公示すると、下水を処理すべき区域(処理区域)内の建築物所有者等は、下水道を使用する義務が生じます。

①くみ取り便所の建築物所有者 くみ取り便所は、処理を開始すべき日として公示された日から3年以内に、水洗便所に改造しなければなりません。(下水道法第11条の3)

②浄化槽便所の建築物所有者 台所、風呂場等の汚水については、くみ取り便所の場合と同様です。また、浄化槽も処理を開始すべき日として公示された日から3年以内に廃止して、汚水を直接公共下水道に放流させるようにしなければなりません。(那覇市下水道条例第24条第1項)

## 下水道へ接続すると、次のような効果が得られます。

### 川や海がきれいになります。

汚水が川や海に直接流れ込まなくなると、きれいな自然の水をとりもどし、魚や小鳥の住む、豊かな自然が守れます。



### 水洗トイレが使えるようになります。

くみ取便所等が、きれいで衛生的なトイレに変わり、いやな臭いがなくなります。近所からの悪臭の苦情がなくなります。



### 街がきれいになって生活環境がよくなります。

きたないドブや水たまりがなくなって、ハエや蚊などの害虫がいなくなり、街はきれいに整備され、快適な生活環境が生まれます。



## 水洗化の改造工事への補助・公共下水道への接続工事の資金貸付

水洗化の改造工事への補助として ①生活扶助世帯補助(持家) ②障がい者世帯補助(持家) ③低地帯建物の下水道接続補助(持家) ④低所得世帯補助(持家)の制度があります。

(ただし、①～④の補助はいずれも新築工事は該当しません。)

また、補助制度とは別に貸付制度もあります。(ただし、所得等の制限があります。)

補助・資金貸付制度の詳細については、下記担当係までお問い合わせ下さい。

## 排水設備工事は指定工事店へ!

くみ取便所を水洗便所に改造し、台所、風呂場、洗濯水などの生活排水も下水道管に流し込むようにする施設の工事を「排水設備」の工事といいます。浄化槽を廃止して下水道管に接続する工事と同様です。

この排水設備の工事は「那覇市排水設備指定工事店」でなければ行ってはいけません。

トイレの水洗化改造や排水設備工事は、専門知識と技術をもった「指定工事店」で行わないと、詰まりの原因となったり、公共下水道の機能に悪い影響を及ぼしたりします。また、無断接続となり下水道使用料の徴収漏れが発生します。発覚した際は、過去にさかのぼって料金が請求されます。

「指定工事店」では、工事にあたっての諸手続き「排水設備計画確認申請書の提出」「工事完了届、使用開始の提出」を皆さんにかわって行います。完了検査に合格すると門口に「章標」を貼付けます。

※指定工事店については、上下水道局ホームページで確認できます。また、広報誌裏表紙に指定工事店が掲載されております。



【お問い合わせ】料金サービス課 排水設備係 TEL:941-7810



# 雨水・井戸水等を下水道へ排水する場合、 上下水道局への届出が必要です!



雨水・井戸水(地下水)等、水道水以外をトイレ等に使用し下水道へ排水する場合、下水道使用料を公平に負担していただくため、那覇市下水道条例により、事前に上下水道局への認定申請が必要となります。



- ・現在、お支払いの下水道使用料に、水道水以外の排水量分が加算されます。
- ・排水量を測定する私設メーターの設置(設置者負担)が必要となります。
- ・隔月ごとに私設メーターの指数報告(e-mail,FAX,郵送等)をしていただく必要があります。
- ・測定機器(メーター)は、計量法に基づく検定有効期限が8年と定められており、検定期限内、または故障時に設置者負担により交換していただく必要があります。
- ・年1回または必要に応じ、上下水道局が私設メーターの指数確認等、設置状況を現地調査します。

※この制度のご利用にあたっては、費用対効果を十分見極めたくうえで決めてください。

※無届で水道水以外を下水道へ排水した場合、法令により罰則の対象となります。

【お問い合わせ】お客様センター TEL 941-7804

## 9月10日は 「下水道の日」

毎年9月10日は「下水道の日」です。今年は「下水道 水がいからの 守り神」をテーマに、下水道の仕組みや役割などのパネル展を始めとするイベントを開催しました。

また、下水道PRの一環として今年度も上下水道局駐車場にて、市民のみなさまにサトウキビの搾りかすと下水道処理汚泥で作った肥料(バガス)ならびに花の苗等の無料配布を行いました。



## クイズ に答えて図書カードをもらおう!

**ヒント!!**

1ページをよ〜く見てね。答えがかくれているよ。

**Q.** ペットボトル飲料水の価格は、水道水の約何倍でしょうか?  
次の3つからお選びください。

**A.** (ア)約5倍 (イ)約100倍 (ウ)約500倍



答えが分かった方は、ハガキかFAX、Eメールで①答え ②住所 ③氏名 ④電話番号 ⑤本誌の感想をご記入のうえ、次のあて先までご応募ください。**正解者の中から抽選で10名様に図書カード(1,000円分)を贈呈します。**当選者の発表は賞品の発送をもってかえさせていただきます。

あて先

〒900-0006  
那覇市おもろまち 1-1-1 那覇市上下水道局総務課  
FAX: 941-7821  
Eメール: soumu@water.naha.okinawa.jp

しめ切

平成29年  
3月17日(金)  
※当日消印有効

※ご応募の際に得た個人情報、当選者への賞品の発送以外に使用することはありません。



# 下水道施設の更新にむけて

本市の公共下水道は、昭和40年に初めて工事に着手していますが、初期に整備された下水道施設※1は、整備後50年余りが経過しており、また、汚水管全体の約58.9%が30年以上経過しています。

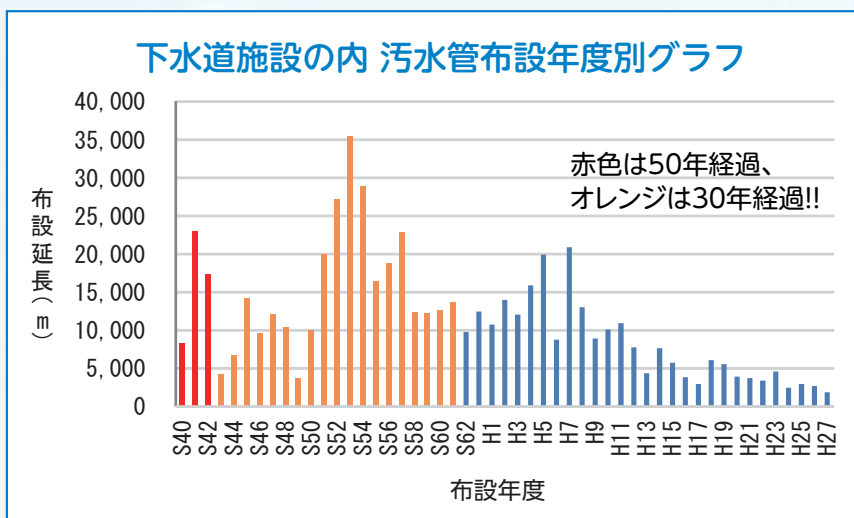
こうした老朽化の進んだ下水道施設は、道路陥没の発生等の事故につながる原因にもなり、日常の市民生活に大きな影響を与えることになります。

今後、下水道施設は急速に老朽化することが見込まれており、計画的な手

当てが必要なのですが、その一方で、本格的な人口減少社会の到来による使用料収入の減少によって財政状況は、悪化が予測されており、ますます厳しくなっています。

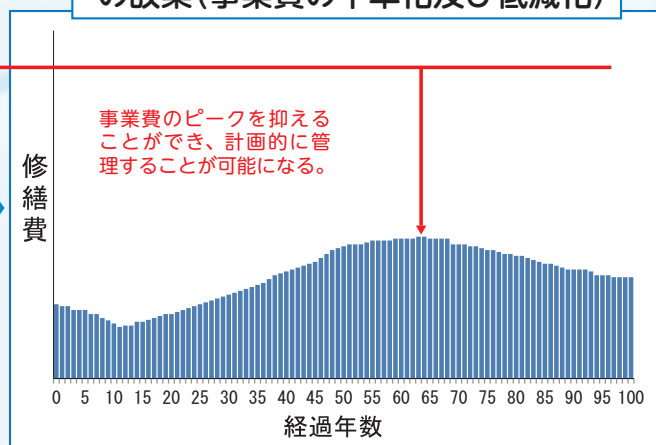
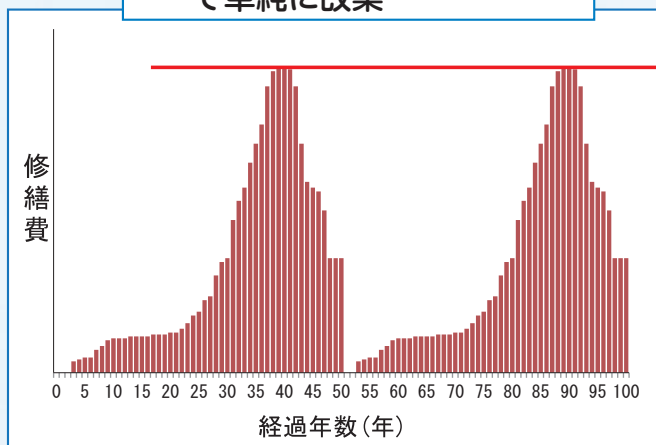
以上のことから、下水道施設のライフサイクルコスト※2の低減化や、予防保全型施設管理の導入による安全の確保等、戦略的な維持・修繕及び改築を行うことを目的に、平成29年度から平成31年度にかけて、下水道施設のストックマネジメント計画※3を策定し、良質な下水道サービスの持続を目指します。

ストックマネジメント計画を策定することで、下図のとおり下水道施設を計画的に維持管理し、事業費を平準化及び低減化することができます。



すべてを標準耐用年数で単純に改築

ストックマネジメント計画策定後の改築(事業費の平準化及び低減化)



- ※1 下水道施設…市街地における下水（雨水又は汚水）を排除し、又は処理するための施設のこと。
- ※2 ライフサイクルコスト…建物では計画・設計・施工から、その建物の維持管理、最終的な解体・廃棄までに要する費用の総額のこと。
- ※3 スtockマネジメント計画…目標とする明確なサービス水準を定め、下水道施設全体を対象に、その状態を点検・調査等によって客観的に把握、評価し、長期的な施設の状態を予測しながら、点検・調査、修繕・改築を一体的に捉えて下水道施設を計画的かつ効率的に管理する計画。





## 老朽化の事例

## ～汚水 小緑地内～

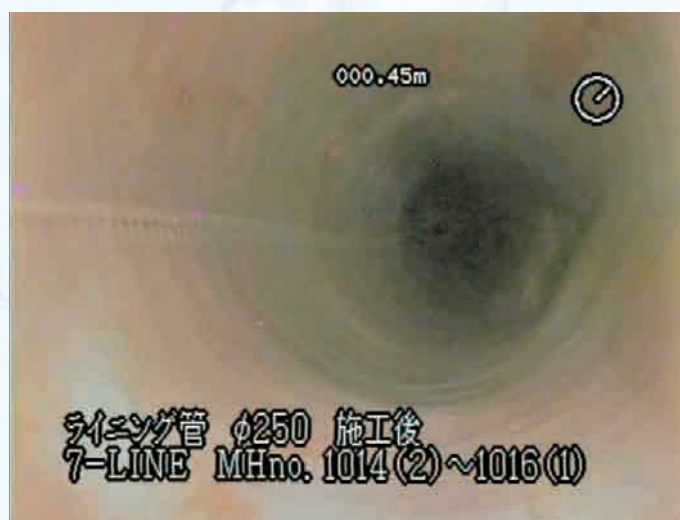
この汚水管は小緑地内に昭和 49 年に布設された管です。整備後 42 年が経過しており、老朽化の進行によって腐食して鉄筋が露出していました。腐食の原因として、汚水管内では硫化水素が発生することがあり、この硫化水素とコンクリートや鉄筋が反応して腐食が進行してしまいます。

上下水道局では、年数が経過した汚水管を改築する計画（長寿命化計画）を策定しており、老朽化した管きよに優先順位をつけて、順次改築を行っています。この小緑地内の汚水管は、非開削の管更生工法で改築を行いました。

近年、上下水道局は毎年約2億円をかけ汚水管の改築を行っていますが、今後更に老朽化が進行することが予測され、改築にかかる費用の増加が見込まれます。



鉄筋が露出している汚水管



管更生後の汚水管

## 老朽化の事例

## ～ハーゲラ川幹線ボックスカルバート～

ハーゲラ川幹線は那覇市宇栄原に存在する公共下水道（雨水）の排水路です。ハーゲラ川幹線の一部は、以前は開渠でしたが、都市化に伴い1970年頃に暗渠化され、地上部は道路として使用されています。暗渠部はボックスカルバート形式という構造になっており、整備後35年以上が経過した現在、頂版部分の一部でコンクリートが剥離し鉄筋露出が発生しています。

この状態を放置すると、鉄筋の腐食が進行し、やがてはボックスカルバートの頂版が崩壊し、地上部の道路陥没を引き起こしかねません。

現在、このハーゲラ川幹線の暗渠部は、ボックスカルバートを保護する工事を行っており（費用約1億3,500万円）、将来の本格的な修繕や改築に向け取り組んでいるところです。



頂版の鉄筋が露出したボックスカルバート

【お問い合わせ】下水道課 TEL:941-7808





# 定期水質検査結果

**安心、安全、那覇の水道水！**

水道法第20条第1項では、水道事業者に対して毎日検査を含む定期的な水質検査の実施を義務付けています。

上下水道局では、市内10か所の給水栓から採取した水道水の水質検査を実施し、供給する水の安全性を確認しています。

下記に平成28年度に実施した水道水の全基準項目検査結果を掲載しています。詳しい検査結果や最新の結果については、上下水道局ホームページで公表しています。なお、下表の検査結果は紙面の都合上、採水場所10か所中、5か所の結果を掲載しています。

上下水道局が実施した全検査結果からは異常は認められず、水道水質基準に適合した安全で衛生的な水を供給しています。



表1 法定基準項目

番号	項目名	水道水質基準等	検査結果（給水栓水）					備考
			県企業局西原浄水場系統			県企業局北谷浄水場系統		
			末吉公園	繁多川交番	小祿南風公園	ちゅらまち公園	壺川中公園	
1	一般細菌	100個/mL以下	0	0	0	0	0	微生物
2	大腸菌	検出されないこと	陰性	陰性	陰性	陰性	陰性	
3	カドミウム及びその化合物	0.003mg/L以下	<0.0001	<0.0001	<0.0001	<0.0001	<0.0001	
4	水銀及びその化合物	0.0005mg/L以下	<0.00005	<0.00005	<0.00005	<0.00005	<0.00005	無機物質・金属類
5	セレン及びその化合物	0.01mg/L以下	<0.0005	<0.0005	<0.0005	<0.0005	<0.0005	
6	鉛及びその化合物	0.01mg/L以下	<0.001	<0.001	<0.001	<0.001	<0.001	
7	ヒ素及びその化合物	0.01mg/L以下	<0.0005	<0.0005	<0.0005	<0.0005	<0.0005	
8	六価クロム化合物	0.05mg/L以下	<0.001	<0.001	<0.001	<0.001	<0.001	
9	亜硝酸態窒素	0.04mg/L以下	<0.004	<0.004	<0.004	<0.004	<0.004	
10	シアン化物イオン及び塩化シアン	0.01mg/L以下	<0.001	<0.001	<0.001	<0.001	<0.001	
11	硝酸態窒素及び亜硝酸態窒素	10mg/L以下	0.06	0.05	0.05	0.25	0.26	
12	フッ素及びその化合物	0.8mg/L以下	<0.05	<0.05	<0.05	<0.05	<0.05	
13	ホウ素及びその化合物	1.0mg/L以下	0.012	0.011	0.011	0.014	0.014	
14	四塩化炭素	0.002mg/L以下	<0.0002	<0.0002	<0.0002	<0.0002	<0.0002	一般有機物質
15	1,4-ジオキサン	0.05mg/L以下	<0.0002	<0.0002	<0.0002	<0.0002	<0.0002	
16	シス-1,2-ジクロロエチレン及びトランス-1,2-ジクロロエチレン	0.04mg/L以下	<0.0004	<0.0004	<0.0004	<0.0004	<0.0004	
17	ジクロロメタン	0.02mg/L以下	<0.0002	<0.0002	<0.0002	0.0003	0.0003	
18	テトラクロロエチレン	0.01mg/L以下	<0.0002	<0.0002	<0.0002	<0.0002	<0.0002	
19	トリクロロエチレン	0.01mg/L以下	<0.0002	<0.0002	<0.0002	<0.0002	<0.0002	消毒副生成物
20	ベンゼン	0.01mg/L以下	<0.0002	<0.0002	<0.0002	<0.0002	<0.0002	
21	塩素酸	0.6mg/L以下	0.06	0.07	0.06	0.07	0.07	
22	クロロ酢酸	0.02mg/L以下	<0.002	<0.002	<0.002	<0.002	<0.002	
23	クロロホルム	0.06mg/L以下	0.005	0.005	0.006	0.003	0.004	
24	ジクロロ酢酸	0.03mg/L以下	0.003	0.002	<0.002	<0.002	<0.002	
25	ジブロモクロロメタン	0.1mg/L以下	0.015	0.014	0.017	0.013	0.016	
26	臭素酸	0.01mg/L以下	<0.001	<0.001	<0.001	<0.001	<0.001	
27	縦トリハロメタン	0.1mg/L以下	0.036	0.034	0.040	0.030	0.036	
28	トリクロロ酢酸	0.03mg/L以下	<0.002	<0.002	<0.002	<0.002	<0.002	
29	ブロモジクロロメタン	0.03mg/L以下	0.011	0.010	0.013	0.008	0.011	金属類
30	ブロモホルム	0.09mg/L以下	0.005	0.004	0.005	0.005	0.005	
31	ホルムアルデヒド	0.08mg/L以下	<0.008	<0.008	<0.008	<0.008	<0.008	
32	亜鉛及びその化合物	1.0mg/L以下	0.004	0.004	<0.002	<0.002	<0.002	
33	アルミニウム及びその化合物	0.2mg/L以下	0.042	0.044	0.037	0.048	0.044	
34	鉄及びその化合物	0.3mg/L以下	0.01	<0.01	<0.01	<0.01	<0.01	
35	銅及びその化合物	1.0mg/L以下	<0.002	<0.002	<0.002	<0.002	<0.002	
36	ナトリウム及びその化合物	200mg/L以下	15.4	15.7	16.1	15.9	16.4	無機物質
37	マンガン及びその化合物	0.05mg/L以下	<0.0005	<0.0005	<0.0005	<0.0005	<0.0005	
38	塩化物イオン	200mg/L以下	24.9	24.8	24.8	25.7	25.9	
39	カルシウム、マグネシウム等（硬度）	300mg/L以下	30	30	30	68	67	有機物質
40	蒸発残留物	500mg/L以下	103	110	114	187	207	
41	陰イオン界面活性剤	0.2mg/L以下	<0.02	<0.02	<0.02	<0.02	<0.02	臭気物質
42	ジェオスミン	0.00001mg/L以下	<0.000001	<0.000001	<0.000001	<0.000001	<0.000001	
43	2-メチルイソボルネオール	0.00001mg/L以下	<0.000001	<0.000001	<0.000001	<0.000001	<0.000001	有機物質
44	非イオン界面活性剤	0.02mg/L以下	<0.005	<0.005	<0.005	<0.005	<0.005	
45	フェノール類	0.005mg/L以下	<0.0005	<0.0005	<0.0005	<0.0005	<0.0005	
46	有機物（全有機炭素の量）	3mg/L以下	0.7	0.7	0.7	0.7	0.8	基礎的性状
47	pH値	5.8以上、8.6以下	7.5	7.5	7.7	7.6	7.5	
48	味	異常でないこと	異常なし	異常なし	異常なし	異常なし	異常なし	
49	臭気	異常でないこと	異常なし	異常なし	異常なし	異常なし	異常なし	
50	色度	5度以下	<0.5	<0.5	<0.5	<0.5	<0.5	
51	濁度	2度以下	<0.1	<0.1	<0.1	<0.1	<0.1	
上記水質基準項目検査結果の判定			水質基準に適合	水質基準に適合	水質基準に適合	水質基準に適合	水質基準に適合	
遊離残留塩素		0.1mg/L以上	0.7	0.7	0.6	0.6	0.5	衛生的措置

表中の<（数値）は、（数値）未満の意味です。

【お問い合わせ】 配水管理課 TEL：941-7806





# 水の硬度

硬度とは水中に含まれるミネラル成分のうち、カルシウムとマグネシウムの量を対応する炭酸カルシウムに換算したものです。水道水質基準は『300 mg/L以下』と設定されていて、一般的には硬度の高い水を「硬水」、低い水を「軟水」と呼んでいます。

「硬水」と「軟水」については明確な基準はありませんが、WHO（世界保健機関）では表2のように4つに分類しています。この表を用いると、大雑把に硬水と軟水を分ける硬度の区切りは『120 mg/L（1リットルあたり120ミリグラム）』ということになります。

表2 WHO 飲料水水質ガイドラインによる硬度の分類

硬度の量	硬度の分類
0 ~ 60 mg/L未満	軟水
60 ~ 120 mg/L未満	中程度の軟水
120 ~ 180 mg/L未満	硬水
180 mg/L以上	非常な硬水



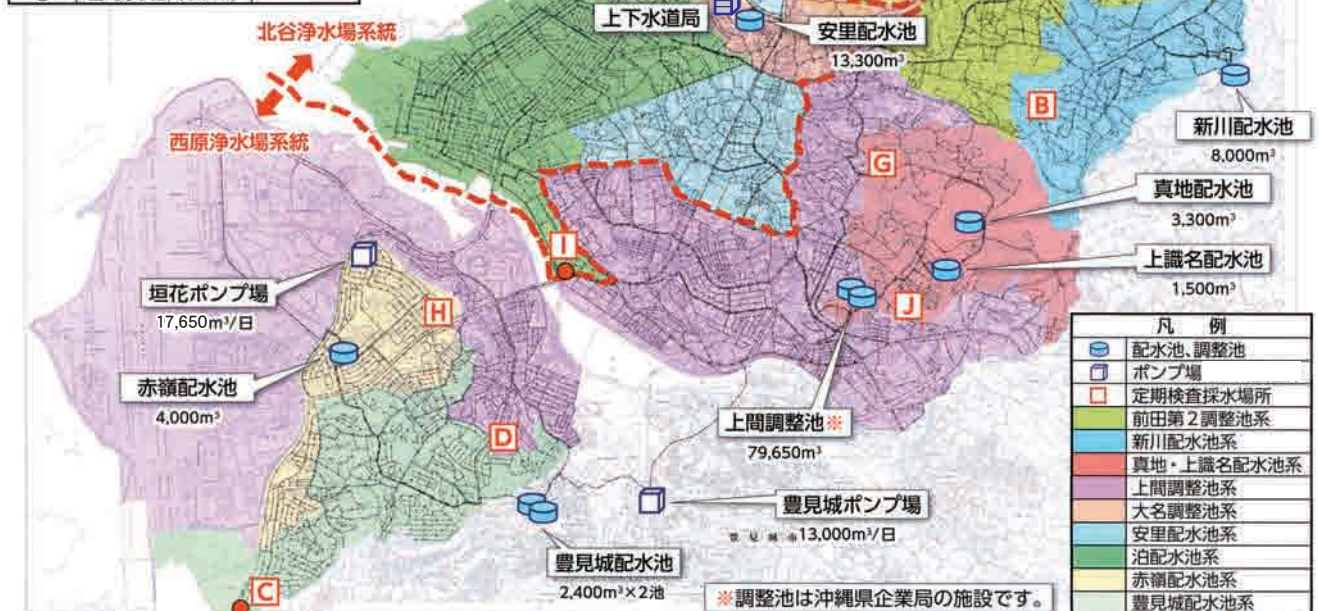
那覇市の水道水は、水道用水供給事業者である沖縄県企業局の西原浄水場と北谷浄水場から送水されていますが、表1の水質検査結果からも分かるように北谷浄水場系統の硬度は西原浄水場系統の水と比べて高くなっています(39番「カルシウム、マグネシウム等(硬度)」)。これは北谷浄水場の水源のうち河川や井戸水が石灰岩質の影響を受けてカルシウムを多く含んでいるためです。

沖縄県企業局では平成15年、北谷浄水場内に硬度低減化施設を設置し、さらには硬度の低い水源を取り入れることにより平準化を進めています。(図1参照)

平成4年には180 mg/Lを超えていた北谷浄水場系統の硬度は、硬度低減化施設の稼働後は120 mg/Lを下回り、最近実施した検査結果では70 mg/L以下という状況です。(平成29年1月中旬現在)

## 配水系統と水質検査採水地点

採水地点	
A	末吉公園 前田系
B	首里崎山公園 新川系
C	具志宮城南公園 豊見城系
D	小禄南風公園 上間系
E	安謝東公園 安里系
F	天久ちゅらまち公園 大名系
G	繁多川交番 真地系
H	小禄どんぐり公園 赤嶺系
I	壺川中公園 泊系
J	上間中央公園 上識名系
●	自動水質計(2か所)







# 災害に備えた危機管理体制の強化!!

## ——(強靱への取組み)——

### ① 平成28年度那覇市上下水道局防災訓練&那覇市総合防災訓練



↑ 災害対策本部会議

#### ★訓練7つの柱・訓練の様子

1. 参集伝達訓練
2. 参集訓練
3. 災害対策本部設置訓練
4. 災害対策本部会議訓練
5. 各班作業計画策定訓練
6. 班別作業訓練
7. 協定団体連携訓練



↑ マンホールトイレ設置訓練

上下水道局では平成28年12月17日(土)に危機管理計画マニュアルに基づく実効的な災害対策活動(応急活動)が実施できるように初動体制の確立を訓練すると共に、職員の地震災害等に対する危機管理の意識付けを図ることを目的とし那覇市総合防災訓練と併せて、防災訓練を実施しました。今回は、平成28年4月に発生した熊本地震を教訓に、「応援団体受入計画」の作成をはじめ新たに5項目の訓練を追加して実施しました。

### ② 日本水道協会九州地方支部合同防災訓練



↑ 給水車・仮設給水栓による応急給水



↑ 給水車・仮設給水栓による応急給水



↑ 管路復旧訓練

九州・沖縄地方において大規模な地震が発生した場合の相互応援体制を確立するために、九州地方支部による合同防災訓練が今年度は北九州市で実施され、上下水道局からも危機管理体制強化を目的に職員を派遣しました。

### ③ 家庭のできる災害時の備え(水道水のくみ置きを！)

1人あたりの1日に必要な飲料水は一人最低3ℓとされています。地震などの災害時に断水した場合に備えて、平常時からご家庭で水道水のくみ置きを心がけましょう。

#### 1. 蓋のできる容器に口元まで

→蓋のできる容器に口元まで入れ、できるだけ空気が入らないようにしてください。

#### 2. 蛇口から直接注ぎ、口を付けずに飲む

→浄水器を通したり沸かしたりすると、水道水中の塩素が除去されますので、蛇口から直接注いで詰め、飲む際は容器に直接口を付けずにお飲みください。

#### 3. 常温で3日程度、冷蔵庫で7日程度

→塩素の消毒効果は常温で3日程度、冷蔵庫保存の場合は7日程度持続します。保存の際に日付を記入するなど工夫して保存期間が過ぎたらくみ替え下さい。

※飲料水以外に、トイレ等に使用する生活用水確保の工夫にも心がけましょう。



【お問い合わせ】 総務課 TEL:941-7801





# 上下水道モニター活動紹介と平成29年度募集

## 上下水道モニターとは？

上下水道局では、上下水道事業への理解を深めていただき、あわせて市民の皆さまのご意見やご要望を把握し、サービスの向上と効率的な事業運営の推進を目的として毎年市民を対象とした「上下水道モニター活動」を実施しています。

モニター会議（年3回）や施設見学（泊配水池・北谷浄水場・海水淡水化施設・倉敷ダム・那覇浄化センターなど）を主な活動としております。

## 募集について 平成29年度のモニターを3月上旬より募集します。

**対象** 市内在住の20歳以上で上下水道事業に関心があり、平日の会議等（9～17時の間で2時間半～3時間程度）へ参加可能な方（公務員の方は除きます）

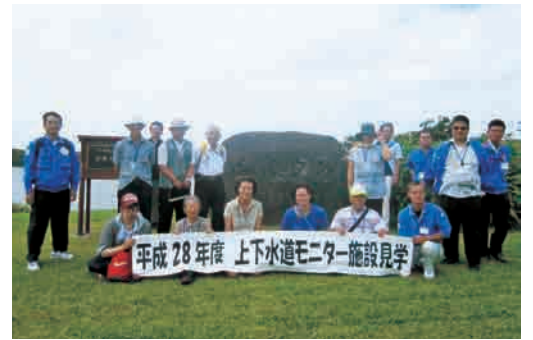
※会議等への子供同伴の参加はできません。

**内容** 会議（年3回予定）や施設見学会（年1回、9～17時頃まで）への参加、アンケート調査への回答など  
※モニター活動への参加実績に応じて、謝礼金をお支払いします。会議等3千円/回、アンケート調査1千円/件

**定員** 15名 ※応募多数の場合、抽選にて決定します。応募方法等、くわしくは「那覇市上下水道局」ホームページをご覧ください。（<http://www.water.naha.okinawa.jp/>）



↑ 海水から真水を作るしくみにびっくり!  
(海水淡水化センター)



↑ 貸切りバスで1日施設見学!  
(倉敷ダム)

## 平成29年度 水道ポスターコンクール作品の募集

6月1日～7日の水道週間にあわせて、4月上旬より水道ポスターコンクールに出展する作品を募集します！受賞作品は6月上旬に開催予定の水道週間のイベントにて展示・表彰式を行います。

**対象** 市内の小学3～6年生

**応募作品** 「水道」をテーマとした未発表作品で水道についての標語（例 ありがとう おいしい水）を挿入すること。画材と色数は自由。四つ切りの用紙を使用。応募方法など、くわしくは「那覇市上下水道局」ホームページをご覧ください。

応募者全員に参加賞を差し上げ、入賞者には賞状と副賞として図書カードを贈呈します。



↑ 平成28年度 表彰式の様子

【お問い合わせ】 総務課 総務係 TEL:941-7801

# あなたの暮らしのパートナー

水道・下水道、水まわりのトラブルの早期解決に

お役立て下さい!! (各ご家庭で保管して、ご活用下さい!)

※このページは指定店を対象とした **有料広告** となっています。

## 【本庁地区】

-  有限会社 安信サービス **上**  
TEL:862-8772
-  有限会社 環衛開発 **上**  
TEL:832-6309
-  有限会社 環設備工業 **上 下**  
TEL:941-7771
-  三栄工業 株式会社 **上 下**  
TEL:868-0191
-  有限会社 三友 **上**  
TEL:943-8826
-  砂川設備工業 株式会社 **上 下**  
TEL:951-2214
-  株式会社 太閤建設 **上 下**  
TEL:951-0885
-  合資会社 大進工業 **上 下**  
TEL:867-5862
-  株式会社 東邦 **上 下**  
TEL:863-1411
-  株式会社 東洋設備 **上 下**  
TEL:868-6831
-  合資会社 明光電気 **上 下**  
TEL:833-3068

## 【真和志地区】

-  株式会社 栄建 **上 下**  
TEL:835-3296
-  有限会社 コマツ設備 **上 下**  
TEL:832-5801
-  株式会社 新共電気工業 **上 下**  
TEL:855-5589
-  株式会社 大生商事 **上 下**  
TEL:836-1116
-  南光開発 株式会社 **上 下**  
TEL:855-7819
-  有限会社 丸宮産業 **上 下**  
TEL:834-8668
-  有限会社 琉設 **上 下**  
TEL:855-1704



## 【首里地区】

-  有限会社 あおい設備工業 **上 下**  
TEL:884-1644
-  株式会社 石川電設 **上 下**  
TEL:885-0377
-  有限会社 久工設 **上 下**  
TEL:080-1347-5808
-  株式会社 正太商事工業 **上 下**  
TEL:887-5853
-  有限会社 日向工業 **上 下**  
TEL:886-2830
-  株式会社 琉泉設備 **上 下**  
TEL:886-6295

## 【小禄地区】

-  株式会社 久米設備 **上 下**  
TEL:851-8683
-  知念設備 **上 下**  
TEL:857-2083



## 【那覇市隣接市町村】

- |   |   |  |
|---|---|--|
| <p>〔浦添市〕</p> <ul style="list-style-type: none"> <li> 有限会社 春水工業 <b>上 下</b><br/>TEL:876-3002</li> </ul> <p>〔西原町〕</p> <ul style="list-style-type: none"> <li> サンリフォーム沖縄 <b>上 下</b><br/>TEL:882-9155</li> </ul> | <p>〔南風原町〕</p> <ul style="list-style-type: none"> <li> 株式会社 日動水道 <b>上 下</b><br/>TEL:987-4311</li> </ul> <p>〔南風原町〕</p> <ul style="list-style-type: none"> <li> 夢電 株式会社 Muden <b>上 下</b><br/>TEL:851-3927</li> </ul> | <p>〔豊見城市〕</p> <ul style="list-style-type: none"> <li> 大嶺住設 <b>上 下</b><br/>TEL:856-4151</li> </ul> <p>〔豊見城市〕</p> <ul style="list-style-type: none"> <li> 株式会社 大丸建設 <b>上 下</b><br/>TEL:850-5555</li> </ul> |
|---|---|--|

※“**上 下**”の印は水道及び下水道の指定店です。“**上**”の印は水道のみの指定店です。

※各地区の指定店は五十音順に掲載しております。

★上記以外にも指定店が多数あり、上下水道局HPのトップページの「給水・排水設備工事指定店一覧」からも指定店を探ることができます。

★業者により請負金額が異なる可能性がありますので、発注にあたり複数業者からお見積をもらって、業者選びの判断材料のひとつとすることをおすすめします。