



なはの水

発行 那覇市上下水道局

所在地 〒900-0006 那覇市おもろまち 1-1-1

http://www.water.naha.okinawa.jp

上下水道局案内図



那覇市長あいさつ



那覇市長 しろま みきこ 城間 幹子

はいたい ぐすーよー ちゅー うがなびら
本市上下水道事業は、安くて、安全・安心な水道水の安定供給を行うとともに、下水道の整備により、市民の清潔で快適な生活環境の向上および大雨等の水害防止に日々努めています。

そして、より効果的かつ効率的な事業運営を行うためには、市民の皆様のご理解とご協力が必要不可欠です。

本市上下水道局では、市民と行政が一体となった「協働によるまちづくり」を通して、上下水道事業を円滑に推進するため、広報誌「なはの水」を市内全戸へ配布し、情報発信を行っています。

市民の皆様によりわかりやすい紙面づくりをモットーに、職員一丸となって、質の高い情報発信に努めていきます。今後とも、本市の上下水道事業に対するご理解を深めていただきますよう、ゆたさるぐとう うにげさびら。

第59回水道週間 in サンエー那覇メインプレイス

毎年6月1日から7日までの1週間は水道週間となっており、今年は「あたりまえ そんなみずこそ たからもの」をスローガンに、全国で広報活動の取組みがおこなわれました。上下水道局でも、6月4日(日)にサンエー那覇メインプレイス2階オープンモールにて、第59回水道週間のイベントを開催いたしました。多くのおみなさまにご来場いただき、水道事業に対する理解と関心を深め、水道水の安全性とおいしさを広く知ってもらうことができました。



イベント会場には多くの方が来場されました



知念副市長も水の飲み比べにチャレンジ!



親子で水の飲み比べ! アンケートにも協力していただきました

水道ポスターコンクール

水道ポスターコンクールでは、市内小学校3年生から6年生を対象にポスターを募集し、今年度は717点の作品の中から選ばれた入賞作品16点を展示、表彰式をおこないました。



平成29年6月12日沖縄タイムス掲載

入選 (10点)

曙小学校3年	よなみね しえり 與那嶺 詩愛里さん	城西小学校4年	おおいし あかりさん 大石 ありさん
曙小学校6年	つるた みゆう 鶴田 光優さん	城南小学校4年	あらかき ゆの 新垣 友野さん
石嶺小学校4年	やかび ももか 屋嘉比 杏花さん	城南小学校4年	みやひら ことこ 宮平 琴音子さん
石嶺小学校4年	ずけらん おさひと 瑞慶覧 長仁さん	真嘉比小学校5年	しまぶくろ たいせい 島袋 泰成さん
城西小学校4年	ひが るな 比嘉 留菜さん	真嘉比小学校5年	たかえす るい 高江洲 瑠圭さん

最優秀賞



城西小学校6年
へんざん さくら
平安山 咲空さん

優秀賞



城西小学校6年
なかほど けんた
仲程 賢人さん

優秀賞



若狭小学校6年
しもじ まお
下地 真央さん

優良賞



上間小学校5年
うえはら あみ
上原 朱実さん

優良賞



真嘉比小学校5年
ひが きあら
比嘉 姫杏来さん

優良賞



壺屋小学校4年
おおはま りのあ
大濱 梨乃亜さん

*当日実施したアンケート集計結果や入賞作品は、上下水道局ホームページに掲載しています。

http://www.water.naha.okinawa.jp 【お問い合わせ】総務課 TEL:941-7801

上下水道の使用開始・中止・使用者変更、料金等に関すること、口座振替等、各種お問い合わせはこちらへ

上下水道局お客様センター TEL:941-7804・941-7834

業務時間 月～土曜日(祝日、年末年始、慰霊の日をのぞく) 午前8時30分～午後6時

限りある 水資源を大切に



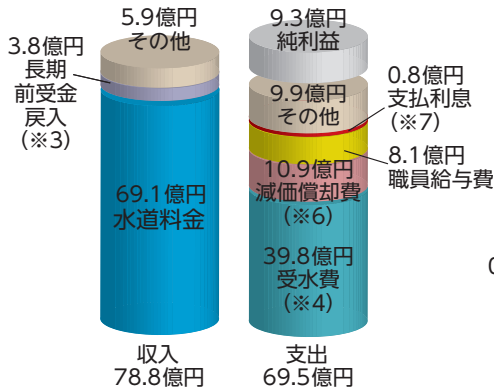
平成28年度 水道事業会計決算

平成28年度水道事業会計決算の財政状況

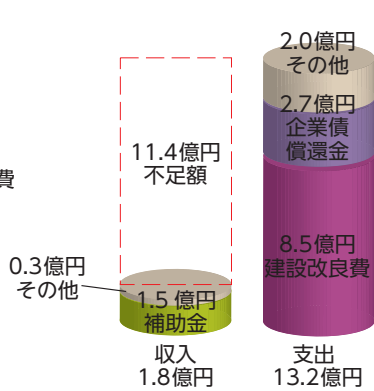
収益的収支について、9.3億円の純利益を計上し、企業債償還のための減債積立金や施設更新のための建設改良積立金へ積み立てています。

資本的収支において、企業債の借入を行ってならず、さらに、資本的収入額が支出額に不足する額11.4億円は、純利益で積み立てた減債積立金や建設改良積立金で補てんできており、財政状況は順調に推移しています。

収益的収支 ※1 (税抜き)



資本的収支 ※2 (税込み)

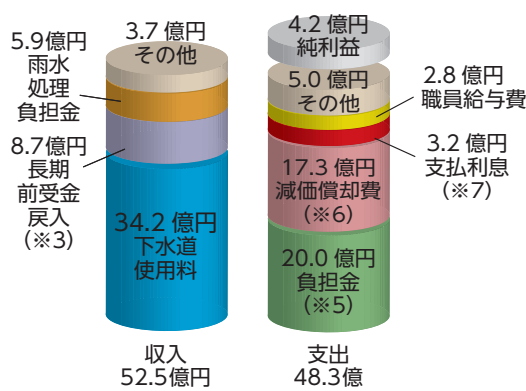


平成28年度 下水道事業会計決算

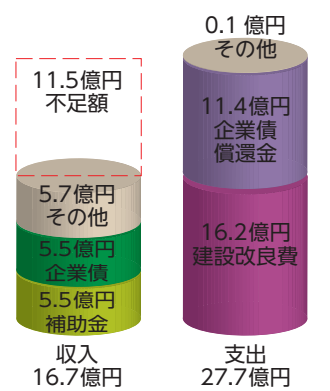
平成28年度下水道事業会計決算の財政状況

収益的収支について、4.2億円の純利益を計上し、減債積立金へ積み立てています。資本的収支において、企業債の借入を行っており、さらに、資本的収入額が支出額に不足する額11.5億円は、純利益で積み立てた減債積立金では補てんできず、施設更新の財源である内部留保資金で企業債償還をしていることなどから、厳しい財政状況となっています。

収益的収支 ※1 (税抜き)



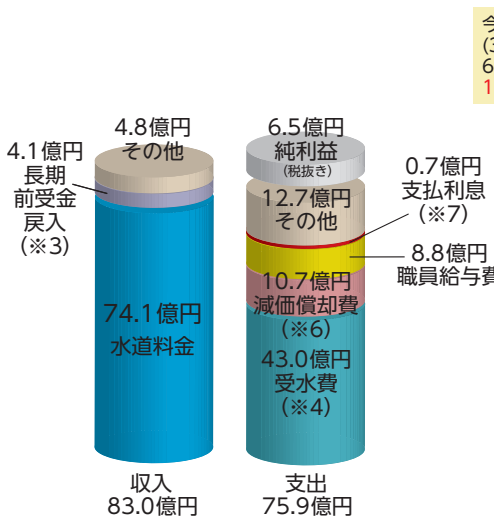
資本的収支 ※2 (税込み)



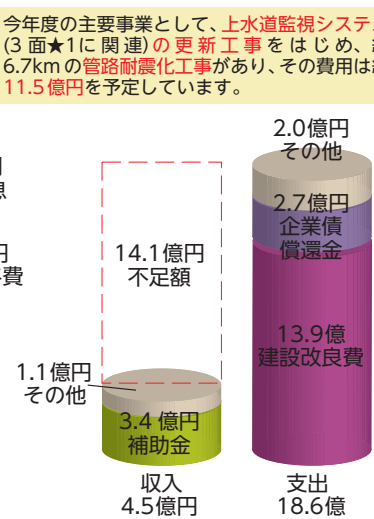
資本的収入のうち、0.5億円は翌年度繰越工事の財源

平成29年度 水道事業会計予算

収益的収支 ※1 (税込み)



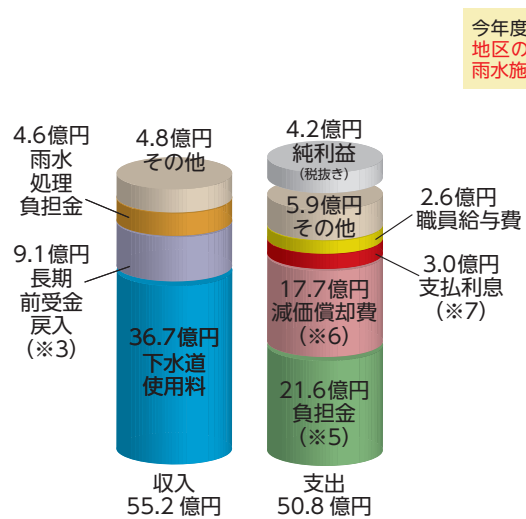
資本的収支 ※2 (税込み)



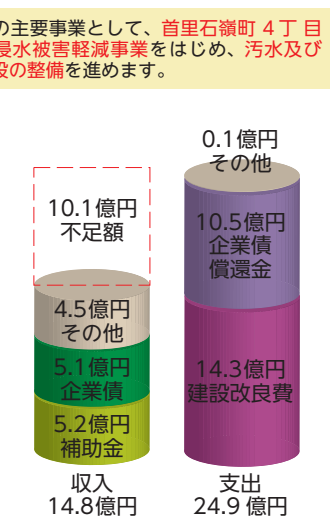
今年度の主要事業として、**上水道監視システム**(3面★1に関連)の**更新工事**をはじめ、約6.7kmの**管路耐震化工事**があり、その費用は約**11.5億円**を予定しています。

平成29年度 下水道事業会計予算

収益的収支 ※1 (税込み)



資本的収支 ※2 (税込み)



今年度の主要事業として、**首里石嶺町4丁目地区の浸水被害軽減事業**をはじめ、**汚水及び雨水施設の整備**を進めます。

【用語の説明】

- ※1 収益的収支 → 事業を運営するための財源と経費
- ※2 資本的収支 → 施設を新設・更新等するための財源と経費
- ※3 長期前受金戻入 → 償却資産(※8)の取得・改良のために受けた補助金等の収益化分 (非現金収入)
- ※4 受水費 → 沖縄県企業局から購入する浄水費
- ※5 負担金 → 沖縄県下水道施設使用に伴う費用等
- ※6 減価償却費 → 施設の価値減少分
- ※7 支払利息 → 企業債等の借入れに伴う支払利息
- ※8 償却資産 → 固定資産のうち、毎年度減価償却を行うべきもの

※減価償却費とは・・・施設の価値の減少を費用として計上したものです。実際には現金の支出を伴わないので内部に留保されるしくみになっており、施設を更新する際の補てん財源として利用できます。

なるほど。僕たちが払っている水道料金は、水道使用料に金や水道使用料に含まれているんだね。は、施設を更新するための費用も含まれているんだね。

借金は少ないほうがいいに越したことはないけど、施設を建設するには多額の費用が必要になるのだから、長期間使用する施設の建設費用は将来の使用者にも負担してもらって返済にあてているんだよ。

償還金とか、利息とか借金返済も多だね。特に下水道は・・・

不足額は、前年度の利益を積み立てたものや、減価償却費などで補てんするんだ。

水道や下水道の予算には、収入が不足する額というのがあるけど大丈夫なの？

水道料金、下水道使用料には将来の施設更新費用も・・・

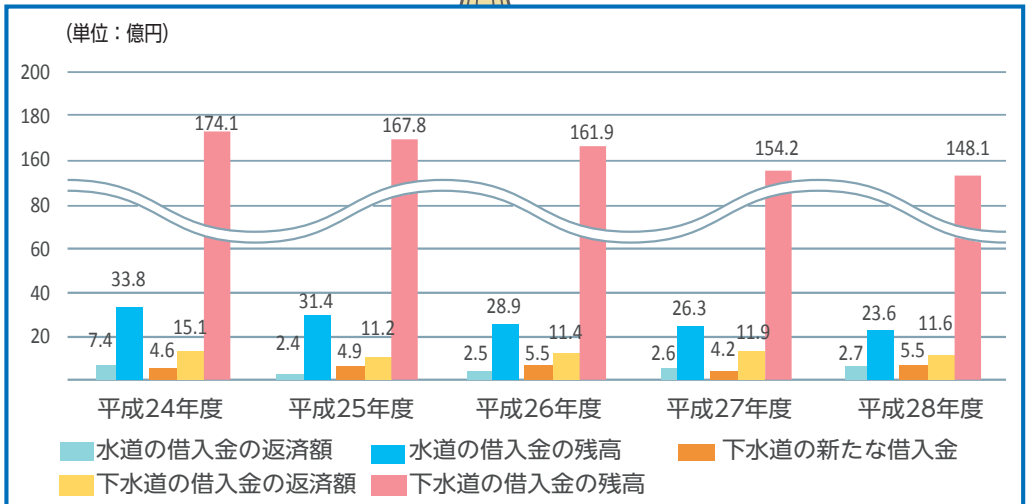
企業債残高について

水道事業に比べると、下水道事業は借入金※1の残高が非常に大きいことがわかります。下水道の普及率は現在98.1%に達していますが、ここまで来るために莫大な費用が投じられてきた結果が右のグラフに表れています。

水道事業、下水道事業ともに、平成24年度から平成28年度にかけて借入金の残高は年々減少しています。いずれも、公的資金補償金免除線上償還で高金利の借入金を返済したことが大きな要因です。水道事業では新たな借入を行っていないのに対して、下水道事業では新たな借入が続いているものの、返済金の額の方が大きくなっています。

借入金の返済は純利益※2を減債積立金に積み立てて行いますが、下水道事業ではそれだけでは足りないため、将来の下水道施設の更新のための内部留保資金をも返済に充てており、莫大な借入金残高が残っていることもあり、大変厳しい財政状況が続いています。

※1 借入金 → 企業債による外部資金の借入分
※2 純利益 → 事業の経営活動した結果生じた利益(※純利益には非現金収入の長期前受金戻入が含まれています。)



【お問い合わせ】 企画経営課 TEL:941-7802

～漏水の発見にご協力を～

1 公道漏水について

上下水道局では資源の有効利用に資するため、日々漏水防止業務に努めておりますが、地上に湧き出るとなると、道路陥没などの2次災害の原因ともなりえます。

このようなことから、お住まいの近くにおいて次のような状況等が見られましたら、上下水道局までご一報ください。

例 1: 普段は乾いている道路で雨が数日も降らないのに水が湧き出している。

例 2: 普段は流水のない水路や側溝にきれいな水が流れている。



漏水箇所発見

漏れて湧き出す漏水

修繕完了

2 宅地内漏水について

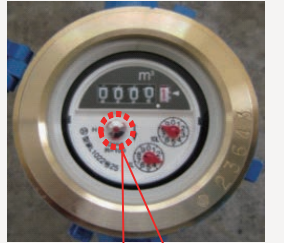
みなさまの財産である給水管等においては、老朽化等によりどこの家庭でも漏水が起きる可能性があります。漏水を放置すると水道料金等にも影響を及ぼします。

《家庭内で行える漏水チェック方法》

- ①家庭内にある蛇口をすべて閉めます。また、検針票をご用意ください。
- ②タンクのある家庭は、満水になるまで待ちます。(30分程度)
- ③次にメーターボックス(写真右上)のふたを開けてください。メーターのふたにメーター番号が記載されていますので、検針票でメーター番号を確認してください。
- ④使わない状態でメーターのパイロット(写真右下)が回転していれば漏水の可能性がります。
- ⑤漏水している箇所が分かる場合は、那覇市の指定業者に修理をさせていただきます。なお、修繕にかかる費用は、お客様負担となります。
- ⑥漏水箇所がわからない場合は、下記の番号にお問い合わせください。



メーターボックス



パイロット

(赤または銀色の歯車のようなもの)

【お問い合わせ】 配水管理課 補修係 TEL:941-7805

なまり

鉛給水管の取替工事等への協力依頼

道路に埋設されている配水管から各家庭(蛇口)までの間の給水管の一部(主に水道メーターの前後など)に鉛でできた給水管が使われている場合があります。この鉛給水管中に長時間水が溜まると、ごく微量ですが水中へ鉛が溶け出すことがあります。

平成28年度末で、那覇市内の鉛給水管解消率は99.4%となっており、上下水道局では今後も引き続き鉛給水管取り替えに取り組んでまいりますが、皆様のご家庭で鉛給水管の疑いがある場合は、上下水道局配水管理課までお電話ください。なお、取り替えにかかる工事費用については上下水道局負担となっております。

また、鉛給水管の家庭では、朝一番など長時間使用していなかった蛇口から水を使う場合、最初に給水管内に溜まっていた水(バケツ一杯程度)をしばらく出しておいて、庭木にまくなど飲用以外に利用することをおすすめします。

【お問い合わせ】 配水管理課 管理係 TEL:941-7822

上水道監視システムって?

今年度更新工事する上水道監視システムとは、点在するポンプ場や配水池等を上下水道局庁舎から遠隔管理するためのシステムです。本システムは、水位・配水量・水質※1等を監視し、緊急時にはポンプの運転停止や緊急遮断弁の遠隔操作が自動および手動で行え、安全・安心な水を安定して供給するための重要なシステム※1となっています。

※1 残留塩素、色度、濁度の3項目を管理しています。

★1 施設の適正管理のため、約10年を目安として更新を計画しています。

(2面★1に関連)

上水道監視システムイメージ図



水道施設の耐震化率情報

上下水道局の管路延長は、主要な管※1が約118km、その他の管が約710km、全体で約828kmあります。平成28年度末の主要な管の耐震化率は24.5%、配水池の耐震化率は91.3%、ポンプ場の耐震化率は100%となっています。平成29年度末の主要な管の耐震化率は28.6%となる見込みです。

※1 送水管・配水本管(φ300mm以上)

県内初!! 一体型給水車配備 ～危機管理体制強化～

上下水道局では、昨今の大地震の教訓から危機管理体制強化を目的に、沖縄振興特別推進交付金を活用して、県内初となる一体型給水車を購入し配備しました。これにより、災害時等の応急給水能力が向上し、市民のみなさまへより安定した水道水の給水に努めて参ります。(※詳しくは上下水道局ホームページをご覧ください。)



↑平成29年3月2日納車式
(中央が城間市長、右が翁長前局長)



↑納車式で一体型給水車の実演



↑水圧と簡易緊急貯水槽へ給水を実演



↑高い位置での応急給水の実演

～災害時の備え、給水袋の紹介～

上下水道局では、災害時等の応急給水に備えて右の写真の応急給水袋を常備しています。ただし、数量に限りがありますので各ご家庭でも災害時等の応急給水を受ける容器等を備えてくださいますようお願いいたします。



↑給水袋(注水前)



↑給水袋(注水後)



↑給水袋
(リュック式に仕上げて使用)

貯水槽（タンク）の清掃・点検をしましょう！

貯水槽の維持管理は設置者の大事な責務です。設置者とは、貯水槽が設けられている建築物等を所有する方のことです。

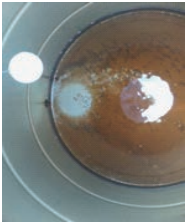
上下水道局では、安全・安心なおいしい水道水をお届けするため、毎日水質の検査をしております。しかし、いくら安全・安心な水をお届けしても、貯水槽内が汚れていると、水質が低下する場合があります。年1回の定期的な清掃をしましょう。屋外に設置されている場合、自然災害の影響を受けやすいので台風等のあちは、点検を実施してください。

沖縄は、過去に断水が多かったため、貯水槽の設置が当たり前のようになっていますが、平成6年以降は、水不足による断水は行われていません。

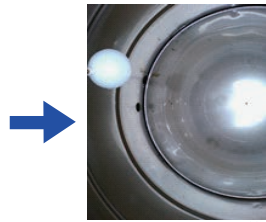
上下水道局では、安全な水を直接利用できる**直結給水方式**※をおすすめしています。

※直結給水方式とは、水道管の水圧を使って、貯水槽を通さず水道管からの水を直接蛇口で給水する方式です。

…………… 貯水槽清掃後の届出についてのお願い ……………



清掃前

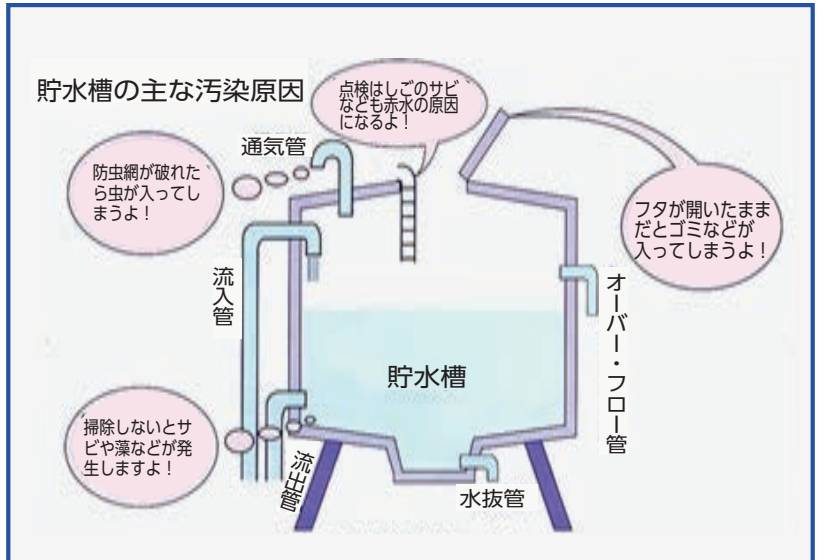


清掃後

清掃後は、**貯水槽清掃届出書**の提出をお願いします。届出は、清掃事業者、設置者または管理者のいずれからでもできます。

貯水槽清掃届出書を提出していただいた方には、貯水槽の管理状況を示すシールを交付します。

できれば直結給水方式へ



年1回の定期的な清掃を行いましょう！

【お問い合わせ】 料金サービス課 給水工事係 TEL:941-7810

水道料金等のお支払いは、便利な口座振替で！

上下水道局では、お客様の利便性の向上、また納め忘れを防ぐため、口座振替をおすすめしています。一度お手続きをすれば自動的に口座から引き落とされるので、納め忘れがなく、また、納付書を探したり、金融機関等に出向いたりといった手間が省けて便利です。

お手続きも簡単で、お近くの「金融機関」または「お客様センター」の窓口にてお申込みができます。

* 口座振替の手続きに必要なもの *



① 預貯金通帳



② 通帳のお届け印



③ 水道番号が確認できるもの
(検針票や納付書など)



金融機関
or
お客様センター
の窓口へGO!

窓口に備え付けの「口座振替依頼書」に記入後お申込みください。

※振替開始は、お手続き日から1~2ヶ月前後を要します。なお、お手続きが完了するまでの間は、納付書でのご請求となりますので、あわせてご了承ください。

※振替口座を変更する場合は、再度新規のお申込みが必要となります。

■振替日■
毎月5日(振替できなかった場合は**毎月20日**に再振替)
※金融機関の休業日にあたる場合は、翌営業日になります。

もしものコーナー

★口座振替と納付書(コンビニ)支払いでは、1年間の経費はどのくらい違うの？

水道料金等のお支払いについて、那覇市の全世帯が「納付書(コンビニ)支払い」の場合と「口座振替」の場合では、上下水道局の負担する1年間の経費はどのくらいちがうのでしょうか？

① 納付書(コンビニ)支払い



単純試算で **約1億3千万円**

② 口座振替



単純試算で **約1千万円**

約 **1/13**



上下水道局の経費は、お客様からいただいた水道料金等でまかなわれているんだよ。



なるほど〜。経費の負担が大きすぎると、将来の水道料金等に影響するかもしれないだね。それなら、口座振替がいいね！

【お問い合わせ】 お客様センター TEL:941-7804

雨水排水路の増水に注意!

排水路の中に入ってははいけません!



急な雨による増水の恐れがあります。

排水路とは、雨水を集め川や海に放流している水路です。

クイズに答えて図書カードをもらおう!

Q. 上下水道局では、お客様の利便性向上、および経費削減のため、口座振替をおすすめしています。もし仮に、全世帯がコンビニ払いから口座振替へ変更した場合、年間いくら経費が削減出来るでしょうか？

A. ① 1,000万円 ② 1億円 ③ 1億2,000万円

答えが分かった方は、ハガキかFAX、Eメールで①答え②住所③氏名④電話番号⑤本誌の感想をご記入のうえ、下記のあて先までご応募ください。正解者の中から抽選で**10名様に図書カード(1,000円分)**を贈呈します。当選者の発表は賞品の発送をもってかえさせていただきます。

…………… **あて先** …………… **しめ切** ……………

〒900-0006 那覇市おもろまち1-1-1
那覇市上下水道局総務課 FAX:941-7821
Eメール: soumu@water.naha.okinawa.jp

平成29年10月31日(火)
※当日消印有効

※ご応募の際に得た個人情報、当選者への賞品の発送を目的に使用し、目的以外に使用することはありません。

~新局長就任あいさつ~



那覇市上下水道事業管理者 兼 上下水道局長 兼 次 後 正

はいさい ぐすーよー
ちゅー うがなびら

本年4月に那覇市上下水道事業管理者 上下水道局長に就任いたしました。市民のみなさまの快適な生活を支えるために、安全・安心なおい

しい水道水の安定的な供給と地域の良好な環境保全や浸水被害の低減に努めるとともに、経営基盤の強化を図りながら施設の更新・維持管理を推進し、職員一丸となって災害に強い強靱な上下水道の構築に取り組んでまいります。

今後とも市民のみなさまのご指導、ご協力を賜りますようお願い申し上げます。

いっぺー にふえー でーびる