

**ポチとポチ**  
Presented By オオカミ少年

ポチは長崎の端島(はしま。通称「軍艦島」)を訪れた!かつて石炭の島として栄え、石油に取って代わった今は無人島だ。

昭和32(1957)年  
待望の海底水道完成。  
配管は2本ずつ、二重化されていた。生活水準は向上、後に東京都並みの一人当たり使用量を記録する。

海底水道以前は…  
明治24(1891)年 製塩工場建設  
塩と同時に蒸留水を作り、水券で配給した。  
水は貴重だったため、水券の盗難や売買もあつた!  
明治10(1935)年 製塩工場廃止  
給水船による運搬のみに。欠航すると2日で断水した。

最後まで活躍した給水船「朝顔丸」  
水を確保しようとする先人の知恵と苦労から、水のありがたみが肌で感じられた。

また、狭い島での生活は、日本初の鉄筋コンクリート高層住宅や屋上緑化の試みなど高度な技術と工夫、そしてなによりも家族のような助け合いのもと成り立っていた。

この旅で、今の世の中が忘れてけているものを端島に感じたポチだった。

# 5階まで直結給水できますよ!!

## 受水槽、ポンプ設備がいらなくなります

5階建の建物へ給水する場合、低置受水槽及び揚水ポンプ並びに高置水槽等の設備が必要でしたが、直結給水することで、それらが不要になり、電気代や設備の維持管理費等の削減が期待できます。受水槽式給水をやめて直結式給水への改造を検討してはいかがでしょうか?

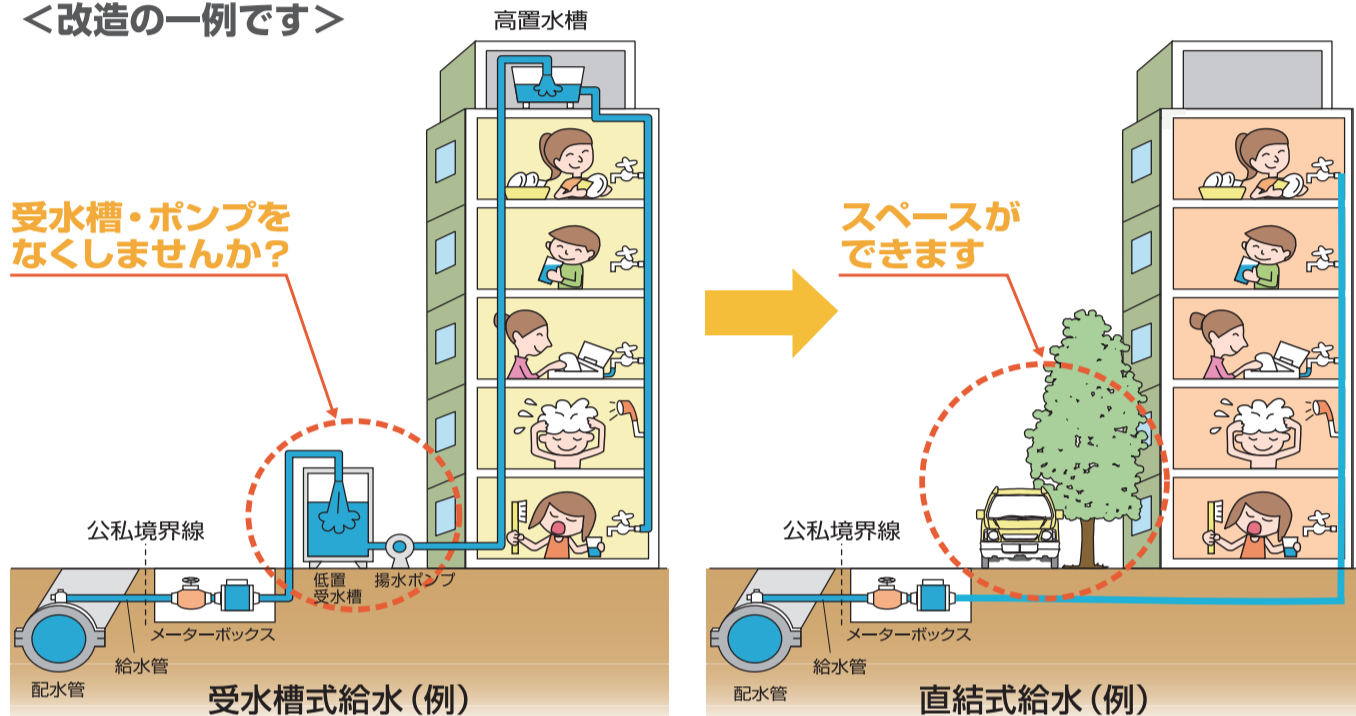
ただし、現場の状況(水圧・建物の高さ等)により5階までの直結給水ができない場合もありますので、詳しいことはお問い合わせください。

※なお、改造を行う場合は、上下水道局との事前協議及び届出が必要です。

届出については、那覇市上下水道局指定給水装置工事業者に依頼してください。

お問い合わせ先  
給排水設備課給水工事業係  
☎941-7810

### <改造の一例です>



## 水道料金等の支払方法

①口座振替……お客様指定の金融機関の口座から毎月振替いたします。

※振替日は**毎月5日**です!!

(5日に振替できなかった場合のみ、**20日**に再振替いたします。)

②納付書払い…ハガキ状の納付書を毎月送付します。納付書の裏面にある金融機関窓口かコンビニエンスストアにてお支払いができます。

※納付期限は**毎月20日**です!!

(金融機関が休みの場合は、翌営業日となります。)

※納付期限内にお支払いがない場合は、翌月に督促状を送付します。(督促手数料100円が加算されます。)

※督促状の納付期限は**毎月15日**です!!

(金融機関が休みの場合は、翌営業日となります。)

## 口座振替を利用しましょう!

上下水道局では水道料金等のお支払いについては、口座からの自動振替をお勧めしています。口座からの自動振替にすることで、納め忘れやお支払いの為に金融機関等に出向く手間が省けます。

### ☆ 口座振替の手続き方法 ☆

各金融機関に備え付けられています「口座振替依頼書」に必要事項を記入し、直接金融機関窓口にて提出してください。その際、預金通帳・届出印鑑・水道番号が必要になります。

なお、口座振替の手続きが完了するまで、1か月から2か月かかります。手続き中にご請求が発生した場合には、納付書でのお支払いとなります。

お問い合わせ先………料金課 ☎941-7804

## クイズ

クイズに答えて図書カードをもらおう!

### Q.新配水池の名称わかるかな?

平成21年3月25日完成した、那覇市識名にある配水池の名称をあてる穴埋めクイズです。下の○に当てはまる文字は何でしょうか?



## ○ 識名配水池

正解がわかった方は、ハガキかFAX、Eメールで①解答②住所③氏名④電話番号⑤本誌の感想や上下水道局へのご意見、広報誌に載せてほしいことなどをご記入のうえ下記の宛先までご応募下さい。

正解者の中から抽選で10名様に図書カード(1,000円分)を差し上げます。当選者の発表は商品の発送をもってかえさせていただきます。

宛先

〒900-0006  
那覇市おもろまち1-1-1 那覇市上下水道局総務課  
FAX: 941-7821 E-mail: soumu@water.naha.okinawa.jp

締切

平成21年10月31日(当日消印有効)

## 平成20年度 水質検査結果

No.	水質検査項目	基準値等	那覇市水道水の水質検査結果(年平均値)		備考
			西原系浄水場	北谷系浄水場	
1	一般細菌	100個/mL以下	0	0	微生物
2	大腸菌	検出されないこと	不検出	不検出	
3	水銀及びその化合物	0.0005mg/L以下	<0.00005	<0.00005	金属類
4	鉛及びその化合物	0.01mg/L以下	<0.001	<0.001	
5	ヒ素及びその化合物	0.01mg/L以下	<0.001	<0.001	
6	シアン化物イオン及び塩化シアン	0.01mg/L以下	<0.001	<0.001	無機物質
7	フッ素及びその化合物	0.8mg/L以下	<0.05	<0.05	
8	テトラクロロエチレン	0.01mg/L以下	<0.001	<0.001	揮発性有機物
9	ベンゼン	0.01mg/L以下	<0.001	<0.001	
10	総トリハロメタン	0.1mg/L以下	0.033	0.033	消毒副生成物
11	鉄及びその化合物	0.3mg/L以下	<0.01	<0.01	
12	銅及びその化合物	1.0mg/L以下	<0.01	<0.01	金属類
13	ナトリウム及びその化合物	200mg/L以下	19.6	49.4	
14	マンガン及びその化合物	0.05mg/L以下	<0.001	<0.001	無機物質
15	硬度	300mg/L以下	36	1.09	
16	フェノール類	0.005mg/L以下	<0.0005	<0.0005	有機物質
17	有機物(全有機炭素の量)	5mg/L以下	0.8	0.9	
18	pH値	5.8以上、8.6以下	7.5	7.4	基礎的性状
19	色度	5度以下	<0.5	<0.5	
20	濁度	2度以下	<0.1	<0.1	衛生的措置
21	残留塩素	0.1mg/L以上	0.7	0.6	

●紙面の都合により検査項目を一部抜粋して掲載していますが、上下水道局ホームページでは、全ての項目を公表しています。  
●那覇市には県企業局の西原浄水場及び北谷浄水場の2系統の水が供給されています。  
●水道水質についての疑問・質問等は、配水課(☎941-7806)にお問い合わせ下さい。