


# なはの水

発行/那覇市上下水道局  
所在地/〒900-0006 那覇市おもろまち1-1-1  
TEL/098-941-7801  
<http://www.water.naha.okinawa.jp>

 再生紙を使用しています。

## 上下水道局案内図



## かみ しき な はい すい ち 上識名配水池完成!

平成21年3月25日、上識名配水池が完成しました。この配水池は昭和45年建設の旧上識名配水池が老朽化したことにより建て替えたもので、那覇市では初めてのステンレス鋼板製の配水池です。

この上識名配水池では、低水圧地域の解消を図るため増圧ポンプ設備を設け、配水池より低い地域の約500世帯へは自然流下で、配水池と同じ高さの地域の約200世帯へは増圧ポンプを介して配水します。

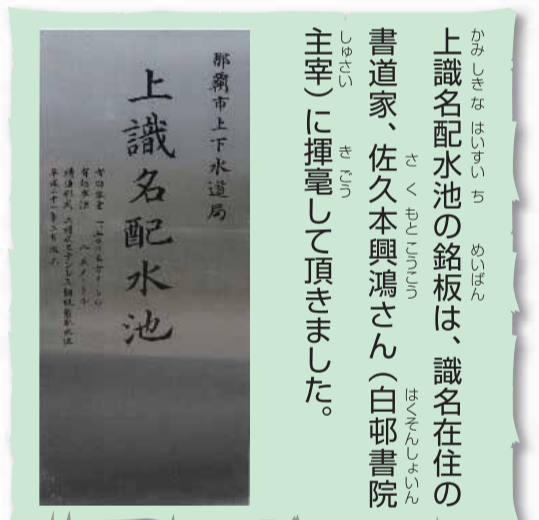
そのほか、旧配水池にはなかった緊急遮断弁を設置し、災害時において必要な飲料水の確保のための備えを強化することができました。



新配水池外観



旧配水池外観



かみしきなはいすいち  
上識名配水池の銘板は、識名在住の  
書道家、佐久本興鴻さん(白邨書院  
主宰)に揮毫して頂きました。



## 新配水池の施設概要

構造形式	2槽式ステンレス鋼板製
有効容量	1,500m <sup>3</sup>
有効水深	8.5m
その他	・増圧ポンプ室の設置 ・緊急遮断弁

## 配水池とは?

配水池は、水道の水を一時的に貯めるところです。水が自然に流れるように、高い場所に設置されています。災害時には、弁を閉じて配水池に貯めた水を緊急用水(主に飲料水)として使用します。

「上下水道事業の財務状況」や「那覇の水道・下水道に関するアンケート調査(報告書)」を那覇市上下水道局ホームページに掲載しています!!

[Http://www.water.naha.okinawa.jp/](http://www.water.naha.okinawa.jp/) ※上下水道局で閲覧もできます

# ちょっとした工夫で節水!水のムダ使いをなくそう!

## 日常生活でできる節水!!

### お風呂と洗濯



- ・シャワーはこまめに開け閉め
- ・お風呂の残り湯は再利用
- ・洗濯はまとめ洗い
- ・洗濯洗剤は適量を守る

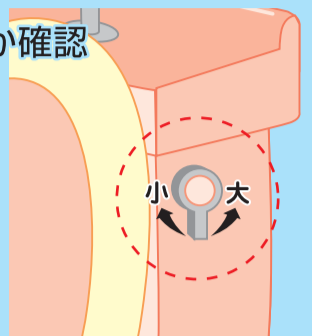
### 蛇口



- ・蛇口は、こまめに開け閉め
- ・蛇口の閉め忘れに注意

蛇口からのポタポタ水漏れでも、1日放置したら約19ℓの水を流しっぱなしにすることになります。閉め忘れがないか確認してください。また、蛇口が壊れている場合は早めに修理してください。

### トイレ



- ・大小レバーを使い分ける
- ・二度流しをしない
- ・ボールタップがこわれていないか確認  
(トイレの水面が波打っている場合は漏水の疑い)

### キッチン



- ・米のとぎ汁は再利用
- ・食器は油分を落として、ため洗い  
(汚れ落とし用ゴムベラを使うときれいに落ちます)

### その他



- ・歯みがきは、コップを利用
- ・洗車は、ホースでの水の流しっぱなしではなく、バケツを利用  
(高圧洗浄機利用でも節水効果あり)
- ・草木への散水は雨水を利用

## 家庭でどれくらい水道を使っていますか?

### 検針票のチェック

那覇市の水道メーターの検針は、2か月に1回行います。2か月分の使用水量を2等分し、1か月分の料金を算定しています。水道メーターの検針結果は、検針員がポスト等にお入れる「ご使用水量等のお知らせ」(検針票)でお知らせしています。この検針票から、みなさまの使用水量を確認することができますので、節水意識を高めるためにも、毎回検針票のチェックをしてみましょう!

ご使用水量等のお知らせ

検針日 平成21年 8月22日

水道番号 7000-700-77

前指針	153 m <sup>3</sup>	前年同月使用水量	60 m <sup>3</sup>
今回指針	100 m <sup>3</sup>	前回使用水量	56 m <sup>3</sup>
取替水量(+)	0 m <sup>3</sup>	今回ご使用水量	53 m <sup>3</sup>

➡

ご使用水量等のお知らせ

検針日 平成21年 8月22日

水道番号 7000-700-77

住所 那覇市おもろまち1丁目1番1号

使用者 氏名 水道 太郎

前指針	153 m <sup>3</sup>	前年同月使用水量	60 m <sup>3</sup>
今回指針	100 m <sup>3</sup>	前回使用水量	56 m <sup>3</sup>
取替水量(+)	0 m <sup>3</sup>	今回ご使用水量	53 m <sup>3</sup>

### 水道メーターの見方

水道メーターを見ることで、水道の使用量がわかります。検針のときは の部分の数字を確認します。下の水道メーターの写真は、153 m<sup>3</sup>を示しています。水道料金は、今回の指針から前回の指針を差し引き、その水量を2等分し、1か月分の料金を算定しています。



### かんたんにできる漏水の見つけかた

- ① 家庭内にある蛇口をすべて閉めます。
- ② タンクのある家は、タンクが満水になるまで待ちます。
- ③ パイロットが回転していたら、水漏れしている可能性があります。

### 使用水量の確認

検針票で今回ご使用水量、前回使用水量、前年同月使用水量の確認ができます。みなさまのご家庭ではどれくらい使用されていますか? (1人1月あたりの平均使用水量 7~10m<sup>3</sup>を目安にしてください)

### 使用水量が急に増えた!

いつもと同じように水道を利用しているにもかかわらず、使用水量が増えた場合は、水漏れの疑いがあります。水漏れ箇所がないか確認してください。

### 水道メーターの管理について

- ・メーターボックスの中や周りはいつもきれいにしてください。
- ・メーターボックスの上に駐車したり、物を置かないでください。
- ・ご自宅の増改築などで、水道メーターが床下や家の中になる場合は、検針しやすい場所に移動させてください。

#### 〈お願い〉

- ・犬は出入り口やメーターから離してつないでください。
- ・敷地内にメーターがある場合は、門扉などのカギをかけるか検針できませんので、検針しやすいようにご協力ください!

〈お問い合わせ先〉

水道料金、水道メーター検針に関すること・・・料金課

☎941-7804

漏水調査に関すること・・・管理課

☎941-7805

# 下水道のおはなし

## 「公共下水道」とは・・・

市街地における下水(雨水又は汚水)を排除し、処理するために市町村が管理する施設のことです。これは、浸水の防止、環境衛生の改善、川や海の汚染防止などのために、都市にとって欠くことのできない公共施設です。

下水道には、汚水と雨水を同じ下水管で流す「合流式」と別々に流す「分流式」があります。那覇市は分流式下水道で、雨水は道路側溝や雨水管によって川や海へ放流し、家庭や事業場などから出る汚水は、汚水管を通して那覇浄化センターへ集められ、ここできれいに処理してから、東シナ海に放流しています。

下水道が利用できる区域では、**浄化槽**による排水処理から**公共ます**による公共下水道への排水に変更する義務が生じます。

## 「浄化槽」とは・・・

浄化槽は微生物の働きにより汚水を浄化しているため、微生物が活発に活動できないとその処理能力が低下し、その結果、悪臭がしたり汚物がそのまま側溝に流れたりするなど、浄化槽の機能を十分に発揮することができません。

そのため、浄化槽の所有者や当該家屋の持ち主(浄化槽管理者)には、浄化槽法で規定された「法定検査」「保守点検」「清掃」の法的義務があります。

## 「公共ます」とは・・・

公共ますとは、宅地内からの汚水を公共下水道に取り入れるもので、公道と私有地との境界付近に市(公共下水道管理者)が設置し、管理を行うものです。

※通常、1戸につき公共ますを1箇所設置します。

## 「公共ます」に接続すると・・・

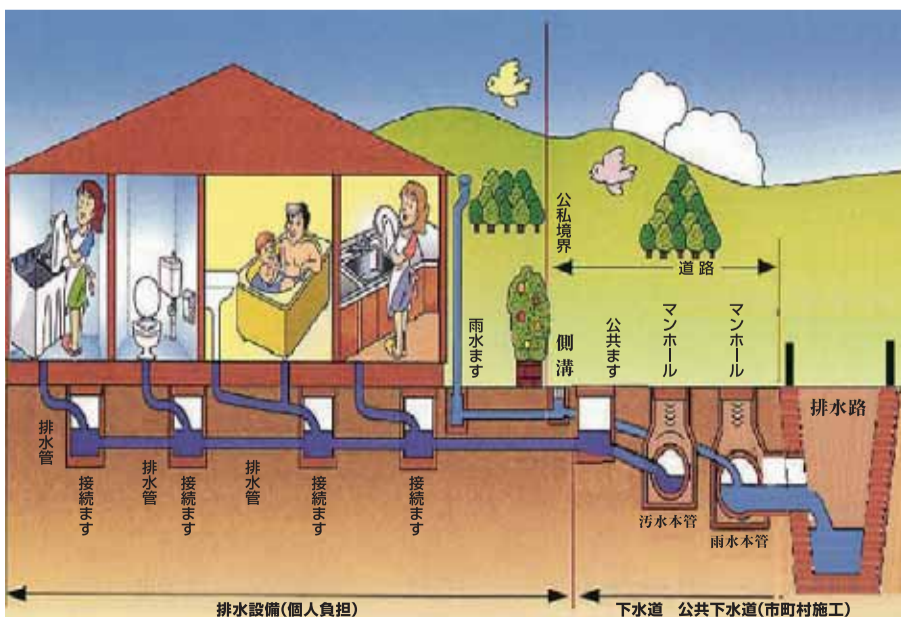


- 家庭等からの汚水をくみ取槽や浄化槽に溜めることなく直接公共下水道へと排水するため衛生的です。
- 浄化槽がいらなくなり、定期的なメンテナンスは不要となります。
- 汚水が川や海に直接流れこまなくなるため、自然環境の保護や快適な生活環境が確保されます。

## 「つまりや清掃」のお問い合わせ先は・・・

施設区分	維持管理(修繕、清掃等)	連絡先	備考
公共下水道(汚水管)	那覇市上下水道局下水道課	941-7808	汚水にかかる経費は受益者負担の考えから排出量に基づいてお客様からいただく下水道使用料で賄っています。
公共下水道(雨水管・排水路)	那覇市土木管理事務所	862-9144	雨水にかかる経費は社会全体で便宜を受けることから、税金で賄っています。
側溝等 (おもに雨水排水のために道路わきに設ける溝のこと)	市道・里道	那覇市道路管理室 那覇市土木管理事務所	
	県道	南部土木事務所	
	国道	南部国道事務所	
県河川	南部土木事務所	867-2941	安里川・久茂地川・真嘉比川・安謝川・国場川
宅地内排水管(汚水・雨水)	排水管所有者(個人)		宅地内の排水設備については所有者の管理となります。排水設備指定工事店又はつまり清掃専門業者に依頼してください。<参考>電話帳タウンページの「つまり清掃(水まわり)」 お問い合わせ先 給排水設備課 ☎941-7810

## 排水設備の例(分流式)



## 排水路の中に入ってははいけません!



**市内の排水路**  
ガープ川、ギブンジャー川など

※急な雨による増水の恐れがあります。

・排水路とは、主に雨水を集め川や海に放流している水路です。

**ポチとポチ**  
Presented By オオカミ少年

ポチは長崎の端島(はしま。通称「軍艦島」)を訪れた!かつて石炭の島として栄え、石油に取って代わった今は無人島だ。

昭和32(1957)年  
待望の海底水道完成。  
配管は2本ずつ、二重化されていた。生活水準は向上、後に東京都並みの一人当たり使用量を記録する。

海底水道以前は…  
明治24(1891)年 製塩工場建設  
塩と同時に蒸留水を作り、水券で配給した。  
水は貴重だったため、水券の盗難や売買もあつた!  
明治10(1935)年 製塩工場廃止  
給水船による運搬のみに。欠航すると2日で断水した。

最後まで活躍した給水船「朝顔丸」  
水を確保しようとする先人の知恵と苦労から、水のありがたみが肌で感じられた。

また、狭い島での生活は、日本初の鉄筋コンクリート高層住宅や屋上緑化の試みなど高度な技術と工夫、そしてなによりも家族のような助け合いのもと成り立っていた。

この旅で、今の世の中が忘れてけているものを端島に感じたポチだった。

# 5階まで直結給水できますよ!!

## 受水槽、ポンプ設備がいらなくなります

5階建の建物へ給水する場合、低置受水槽及び揚水ポンプ並びに高置水槽等の設備が必要でしたが、直結給水することで、それらが不要になり、電気代や設備の維持管理費等の削減が期待できます。受水槽式給水をやめて直結式給水への改造を検討してはいかがでしょうか?

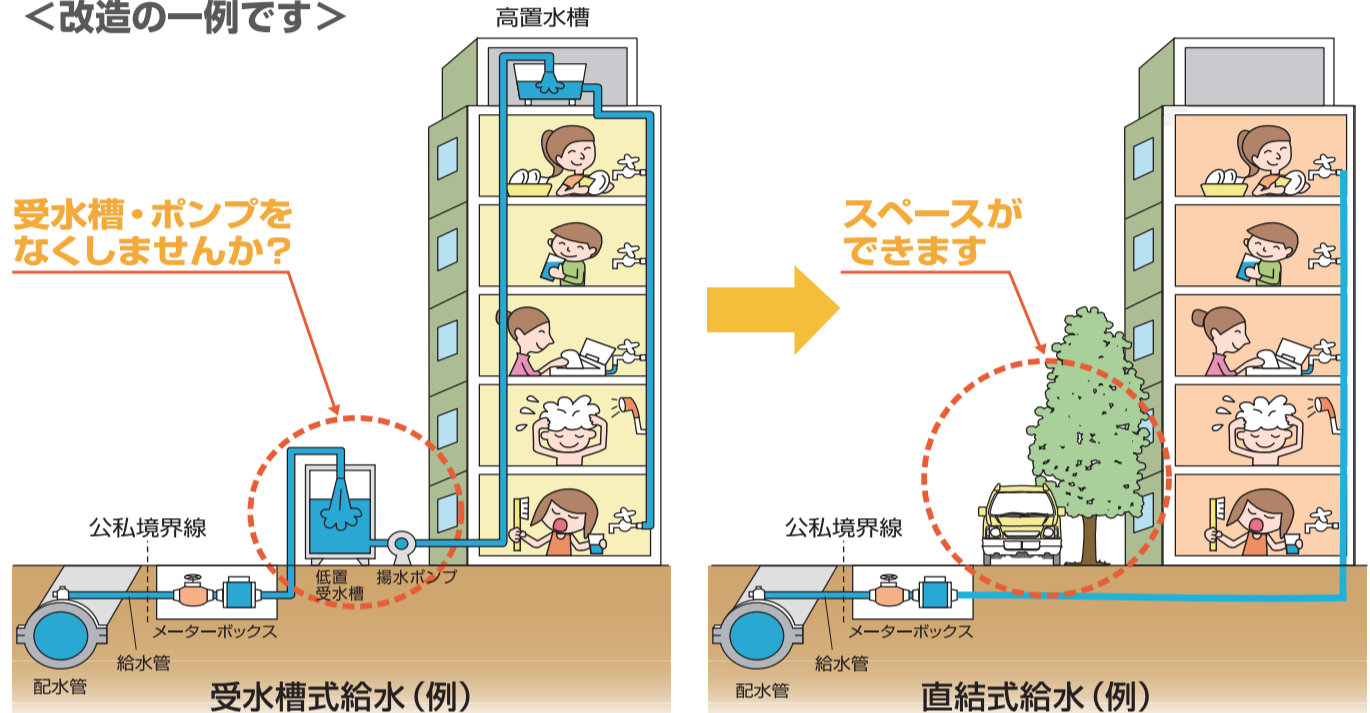
ただし、現場の状況(水圧・建物の高さ等)により5階までの直結給水ができない場合もありますので、詳しいことはお問い合わせください。

※なお、改造を行う場合は、上下水道局との事前協議及び届出が必要です。

届出については、那覇市上下水道局指定給水装置工事業者に依頼してください。

お問い合わせ先  
給排水設備課給水工事業係  
☎941-7810

### <改造の一例です>



## 水道料金等の支払方法

①口座振替……お客様指定の金融機関の口座から毎月振替いたします。

※振替日は**毎月5日**です!!

(5日に振替できなかった場合のみ、**20日**に再振替いたします。)

②納付書払い…ハガキ状の納付書を毎月送付します。納付書の裏面にある金融機関窓口かコンビニエンスストアにてお支払いができます。

※納付期限は**毎月20日**です!!

(金融機関が休みの場合は、翌営業日となります。)

※納付期限内にお支払いがない場合は、翌月に督促状を送付します。(督促手数料100円が加算されます。)

※督促状の納付期限は**毎月15日**です!!

(金融機関が休みの場合は、翌営業日となります。)

## 口座振替を利用しましょう!

上下水道局では水道料金等のお支払いについては、口座からの自動振替をお勧めしています。口座からの自動振替にすることで、納め忘れやお支払いの為に金融機関等に出向く手間が省けます。

### ☆ 口座振替の手続き方法 ☆

各金融機関に備え付けられています「口座振替依頼書」に必要事項を記入し、直接金融機関窓口にて提出してください。その際、預金通帳・届出印鑑・水道番号が必要になります。

なお、口座振替の手続きが完了するまで、1か月から2か月かかります。手続き中にご請求が発生した場合には、納付書でのお支払いとなります。

お問い合わせ先………料金課 ☎941-7804

## クイズ クイズに答えて図書カードをもらおう!

### Q.新配水池の名称わかるかな?

平成21年3月25日完成した、那覇市識名にある配水池の名称をあてる穴埋めクイズです。下の○に当てはまる文字は何でしょうか?



正解がわかった方は、ハガキかFAX、Eメールで①解答②住所③氏名④電話番号⑤本誌の感想や上下水道局へのご意見、広報誌に載せてほしいことなどをご記入のうえ下記の宛先までご応募下さい。

正解者の中から抽選で10名様に図書カード(1,000円分)を差し上げます。当選者の発表は商品の発送をもってかえさせていただきます。

宛先

〒900-0006  
那覇市おもろまち1-1-1 那覇市上下水道局総務課  
FAX: 941-7821 E-mail: soumu@water.naha.okinawa.jp

締切

平成21年10月31日(当日消印有効)

## 平成20年度 水質検査結果

No.	水質検査項目	基準値等	那覇市水道水の水質検査結果(年平均値)		備考
			西原系浄水場	北谷系浄水場	
1	一般細菌	100個/mL以下	0	0	微生物
2	大腸菌	検出されないこと	不検出	不検出	
3	水銀及びその化合物	0.0005mg/L以下	<0.00005	<0.00005	金属類
4	鉛及びその化合物	0.01mg/L以下	<0.001	<0.001	
5	ヒ素及びその化合物	0.01mg/L以下	<0.001	<0.001	
6	シアン化物イオン及び塩化シアン	0.01mg/L以下	<0.001	<0.001	無機物質
7	フッ素及びその化合物	0.8mg/L以下	<0.05	<0.05	
8	テトラクロロエチレン	0.01mg/L以下	<0.001	<0.001	揮発性有機物
9	ベンゼン	0.01mg/L以下	<0.001	<0.001	
10	総トリハロメタン	0.1mg/L以下	0.033	0.033	消毒副生成物
11	鉄及びその化合物	0.3mg/L以下	<0.01	<0.01	
12	銅及びその化合物	1.0mg/L以下	<0.01	<0.01	金属類
13	ナトリウム及びその化合物	200mg/L以下	19.6	49.4	
14	マンガン及びその化合物	0.05mg/L以下	<0.001	<0.001	無機物質
15	硬度	300mg/L以下	36	1.09	
16	フェノール類	0.005mg/L以下	<0.0005	<0.0005	有機物質
17	有機物(全有機炭素の量)	5mg/L以下	0.8	0.9	
18	pH値	5.8以上、8.6以下	7.5	7.4	基礎的性状
19	色度	5度以下	<0.5	<0.5	
20	濁度	2度以下	<0.1	<0.1	衛生的措置
21	残留塩素	0.1mg/L以上	0.7	0.6	

●紙面の都合により検査項目を一部抜粋して掲載していますが、上下水道局ホームページでは、全ての項目を公表しています。  
●那覇市には県企業局の西原浄水場及び北谷浄水場の2系統の水が供給されています。  
●水道水質についての疑問・質問等は、配水課(☎941-7806)にお問い合わせ下さい。