

発行/那覇市上下水道局

所在地/那覇市寄宮2-32-1 TEL/098-832-4171

http://www.water.naha.okinawa.jp

100再生紙を使用しています。

なはの水

水道局から上下水道局になりました。

統合前

平成17年4月1日統合

統合後

那覇市では、従来、水道に関しては水道局、下水道に関しては建設管理部の下水道管理室と下水道建設課においてそれぞれ別個に業務を行っておりましたが、水のリサイクルや雨水の利用等に対する関心が高まりつつある近年の社会情勢を背景に、水環境を軸にした総合的な組織体制作りとして、水に関する業務執行部署である「水道局」と「下水道管理室・下水道建設課」を統合し、組織名称も「上下水道局」と改めました。新体制の下、より一層、市民サービスの向上、経営の効率化、組織の合理化を推進してまいりますので、今後とも上下水道事業に対するご理解ご協力を宜しくお願いします。

水道局
総務課
企画経営課
財政課
料金課
管理課
配水課
工務課
水道局新庁舎建設室
建設管理部(下水道関係)
下水道管理室
下水道建設課

上下水道局	
課名	主な業務
総務課 ☎832-4171	上下水道局の総括、職員の任免、給与、労務管理、法規、情報公開、日本水道協会等
企画経営課 ☎832-4173	経営基本計画、事業の総合調整、広報、統計、料金制度、電子計算業務等
財政課 ☎832-4172	財政計画、予算・決算総括、資金計画・運用、財産の取得・処分、不用品の処分等
料金課 ☎832-4178	水道使用の開始・中止受付、水道・下水道及び再生水の使用水量の計量、水道料金・下水道使用料及び再生水利用料の調定・収納等
管理課 ☎832-4175	水道の管路維持管理のための調査設計・施工監理、水道管路管理図面の作成、水道管路の漏水防止・修繕等
配水課 ☎832-4174	水道の配水及び受水に関すること、電気設備の保安、水質検査、配水池等水道施設の維持管理、給水装置工事の受付・審査等
工務課 ☎832-4170	水道工事の中期計画、上下水道局新庁舎建設に関すること、水道施設の拡張改良の設計・施工
下水道課 ☎951-3240	公共下水道(汚水)の管路維持管理、排水設備工事の受付・審査等公共下水道及び再生水事業の計画・認可申請・施工、下水道協会等
契約検査課 ☎854-8010	上下水道工事の請負、業務の委託、貯蔵品等の調達に係る契約、上下水道工事等の検査

上下水道事業誕生までのあゆみ

那覇市上下水道局は、ダムや川、海から取水した水を安全に安定して供給する上水道事業と、私たちの生活で使用された汚れた水をきれいに処理して川や海に返す下水道事業が、一緒になって全ての生命をいたわる水環境づくりにつとめます。

昭和47年～復帰後

昭和47年～昭和20年復帰前

昭和20年～昭和16年戦争

～昭和4年戦前



平成9年、新たな水源開発として海水の淡水化施設が完成しました。

水源開発のため昭和49年から平成8年の間に6つのダムが建設されました。

ゆとりと潤いのある住環境をめざします。



平成17年4月水道局と下水道管理室、下水道建設課が統合され、那覇市上下水道局となりました。



昭和40年に着手した下水道事業は、復帰後、政府の下水道整備計画に組み込まれ急ピッチに整備が進んでいます。

久茂地川フェスティバル



下水道の整備が進み、久茂地川の水もずいぶんきれいになってきました。

昭和38年の大洪水では、鹿児島県や福岡県からの支援を受けました。



干上がった天願ダム

昭和30年代後半から干ばつによる制限給水が繰り返され早急な水源開発が望まれていました。

都市化が進むとともに増加する給水量を確保するため送・配水施設の整備を進めています。

昭和30年代頃の市内の川は雨が降ると氾濫し、晴れた日には川底より悪臭を放つ劣悪な環境だったため、社会問題となっていました。



大雨のたびに...

昭和40年下水道工事に着手

当時のガープ川 洪水被害のほか、ゴミの不法投棄や生活排水など河川環境は最悪でした。

昭和46年久茂地川への不法投棄を伝える新聞記事



昭和8年泊浄水場での通水式



戦争により施設が破壊される

那覇市の上水道施設は、昭和四年に泊浄水場建設に着手し、昭和八年には通水を開始しました。

下水道事業に着手

戦争により施設が破壊される

昭和10年 戦前の下水道は、昭和十年に着手され、昭和十三年末までに約十五キロメートルの下水道管が布設されましたが、戦争により施設が破壊され本格的な供用には至りませんでした。



那覇市のマンホール蓋 市章の周囲に魚をデザインしたもので生活排水等で汚れた水を下水道施設により浄化し、魚が住める環境に戻すことをイメージしています。

那覇市上下水道局庁舎新築工事がはじまりました。 (平成18年12月完成予定)

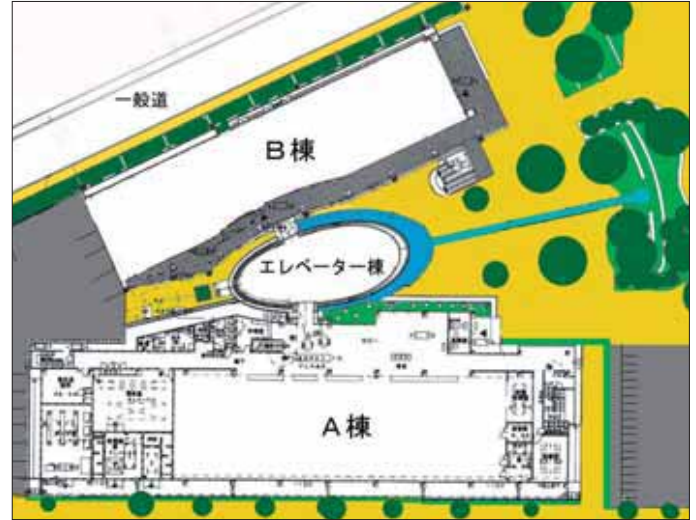
那覇市上下水道局は、那覇市おもろまち1丁目に新庁舎を建設します。この庁舎は、上下水道の業務を行う4階建てのA棟と、地域住民が利用可能な開放施設(会議室)、レストラン、金融機関を備えた3階建てのB棟、水に関する資料室があるエレベーター棟に分かれており、氷蓄熱空調・太陽光発電・再生水を利用するなど環境面にも配慮された造りとなっています。また、建物の免震構造・電力の2重引き込み・自家発電設備・集中監視センターの拡充など、災害に強い都市づくりを目指しライフラインの充実も図っています。

平成17年9月に工事を着工し、平成18年12月に完成、翌平成19年1月から業務開始の予定です。

完成予想図



平面図



計画概要

建築面積		延床面積						合計
		地上1階	地上2階	地上3階	地上4階	塔屋階		
2,305.04m ²	697.27坪	1,978.97m ²	1,878.69m ²	1,885.09m ²	712.08m ²	63.63m ²	6,518.46m ²	1,971.83坪

水道料金の支払方法

お支払は便利な口座振替を!!

振替日⇒毎月5日と20日です。

20日(再振替)は5日に振替ができなかったお客様のみです。

<口座振替の手続き方法>

お客様の通帳・印鑑・水道番号がわかるもの(検針票等)をお持ちになり、直接県内金融機関または郵便局の窓口で手続きを行ってください。

<納入通知書>

毎月納入通知書(ハガキ状)をお客様指定の請求先に郵送し、金融機関窓口・上下水道局窓口・コンビニで支払う方法です。



貯水槽の中は意外と汚れています…

水道水をより安心してご利用いただくために年1回以上の清掃、水質検査を行いましょ

※貯水槽(水タンク)の管理責任は設置者にあります。

ビルやアパート等の高い建物では、水道管から供給された水をいったん貯水槽(受水槽、高置水槽)に貯めてから各テナントや家庭に供給しています。また、沖縄では過去年中行事のように断水時期があったことなどから、自衛策として一般家庭でもその多くが貯水槽を設置しています。つまり、普段使用している水は貯水槽を経由して届いている場合が多いということになりますが、皆さんはその貯水槽の内部をご覧になったことがありますか。次に貯水槽の内部の清掃前と清掃後を比較した写真を紹介します。

連絡先 ☎832-4179 必ず2、3日前までにお届け下さい!!

水道を開閉栓する

●引越して入居・退去

その他

●使用者の名義変更 ●納付書の送付先変更

●所有者の変更

閉栓のお届けが無い場合、水道を利用されていなくても基本料金がかかります。ご注意ください。



清掃前



清掃後

写真の貯水槽はステンレスタンクで、前は6年前に清掃したものです。長い間使用していると色々なゴミが溜まったり、藻類が発生する可能性が大きくなっていき、水の安全性が保てないばかりか、味や匂いにも影響し、ひいては水道水の汚染の原因にもなる場合があります。貯水槽に入る前までは安全で衛生的な水であっても、貯水槽の管理に不備があり内部が汚れていれば、そこを通ってきた水が安全で衛生的な保障はありません。いつでも安全で衛生的な水を利用するために年1回の貯水槽の清掃・水質検査を行いましょ。

貯水槽の清掃を行う場合は配水課までご連絡いただければ県の登録を受けた清掃業者を紹介いたします。また、清掃・水質検査終了後は配水課までお届けいただくと管理状況シールを発行いたします。

お問合せ先: 配水課 ☎832-4174

水道のメーター 検針って どうやっているの?

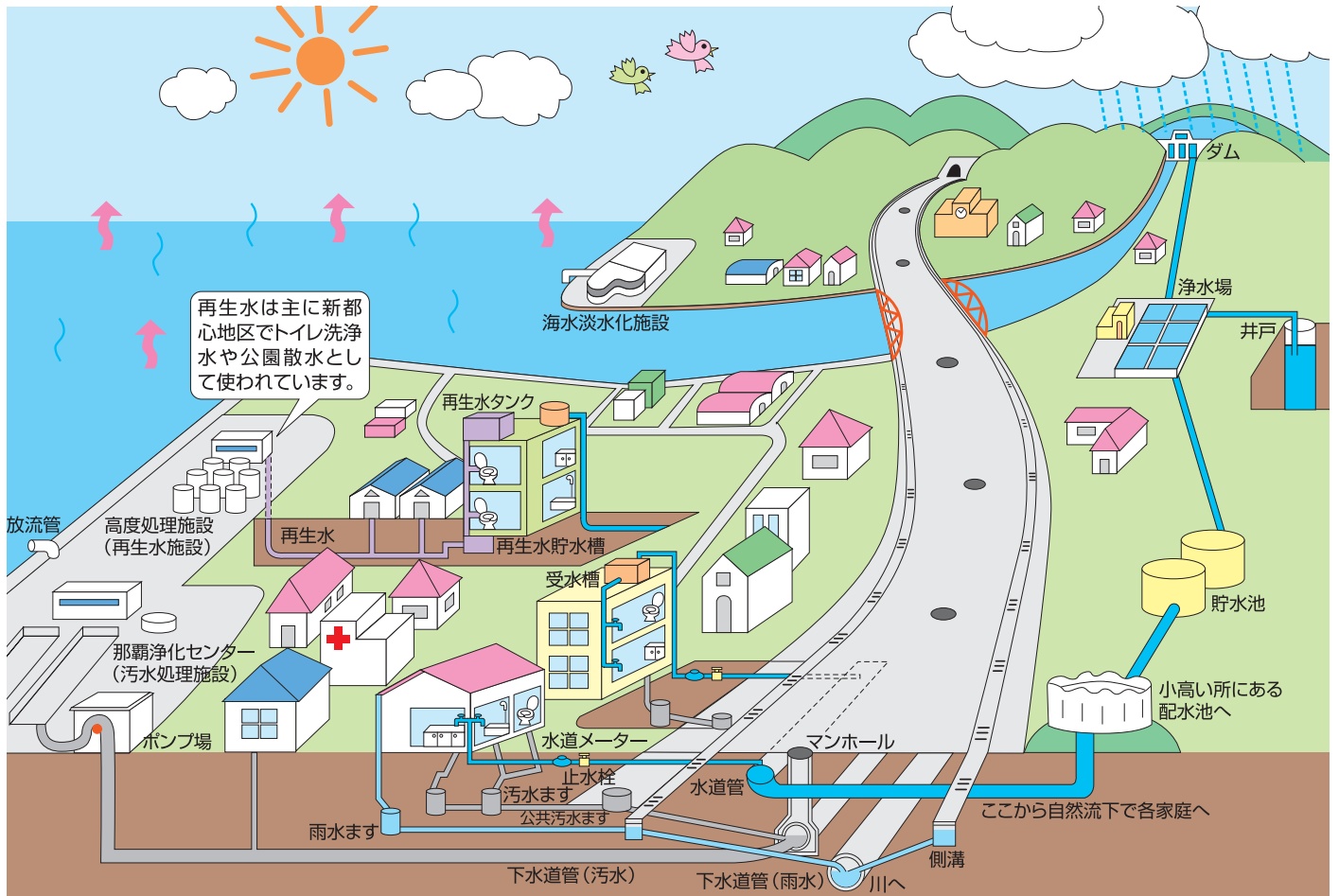
メーター検針は2ヶ月に1度行っており、その2か月分の水量を2等分し1ヶ月ごとの水道料金を決定します。

お願い

メーターボックスの中や周りはいつもきれいにし、上に物を置かないで下さい。また、犬は出入口やメーターから離してつないでください。



今考えてみよう! 私たちの水について



いつも何気なく使っている水道水。その水はどこから来ているかご存知ですか？水は川や井戸、海水から長い旅を経て皆さんに届きます。そして、汚れた水は排水口から下水道を通り、海をめざして再び長い旅に出発します。川や海に戻った水は蒸発し雲になりそして雨となり…と水は地域を循環しています。私たちはいつもその大きな循環の中にいるのです。

公共下水道の普及にご協力下さい

下水道の役割

「水」は、私たちの暮らしになくてはならない貴重な資源のひとつです。私たちの生活で使用された「水」はどのようなしくみで処理されるのでしょうか。まず、家庭や事業所などから出される汚れた水(汚水)は、地下に埋設された下水道で那覇市浄化処理センターまで運ばれ、適切に処理されてから、海に流されます。このように、汚水をきれいにして海に排水したり、雨水を速やかに排除する施設等を総称して「下水道」といい、市民の皆様の快適で安全な暮らしをささえ、川や海の水質保全のために大きな役割を担っています。さらに、下水処理により発生する処理水を有効利用することによって、循環型都市作りを進めています。

工事の依頼から終了まで



- ① 工事のお申し込み…指定店へ工事の相談、申し込みを行います。
- ② 現地調査、見積り…指定店が現地調査及び工事費用の見積りを行います。
- ③ 工事の契約…依頼人と指定店で工事契約を行います。
- ④ 工事の確認申請…貸付金、補助金の申請も含めて、指定店が代行します。
- ⑤ 確認書の交付…設備の構造等を審査し許可します。
- ⑥ 工事の施工…依頼人はできるだけ工事に立ち会うようにしてください。
- ⑦ 工事完了届の提出…指定店が行います。
- ⑧ ⑨ 工事完了審査、検査済証の交付…下水道課で検査を行い、検査済証を交付します。
- ⑩ 使用開始届の提出…提出後に、下水道が使用できるようになります。

排水設備のしくみ



公共下水道への接続工事

公共下水道が整備された区域の建物所有者は、処理を開始すべき日として告示された日から3年以内に公共下水道へ接続することが義務付けられます。公共下水道へ接続するための排水設備(宅地内の配管等)の工事は、建物所有者が行わなければなりません。那覇市上下水道局では、汲み取り式の便所の改築、又は浄化槽の廃止により公共下水道を利用する場合に必要な工事資金の無利子貸付を行っています。また、次のような補助制度もありますので、工事の際には、下水道課又はお近くの排水設備指定工事店へご相談下さい。

- 生活扶助世帯補助…汲み取り便所及び浄化槽式便所の改築費の全額を補助します。
- 心身障害者世帯補助(持家)…上記工事費に対し25万円以内で補助します。
- 低地帯建物の下水道接続補助(持家)…ポンプ設置費に対して30万円以内で補助します。

水洗化工事の進め方

那覇市では、排水設備工事の施工は、「排水設備指定工事店制度」とをっています。必ず、市の指定工事店に工事の依頼をしてください。水洗化工事は、皆様の費用負担により「指定工事店」との契約で行われるものです。指定工事店と十分話し合い、工事の範囲、費用工事期間等を十分に確認したうえで契約してください。指定工事店では、工事の相談や、現地調査、見積りのほか各種申請手続きの代行を行っています。(水洗化工事に関する相談や見積りは無料です)

平成16年度の水質検査結果(年平均値)

(紙面の都合により一部抜粋)

	水質基準項目	基準値	那覇市水道水の水質検査結果(年平均値)		備考
			西原系(漫湖公園)	北谷系(松山公園)	
1	一般細菌	100個/mL以下	0	0	病原性生物
2	大腸菌群	検出されないこと	不検出	不検出	
3	水銀及びその化合物	0.0005mg/L以下	0.0000	0.0000	金属類
4	鉛及びその化合物	0.01mg/L以下	0.000	0.000	
5	ヒ素及びその化合物	0.01mg/L以下	0.000	0.000	無機物質
6	シアン化物イオン及び塩化シアン	0.01mg/L以下	0.000	0.000	
7	フッ素及びその化合物	0.8mg/L以下	0.00	0.00	消毒副生成物
8	クロロホルム	0.06mg/L以下	0.007	0.003	
9	ジブromクロロメタン	0.1mg/L以下	0.021	0.015	金属類
10	総トリハロメタン	0.1mg/L以下	0.049	0.035	
11	ブromジクロロメタン	0.03mg/L以下	0.014	0.007	無機物質
12	ブromホルム	0.09mg/L以下	0.007	0.011	
13	鉄及びその化合物	0.3mg/L以下	0.00	0.00	有機物質
14	銅及びその化合物	1.0mg/L以下	0.00	0.00	
15	ナトリウム及びその化合物	200mg/L以下	24.9	43.1	基礎的性状
16	マンガン及びその化合物	0.05mg/L以下	0.000	0.000	
17	硬度	300mg/L以下	46	111	
18	フェノール類	0.005mg/L以下	0.000	0.000	
19	有機物等	10mg/L以下	1.6	1.4	
20	pH値	5.8以上、8.6以下	7.6	7.5	

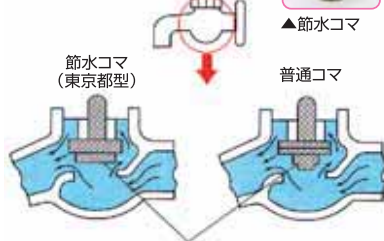
- 那覇市には、県企業局の西原浄水場及び北谷浄水場の2系統の水が供給されています。
 - 水質検査結果についての詳しい情報、平成17年度水質検査計画については那覇市上下水道局ホームページをご覧ください。
 - 水道水質についての疑問・質問等は、配水課水質試験所にお問い合わせください。
- 配水課水質試験所 ☎867-1684

節水のおすすめ

節水術あれこれ

① 節水コマを使う

〈節水コマのしくみ〉



節水コマは、コマの下の部分が普通コマより大きくなっています。

② 蛇口をこまめに開閉する

歯磨きの時、水を流しっぱなしにいませんか? 30秒流しっぱなしで6リットル、コップ3杯で0.6リットルと、コップに汲んで行くと約10分の1の水量ですませることができます。仮に4人家族で朝晩磨くとしたら、1日で40リットル節水できます。洗面や炊事の時も、同様に流し放しではなく、容器に水を貯めて洗えば節水になります。



③ お風呂の残り湯の再利用

1回のお風呂で約180リットルの水が使われます。残り湯を洗濯や花木への水やりにも再利用すると節水になります。沖縄では本土に比べてシャワーで済ませるほうが多いのですが、シャワー15分間出しっ放しでも浴槽に溜めて入ると同量程度の約180リットルが使われます。シャンプーやリンス中など、使わないときはこまめに止めて節水に心がけましょう。



漏水の見つけ方 点検してみよう! あなたの家の水道メーター

※敷地内の蛇口を全部閉めている状態でタンクが満水のとき

パイロット 歯車のようなもの(赤または銀色)

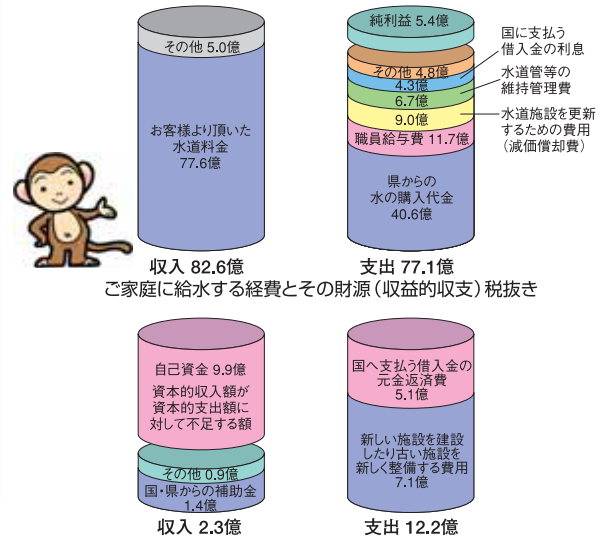
パイロットが回っていない 水漏れの心配はありません

パイロットが回っている 水漏れの可能性があります

水漏れ箇所が分かるときは早めの修理を! 分からないときは… 上下水道局に漏水調査をご依頼下さい。 お問合せ先: 管理課 ☎832-4175

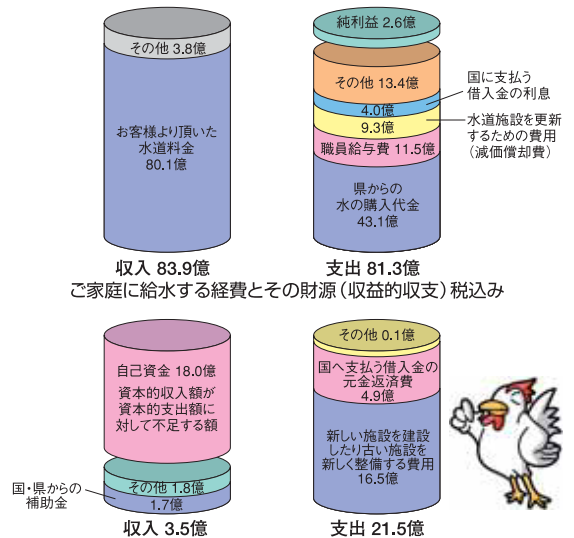


平成16年度水道事業決算



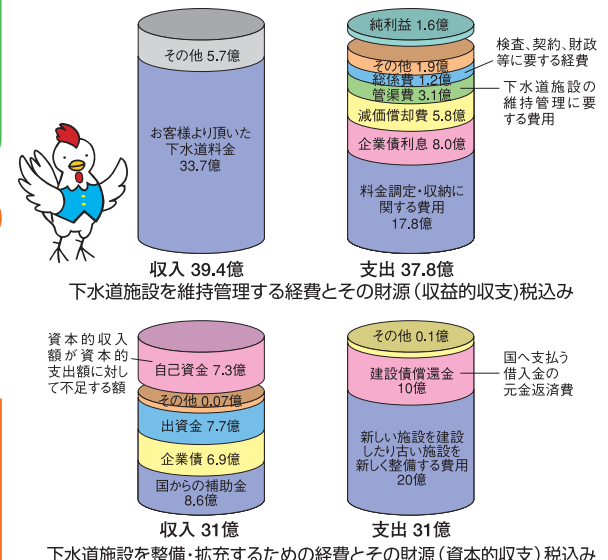
水道施設を整備・拡充するための経費とその財源(資本的収支) 税込み
平成16年度は、年間総配水量減少と口径13ミリと20ミリの水道料金統合による収益減少となりましたが費用削減等によって5億4千万の純利益をあげることができました。これからも、経営の効率化に努めてまいります。なお純利益は、借入の返済と新庁舎工事の積立金に充てることにしました。

平成17年度水道事業予算



水道施設を整備・拡充するための経費とその財源(資本的収支) 税込み
生活に欠かすことのできない水を、安定かつ安全に供給するための予算です。市民のみなさんとともに、より良い水道事業経営を進めていきます。

平成17年度下水道事業予算



下水道施設を整備・拡充するための経費とその財源(資本的収支) 税込み