

限りある故郷の水を大切に！

発行/那覇市水道局  
所在地/那覇市寄宮 2-32-1  
TEL/098-832-4171  
http://www.water.naha.okinawa.jp

# なは すいどう

2004年10月発行  
(年1回)

## 第12号



水源地親子エコツアーで福地ダムを訪れ、ダム湖にてカヌー体験をしました。

- 水道料金の支払方法 . . . . . 2
- お届けください . . . . . 2
- 貯水槽の清掃・管理 . . . . . 3
- 第46回水道週間 . . . . . 4～5
- 水道水の使われ方 . . . . . 6～7
- 水道工事の協力願い . . . . . 6
- 漏水の確認方法 . . . . . 6
- 予算・決算 . . . . . 6
- 水質情報 . . . . . 7
- 那覇の井泉（湧き水） . . . . . 8
- 水道モニター . . . . . 8

### 沖縄県内のダム貯水率

～平成16年10月12日現在貯水率～



給水人口（平成16年9月1日現在）  
（水道の普及人口） **310,438** 人



# 水道料金の支払方法

## 口座振替

.....水道料金のお支払いは便利な口座振替を!! .....

県内金融機関と郵便局（全国）のお客様の預貯金口座から自動的に水道料金のお支払いができます。

**Q. 振替日はいつですか？**

**A.** 毎月5日と20日（再振替）になっています。  
20日（再振替）は5日に振替ができなかったお客様のみとなっております。

**Q. 口座振替にしたいのですが。（口座の変更をしたいのですが。）**

**A.** 県内金融機関または郵便局の窓口で、通帳・印鑑・水道番号がわかるもの（検針票等）をご持参の上、お届けください。  
なお、口座振替のお届けをいただいてから金融機関等の手続きが終了するまでには約1ヶ月から2ヶ月程度かかります。  
☆手続き中にご請求が発生した場合には、納入通知書でのお支払いとなります。  
（口座変更の場合は、旧口座での振替になります。）

**Q. 引越し先も那覇市内ですが、継続して同じ口座から振替できますか。**

**A.** 新しい住所になると水道番号が異なります。  
そのため、新たに県内金融機関または郵便局の窓口にて新しい水道番号での口座振替の申し込みが必要になります。

### 口座振替が可能な金融機関等

琉球銀行、沖縄銀行、沖縄海邦銀行、コザ信用金庫、沖縄県労働金庫、JA沖縄、郵便局（\*郵便局のみ全国で手続き可能）

## 納入通知書

毎月納入通知書（はがき状）をお客様指定の請求先に郵送し金融機関等窓口にて支払う方法。

### 納付書取り扱いが可能な金融機関等

琉球銀行、沖縄銀行、沖縄海邦銀行、コザ信用金庫、沖縄県労働金庫、JA沖縄  
ファミリーマート、ホットスパ、ローソン、その他県外コンビニで（納付書裏に記載）

コンビニでもお支払い可能になりました♪

## お届けください!!

毎日の生活に欠かせないお水。

次のようなときには、必ず2～3日前までに水道局へご連絡ください。

なお、お届けの際には「検針票」や「納入通知書」に記載されている「水道番号」をお知らせください。

**（連絡先）料金課：832-4178・832-4179**



**水道を開栓するとき**  
○引越しなどで入居する



**水道を閉栓するとき**  
○引越しで退去する  
○長期間、家を留守にする



**その他**  
○使用者の変更がある（名義変更）  
○納付書の送付先が変更になる  
○建物を売買して所有者が変更になる

\*閉栓のお届けがない場合、水道を利用されていなくても基本料金がかかります。ご注意ください!

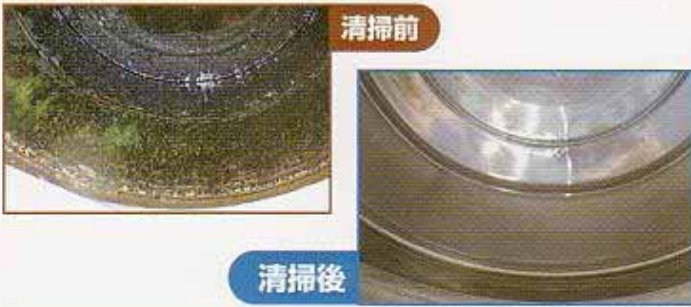


# 貯水槽の中は意外と汚れています… 水道水をより安心してご利用いただくために 年1回以上の清掃・水質検査を行いましょ

※ 貯水槽(水タンク)の管理責任は設置者にあります。

ビルやアパート等の高い建物では、水道管から供給された水をいったん貯水槽(受水槽、高置水槽)に貯めてから各テナントや家庭に供給しています。また、沖縄では過去年中行事のように断水時期があったことなどから、自衛策として一般家庭でもその多くが貯水槽を設置しています。つまり、普段利用している水は貯水槽を経由して届いている場合が多いということになりますが、皆さんはその貯水槽の内部をご覧になったことがありますか？

次に貯水槽の内部の清掃前と清掃後を比較した写真を紹介します。

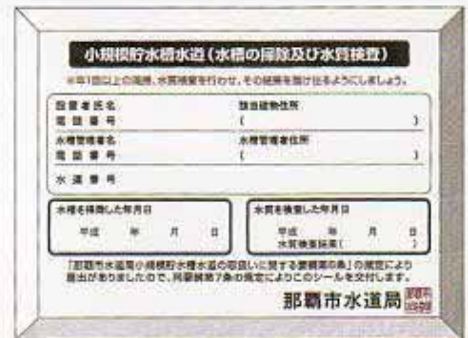
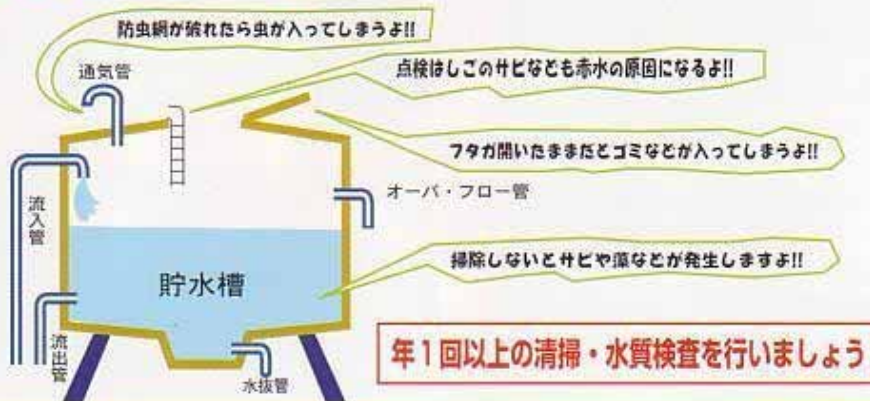


写真の貯水槽はステンレスタンクで、今回は6年前に清掃したものです。

長い間使用していると色々なゴミが溜まったり、藻類が発生する可能性が大きくなっていき、水の安全性が保てないばかりか、味や匂いにも影響し、ひいては水道水の汚染の原因にもなる場合があります。

貯水槽に入る前までは安全で衛生的な水であっても、貯水槽の管理に不備があり内部が汚れていれば、そこを通過してきた水が安全で衛生的な保障はありません。いつでも安全で衛生的な水を利用するために年1回以上の貯水槽の清掃・水質検査を行いましょ。

## 水槽の主な汚染原因



管理状況シール

貯水槽の清掃を行う場合は配水課までご連絡いただくと県の登録を受けた清掃業者を紹介いたします。また、清掃・水質検査終了後は配水課までお届けいただくと管理状況シールを発行いたします。

お問い合わせ先：配水課 **832-4174**

## 貯水槽水道ってな～に？

貯水槽とは、簡単に言うと水タンクのことで受水槽や高置水槽などの種類があります。

貯水槽水道とは、貯水槽が設置されている建物の貯水槽から蛇口までの水道施設全体のことです。

貯水槽水道(右図)は、有効容量が $10\text{m}^3$ を超える簡易専用水道と $10\text{m}^3$ 以下の小規模貯水槽水道とに分かれています。簡易専用水道については、従来より水道法によって年1回の検査機関による検査が義務付けられています。また、小規模貯水槽水道についても、水道法改正により、管理の充実を図るため水道事業者と設置者の責任を各水道事業者の条例や要綱等で明確に定めることが必要になりました。そこで、那覇市では平成14年度に条例や要綱を改正し、平成15年度から設置者に対して管理に関する指導、勧告、情報提供を行っております。





# 水道週間

## 安心の 笑顔広がる 水道水

毎年、6月1日から7日までの1週間は水道週間です。普段何気なく使っている水道、そして何より生活に欠くことのできない水道について、より皆様に知っていただき理解を深めてもらうことを目的として、全国的に各種イベントが開催されます。那覇市でも様々な催しを行い、多くの皆様に参加していただきました。



水道相談コーナー



水源地親子エコツアー  
(東村民の森つつじエコパークにて)



川遊びの様子(福地川にて)

### 主な催し物

#### ●第46回水道週間inパレット

- ・水道相談コーナー
- ・利き水・アンケート
- ・水道図画ポスター展
- ・節水コマ効果測定装置(節水太郎)の実演
- ・エコフレンド号(移動食器洗浄車)の実演
- ・那覇太鼓演舞
- ・出張お役所ライブ
- ・金魚すくい、風船の配布など

#### ●水源地親子エコツアー

- ・屋外自然生活体験(キャンプ)
- ・福地ダムカヌー体験
- ・ダム施設・資料館見学
- ・玉辻山トレッキング
- ・川遊びなど

#### ●市民相談への参加



子供たちによるエイサー演舞



第46回水道週間inパレット会場の様子



フィナーレの雨乞いクイチャー踊り

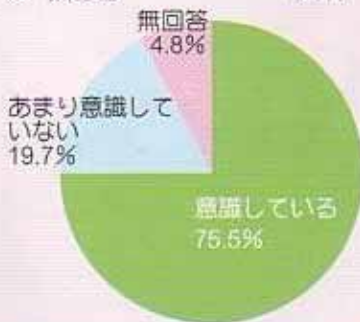
節水アドバイザー  
その巻  
お風呂の残り湯も無駄にしなひでね!!

## アンケート結果

Q 普段から節水を意識して水を使っていますか。

※147件回収

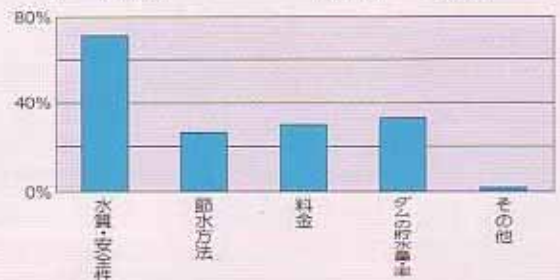
- |              |        |       |
|--------------|--------|-------|
| 1 意識している     | (111件) | 75.5% |
| 2 あまり意識していない | (29件)  | 19.7% |
| 3 無回答        | (7件)   | 4.8%  |



Q 水道について、どのようなことが知りたいですか。(複数回答あり)

※147件回収

- |            |        |       |
|------------|--------|-------|
| 1 水質・安全性   | (104件) | 70.7% |
| 2 節水方法     | (39件)  | 26.5% |
| 3 料金       | (41件)  | 27.9% |
| 4 ダムの貯水量・率 | (46件)  | 31.3% |
| 5 その他      | (3件)   | 2.0%  |



ご協力ありがとうございました!

水道図画ポスターコンクール入賞作品の一部やアンケート結果などは水道局ホームページにおいても掲載しています。水道局ホームページ <http://www.water.naha.okinawa.jp>



# 第46回

平成16年度  
水道ポスター

水道図画ポスターコンクール表彰式



優秀賞



〔松島小学校4年〕  
與世田彬乃さん

## 水源地親子 エコツアー感想画展

優秀賞



〔小椋小学校1年〕  
照屋紀人さん

優秀賞



〔松島小学校1年〕  
與世田兼脩さん

## 水道図画ポスター展

最優秀賞



〔真和志小学校5年〕  
勝連理枝子さん

優秀賞



〔真和志小学校5年〕  
鉢嶺めぐみさん

優秀賞



〔小椋南小学校4年〕  
前大舩美紀さん

水道局では毎年水道図画ポスターコンクールを開催しています。今年は市内小学4～6年生を対象に5月に募集しました。

応募作品はいずれも力作揃いで、総数68点のご応募をいただきました。今回入賞された方々の作品の一部を紹介します。

6月に東村のつつじエコパークと福地ダムにて、1泊2日の水と自然のふれあい体験学習を行いました。

キャンプ生活体験や玉江山トレッキング、ダム湖カヌー体験など自然との触れ合いを通して、自然と水の大切さについて学習していただきました。また、エコツアーの実施にあわせて感想文感想画コンクールを実施しました。

## 水源地親子エコツアー感想文 優秀賞

松島市立小 5年 垣花沙由里さん

六月五日から六日の二日間、東村の「つつじエコパーク」で「エコツアー」があり、お父さんと弟と私で参加しました。

私は最初お父さんに、「エコツアーってどういうの、参加してみない？」と聞きました。

「どういう物？」と聞き返すと、「ダムについて勉強したり、川遊びやカヌーという物にも乗ったりするみたいよ。」と聞きました。

「行きたい！行く、行く！」と言いました。お父さんと弟、弟で参加する事になりました。

それからまことにまことに六月五日になり、私はいろいろな物をそろえたり、準備をしたりして、バスが来る時間になったので、家を出ました。

バスの中では、ワクワク、ドキドキして、人はたくさん来るのかなあ、など、いろいろな事を考えていました。

そして、集合場所について「出発式」が行われ、東村に向かいました。バスの中で、具志さんと新里さんと、バスの子ども達で、「クイズ！水おネア！」をやりました。水にかられたらおかしな賞品がもらえました。だんだんむずかしくなりました。私も一問だけ答えられ、賞品をもらいました。とてもおもしろくて、みんな笑いがとまらませんでした。

東村に近づくと、外のけしがきれいな、って思いました。緑がとてつとて思いました。そして、東村について、キャンプセンターに行き、そこで昼食になりました。前に植えたつつじも大きくなっていました。東村は緑がいっぱいでいいなあ、と思いました。

昼食の後は、全員で植樹ゾーンの草むしりに行きました。みんなが協力したので、あっという間に終わりました。

その後、みんな家でくたくたのテントがあたえられ、それを組み立てました。テントはとてつとて思いました。そうぶでした。

そして次は、みんな夕食準備をしました。お肉や、野菜いや、サザエなどいろいろな物がありました。そ

れを3、4人の大人で、やいたりしました。みんな列になって、じゅんじゅんよくとっていききました。友達と弟と一緒にごはんを食べました。やっぱり緑がたたくさんある所で食べるのは、おいしいなあ、と思いました。

おなかいっぱい食べた後は、お風呂に入りました。入った後に風を受けると、とても気持ちよかったです。

そして私が一番楽しみにしていた「天体観測」は、雨のため出来ませんでした。とても残念な気分でした。雨が上がると、よく星が見えたので良かったです。

そろそろおねえさんと思つたら、また雨がふり、カエルの声がひびいていました。カエルの声聞きながらねるのは、初めてでした。

そして六月六日、6時30分に起きて、朝食を食べたら、グループに分かれ、「川遊び」、「資料館」、「カヌー体験」など、東村まるごと体験がありました。私は、ワクワクしながらバスに乗りました。

最初は「川遊び」で、そこへ向かいました。川の水は、とても気持ちよかったです。

次は、「カヌー体験」をしました。いろんな緑のけしの中を、カヌーで回れるなんて、こういう時しかないっ、と思いました。とてもおもしろかったです。とってもおもしろかったです。

資料館は、何かすごい物がたくさんあり、ダムの役わりなども、くわしく分かりました。

楽しい時間が終わり、昼食になりました。手作りのジュースと、「サーター」アンダーギアは、とてもおいしかったです。

そしてテントをかたづけ、「閉会式」が行われ、那覇市に向かいました。

バスの中では、みんなつかれて、私も眠ってしまいました。

そして那覇市につき、解さんをしてもらいました。楽しい話をしました。とても楽しい休日でした。また、そこで、ダムの仕組みが分かりました。

水道のじや口をひねると、きれいな水がながれますが、それは人の苦ろうと、ダムや、いろん所できれいにしたいと思ひます。私も水を節約したいと思ひます。

那覇市水道局のみなさん、東村のみなさん、どうもありがとうございました。

節水アドバイザー  
その四  
使った食器は油分を紙で拭き取るとちよっと節水！



沖縄県企業局ホームページより引用

- 洗濯 25.6%
- 風呂、シャワー 24.8%
- 炊事 23.2%
- 水洗トイレ 20.0%
- 洗車、散水、その他 6.4%

# 水道水の使われ方

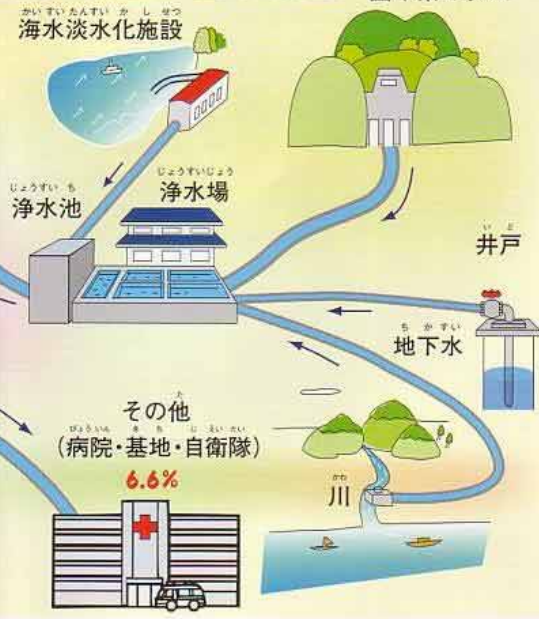
## 家庭での水の使われ方

一般家庭 **74.3%**  
 ※アパート、公営住宅含む



那覇市は県企業局から水を購入し、市民に水を供給しています。水の使われ方として、もっとも使用量が多いのが、一般家庭(74.3%)で、その次に店舗・スーパー(9.8%)、宿泊施設(4.8%)及び学校・官公署(4.5%)となっています。一般家庭での水の使われ方としては、洗濯、風呂・シャワー、炊事及び水洗トイレとなっています。

## 国や県のダム



浄水池 浄水場 井戸 地下水 川 浄水 海水淡水化施設 国や県のダム

## 水道工事にご協力ください

水道局では、需要者へ安定した水の供給を図ることから、毎年計画的に本土復帰(昭和47年)以前に布設された老朽管の布設替工を行っております。今年度は、市内一円の11箇所(7.1km)の布設替工があり、更に真嘉比・古島地域を含む7箇所において新たに水道管を新設する布設工(2.5km)を予定しております。また、水質の向上を図ることから、平成14年度より実施している、鉛製給水管の取替工事も市内一円で予定しておりますので、地域住民の皆様のご協力をよろしくお願いします。

## 点検してみよう! あなたの家の水道メーター

検計時にお渡ししている「ご使用水量等のお知らせ」をご覧になって、いつもどおりの生活なのに急に使用量が増加しているような場合は、水漏れの疑いがあります。水漏れの有用は水道メーターで簡単に調べることができます。

※ 数地内の蛇口を全部閉めている状態でタンクが満水するとき

**パイロットが回っている!**  
水漏れの可能性ががあります

**パイロットが回っていない**  
水漏れの心配はありません

水漏れ箇所がわかるときは早めの修理を! わからないときは...水道局に漏水調査をご依頼ください!

お問合せ先: 管理課 832-4175

## 水質情報

### 平成15年度の水質検査結果

~水道水の安全性は水道法に基づく水質検査によって守られています~

(紙面の都合により一部抜粋)

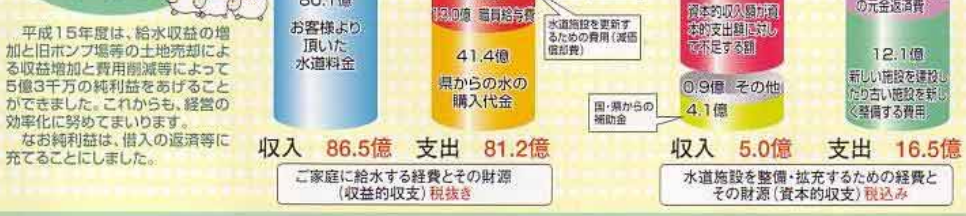
水質基準項目	基準値	那覇市水道水の水質検査結果(年平均値)		備考
		西原系(澗湖公園)	北谷系(松山公園)	
1 一般細菌	100個/mL以下	0	0	病原性生物
2 大腸菌群	検出されないと	不検出	不検出	//
3 水銀	0.0005mg/L以下	0.0000	0.0000	金属類
4 鉛	0.01mg/L以下	0.000	0.000	//
5 ヒ素	0.01mg/L以下	0.000	0.000	//
6 シアン	0.01mg/L以下	0.000	0.000	無機物質
7 フッ素	0.8mg/L以下	0.0	0.0	//
8 クロロホルム	0.06mg/L以下	0.007	0.002	消毒副生成物
9 シクロクロロメタン	0.1mg/L以下	0.018	0.013	//
10 ブロモクロロメタン	0.03mg/L以下	0.014	0.005	//
11 プロモホルム	0.09mg/L以下	0.006	0.011	//
12 総トリハロメタン	0.1mg/L以下	0.046	0.031	//
13 1,3-ジクロロプロペン	0.002mg/L以下	0.0000	0.0000	農薬
14 シマジン	0.003mg/L以下	0.0000	0.0000	//
15 鉄	0.3mg/L以下	0.00	0.00	金属類
16 銅	1.0mg/L以下	0.00	0.00	//
17 ナトリウム	200mg/L以下	22.9	43.9	//
18 マンガン	0.05mg/L以下	0.000	0.000	//
19 硬度	300mg/L以下	48	118	無機物質
20 フェノール類	0.005mg/L以下	0.000	0.000	有機物質
21 有機物等	10mg/L以下	1.7	1.5	//
22 pH値	5.8以上、8.6以下	7.6	7.4	基礎的性状

水道法で定められた基準に適合しておりますので安心してご利用ください

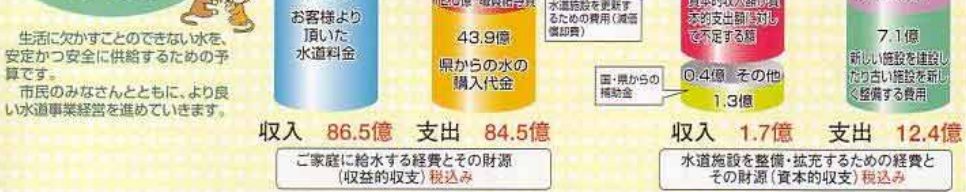
那覇市には、県企業局の西原浄水場及び北谷浄水場の2系統の水が供給されています。水質検査結果についての詳しい情報は、水道局ホームページをご覧ください。水道局ホームページアドレス <http://www.water.naha.okinawa.jp>

水道水質についての疑問・質問等は、配水課水質試験所にお問い合わせください。配水課水質試験所 電話番号: 867-1684

## 平成15年度水道事業決算



## 平成16年度水道事業予算





## 旧天界寺の井戸



旧天界寺の井戸は、首里に多くみられる掘り抜き井戸のなかでも貴重な、由緒ある井戸といえます。

首里城から西側へのびる丘に建っていた天界寺は、尚泰久王代(1454～60年)の創建です。寺の建っていた周辺の地形は、石灰岩の厚い層が広がっています。そのため創建以来何度も井戸を掘ってみましたが、地下水を掘り当てることができませんでした。尚貞王代(1669～1709年)の1697(尚貞29)年に、寺僧の了道が蔡応瑞に頼んで広く場所を調べさせて井戸を掘ったところ念願の水が出たこと、水質もよく、日照りの時にも渴れないので寺の用水だけではなく付近住民の用水にもなったことなどが『球陽』(1745年)に記されています。

井戸の内部の形は、岩の層を垂直に掘り下げながら、下方に向かって幅を広げ、地下の水面あたりではほぼ半球形になっています。そして内壁を固めた緻密な石組み等は、当時の優れた土木技術、石工技術を知るよい資料といえます。井戸口に接して東西に木柱を建てた跡が残され、その二つを結ぶ延長線上にある石垣の上には、角柱形の石があります。かつてこの石に梁をかけた板葺屋根があったといわれています。

(資料提供:那覇市文化財課)



シリーズ  
第2回

## 那覇の 井泉(湧き水)

那覇市は古来から飲料水に乏しい地域で水道ができる以前は天水(雨水)、井戸(カー)や樋川(ヒージャー)が水源として人々の生活を支えていました。

井戸(カー)や樋川(ヒージャー)を総称して井泉(せいせん)といい、那覇市内には約120ヶ所の井泉があり、また、その中には文化財に指定されているものもいくつかあります。今回は、首里城近くの『旧天界寺の井戸』を紹介します。



あなたの節水アイデア大募集！ 備え付けのはがきであなたの節水方法を教えてください！

平成16年度

## 水道モニターを 委嘱しました

那覇市水道局では広報・広聴活動の一環として、水道を使用されている市民の皆様の中から毎年モニターを募集し、会議を通して、意見の収集など様々な活動を行なっています。

6月4日(金)に、平成16年度水道モニターの委嘱式を行いました。今年度は20代から70代の男女幅広い方々から、41件の応募をいただきました。その中から15人を選定し、高嶺水道事業管理者から直接委嘱状が交付されました。

委嘱式終了後には、第1回会議が行われました。初回ということで、雑談形式で会議が進められましたが、水道料金や家庭内配管など身近な問題への質問を中心に多くの発言があり、皆さんの熱意を感じる会議となりました。



委嘱式の様子

7月16日(金)には水道施設見学を行いました。泊配水池、北谷浄水場、海水淡水化センター、倉敷ダム、集中監視センターの順に各施設を巡り、日頃入ることのできない施設について楽しんでもらうと共に、水道が家庭に届くまでの行程や、各施設の役割について学習していただきました。

### 施設見学感想

<原園さん>

・泊配水池にて  
新都心の中心的な場所に、このような配水池があるのを初めて知りました。大変立派な施設です。特に塩素の濃度が常時監視されていることは大変安心し、心強く思いました。



<渡平さん>

・海水淡水化センターにて  
以前から海水淡水化センターの事は知っていましたが、中を見学するのは今回が初めてです。まだ浄水場の水とのコスト差があるようなので、更なる研究を望みます。



水道モニターに関するお問合せは・・・水道局企画経営課 832-4173 まで