

限りある故郷の水を大切に!

なは  
**すいどう**

2001年2月発行 **第8号**



ヤンバルムイ (倉敷ダム内水遊び場)

- 水道メーターについて…………… 2・3
- 水道局の仕事 管理課編…………… 4・5
- 定期的に点検・清掃を!…………… 6
- 予算・決算…………… 7
- 水道週間…………… 8

発行/那覇市水道局総務課  
所在地/那覇市寄宮2丁目32番1号  
TEL/098-832-4171

# ーについて

## 有効期間？

水道メーターには、有効期間が計量法に定められており、その期間は8年となっています。

外ケースは再利用しますが老朽化が見られる場合は廃棄処分となります。



例として、上図証印の場合平成20年1月までの有効期間であることを示します。



## 水道局では

水道メーターは有効期間8年以内に取り替える事で適正な計量を行っています。

取替状況

年度	事由	期間満了	故障	合計
平成10年度		8,108件	517件	8,625件
平成11年度		8,152件	725件	8,877件

お問い合わせ先

企画財政課 管財係

TEL 832-4172

皆様が普段使用している水道は、使用量に応じて料金を支払いますが、その算出の決め手となる水道メーターを今回はご紹介します。まず市民の皆様にご理解いただきたいのは、メーターは水道局が設置して貸与しており、管理は使用者にあるということです。善良な管理を心がけ水道メーターについて少しでもご理解いただけたら幸いです。

## お知らせ

平成12年7月1日より従来あった「建物に対して20戸以上のものについては、遠隔指示式メーターを設置」基準が削除となりました。遠隔指示式メーターは設備費用メーター単価が、非常に高く、それに対し直読式メーター（中央写真図）は、より安価となっていますので今後の取替え費用など（所有者負担）を考えた上での設置基準削除となっております。

### 遠隔指示式メーターとは？

共同住宅などの各部屋に設置してあるメーターから離れた場所で集中検針盤にて検針ができる非常に便利なメーターですが、直読式メーターと価格を比べると約5倍も高価です。



# 水道メータ

自宅の

メーターを  
のぞいて見よう



指数表示部

1,000ℓ使用毎に  
1づつ加算されま  
す。単位は、立法  
メートルです。

パイロット

使用するとくるくる回ります。ちなみに、  
タンクが満水状態でまったく使用していな  
い時に回っていると漏水の疑いがあります。

## お願い

水道メーター検針の際に障害と  
なる物を置いたり、犬を近づけな  
いようお願いします。また敷地内  
にメーターがある場合には門・扉  
等のかぎをかけると検針できませ  
んせんので検針しやすい環境作り  
のご協力をお願いします。



## 共同住宅では

共同住宅等（アパート、マン  
ションなど）における子メーター  
（各部屋に設置してあるメー  
ター）の管理は所有者であるた  
め、期間満了の際には自己負担  
にてお取替えいただく事になり  
ます。有効期間をお調べになる  
場合は、※証印（右図参照）に  
てご確認していただくか、下記  
のお問い合わせ先へご連絡くだ  
さい。

業務第一課 計量係

TEL 832-4178

## 故障

期間満了の際に取り替えるば  
かりではなく故障などの場合にも  
取り替えます。

主な故障として水道メーター  
内部の歯車が止まってしまい正  
確な計量ができない状態があり  
ます。

とりかえる？



# 務について!!!)漏水防止係・補修係

漏水防止係と補修係とに分けられます。

業務の流れについて紹介します。



水もれの音かな?

現場調査

水道工事センター  
平日・休日  
24時間体制で対応



水配管の埋設位置などの調査  
や水道管破損等があった現場  
状況を調査し対応します



給水管漏水状況



修理及び復旧

復  
旧

業者による  
復旧作業

パッキンなど簡単な修理は、その場で行います。大きな修理が必要な場合は、水道修理業者を紹介します。  
※漏水は放っておくと、たいへんです。地盤沈下などを引き起こす原因ともなります。



道路などの地下に埋められ  
ている水道管の漏水状況

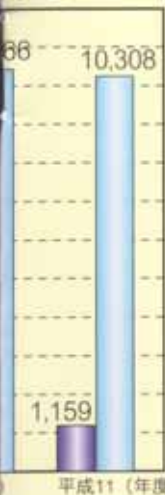


修理及び復旧

復  
旧

理状況

水管



## かいせつ

左の表は、平成7年度から平成11年度の5カ年における水道管の年間調査・修理状況を示したものです。

この表でわかるように、配水管に比べて給水管の年間調査・修理が多く行われているのがわかります。「給水管は個人の財産です!」しっかりと管理しましょう。

このような状況で水道局のパトロール車は、漏水等の早期発見と現場における二次災害を防ぐための迅速な対応を目標として、市内を巡回しています。「水は限りある資源です。」

市民の皆様も家庭内における漏水を発見したら、早めに水道局に連絡しましょう。

# 水道局の仕事(パトロール車の業務)

水道局管理課のパトロール車の業務は、  
今回は、この2つの係のパトロール

紹介  
管理課係

## ①漏水防止係 パトロール業務

市内を3班体制でパトロールを行っています

水もれ

水道管

各家庭及び工事現場からの調査依頼

市内を5つの区域に分け  
5班体制でパトロール  
を行っています

## ②補修係 パトロール業務

### パトロール車の主な仕事

- 漏水防止係
  - ・道路や宅地等での漏水調査
  - ・漏水ヶ所修理に伴う現場対応
- 補修係
  - ・断水等の調査及び水道管漏水修理に伴う現場対応
  - ・他の工事で水道管をこわさないよう水道管位置の確認及び指導

### 水道調査・修理の問い合わせは

- 管理課補修係 ☎832-4175
- 管理課漏水防止係 ☎832-4176  
(平日AM8:30~5:00)
- ※上記時間以外連絡先 ☎832-4171



住所とお名前を  
どうぞ！水道番号は  
何番ですか？

水道局管理課内において  
電話受付



工事現場は  
どちらですか？



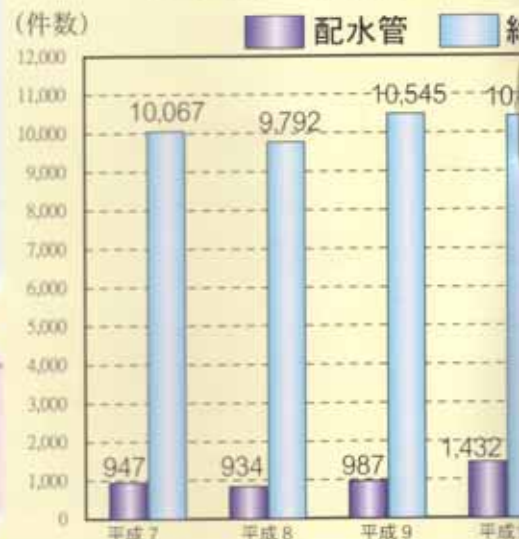
市内パトロール

現場へ



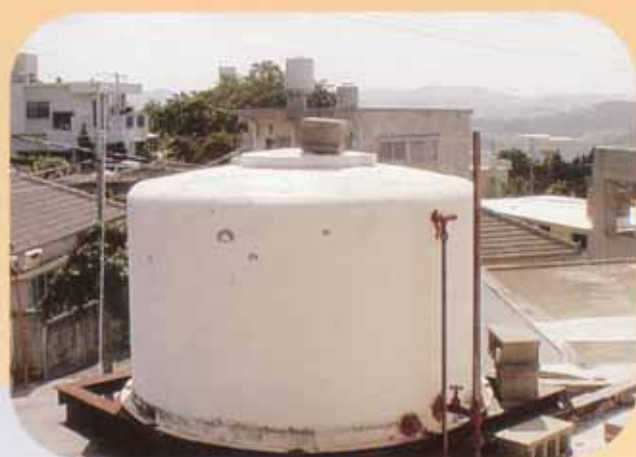
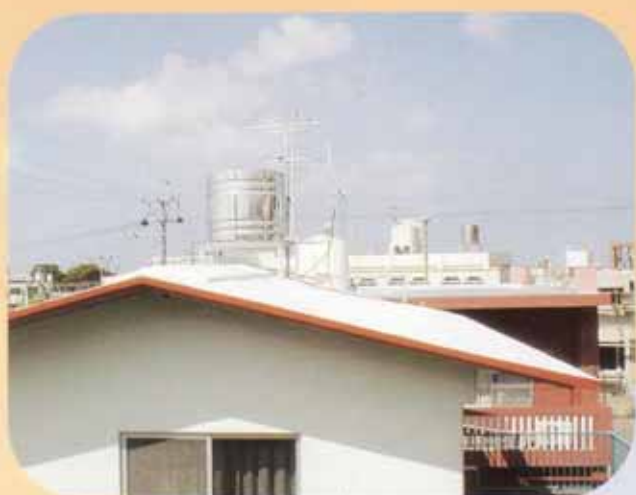
市内パトロール

### 水道管の年間調査・修



# 定期的に点検・清掃を！

～あなたの家の水タンクは大丈夫ですか？～



※ 通常の家用のタンクは2～3トン程度です。

1トン=1m<sup>3</sup>

あなたの家の水タンクを点検してみてください。フタにひび割れ、欠けたところありませんか？フタが無くなっていたり、水タンク内にゴミやほこり、その他沈殿物などありませんか？

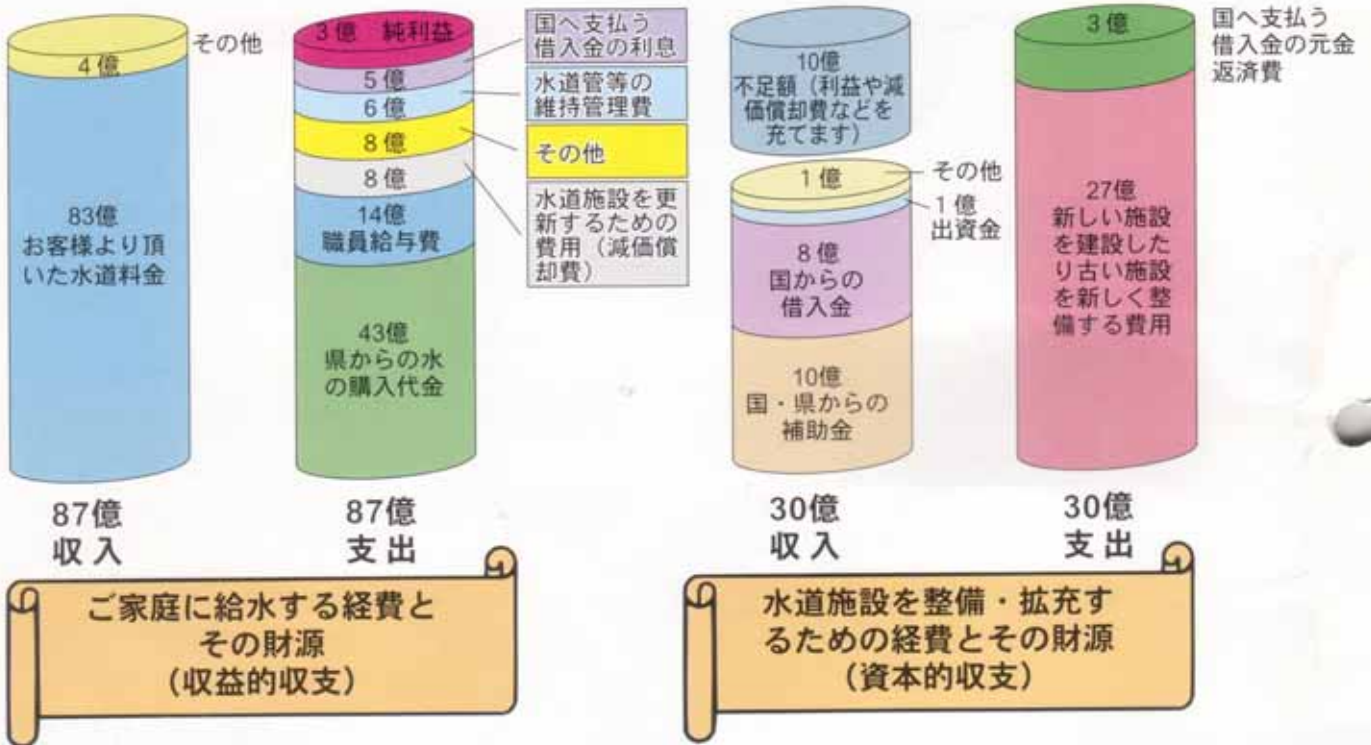
水タンクの容量が10トンを超えるものについては、1年に1回の清掃を定期的におこなうことが義務づけられています。

しかし、各家庭や住宅などに設置されているような10トン以下のタンクについては特に義務づけられていません。

ただし、これらはみなさん個人の所有物ですので、タンクの容量や大きさにかかわらず各自で定期的に点検・清掃することをおすすめします。

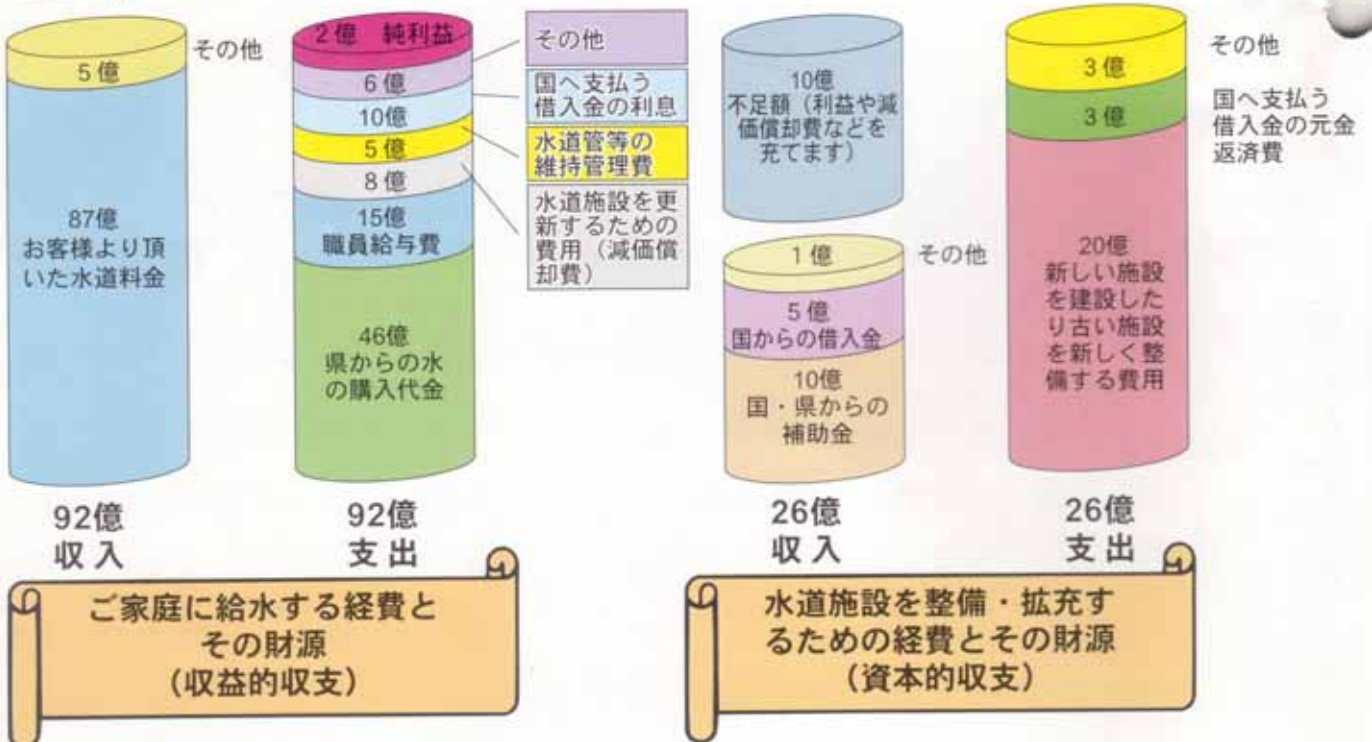
# 平成11年度 水道事業決算

平成11年度は、純利益をあげることができました。これからも経営の効率化に努めてまいります。なお純利益は、借入金の返済に充てることにしました。



# 平成12年度 水道事業予算

生活に欠かすことのできない水を、安定かつ安全に供給するための予算です。市民の皆さんと共に、より良い水道事業経営を進めていきます。



# 第42回 水道週間

## 「水道でつながろう豊かな新世紀」

毎年6月1日から1週間は、市民の皆さんに限りある水について考えていただくこと、全国一斉に水道週間として位置づけられております。今回は、「水道でつながろう豊かな新世紀」をテーマに各種行事が催されました。

当水道局でも、水道なんでも相談所、水道パネル展、親子水道施設見学を行いました。

特に親子水道施設見学は、市内の小学生とその保護者68名の参加をえて、6月4日に安里配水池、北谷浄水場、海水淡水化施設、倉敷ダムを見学しました。参加者の皆さんからは、たいへん興味をも



たれました。

日頃、安心して何気なく飲んでいる水が私たちの家庭に届くまでには、いろいろな施設でたくさんの人達の働きによって水のチェックがなされていることを初めて知ったようです。

北谷浄水場での生物処理、オゾン処理や海水淡水化施設での海水から真水ができることについて、施設の職員から説明を受けて驚きの声が聞かれました。

今回の施設見学は4回目の企画となりましたが、参加者の皆さんにとっては、あらためて水の大切さを知るよい機会になったと思います。

### 水道に関する問い合わせ・ご相談は

水道料金・検針業務について

業務第一課 ☎832-4178

引越し・開閉栓・収納業務について

業務第二課 ☎832-4179

漏水・修繕工事等について

管理課 ☎832-4175

断水・出水不良・赤水について

配水課 ☎832-4174