

### Ⅲ 人口統計



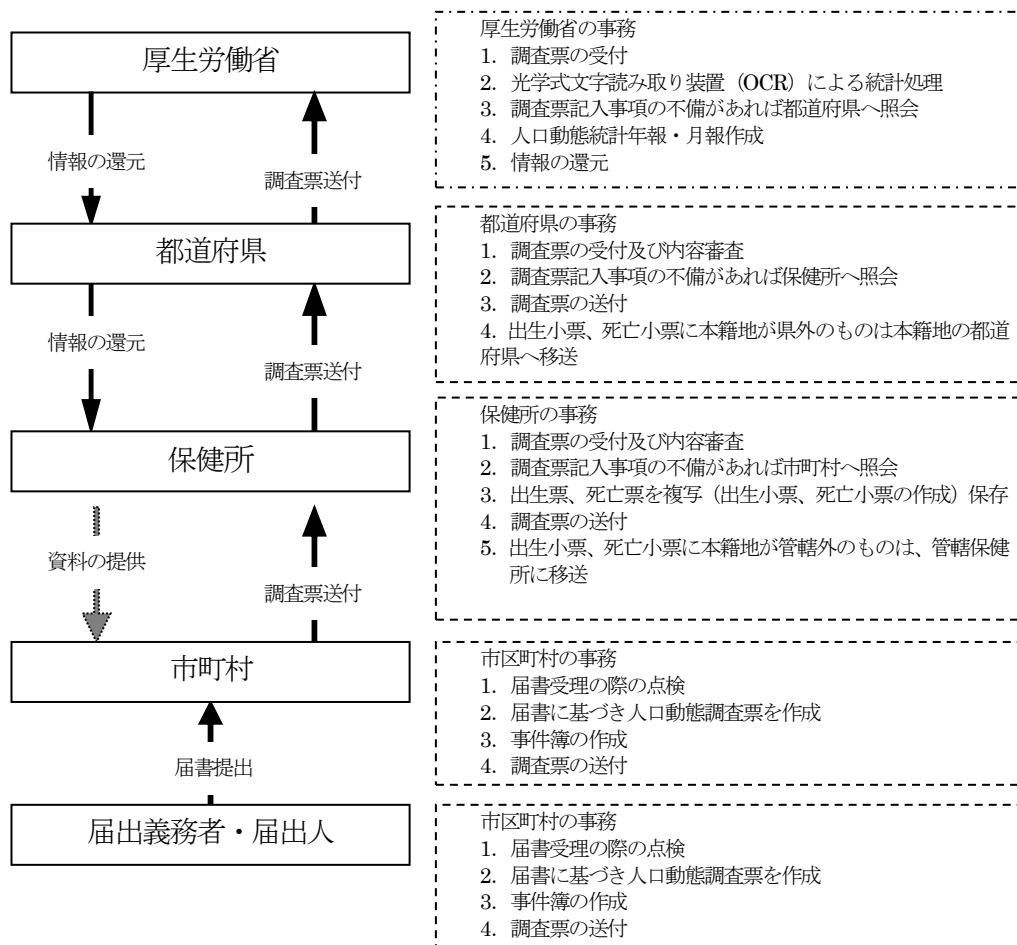
### Ⅲ 人口統計

#### 1 人口動態統計

##### (1) 人口動態調査の概略

人口動態統計は、明治4年(1871年)の「戸籍法三十三則」により戸籍簿が完成されたことから、翌明治5年にはじまった。当初は出生と死亡についてのみ調査していたが、明治17年から婚姻と離婚が、明治19年からは死産が加わった。明治32年には、それまでの市町村が年報によってそれぞれの発生数を報告する方法から、1事件1枚の個別票を作成して内閣統計局で中央集計する方法をとることになった。昭和22年には、人口動態事象の中でも特に出生、死亡、死産が公衆衛生施策の中心的資料になるという観点から、調査が総理庁統計局から厚生省に移管されたのを期に、保健所が調査票の収集・利用機関となった。このことが死亡率の急速な低下等、公衆衛生の発展に大きな影響を与えたといわれる。

図1 人口動態調査体系図



## (2) 調査の方法

人口動態統計調査は、出生、死亡、死産、婚姻、及び離婚について、その届出を受けた市町村長が1事件につき1枚の調査票を作成する。出生、死亡、婚姻及び離婚の各調査票は戸籍法による届書から、死産の調査票は死産の届出に関する規程による届書、その他の関係書類に基づいて作成される。作成された調査票は、保健所長、都道府県知事を経由して厚生労働省に提出される。厚生労働省ではこれらの調査票を集計して人口動態統計を作成し結果を公表している。

## (3) 用語の説明

- 自然増加 : 出生数から死亡数を減じたもの
- 低体重児出生 : 出生時の体重が2,500g未満のもの
- 乳児死亡 : 生後1年未満の死亡
- 新生児死亡 : 生後4週未満の死亡
- 早期新生児死亡 : 生後1週未満の死亡
- 死産 : 妊娠満12週以後の死児の出産
- 周産期死亡 : 妊娠満22週以後の死産に早期新生児死亡を加えたもの

## (4) 比率・指数の解説

$$\text{出生・死亡・婚姻・離婚} = \frac{\text{年間件数}}{\text{10月1日現在日本人口}} \times 1,000 \text{ (又は100,000)}$$

[分母に用いた人口(表5)]

$$\text{自然増加率} = \frac{(\text{年間出生数}-\text{年間死亡数})}{\text{10月1日現在日本人口}} \times 1,000$$

[分母に用いた人口(表5)]

$$\text{死産率(総数・自然・人口)} = \frac{\text{年間件数}}{\text{年間出産数(年間出生数+年間死産数)}} \times 1,000$$

$$\text{乳児死亡・新生児死亡・} \\ \text{早期新生児死亡率} = \frac{\text{年間件数}}{\text{年間出生数}} \times 1,000$$

$$\text{周産期死亡率} = \frac{\text{年間件数}}{\text{年間出生数+年間妊娠満22週以後の死産数}} \times 1,000$$

## 2 那覇市人口

### (1) 年齢（5歳階級）別人口

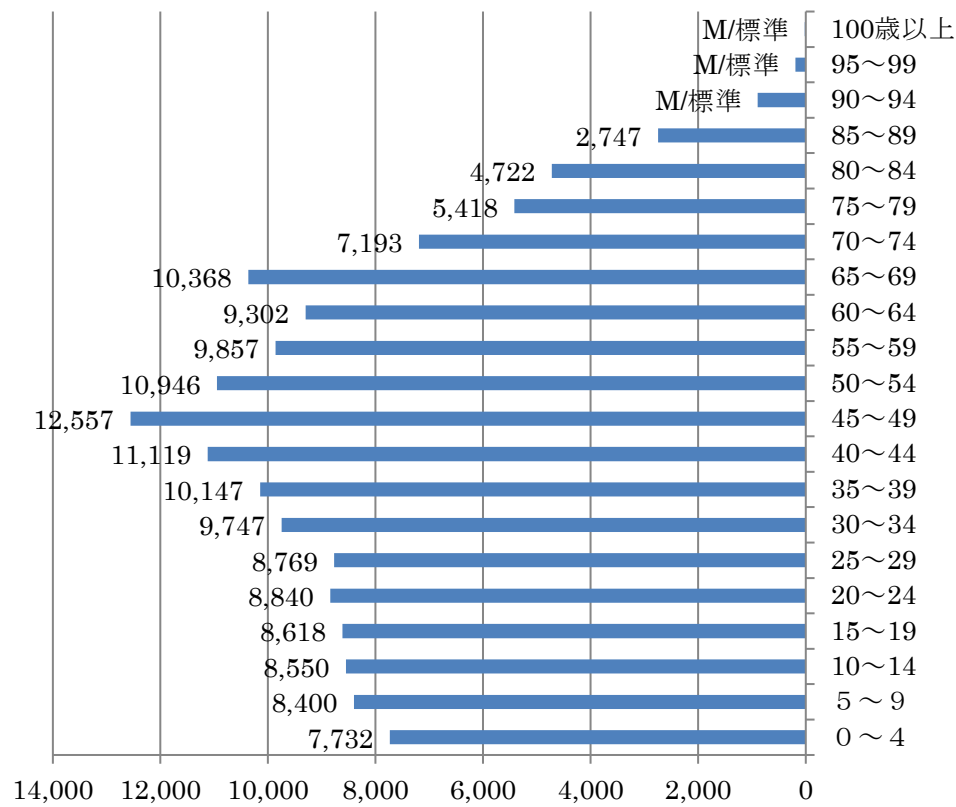
令和元年12月31日現在（平成30年は平成30年12月31日現在。）単位は人。

各歳別（年齢）	男（H30年）	女（H30年）	男（R元年）	女（R元年）	男女合計（H30年）	男女合計（R元年）
0～4	7,924	7,540	7,732	7,284	15,464	15,016
5～9	8,579	8,324	8,400	8,170	16,903	16,570
10～14	8,564	8,174	8,550	8,082	16,738	16,632
15～19	8,745	8,417	8,618	8,380	17,162	16,998
20～24	8,823	8,425	8,840	8,408	17,248	17,248
25～29	8,815	8,413	8,769	8,391	17,228	17,160
30～34	9,909	9,738	9,747	9,479	19,647	19,226
35～39	10,334	10,567	10,147	10,328	20,901	20,475
40～44	11,577	11,727	11,119	11,259	23,304	22,378
45～49	12,488	12,368	12,557	12,593	24,856	25,150
50～54	10,564	10,919	10,946	11,104	21,483	22,050
55～59	9,818	10,035	9,857	10,016	19,853	19,873
60～64	9,376	9,970	9,302	9,841	19,346	19,143
65～69	10,595	11,227	10,368	11,038	21,822	21,406
70～74	6,317	7,582	7,193	8,312	13,899	15,505
75～79	5,618	7,628	5,418	7,483	13,246	12,901
80～84	4,796	6,964	4,722	7,012	11,760	11,734
85～89	2,507	4,830	2,747	5,005	7,337	7,752
90～94	824	2,426	896	2,668	3,250	3,564
95～99	175	810	193	830	985	1,023
100歳以上	19	173	18	189	192	207
合計	156,367	166,257	156,139	165,872	322,624	322,011

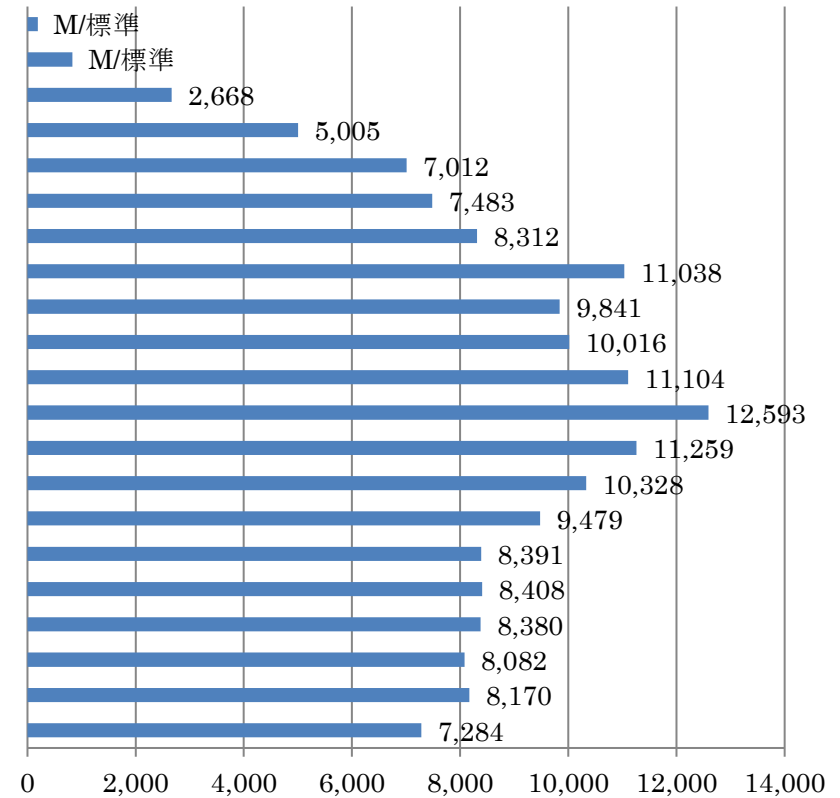
那覇市統計書 平成30年版、令和元年版より

(2) 令和元年 年齢（5歳階級）別 人口ピラミッド

男性（令和元年）



女性（令和元年）



(3) 市・県・国の人口動態の推移

	出生数 (出生率・人口千対)	死亡数 (死亡率・人口千対)	乳児死亡数 (乳児死亡率・出生千対)	新生児死亡数 (新生児死亡率・出生千対)	死産数			周産期死亡			婚姻件数 (婚姻率・人口千対)	離婚件数 (離婚率・人口千対)	人口 (千人)	
					総数 (死産率・出生千対)	自然死産 (自然死産率・出生千対)	人工死産 (人工死産率・出生千対)	総数 (周産期死亡率・出生千対)	22週以後の死産数 (22週以後の死産率・出生千対)	早期新生児死亡数 (早期新生児死亡率・出生千対)				
平成29年	那覇市	3,084 (9.5)	2,717 (8.5)	11 (3.5)	7 (2.2)	77 (24.3)	35 (11.2)	42 (13.4)	12 (3.8)	8 (2.5)	4 (1.3)	1,775 (5.5)	697 (2.2)	318
	沖縄県	16,217 (11.3)	11,945 (8.4)	41 (2.5)	22 (1.4)	428 (25.7)	202 (12.1)	226 (13.6)	62 (3.8)	46 (2.8)	16 (1.0)	8,084 (5.7)	3,484 (2.4)	1,429
	全国	946,065 (7.6)	1,340,397 (10.8)	1,761 (1.9)	832 (0.9)	20,358 (21.1)	9,738 (10.1)	10,620 (11.0)	3,308 (3.5)	2,683 (2.8)	625 (0.7)	606,866 (4.9)	212,262 (1.7)	124,648
平成30年	那覇市	2,916 (9.1)	2,749 (8.6)	5 (1.7)	4 (1.3)	79 (27.0)	34 (11.6)	45 (15.4)	15 (5.1)	12 (4.1)	3 (1.5)	1,574 (4.9)	703 (2.2)	318
	沖縄県	15,732 (11.0)	12,157 (8.5)	24 (1.5)	11 (0.7)	382 (23.7)	182 (11.3)	200 (12.4)	53 (3.4)	46 (2.9)	7 (0.4)	7,887 (5.5)	3,618 (2.5)	1,432
	全国	918,400 (7.4)	1,362,470 (11.0)	1,748 (1.9)	801 (0.9)	19,614 (20.9)	9,252 (9.9)	10,362 (11.0)	2,999 (3.3)	2,385 (2.6)	614 (0.7)	586,481 (4.7)	208,333 (1.6)	124,218
令和元年	那覇市	2,818 (9.0)	2,802 (9.0)	4 (1.4)	2 (0.7)	68 (23.6)	31 (10.7)	37 (12.8)	7 (2.5)	6 (2.1)	1 (0.6)	1,717 (5.5)	754 (2.4)	319
	沖縄県	14,902 (10.4)	12,509 (8.7)	19 (1.3)	8 (0.5)	370 (24.2)	180 (11.8)	190 (12.4)	36 (2.4)	230 (2.0)	6 (0.4)	8,027 (5.6)	3,617 (2.5)	1,434
	全国	865,239 (7.0)	1,381,093 (11.2)	1,654 (1.9)	755 (0.9)	19,454 (22.0)	8,997 (10.2)	10,457 (11.8)	2,955 (3.4)	2,377 (2.7)	578 (0.7)	599,007 (4.8)	208,496 (1.6)	123,731

出生・死亡・婚姻・離婚率は、人口千対、乳児・新生児死亡率は、出生千対。

死産率は、出産（出生＋死産）千対、周産期死亡率は出産（出生＋22週以後の死産）千対である。

### 3 死因別分類表

本書の死因、疾患統計に使用されている統計分類表は、WHO より定められた「疾患および関連保険問題の国際統計分類」(International Statistical Classification of Diseases and Related Health Problems 「ICD」と略)に基づいており、最新の分類は、平成28年1月より「ICD-10 (2013年版) 準拠」が適用されました。以下の死因分類表は市内の死因原因について、死亡票を基に死因簡単分類表として保健所で集計したものです。

#### 死因分類表の用語解説

##### 疾病、傷害及び死因分類基本分類表 (基本分類)

「ICD-10 (2013年版) 準拠」の3桁及び4桁の基本となる分類項目で、この基本分類は約14,600項目からなっており保健・衛生行政、医学研究等の基礎となる分類です。

##### 死因簡単分類表

基本分類の分類項目を集約し、死亡構造を概観できるものとされている分類表です。項目は、死亡数が一定数以上認められるもの、国民、研究者等に関心の高いものが選ばれています。項目数は約130あります。

「ICDのABC (厚生労働省)」より



(1) 性別にみた死因順位(第10位まで)別、死亡数・構成割合

平成29年				平成30年				令和元年			
順位	死 因	死亡数 (人)	死亡総数 に占める 割合(%)	順位	死 因	死亡数 (人)	死亡総数 に占める 割合(%)	順位	死 因	死亡数 (人)	死亡総数 に占める 割合(%)
<b>総 数</b>											
	全死因合計	2,717	100.0		全死因合計	2,749	100.0		全死因合計	2,802	100.0
1	悪性新生物	703	25.9	1	悪性新生物	732	26.6	1	悪性新生物	756	27.0
2	心疾患	338	12.4	2	心疾患	346	12.6	2	心疾患	364	13.0
3	脳血管疾患	201	7.4	3	肺炎	214	7.8	3	脳血管疾患	202	7.2
4	肺炎	198	7.3	4	脳血管疾患	204	7.4	4	老衰	159	5.7
5	老衰	145	5.3	5	老衰	159	5.8	5	肺炎	146	5.2
6	肝疾患	66	2.4	6	誤嚥性肺炎	86	3.1	6	誤嚥性肺炎	83	3.0
7	不慮の事故	65	2.4	7	肝疾患	73	2.7	7	肝疾患	80	2.9
8	自殺	47	1.7	8	不慮の事故	63	2.3	8	その他の消火器系の疾患	74	2.6
9	大動脈瘤及び解離	46	1.7	9	間質性肺疾患	53	1.9	9	腎不全	68	2.4
10	糖尿病	46	1.7	10	大動脈瘤及び解離	50	1.8	10	不慮の事故	63	2.2
<b>男</b>											
	全死因合計	1,444	100.0		全死因合計	1,419	100.0		全死因合計	1,537	100.0
1	悪性新生物	418	28.9	1	悪性新生物	400	28.2	1	悪性新生物	436	28.4
2	心疾患	176	12.2	2	心疾患	166	11.7	2	心疾患	195	12.7
3	肺炎	112	7.8	3	肺炎	126	8.9	3	脳血管疾患	104	6.8
4	脳血管疾患	105	7.3	4	脳血管疾患	104	7.3	4	肺炎	78	5.1
5	不慮の事故	45	3.1	5	肝疾患	51	3.6	5	誤嚥性肺炎	52	3.4
6	肝疾患	42	2.9	6	不慮の事故	42	3.0	6	肝疾患	52	3.4
7	糖尿病	32	2.2	7	誤嚥性肺炎	35	2.5	7	老衰	46	3.0
8	慢性閉塞性肺疾患	30	2.1	8	自殺	34	2.4	8	腎不全	42	2.7
9	自殺	29	2.0	9	老衰	33	2.3	9	その他の消火器系の疾患	40	2.6
10	老衰	26	1.8	10	間質性肺疾患	28	2.0	10	不慮の事故	38	2.5
<b>女</b>											
	全死因合計	1,273	100.0		全死因合計	1,330	100.0		全死因合計	1,265	100.0
1	悪性新生物	285	22.4	1	悪性新生物	332	25.0	1	悪性新生物	320	25.3
2	心疾患	162	12.7	2	心疾患	180	13.5	2	心疾患	169	13.4
3	老衰	119	9.3	3	老衰	126	9.5	3	老衰	113	8.9
4	脳血管疾患	96	7.5	4	脳血管疾患	100	7.5	4	脳血管疾患	98	7.7
5	肺炎	86	6.8	5	肺炎	88	6.6	5	肺炎	68	5.4
6	大動脈瘤及び解離	30	2.4	6	誤嚥性肺炎	51	3.8	6	その他の消火器系の疾患	34	2.7
7	腎不全	25	2.0	7	腎不全	28	2.1	7	大動脈瘤及び解離	32	2.5
8	肝疾患	24	1.9	8	大動脈瘤及び解離	27	2.0	8	誤嚥性肺炎	31	2.5
9	不慮の事故	20	1.6	9	間質性肺疾患	25	1.9	9	肝疾患	28	2.2
10	自殺	18	1.4	10	不慮の事故	21	1.6	10	間質性肺疾患	26	2.1

注:「心疾患」は、「心疾患(高血圧性を除く)」である。

順位について、死亡数同数の場合は、分類コードの上位から順位を付している。

(2) 悪性新生物の主な部位別及び生活習慣病の死亡数・死亡割合の推移と県・国との比較

	平成 29 年		平成 30 年		令和元年		沖縄県(令和元年)		全国(令和元年)	
	実数	割合	実数	割合	実数	割合	実数	割合	実数	割合
合 計	2,717	100.0	2,749	100.0	2,802	100.0	12,509	100.0	1,381,093	100.0
悪性新生物	703	25.9	732	26.6	756	27.0	3,271	26.1	376,425	27.3
(食道)	15	0.6	16	0.6	20	0.7	97	0.8	11,619	0.8
(胃)	64	2.4	52	1.9	49	1.7	221	1.8	42,931	3.1
(大腸) *	101	3.7	115	4.2	134	4.8	480	3.8	51,420	3.7
(肝臓)	49	1.8	45	1.6	46	1.6	192	1.5	25,264	1.8
(胆のう)	35	1.3	32	1.2	40	1.4	176	1.4	17,924	1.3
(膵臓)	60	2.2	63	2.3	47	1.7	263	2.1	36,356	2.6
(気管・気管支・肺)	142	5.2	137	5.0	148	5.3	655	5.2	75,394	5.5
(乳房)	29	1.1	32	1.2	35	1.2	147	1.2	14,935	1.1
(子宮)	23	0.8	30	1.1	20	0.7	98	0.8	6,804	0.5
(卵巣)	8	0.3	9	0.3	8	0.3	34	0.3	4,733	0.3
(前立腺)	23	0.8	22	0.8	23	0.8	131	1.0	12,544	0.9
(白血病)	27	1.0	32	1.2	35	1.2	142	1.1	8,839	0.6
(その他)	127	4.7	147	5.3	131	4.7	267	2.1	27,881	2.0
心疾患(高血圧性を除く)	338	12.4	346	12.6	364	13.0	1,716	13.7	207,714	15.0
(急性心筋梗塞)	63	2.3	56	2.0	67	2.4	338	2.7	31,527	2.3
(心不全)	89	3.3	98	3.6	109	3.9	531	4.2	85,565	6.2
(その他)	186	6.8	192	7.0	188	6.7	109	0.9	5,936	0.4
脳血管疾患	201	7.4	204	7.4	202	7.2	1,008	8.1	106,552	7.7
(脳内出血)	74	2.7	81	2.9	74	2.6	356	2.8	32,776	2.4
(脳梗塞)	100	3.7	102	3.7	103	3.7	496	4.0	59,267	4.3
(その他)	27	1.0	21	0.8	25	0.9	43	0.3	2,778	0.2
糖尿病	46	1.7	33	1.2	40	1.4	183	1.5	13,846	1.0

注：\* 「結腸」と「直腸S状結腸移行部及び直腸」を示す。

「令和元年(2019) 人口動態統計(確定数)の概況」 (厚生労働省)

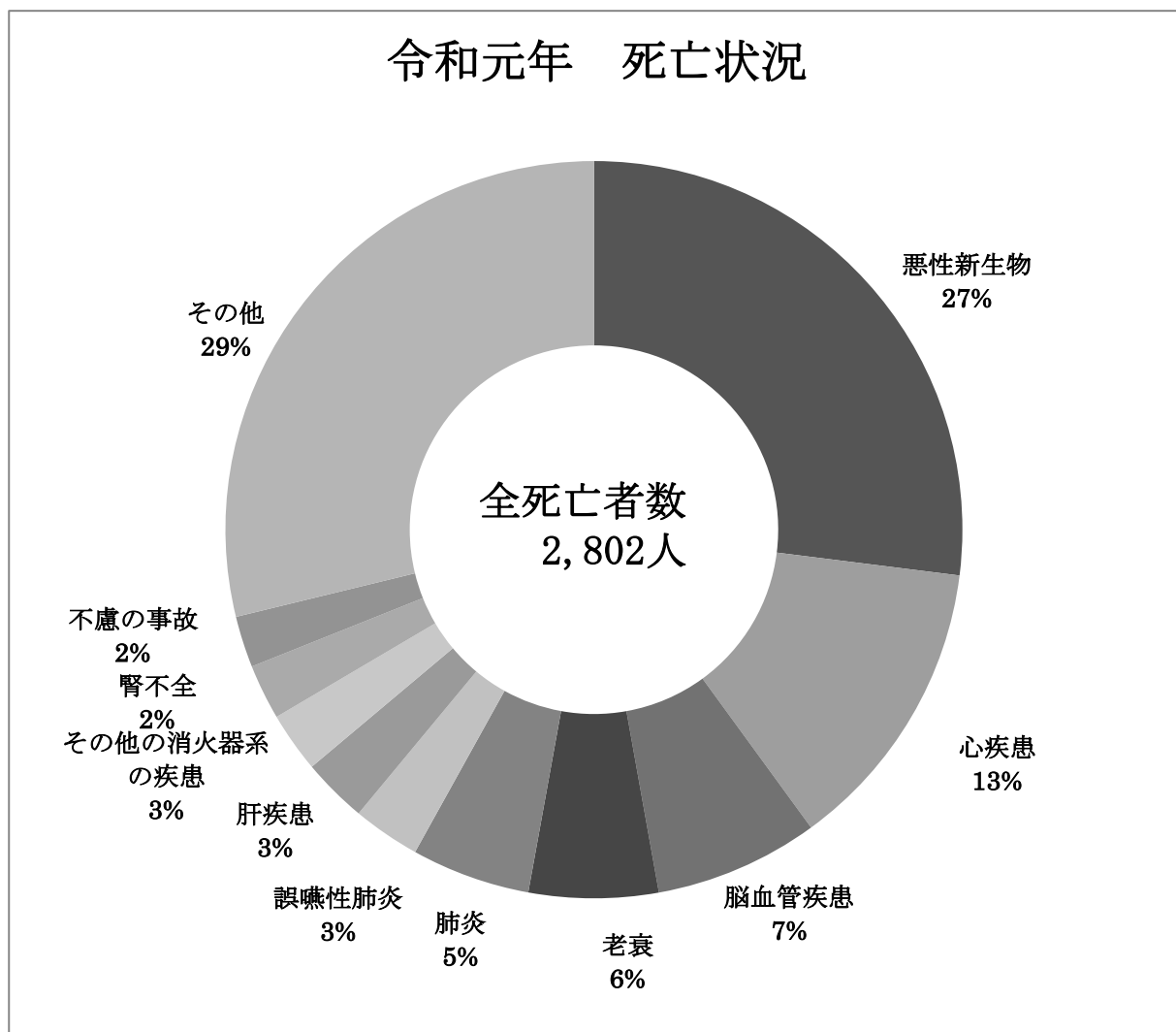
「令和元年(2019) 沖縄県人口動態統計(確定数)の概況」 (沖縄県保健医療総務課) より

### (3) 年齢階級別死亡数

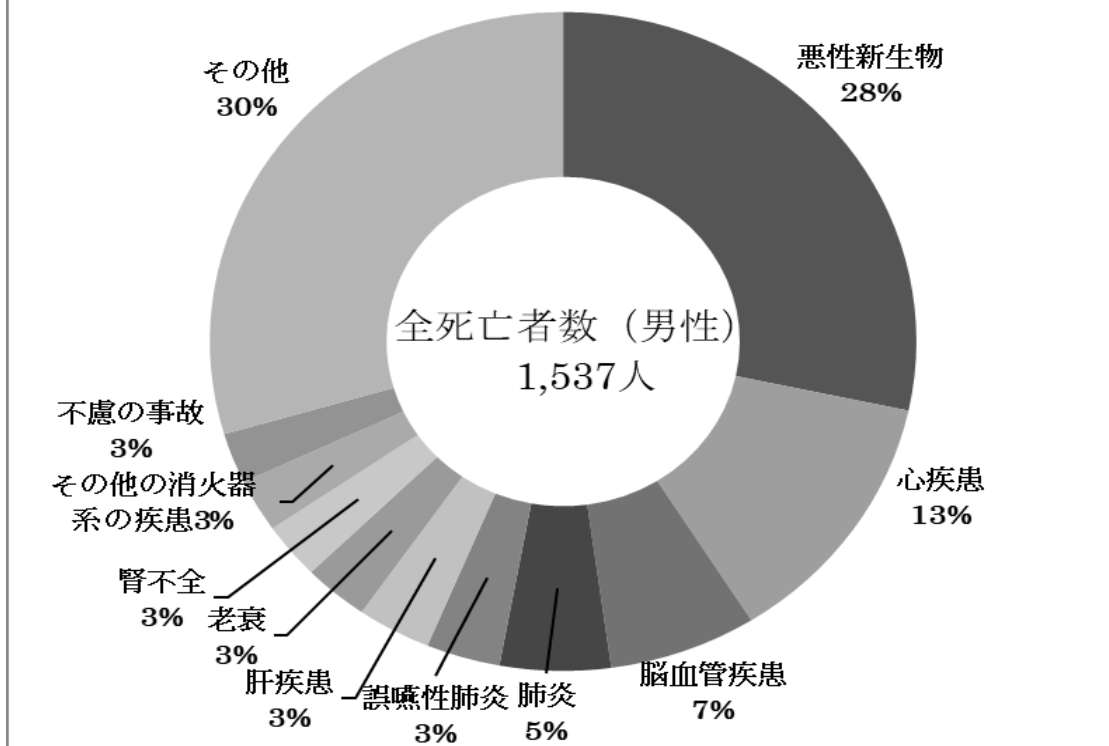
	平成 29 年			平成 30 年			令和元年		
	総数	男	女	総数	男	女	総数	男	女
年齢	2,717	1,444	1,273	2,749	1,419	1,330	2802	1537	1265
0～4	14	6	8	6	3	3	7	3	4
5～9	0	0	0	2	0	2	2	2	0
10～14	0	0	0	1	1	0	0	0	0
15～19	6	4	2	2	2	0	0	0	0
20～24	5	3	2	4	2	2	1	1	0
25～29	9	5	4	2	2	0	4	3	1
30～34	7	5	2	16	9	7	5	5	0
35～39	21	11	10	24	16	8	18	10	8
40～44	37	19	18	33	16	17	30	21	9
45～49	39	26	13	44	26	18	55	37	18
50～54	58	35	23	68	51	17	58	38	20
55～59	94	69	25	84	55	29	87	57	30
60～64	140	106	34	137	94	43	134	97	37
65～69	203	143	60	235	168	67	233	169	64
70～74	198	141	57	175	118	57	205	142	63
75～79	305	209	96	303	192	111	297	185	112
80～84	433	246	187	463	264	199	442	270	172
85～89	484	228	256	453	217	236	514	272	242
90～94	378	131	247	394	128	266	421	165	256
95～99	206	49	157	230	46	184	218	49	169
100～	80	8	72	73	9	64	71	11	60

「平成 29 年 人口動態調査（厚生労働省）」、「平成 30 年 人口動態調査（厚生労働省）」、「令和元年 人口動態調査（厚生労働省）」より。

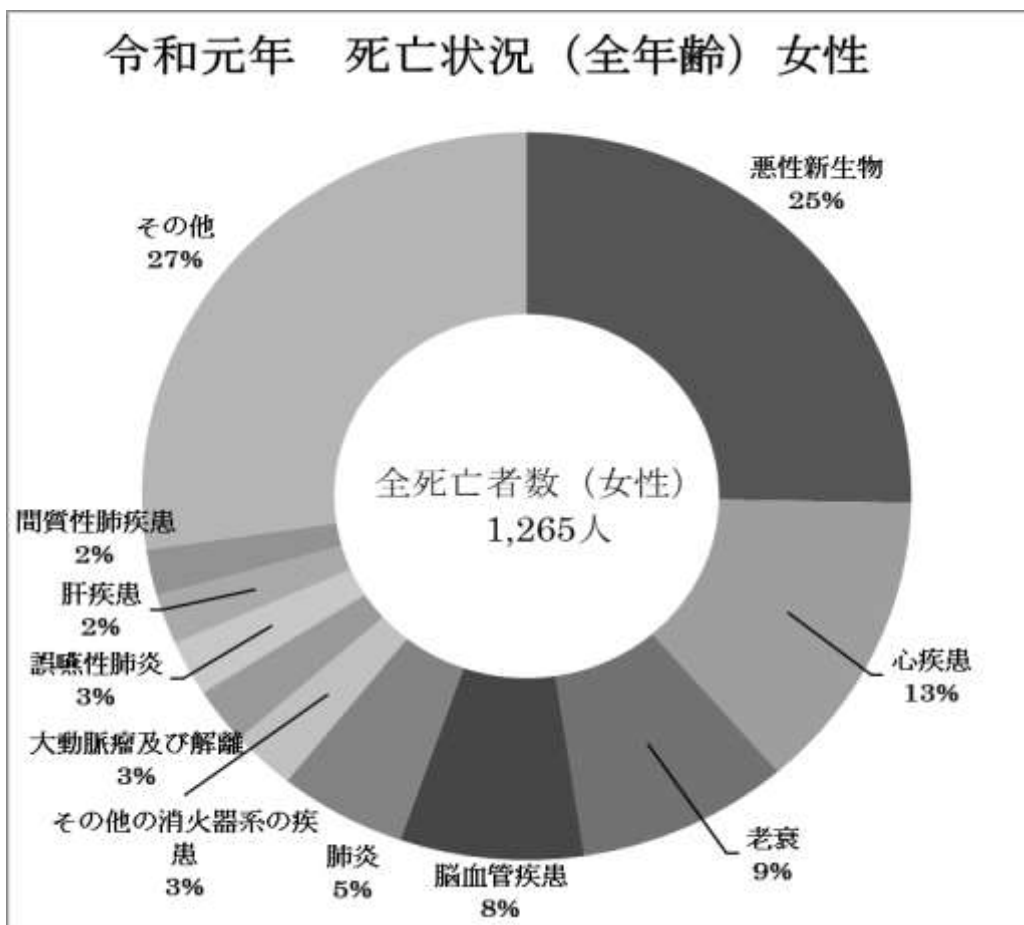
(4) 主要死因の割合



## 令和元年 死亡状況（全年齢） 男性



## 令和元年 死亡状況（全年齢） 女性



(5) 令和元年 死亡数,性,死因(死因分類),年齢(5歳階級)

死因分類別死亡数(5歳分類別・男女計) 那覇市		計			死亡総数に占める割合(%)			0歳			1~4歳		
分類コード	死因分類名	総計	男(小計)	女(小計)	男	女	計	男	女	計	男	女	計
全死因合計		2802	1537	1265	100	100	100	3	1	4	0	3	3
01100	腸管感染症	10	4	6	0.3	0.5	0.4						
01201	呼吸器結核	3	3		0.2	0.0	0.1						
01202	その他の結核	1		1	0.0	0.1	0.0						
01300	敗血症	49	37	12	2.4	0.9	1.7						
01402	C型ウイルス性肝炎	1		1	0.0	0.1	0.0						
01403	その他のウイルス性肝炎	1		1	0.0	0.1	0.0						
01600	その他の感染症及び寄生虫症	21	13	8	0.8	0.6	0.7						
02101	口唇, 口腔及び咽頭の悪性新生物<腫瘍>	14	13	1	0.8	0.1	0.5						
02102	食道の悪性新生物<腫瘍>	20	15	5	1.0	0.4	0.7						
02103	胃の悪性新生物<腫瘍>	49	38	11	2.5	0.9	1.7						
02104	結腸の悪性新生物<腫瘍>	97	51	46	3.3	3.6	3.5						
02105	直腸S状結腸移行部及び直腸の悪性新生物<腫瘍>	37	22	15	1.4	1.2	1.3						
02106	肝及び肝内胆管の悪性新生物<腫瘍>	46	32	14	2.1	1.1	1.6						
02107	胆のう及びその他の胆道の悪性新生物<腫瘍>	40	23	17	1.5	1.3	1.4						
02108	膵の悪性新生物<腫瘍>	47	23	24	1.5	1.9	1.7						
02109	喉頭の悪性新生物<腫瘍>	2	2		0.1	0.0	0.1						
02110	気管, 気管支及び肺の悪性新生物<腫瘍>	148	100	48	6.5	3.8	5.3						
02111	皮膚の悪性新生物<腫瘍>	5	5		0.3	0.0	0.2						
02112	乳房の悪性新生物<腫瘍>	35		35	0.0	2.8	1.2						
02113	子宮の悪性新生物<腫瘍>	20		20	0.0	1.6	0.7						
02114	卵巣の悪性新生物<腫瘍>	8		8	0.0	0.6	0.3						
02115	前立腺の悪性新生物<腫瘍>	23	23		1.5	0.0	0.8						
02116	膀胱の悪性新生物<腫瘍>	16	9	7	0.6	0.6	0.6						
02117	中枢神経系の悪性新生物<腫瘍>	9	4	5	0.3	0.4	0.3						
02118	悪性リンパ腫	30	15	15	1.0	1.2	1.1						
02119	白血病	35	23	12	1.5	0.9	1.2						
02120	その他のリンパ組織, 造血組織及び関連組織の悪性新生物<腫瘍>	8	6	2	0.4	0.2	0.3						
02121	その他の悪性新生物<腫瘍>	67	32	35	2.1	2.8	2.4						
02201	中枢神経系のその他の新生物<腫瘍>	4	1	3	0.1	0.2	0.1						
02202	中枢神経系を除くその他の新生物<腫瘍>	14	11	3	0.7	0.2	0.5						
03100	貧血	5	2	3	0.1	0.2	0.2						
03200	その他の血液及び造血器の疾患並びに免疫機構の障害	2	2		0.1	0.0	0.1						
04100	糖尿病	40	28	12	1.8	0.9	1.4						
04200	その他の内分泌, 栄養及び代謝疾患	24	12	12	0.8	0.9	0.9						
05100	血管性及び詳細不明の認知症	30	10	20	0.7	1.6	1.1						
05200	その他の精神及び行動の障害	8	6	2	0.4	0.2	0.3						
06200	脊髄性筋萎縮症及び関連症候群	9	4	5	0.3	0.4	0.3						
06300	パーキンソン病	23	11	12	0.7	0.9	0.8						
06400	アルツハイマー病	30	15	15	1.0	1.2	1.1						
06500	その他の神経系の疾患	36	19	17	1.2	1.3	1.3						
09101	高血圧性心疾患及び心腎疾患	17	7	10	0.5	0.8	0.6						
09102	その他の高血圧性疾患	16	6	10	0.4	0.8	0.6						
09201	慢性リウマチ性心疾患	7	3	4	0.2	0.3	0.2						
09202	急性心筋梗塞	67	43	24	2.8	1.9	2.4						
09203	その他の虚血性心疾患	67	43	24	2.8	1.9	2.4						
09204	慢性非リウマチ性心内膜疾患	24	14	10	0.9	0.8	0.9						



死因分類別死亡数（5歳分類別・男女計） 那覇市		50～54歳			55～59歳			60～64歳			65～69歳		
分類コード	死因分類名	男	女	計	男	女	計	男	女	計	男	女	計
全死因合計		38	20	58	57	30	87	97	37	134	169	64	233
01100	腸管感染症										1		
01201	呼吸器結核							1			1		
01202	その他の結核												
01300	敗血症	1				1		1			3	1	
01402	C型ウイルス性肝炎												
01403	その他のウイルス性肝炎											1	
01600	その他の感染症及び寄生虫症												
02101	口唇、口腔及び咽頭の悪性新生物<腫瘍>							2			3		
02102	食道の悪性新生物<腫瘍>		1			1		3			2	1	
02103	胃の悪性新生物<腫瘍>				1						7	1	
02104	結腸の悪性新生物<腫瘍>	2	1		4	1		7	3		6	2	
02105	直腸S状結腸移行部及び直腸の悪性新生物<腫瘍>	1	1		5			4	1		4	2	
02106	肝及び肝内胆管の悪性新生物<腫瘍>	1						3			5		
02107	胆のう及びその他の胆道の悪性新生物<腫瘍>		2					2	1		3		
02108	膵の悪性新生物<腫瘍>					1		1	1		2	2	
02109	喉頭の悪性新生物<腫瘍>	1									1		
02110	気管、気管支及び肺の悪性新生物<腫瘍>	3			6	2		10	3		16	6	
02111	皮膚の悪性新生物<腫瘍>							1			1		
02112	乳房の悪性新生物<腫瘍>		3			4			3			7	
02113	子宮の悪性新生物<腫瘍>		1			3			2			3	
02114	卵巣の悪性新生物<腫瘍>		2			1			1			2	
02115	前立腺の悪性新生物<腫瘍>	1						2			1		
02116	膀胱の悪性新生物<腫瘍>							2	1		3		
02117	中枢神経系の悪性新生物<腫瘍>										1		
02118	悪性リンパ腫	1			1	1						1	
02119	白血病					1		4	2		1	2	
02120	その他のリンパ組織、造血組織及び関連組織の悪性新生物<腫瘍>										1		
02121	その他の悪性新生物<腫瘍>	1	1		1	1		3	3		4	2	
02201	中枢神経系のその他の新生物<腫瘍>								1				
02202	中枢神経系を除くその他の新生物<腫瘍>	1						1			1		
03100	貧血					1							
03200	その他の血液及び造血器の疾患並びに免疫機構の障害												
04100	糖尿病	1			1			1	1		5		
04200	その他の内分泌、栄養及び代謝疾患		1										
05100	血管性及び詳細不明の認知症												
05200	その他の精神及び行動の障害	1						1	1		2	1	
06200	脊髄性筋萎縮症及び関連症候群		1					1	1		1		
06300	パーキンソン病							1	1				
06400	アルツハイマー病												
06500	その他の神経系の疾患					1		1			4	2	
09101	高血圧性心疾患及び心腎疾患				1						1	1	
09102	その他の高血圧性疾患				1						3	2	
09201	慢性リウマチ性心疾患					1					1		
09202	急性心筋梗塞					1		4	2		8	2	
09203	その他の虚血性心疾患	1			2			2	2		5		
09204	慢性非リウマチ性心内膜疾患							1			1		



70～74歳			75～79歳			80～84歳			85～89歳			90～94歳			95～99歳			100歳以上			不詳		
男	女	計	男	女	計	男	女	計	男	女	計	男	女	計	男	女	計	男	女	計			
142	63	205	185	112	297	270	172	442	272	242	514	165	256	421	49	169	218	11	60	71			
1				1		2				1			1			3							
						1																	
										1													
4			7	1		5	3		10	2		1	2		1	2		1					
				1																			
2			1				3		2	2		7	1		1					1			
2						3			1			1	1		1								
3			3	1		1			2			1											
7	2		5	1		3	2		7	2		3	2		1								
5	2		8	7		4	10		9	6		1	8		1	4					1		
4	3		2	2		1	2		1	1			1			1							
2	2		3	1		8	3		8	3		2	4										
2			4	4		5	2		3	1		3	6		1						1		
4	3		4	3		4	3		4	4		2	5										
5	8		15	4		16	9		14	7		7	5		2	4							
1						1						1											
	3			4			3			2			1			3							
				1			2			2			1			1							
	1			1																			
3						8			4			3			1								
	1			1		1	2		2			1	1			1							
1	1		1	1			1			1													
1	2		3	2		3	3		5	5		1	1										
4	1		2	2		7	1		4			1	3										
	1		2			1	1		1			1											
6	2		4	7		2	8		4	4		5	5		1	2							
	1		1				1																
	1		2			4			1			1	1			1							
									1	2						1							
			1									1											
3	2		2	3		8	2		2	3		3			1	1							
4			2			2	4		2	3		1	2			1					1		
						5	1		2	6			5		2	6		1	2				
1			1																				
2	1						2																
1			2	2		3	2		3	2		1	2			3							
			1			1			6	5		5	4		2	3					3		
2	3		5	1		1	3		4	2		1	4			1							
1			1	1		1	1		1	5		1	1										
2										4			2			1					1		
				1		1				1		1	1										
6			5	2		10	2		4	11		2	3		1	2							
4	2		9			9	4		7	9		2	4			3							
1			1			4			2	3		3	7		1								

死因分類別死亡数（5歳分類別・男女計） 那覇市		計			死亡総数に占める割合（％）			0歳			1～4歳		
分類コード	死因分類名	総計	男（小計）	女（小計）	男	女	計	男	女	計	男	女	計
全死因合計		2802	1537	1265	100	100	100	3	1	4	0	3	3
09205	心筋症	14	8	6	0.5	0.5	0.5						
09206	不整脈及び伝導障害	52	25	27	1.6	2.1	1.9						
09207	心不全	109	44	65	2.9	5.1	3.9						
09208	その他の心疾患	24	15	9	1.0	0.7	0.9					1	
09301	くも膜下出血	20	6	14	0.4	1.1	0.7						
09302	脳内出血	74	41	33	2.7	2.6	2.6						
09303	脳梗塞	103	56	47	3.6	3.7	3.7						
09304	その他の脳血管疾患	5	1	4	0.1	0.3	0.2						
09400	大動脈瘤及び解離	53	21	32	1.4	2.5	1.9						
09500	その他の循環器系の疾患	21	13	8	0.8	0.6	0.7						
10100	インフルエンザ	9	2	7	0.1	0.6	0.3						
10200	肺炎	146	78	68	5.1	5.4	5.2					1	
10300	急性気管支炎	1	1		0.1	0.0	0.0						
10400	慢性閉塞性肺疾患	33	27	6	1.8	0.5	1.2						
10500	喘息	7	1	6	0.1	0.5	0.2						
10601	その他の呼吸器系の疾患	83	52	31	3.4	2.5	3.0						
10602	その他の呼吸器系の疾患	62	36	26	2.3	2.1	2.2						
10603	その他の呼吸器系の疾患	46	27	19	1.8	1.5	1.6						
11100	胃潰瘍及び十二指腸潰瘍	4	2	2	0.1	0.2	0.1						
11200	ヘルニア及び腸閉塞	15	8	7	0.5	0.6	0.5						
11301	肝硬変（アルコール性を除く）	33	15	18	1.0	1.4	1.2						
11302	その他の肝疾患	47	37	10	2.4	0.8	1.7						
11400	その他の消化器系の疾患	74	40	34	2.6	2.7	2.6						
12000	皮膚及び皮下組織の疾患	14	7	7	0.5	0.6	0.5						
13000	筋骨格系及び結合組織の疾患	34	13	21	0.8	1.7	1.2						
14100	糸球体疾患及び腎尿管間質性疾患	13	7	6	0.5	0.5	0.5						
14201	急性腎不全	6	4	2	0.3	0.2	0.2						
14202	慢性腎臓病	50	33	17	2.1	1.3	1.8						
14203	詳細不明の腎不全	12	5	7	0.3	0.6	0.4						
14300	その他の腎尿路生殖器系の疾患	38	14	24	0.9	1.9	1.4						
16300	周産期に特異的な呼吸障害及び心血管障害	1		1	0.0	0.1	0.0		1				
17201	心臓の先天奇形	1	1		0.1	0.0	0.0						
17202	その他の循環器系の先天奇形	2	1	1	0.1	0.1	0.1						
17400	その他の先天奇形及び変形	1	1		0.1	0.0	0.0	1					
17500	染色体異常，他に分類されないもの	1	1		0.1	0.0	0.0	1					
18100	老衰	159	46	113	3.0	8.9	5.7						
18300	その他の症状，徴候及び異常臨床所見・異常検査所見で他に分類されないもの	32	23	9	1.5	0.7	1.1						
20101	交通事故	11	9	2	0.6	0.2	0.4						
20102	転倒・転落・墜落	14	9	5	0.6	0.4	0.5						
20103	不慮の溺死及び溺水	1	1		0.1	0.0	0.0						
20104	不慮の窒息	18	10	8	0.7	0.6	0.6						
20105	煙，火及び火炎への曝露	1		1	0.0	0.1	0.0						
20106	有害物質による不慮の中毒及び有害物質への曝露	4	1	3	0.1	0.2	0.1						
20107	その他の不慮の事故	14	8	6	0.5	0.5	0.5					1	
20200	自殺	44	36	8	2.3	0.6	1.6						
20300	他殺	1		1	0.0	0.1	0.0						
20400	その他の外因	30	21	9	1.4	0.7	1.1	1					



死因分類別死亡数（5歳分類別・男女計） 那覇市		50～54歳			55～59歳			60～64歳			65～69歳		
分類コード	死因分類名	男	女	計	男	女	計	男	女	計	男	女	計
全死因合計		38	20	58	57	30	87	97	37	134	169	64	233
09205	心筋症	3			1	1							
09206	不整脈及び伝導障害							2	1		3	1	
09207	心不全							1			5	2	
09208	その他の心疾患	1			1			1			3	1	
09301	くも膜下出血		2		1	2							
09302	脳内出血	2			3						7	1	
09303	脳梗塞							3			6	3	
09304	その他の脳血管疾患												
09400	大動脈瘤及び解離				2						3	1	
09500	その他の循環器系の疾患				1						2	1	
10100	インフルエンザ		1		1								
10200	肺炎							3	1		3	1	
10300	急性気管支炎												
10400	慢性閉塞性肺疾患							1			1		
10500	喘息					1							
10601	その他の呼吸器系の疾患							1			4		
10602	その他の呼吸器系の疾患				1			1			5		
10603	その他の呼吸器系の疾患				1			2			2	1	
11100	胃潰瘍及び十二指腸潰瘍							1				1	
11200	ヘルニア及び腸閉塞							1					
11301	肝硬変（アルコール性を除く）				2			2			1	3	
11302	その他の肝疾患	5	1		8	1		3	1		3		
11400	その他の消化器系の疾患	1				1		2	2		5		
12000	皮膚及び皮下組織の疾患											1	
13000	筋骨格系及び結合組織の疾患							1			2	1	
14100	糸球体疾患及び腎尿細管間質性疾患							1					
14201	急性腎不全										1		
14202	慢性腎臓病	1			1	1					1	2	
14203	詳細不明の腎不全							2					
14300	その他の腎尿路生殖器系の疾患								1		1		
16300	周産期に特異的な呼吸障害及び心血管障害											1	
17201	心臓の先天奇形											1	
17202	その他の循環器系の先天奇形												
17400	その他の先天奇形及び変形												
17500	染色体異常，他に分類されないもの												
18100	老衰												
18300	その他の症状，徴候及び異常臨床所見・異常検査所見で他に分類されないもの	1			2			2			2		
20101	交通事故	1			1			1			1		
20102	転倒・転落・墜落										1		
20103	不慮の溺死及び溺水												
20104	不慮の窒息	1									1	1	
20105	煙，火及び火炎への曝露												
20106	有害物質による不慮の中毒及び有害物質への曝露					1							
20107	その他の不慮の事故	1											
20200	自殺	3	1		5	1		6	1		4	2	
20300	他殺												
20400	その他の外因	2	1		1	2		1			3		

70～74歳			75～79歳			80～84歳			85～89歳			90～94歳			95～99歳			100歳以上			不詳
男	女	計	男	女	計	男	女	計	男	女	計	男	女	計	男	女	計	男	女	計	
142	63	205	185	112	297	270	172	442	272	242	514	165	256	421	49	169	218	11	60	71	
			2				2		2	1					2						
2	1		2	3		4	2		7	10		2	4		1	4		1	1		
2	1		6	4		5	3		10	18		7	17		3	16		3	4		
			3	2		3	3		1												
	2			2			1		1	2		2	1								
6	2		7	4		6	6		4	7		3	6			3				1	
4			8	5		11	10		14	9		8	8		2	10				2	
						1							3							1	
2	1			3		4	4		6	9		4	9			4				1	
1	1		4	1			1		2			2	3			1					
	1			1					1	2			1			1					
3			9	3		19	12		20	17		17	18		4	13				2	
												1									
2			3			5	1		10	4		4			1	1					
				1						1		1				1				1	
2			5	1		12	3		14	3		9	16		5	6				2	
2	2		6	4		11	8		8	5		1	6		1	1					
2			3	3		10	3		5	4		2	3			4				1	
1										1											
3	1					2						1	5			1					
1	1		2	4		1	2		2	5		2	2								
3			2				1		3				1		1	1					
4			3	3		8	7		9	8		6	9		1	3				1	
1			2			2			1	1		1	2			2				1	
1	1		3	3		1	7		2	3		3				1				4	
1			1	1		1						2	1		1	3				1	
1	1					1						1				1					
2			2			12	1		8	5		5	5		1	2				1	
			1				1			1			2			3					
1			4	1		3	1		4	11		1	7			1				2	
							1		1												
	1		1	1		7	6		13	8		11	39		9	36		5	22		
3	1		3	3		4	1		3	2		1	2		1						
	1		1				1		1			1									
1			2	2		3	1			1		1			1					1	
2				2		1	1		2	2		2	1			1					
													1								
	1																				
2						3	1			1		1				2					
2			2			4															
										1											
1	2		1			1	1		2							1				1	

\*18300 その他の症状、徴候及び異常臨床所見・異常検査所見で他に分類されないもの



# IV 資 料





(資料1)

本市保健所学生等実習

職 種	実習生所属学校等	実習期間	実習人数
看護師・ 保健師学生	琉球大学4年次	令和2年8月24日～9月11日	2人
	琉球大学2年次	新型コロナ感染症対応の為、中止	
	沖縄県立看護大学4年次 (Iグループ)	新型コロナ感染症対応の為、中止	
	沖縄県立看護大学4年次 (IIグループ)	新型コロナ感染症対応の為、中止	
	沖縄県立看護大学2年次	新型コロナ感染症対応の為、中止	
		新型コロナ感染症対応の為、中止	
名桜大学4年次	新型コロナ感染症対応の為、中止		
管理栄養士養成校 学生	九州栄養福祉大学	令和2年9月24日～9月30日	1人
	中村学園大学	令和2年9月24日～9月30日	2人
	美作大学	令和2年9月24日～9月30日	3人

## (資料2)

## 令和2年度 那覇市保健所運営協議会委員名簿

	代表区分	氏名 (フリガナ)	所属・役職名	発令年月日
1	学識経験者	サ ク ガワ マサヨシ 佐久川 政吉	沖縄県立看護大学 特任教授	令和3年3月14日から 令和5年3月13日まで
2	医療関係団体の代表又は職員	ヤマシロ チアキ 山城 千秋	那覇市医師会 会長	令和3年3月14日から 令和5年3月13日まで
3	医療関係団体の代表又は職員	オオニシ ミツル 大西 満	南部地区歯科医師会 会長	令和3年3月14日から 令和5年3月13日まで
4	福祉関係団体の代表又は職員	ミヤギ テツヤ 宮城 哲哉	那覇市社会福祉協議会 常務理事	令和3年3月14日から 令和5年3月13日まで
5	学校保健関係者	タ バ モリヒロ 田場 盛博	那覇地区学校保健会 会長	令和3年3月14日から 令和5年3月13日まで
6	職域保健関係者	アラキ ナオヒコ 荒木 直彦	全国健康保険協会 沖縄県支部 企画総務部 業務部長	令和3年3月14日から 令和5年3月13日まで
7	本市保健所の利用者	ウエハラ コウキチ 上原 幸吉	那覇市自治会長会連合会 会長	令和3年3月14日から 令和5年3月13日まで
8	その他適当と認められる者	キンジョウ チカコ 金城 千賀子	公益社団法人沖縄県 栄養士会 副会長	令和3年3月14日から 令和5年3月13日まで
9	医療関係団体の代表又は職員	アラカキ ヒトシ 新垣 均	地方独立行政法人 那覇市立病院 副院長	令和3年3月14日から 令和5年3月13日まで
10	関係行政機関の職員	クニヨシ エツコ 国吉 悦子	沖縄県保健医療部 地域保健課 課長	令和3年3月14日から 令和5年3月13日まで
11	その他適当と認められる者	サクモト タケシ 佐久本 武	沖縄県食品衛生協会 会長	令和3年3月14日から 令和5年3月13日まで
11	その他適当と認められる者	アカミネ ツヨシ 赤嶺 剛	沖縄県中小企業家同友会 副代表理事	令和3年3月14日から 令和5年3月13日まで
13	その他適当と認められる者	ヤガ サトシ 屋我 諭	日本健康運動指導士会 沖縄県支部 支部長	令和3年3月14日から 令和5年3月13日まで

---

那覇市保健所事業概要 - 令和2年度 -

令和5年(2023年)3月発行

発行：那覇市健康部保健所保健総務課

〒902-0076

那覇市与儀1丁目3番21号

電話：098-853-7964

FAX：098-853-7965

---