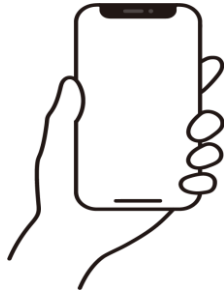


【住民票の写しなど】  
証明書のオンライン申請  
マニュアル



那覇市ハイサイ市民課

令和5年12月

# 1 手続きに必要なもの



マイナンバーカードの読み取りに対応しているスマートフォンまたはパソコン※

※パソコンで申請する場合は、公的個人認証に対応したICカードリーダーライターと電子署名拡張アプリのインストールが必要となります。



署名用電子証明書が有効なマイナンバーカード  
※有効期限内のものに限る

暗証番号（英数字混合6桁から16桁）の入力が必要となります。



クレジットカードまたは  
QRコード決済（PayPay、LINEPay）



<クレジットカード対応ブランド>

VISA、Mastercard、American Express、JCB、Diners Club

## 2 オンライン申請の事前準備① —利用者登録—

○初めて那覇市オンライン申請システムを利用する場合は  
事前に利用者登録が必要です（次回以降は不要）

The screenshot shows the 'Living Information' website interface. At the top, there is a search bar with the text 'くらしの情報を探す Living Information' and social media icons for Twitter, Facebook, and LINE. Below the search bar is a search input field and a '検索' button. A grid of topic buttons includes '新型コロナウイルス感染症について', '新型コロナウイルスワクチン接種', '新型コロナウイルスに関する各種支援制度', '図書館', 'ふるさと納税', 'AIチャットボット', 'サイトマップ', '申請・届け出', 'ごみの出し方', '保育所', '税金', '庁舎案内', 'インターネット相談窓口', 'Foreign Residents', and 'なはMAP (外部サイト)'. Below this is a navigation bar with three tabs: '必要な手続きを探す', '施設を探す', and 'オンラインサービスを利用する'. The 'オンラインサービスを利用する' tab is highlighted with a red box. Underneath, a row of service icons is shown. The 'オンライン申請' icon, which depicts a smartphone with a green checkmark, is also highlighted with a red box. A black arrow points from the 'オンラインサービスを利用する' tab to the 'オンライン申請' icon. Other icons include '公共施設予約システム', 'そごみWEB受付', '図書館予約貸出サービス', 'インターネット相談窓口', '申請書ダウンロード', 'なはMAP', and 'オープンデータ'. A second row of icons includes '那覇市例規集 (外部サイト)' and 'AIチャットボット'.

### 【STEP 1-1】

市ホームページ内の[オンラインサービスを利用する]  
>[オンライン申請]、または下記QRコードから  
オンライン申請システムへアクセスします。

オンライン申請システムQRコード→



ログイン

新規登録

那覇市オンライン申請システム

もっと便利に。  
もっと簡単に。

那覇市では行政手続きの受付がインターネットで行えます。  
このサービスを通して皆様の生活をもっと便利に。もっと簡単に。

スクロール  
▽

【STEP 1-2】  
TOPページの[新規登録]  
を押します。

4

あなたの知りたい情報をお届け

お気に入りのカテゴリを登録することで、あなたの知りたい情報をお届けします。

個人として登録する

個人としてご利用の方はこちらから。

事業者として登録する

個人事業主（自営業など）もしくは法人としてのご利用の方はこちら。

<

ホームに戻る

【STEP 1-3】  
[個人として登録する]を  
押します。

### メールアドレスの登録

入力いただいたメールアドレスは、今後ご利用いただく利用者IDとなります。  
 メールアドレスの登録後、入力いただいたメールアドレスに本登録用の認証コードを記載したメールを送信します。

迷惑メール対策設定をしている場合は、メールが届かない場合があります。  
 お手数ですが、「@city.naha.lg.jp」ドメインからのメールが受信できるように設定してください。

メールアドレス **必須**

メールアドレス

メールアドレス (確認)

登録する >

< ホームに戻る

【STEP 1-4】  
 利用規約に同意し、  
 メールアドレスの登録を  
 行います。

選択してください ▼

日

選択してください ▼

性別

男性

女性

答えない

お知らせ・通知メール

「希望する」を選択すると、登録した利用者情報や過去の申請内容に基づき関連するお知らせのメールが届きます。  
 「希望しない」を選択した場合でも、重要なお知らせがメールで届きます。

希望する

希望しない

入力内容を確認する >

【STEP 1-5】  
 登録したメールアドレス宛に送信された認証コード、利用者情報を入力し、  
 [入力内容確認]>[登録完了]を押します。

## 2 オンライン申請の事前準備② ーアプリのダウンロードー

○本人認証（電子署名）用のアプリをダウンロードします

### <スマートフォンから申請する場合>

#### 【STEP 2-1】

スマートフォンのカメラでQRコードを読み込み、  
アプリをダウンロードしてください。

※ダウンロードが完了したら、【STEP3-1】へ進んでください

iPhoneの方はこちらから→  
(別ウィンドウで開きます)



←Android端末の方はこちらから  
(別ウィンドウで開きます)

※STEP1-1でアクセスしたページからダウンロードすることも可能です。

ページ一番下[動作環境]>「スマートフォンアプリのインストール・チェック」

## 2 オンライン申請の事前準備② —アプリのダウンロード—

○本人認証（電子署名）用のアプリをダウンロードします

### <パソコンから申請する場合> 【STEP 2-1】

※公的個人認証に対応したICカードリーダーライターが必要です。

よくあるご質問  
お客様からよくいただく質問をまとめました。

ヘルプ よくあるご質問 個人情報の取扱い **動作環境**

パソコン向けアプリ（電子署名拡張AP）の動作環境チェック

パソコン向け電子署名アプリの動作環境を満たしているか、自動で確認します。すべての結果が○の場合のみ、パソコンで電子署名が行えます。

**電子署名拡張APのインストール手順はこちら**

チェック項目	結果	詳細
OS (必要環境) ・Microsoft Windows 10 バージョン 1809以上	○	ご利用のOSは対応して
ブラウザ (必要環境) ・Microsoft Edge バージョン97以上 ・Google Chrome バージョン97以上	○	ご利用のブラウザは対応し
電子署名拡張AP	○	電子署名拡張APがインス トール手順をご確認

アプリケーションのインストール

はじめに、以下の「インストーラーをダウンロードする」ボタンをクリックして、アプリケーションのインストー

**インストーラーをダウンロードする**

ブラウザ下部に、下図のように表示されたら、赤線で囲われた部分をクリックしてください。

電子署名拡張APのインストール

インストール手順

1. アプリケーションのインストール

SignAppInstaller.exe  
ファイルを開く

インストーラーをダウンロードする

①STEP1-1でアクセスしたページの一番下にある[動作環境]をクリックします

②[電子署名拡張APのインストール手順はこちら]をクリックします

③[インストーラーをダウンロードする]をクリックします

# 3 オンライン申請の手順

## —①ログインから電子署名まで—



【STEP 3-1】  
STEP1-1からシステムのTOPページへアクセスし、[ログイン]を押します。



【STEP 3-2】  
STEP1-5で登録したメールアドレス、パスワードを入力して[ログイン]を押します。





## 申請できる手続き一覧

一覧から手続きを選択して必要事項を入力すると、スマホ・パソコンから申請することができます。

個人向け手続き >

事業者向け手続き >

【STEP 3-3】  
申請できる手続き一覧の[個人向け手続き]を押します。

## 申請できる手続き一覧

### キーワード検索

### 条件を指定して検索

カテゴリ

組織

利用者情報

暮らし・手続き

届出・証明

水道

道路・駐車場

【STEP 3-4】  
[暮らし・手続き]>[届出・証明]を押します。

キーワード検索（住民票、戸籍、印鑑など）も可能ですが、身分証明書及び独身証明書は「戸籍」で検索してください。

手続き一覧（個人向け）

該当件数 **17** 件 全件表示

おくやみコーナー窓口予約  
市営住宅課 >  
窓口予約

**戸籍に関する証明交付申請** >  
ハイサイ市民課

住民票写し等交付申請 >  
ハイサイ市民課

印鑑登録証明書交付申請 >  
ハイサイ市民課

令和5年度小祿南公民館高齢者学級「シニア」

【STEP 3-5】  
手続きを行う申請を押  
します。

お問い合わせ先

市民文化部ハイサイ市民課  
メールによるお問い合わせ：✉  
電話番号：0988623274

---

**この手続きの申請には電子署名が必要で  
す。**

ご利用の端末にアプリがインストールされ  
ているか確認してください。  
インストール手順は[こちら](#)  をご覧くだ  
さい。

**次へ進む** >

あとで申請する

< 一覧に戻る

【STEP 3-6】  
[次へ進む]を押します。

※アプリのダウンロード（STEP2-1）が  
済んでいない場合、[次  
へ進む]は押せません。

修正する

！ 電子署名が必要です

スマートフォンで  
電子署名する

ボタンを押してアプリが起動しない場合は、[動作環境](#)でインストール方法を確認してください。

申請する >

< 戻る

【STEP 3-7】  
申請内容を入力後、[電子署名する]>[TASKポータルで開きますか?]>[開く]の順で押します。

※パソコンの場合署名用パスワードの入力画面が開きます

アプリ画面へ自動で遷移します

電子署名

申請内容に署名

あなたの情報を守るために、マイナンバーカードで申請内容に署名します。



電子署名を開始します

1. マイナンバーカードを準備してください。
2. 署名用電子証明書付きのマイナンバーカードが必要です。
3. 英数字6文字以上16文字以下の署名用電子証明書のパスワードが必要です。

【STEP 3-8】  
[電子署名を開始します]を押します。

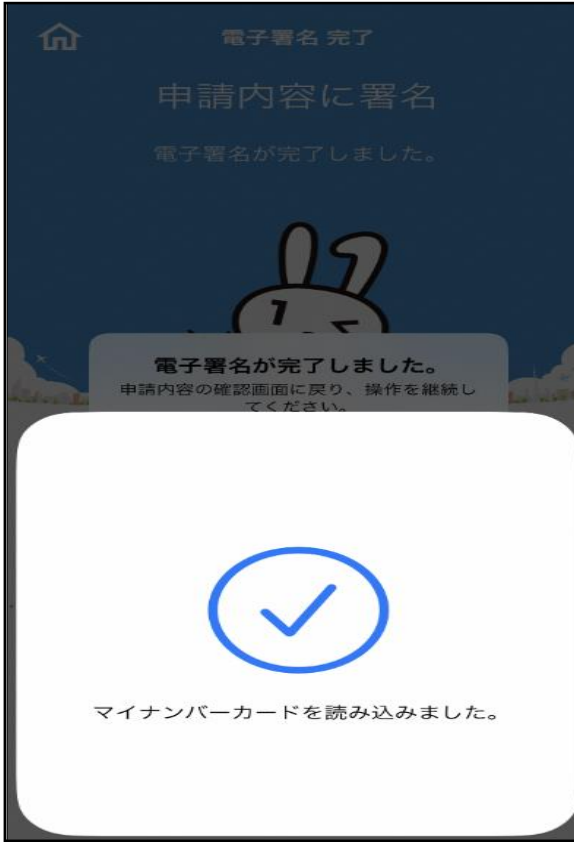
※パソコンの場合この画面は表示されません



【STEP 3-9】  
署名用電子証明書パスワード（英数字6～16文字）を入力し、[次へ]を押します。  
※パソコンの方は次に[STEP3-13]へ進みます



【STEP 3-10】  
マイナンバーカードをスマートフォンへ近づけます。



【STEP 3-11】  
読み込みに成功すると左  
のように表示されます。

※失敗した場合は、読み  
込む位置や角度を変えて  
再度試してください。



【STEP 3-12】  
こちらの画面が表示され  
たら【STEP3-7】の申請画  
面に戻ります。

※自動で戻らないため、  
アプリを閉じてブラウザ  
画面に戻る必要があります  
す

ブラウザ (safari等) へ手動で遷移してください

ホーム 利用者名 さん

電子署名が必要です

電子署名済み

申請する

戻る

ヘルプ

よくあるご質問

個人情報保護の取扱い

【STEP 3-13】  
「電子署名済み」となるため、[申請する]を押します。

申込番号

85015156

申請内容のPDFをダウンロードする

ホームに戻る

**申請完了**

【STEP 3-14】  
申込番号が表示され、併せてメール通知が届きます。

※「申請内容のPDFをダウンロードする」から、申請内容を確認することができます。

# 印鑑登録証明書交付申請の申請を受け付けました

手続き名：印鑑登録証明書交付申請  
 申込番号：[85015156](#)

申請を受け付けました。  
 順番に申請内容を確認するため、確認までしばらくお待ちください。  
 なお、お手続きの処理状況は「マイページ」からご確認頂けます。

## メール通知例

STEP3-14で示したメール通知の例です。

マイページへのアクセス方法はSTEP4-2をご確認ください。

第9号様式2

**印鑑登録証明書交付申請書(オンライン用)**

85015156

那覇市長 宛 申請日 令和05年10月09日

<b>申請者</b>	住所	那覇市 泉崎1-1-1 那覇市役所1階						
	フリガナ	テスト タロウ	生年月日					
	氏名	テスト 太郎	2000年(平成12年)01月01日					
	連絡先	0988623274						
必要通数	2 通	印鑑登録証番号	5464					
<b>郵送方法</b>	<input type="checkbox"/> 定形郵便 (25g以内84円 50g以内94円) <input type="checkbox"/> 定形外郵便 (50g以内120円 100g以内140円) <input checked="" type="checkbox"/> レターパックライト (370円) <input type="checkbox"/> レターパックプラス (520円)	<b>速達オプション</b> <input type="checkbox"/> 速達を希望しない <input type="checkbox"/> 速達を希望する (+260円)						
		<b>その他オプション</b> <input type="checkbox"/> その他オプションを希望しない <input type="checkbox"/> 簡易書留を希望する (+320円) <input type="checkbox"/> 特定記録を希望する (+160円)						
<b>チェック項目</b>	那覇市で印鑑登録をされていますか	はい						
	有効な電子証明書(署名用電子証明書)が搭載されたマイナンバーカードをお持ちですか	はい						
	那覇市が指定するクレジットカードまたはQRコード決済のアカウントをお持ちですか	はい						
	「印鑑登録証明書」のみのご請求ですか (当日中に請求するほかの証明書) <input type="checkbox"/> 住民票の写し等 <input type="checkbox"/> 戸籍に関する証明書	はい						
<b>処理</b>	手数料	枚	円	受付	出力	審査	支払い	交付
	郵送料		円					
	合計		円					

## 申請内容PDFイメージ

STEP3-14で示した申請内容のPDFイメージです。

申請した内容を申請書様式で確認することができます。

## 4 手数料の支払い

- 申込完了後審査を行います。手数料が確定したらメールにてご連絡しますので、マイページよりお支払ください。

### 印鑑登録証明書交付申請の手数料のお支払いについて

手続き名：印鑑登録証明書交付申請

申込番号：[85015156](#)

お手続きに必要な手数料が確定しました。  
所定の方法にてお支払いください。

=====  
手数料：970円

お支払方法：「マイページ」よりオンライン  
決済

=====  
なお、お手続きの処理状況は「マイページ」  
からご確認頂けます。

【STEP 4-1】  
手数料が確定するとお支払いのメールが届きます。



利用者ID (メールアドレス) 必須

パスワード 必須

**ログイン**

[パスワードを忘れた方はこちら](#)

[利用者の新規登録はこちら](#)

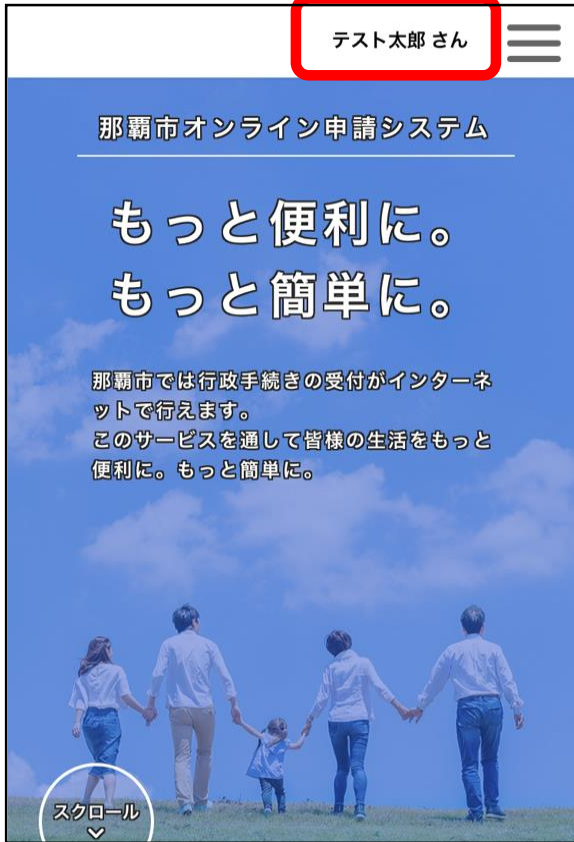
---

他のアカウントでログイン

**GビズIDでログイン**

【STEP 4-2】  
システムへログインします (STEP3-1、3-2参照)





【STEP 4-3】  
登録利用者名を押します。

※下にスクロールして  
「マイページ」の[もっと  
見る]から進むこともでき  
ます。



【STEP 4-4】  
申請状況のお知らせ]を  
押します。



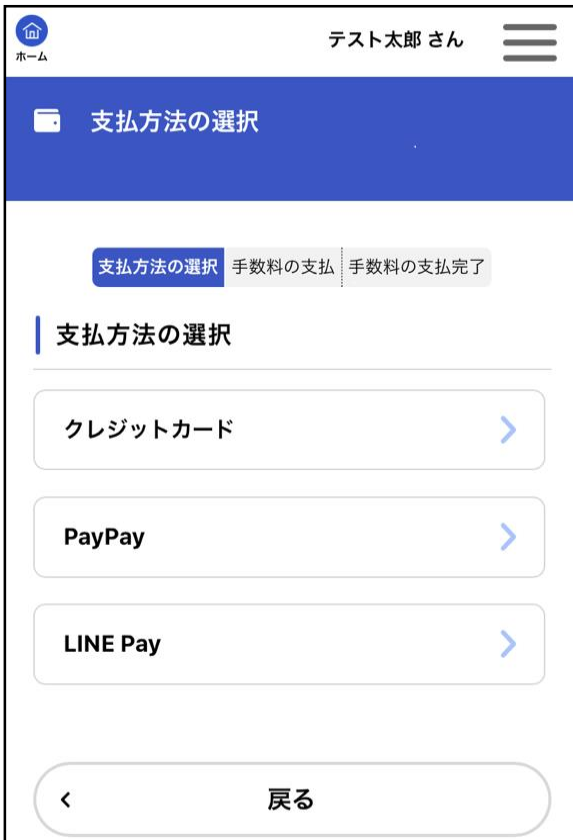
【STEP 4-5】  
支払い対象の申請を押します。



【STEP 4-6】  
[申請内容の詳細画面へ進む]を押します。




【STEP 4-7】  
[手数料を支払う]を押します。



【STEP 4-8】  
利用する支払方法を押します。手数料詳細画面に移りますので、交付手数料と郵送料をご確認ください。

※PayPayまたはLINEPayを選択すると、それぞれの外部サイトへ画面が遷移しますので、そのまま支払い手続きを進めてください。



ホーム テスト太郎さん

カード番号（ハイフンなし）

有効期限 **必須**

月 年


選択してください 選択してください

セキュリティコード **必須**

セキュリティコードとは、クレジットカード裏面の署名部の上に記載されている3桁の数字です。一部のクレジットカードにつきましては、クレジットカード表面のカード番号上部に4桁の数字で記載されている場合もあります。

手数料を支払う >

【STEP 4-9】  
 <クレジット払いの場合>  
 カード番号、有効期限、セキュリティコードを入力し[手数料を支払う]を押ししてください。



ホーム テスト太郎さん

手数料の支払

支払方法の選択 手数料の支払 **手数料の支払完了**

支払完了

手数料のお支払を受付けました。手続きの完了までもうしばらくお待ちください。

< 申請履歴一覧に戻る

**支払い完了**

【STEP 4-10】  
 以上で申請手続きは終了です。  
 発送の際はメール通知を行いますので、到着までしばらくお待ちください。