

修繕特記仕様書

修 繕 名：令和 7 年度小中学校消防設備修繕

修 繕 場 所：那覇市安謝 2 丁目 15 番 28 号外（別表 4 参照）

履 行 期 間：着手の日から令和 8 年 2 月 27 日まで

修 繕 概 要：消防設備の更新 ： 1 式

※数量及び修繕範囲は別紙参照

【総則】

第1条 趣旨

- 1 本仕様書は、那覇市教育委員会生涯学習部施設課（以下、「発注者」という。）が発注する「令和 7 年度小中学校消防設備修繕」に適用する。
- 2 発注者は本仕様書及び設計図書に定める成果物を完成させるために監督員を置き、受注者へ通知する。本仕様書で定める書面の提出を含め、発注者との連絡については、監督員を経由して行う。
- 3 本仕様書に明記されていない事項、または本仕様書により難しい場合が生じたときは、監督員と協議し決定するものとする。

第2条 施工管理

- 1 受注者は、現場代理人及び主任技術者を定め、その氏名その他必要な事項を発注者に通知しなければならない。変更したときも同様とする。現場代理人及び主任技術者は専任を求めず、CORINS への登録も要さない。
- 2 現場代理人は施工中は常駐で配置すること。
- 3 主任技術者は甲種消防設備士資格を有する者とし、設計図書に基づき技術上の管理を行う。
- 4 現場代理人と主任技術者は兼ねることができるものとする。
- 5 学校敷地内に立ち入る際は、現場代理人は腕章を装着し、名札を携帯し求めに応じて提示すること。
- 6 修繕の一部を下請負させる場合は、下請負者通知書に必要書類を添付して提出すること。

第3条 安全管理

本特記仕様書によるほか、消防法（昭和 23 年法律第 186 号）、労働安全衛生法（昭和 47 年法律第 57 号）など関係諸法規に従い、安全確保の上、修繕を実施すること。

第4条 資格保有者

施工に当たっては、法令に基づき適切な資格保有者が作業を実施すること。

【修繕概要】

第5条 対象設備調査

施工前に設備の位置、状況等を確認し、事前調査票を作成する。これ

をもとに取替対象となる設備を最終的に決定する。点検実施後に別途修繕済みの場合もあるため、本調査においても確認を行うこと。

設計図書に定める機器の取替以外に配線の取替、関連機器の修繕等の作業を要する場合、数量が実際と異なる場合、高所作業車や足場等を要する場合には協議の上、設計数量、金額を変更するものとする。

また、要調査箇所一覧表にあるものについては、調査を行った上で参考となる見積書を作成し、提出すること。調査困難な箇所については、協議により対応を検討する。

第6条 施工

- 1 使用する機器は、資料とともに「使用材料承諾願」を監督員に提出し、承認を得ること。
- 2 原則として授業時間外に施工するものとするが、生徒児童の往来の少ない場所、授業や教職員の業務に支障のない場所においては、適切な安全確保を行った上で授業時間中にも施工できるものとする。

第7条 施工後の処置

- 1 機器取替実施後は動作試験を行い、正常に機能することを確認する。
- 2 撤去した機器は適切に廃棄処分すること。

第8条 現場調査、施工の際は、教職員、生徒児童や地域住民とのトラブルがないよう十分配慮し、工作物等に損害を与えた場合は受注者が責任をもって処理することとする。

第9条 本修繕において発注者が必要とする部分の成果品を、修繕完了前でも期限を定めて請求できるものとする。

第10条 設計図書に記載された修繕及び調査が完了した場合は、完了届を提出し、検査員による修繕完成検査を受けることで引渡しを行うことができる。修繕完成検査は、履行期間内に行うものとする。

成果品引渡し後においても、受注者の責に帰すべき誤りについては、受注者の負担において、速やかに訂正しなければならない。

【受注者の責務】

第11条 受注者は、本修繕により知り得た秘密を他人に漏らしてはならない。又、本修繕に関する成果品は全て発注者の所有とし、発注者の許可を受けずに他に公表、貸与、使用してはならない。

第12条 受注者は、本修繕を施工するに当たって「那覇市発注公共工事における暴力団員等による不当介入の排除手続きに関する合意書（平成23年1月12日）」に基づき、次に掲げる事項を遵守しなければならない。違反したことが判明した場合には、指名停止等の措置を行うなど、厳正に対処するものとする。

- ①暴力団員等から不当要求を受けた場合は、毅然として拒否し、その旨を速やかに監督員に報告するとともに、所轄の警察署に

届出を行い、捜査上必要な協力を行うこと。

②暴力団員等から不当要求による被害又は業務妨害を受けた場合は、速やかに監督員に報告するとともに、所轄の警察署に被害届を提出すること。

③排除対策を講じたにもかかわらず、履行期間に遅れが生じる恐れがある場合は、速やかに監督員と工程に関する協議を行うこと。

第13条 受注者は、本修繕を施工するに当たって「那覇市暴力団排除条例及び同排除要綱に基づく排除対策」に基づき、次にあげる事項を遵守しなければならない。

①受注者（落札者）は、暴力団密接関係者を市発注修繕等から排除するため、別紙誓約書兼同意書を発注者へ提出しなければならない。

②受注者は、本修繕契約等関連の中で、直接の発注者又は雇用者（以下「直近上位受注者」という。）に対し「1次及び2次下請以下の全ての下請契約者及び日雇労働者は、直近上位発注者に誓約書兼同意書（下請用）を提出しなければならない」旨の義務を課さなければならない。

③受注者は、直近上位発注者に対し、誓約書兼同意書（下請用）を提出しない者と、下請契約等を締結してはならない旨の指導をしなければならない。

④受注者はその旨、全ての本修繕関連者に周知しなければならない。

【成果品】

第14条 本修繕の成果品として提出するものは次のとおりとする。なお、成果品の作成及び編集方法等についてあらかじめ監督員と協議のうえ作成するものとする。

（１）修繕記録（別表１）	： １部
（２）各種届等（別表２）	： １部
（３）参考見積書	： １部

別表１：修繕記録

ア 事前調査票

- ・設計図書及び消防用設備等（特殊消防用設備等）点検結果報告書をもとに、対象箇所を調査する。
- ・設計図書に定める内容とは別に対応すべき事項がある場合には、特記事項として記録し、写真等の資料を添付する。これによって設計数量、金額の変更を協議する。

イ 対象設備毎の以下の記録写真の整理

- ・施工前：対象設備の全景及び近景
- ・施工時：使用資材の搬入状況、施工状況
- ・施工後：対象設備の近景

※記録写真については電子データ（CD, DVD）での提出でも可とする。

ウ 官公署関係書類

- ・消防署等への申請書類（必要となる場合）

エ その他

- ・出来高数量表（学校毎に使用した機器等の設計数量及び実績数量一覧）
- ・マニフェスト（写し）

※記録写真について

施工前	全景	取替対象機器毎	設備の設置場所が分かるよう、周囲の状況を含む写真
	近景	//	機器の設置状況が分かる近接写真
施工時	使用資材	学校毎	学校毎に使用する機器等を搬入時に撮影する
	施工状況	適宜	対象機器の取り外し状況、取り付け状況、試運転調整状況等
施工後	近景	取替対象機器毎	施工前と同じ角度、位置で撮影する
	撤去資材	学校毎	撤去資材を搬出時に撮影する
共通	説明文には場所（部屋名）と感知器等の場合は回線番号を記載すること。		

別表２：各種届等（完成時には写しをまとめたファイルを提出）

- ・着手届
- ・現場代理人等届：実務経歴証明書、雇用関係証明（保険証の写等）を添付
- ・暴力団排除誓約書兼同意書（元請用）
- ・施工計画書：重量物の搬入搬出、重機、高所作業車、足場の使用がある場合、その安全確保について施工計画書を提出する。
- ・作業員名簿：関連資格については資格証の写しを添付
- ・修繕工程表
- ・下請負者通知書：下請負契約書又は請書（写）、見積書（写）、建設業許可証（写）、作業員名簿、資格証明書（写）等を添付
- ・使用材料承諾願
- ・完了届

別表３：参考見積書

要調査箇所一覧表にある点検指摘事項について、その状況及び原因調査の上で、修繕に係る見積書を作成する（様式自由）。

協議に基づき本修繕に追加できるものについては追加し、別途対応するものについては写真などの資料を添付すること。

【その他】

▼松島小学校防災設備

松島小学校の自動火災報知設備受信機複合盤、非常放送設備の既設機器は以下の通り。公告には系統図のみ掲載している。詳細図面は受注後に提供する。

・自動火災報知設備受信機複合盤

1998年製 松下電工 BZ-9 使用回線 火報48+防排煙20

・非常放送設備

1998年製 松下電工 WL7550A 40局、720W

リモートマイク 20回線

▼提供資料

消防保守点検による指摘箇所の図面を提供する。本公告には参考として安謝小の図面を添付している。受注後に全校分の図面を提供する。

その他必要に応じて平面図、系統図、保守点検結果票等を提供する。

別表4

[illegible]

令和7年度小中学校消防設備修繕 修繕箇所（小学校分）

No.	学校名	設備名	不良内容	場 所	個数	備考
1	安謝小	自動火災報知設備	感知器未警戒のため設置を要します。	No.31 体育館1階 サッカークラブ内（差動防水） ベースボールクラブ内（差動防水） 階段下倉庫（差動2種） No.20 校舎1階農具小屋（差動防水） No.7 1階東側（廊下側から左）	4	
1	安謝小	防火・防排煙設備	レリーズ不良のため取替を要します。	No.2、No.4、No.5	1	
1	安謝小	防火・防排煙設備	BT取替推奨年月超過のため取替えオススメです。※給食棟防火シャツ	消火ボックス（屋上キュービクル、FRP製）	3	
2	城東小	消火器具	消火ボックス破損。	No.4 1階ダクトスペース（差動2種防水） No.8 2階南側（2-3教室内手前）（差動2種）	1	
2	城東小	自動火災報知設備	スポット型熱感知器不作動。	No.25 体育館北階段	2	
2	城東小	自動火災報知設備	光電式スポット型感知器ヘッド取り外し中のため取付を要します。	体育館1階 音楽室、音楽準備室、放送室	1	
2	城東小	非常放送設備	スピーカー無しのため設置を要します。		3	
3	城北小	自動火災報知設備	※校舎2階職員休憩室副受信機、使用中止。こども園に新しく副受信機があります。	不良箇所図面参照	-	撤去のみ計上
3	城北小	非常放送設備	アッテネーター破損のため改修を要します。	1階 配膳室内	1	
4	城西小	自動火災報知設備	総合盤発信機の電話不通・応答ランプ不点灯	No.1 1階階段側 No.2 2階階段側 No.10 1階英語ルーム	3	
4	城西小	自動火災報知設備	光電式スポット型感知器確認灯不点灯のため取替を要します。	No.5 1階1-2 No.6 2-3、PC室 No.8 3-1 No.13 2階にじいろ4組	5	
4	城西小	防火・防排煙設備	煙感知器（3種）不良。取替え要します。	No.7 2階職員室側階段	1	
5	城南小	自動火災報知設備	感知器不作動×2（差動式スポット型感知器）	No.21 1階西側普通教室側（1年1組） No.25 3階西側普通教室側（5年1組）	2	
5	城南小	非常放送設備	アッテネーター破損のため取替を要します。 ※パナソニック WZ-VC106	3階 理科室内	1	
5	城南小	非常放送設備	スピーカー不鳴動のため取替を要します。 ※パナソニック 防水ホーン型 6W WT-7006	屋上 EV側	1	
5	城南小	非常放送設備	スピーカー不鳴動のため取替を要します。 「学童内」壁掛（片面型）TOA 「クラブハウス側」パナソニック 防水ホーン型 6W	1階 学童内×2 地階 クラブハウス	3	
5	城南小	防火・防排煙設備	光電式煙感知器3種不作動のため取替を要します。	No.2 1階南階段 No.5 3階北階段	2	
5	城南小	防火・防排煙設備	光電式煙感知器3種不作動のため取替を要します。	No.6 3階南階段	1	
6	真嘉比小	自動火災報知設備	差動式スポット型感知器破損	プール機械室	1	
6	真嘉比小	自動火災報知設備	定温式スポット型感知器破損	2階理科室内	1	

令和7年度小中学校消防設備修繕 修繕箇所（小学校分）

No.	学校名	設備名	不良内容	場 所	個数	備考
6	真嘉比小	誘導灯及び誘導標識	誘導灯バッテリー不良。 ※TOSHIBA バッテリー型式 2HR-AE-TN 2.4V 700mAh 2013年	2階アリーナ階段側（避難口）	1	
6	真嘉比小	防火・防排煙設備	防火シャッター起動用押しボタンアクリルカバー破損。	No. 2 1階シャッター	1	
7	泊小	自動火災報知設備	差動式スポット型感知器2種不作動のため取替を要します。	No.6 校舎2階図書館奥側	1	
8	松川小	自動火災報知設備	煙感知器不作動。	No.16 A棟階段 No.18 B棟階段	2	
8	松川小	自動火災報知設備	感知器確認灯切れ。	No.3 給食室（差動防水） No.5 1年1組（差動式） 1年3組（差動式）	3	
8	松川小	自動火災報知設備	感知器脱落。	特別教室棟1階 多目的ホールバ ランダー	1	
8	松川小	防火・防排煙設備	光電式スポット型感知器（3種）不作動×6個	No.2 A棟1階図書館廊下 No.3 B棟1階中央階段 No.4 A棟2階西側 No.7 2階中央側×2個 No.10 B棟3階中央側	6	
9	識名小	自動火災報知設備	光電式スポット型感知器（2信号）破損の為、取替を要します。	No.11 A棟2階 北階段側	1	
9	識名小	自動火災報知設備	差動式スポット型感知器2種防水型不良のため取外し中、再取付を要し	No.2 A棟地下1階ピロティ	1	
9	識名小	非常放送設備	スピーカー不鳴動の為、取替を要します。 A棟 地下1階 ろ過器室（壁掛け） A棟 1階 保健室（200φ/天井埋込） A棟 2階 校長室（Panasonic/WS-6500/天井埋込）	A棟 地下1階 ろ過器室 A棟 1階 保健室 A棟 2階 校長室	3	
10	壺屋小	消火器具	表示板破損のため不良。	No.37 体育館2Fフロア	1	
10	壺屋小	自動火災報知設備	光電式スポット型感知器ヘッドなしのため不良。	No.19 控室	1	
10	壺屋小	非常放送設備	音量調整器破損。	1階教室側	1	
11	神原小	屋内消火栓設備	表示灯破損のため取替え要します。	本館3階 西側トイレ前	1	
11	神原小	自動火災報知設備	差動式スポット型感知器取外し中のため取替え要します。	No.18 2号校舎2階東側	1	
11	神原小	自動火災報知設備	差動式スポット型感知器破損のため取替が必要です。	No.9 3階渡り廊下	1	
11	神原小	自動火災報知設備	発信機表示灯不点灯のため一式取替が必要です。	No.29 体育館3階プール	1	
11	神原小	防火・防排煙設備	光電式スポット型感知器確認灯不良のため取替が必要です。	No.4 本館2階東 3-1側	1	
12	真和志小	屋内消火栓設備	「消火栓」表示劣化	5階プール	1	
12	真和志小	自動火災報知設備	熱感知器不良	給食棟休憩室	1	
13	与儀小	防火・防排煙設備	光電式スポット型感知器3種不作動のため調査改修を要します。	普通教室棟No.3 2階中側	1	
14	城岳小	自動火災報知設備	未警戒のため取付を要します。	学童側外階段下倉庫	1	新設
14	城岳小	非常放送設備	スピーカー不鳴動。	2階地域連携室 プール玄関 プール監視室	3	
14	城岳小	非常放送設備	スピーカー不鳴動。	3階算数教室 英語ルーム 研究室	3	
14	城岳小	誘導灯及び誘導標識	全数器具不良のため取替を要します。	体育館2階×1 体育館1階×6	7	要追加調査
14	城岳小	防火・防排煙設備	避難口標識紛失のため取付を要します。	No.1 A棟1階防火戸 No.12 B棟2階東側防火戸 No.13 B棟2階西側防火戸×2	4	

令和7年度小中学校消防設備修繕 修繕箇所（小学校分）

No.	学校名	設備名	不良内容	場 所	個数	備考
15	開南小	避難器具	「避難器具設置場所」表示プレートなしのため、取付けを要します。	2階図書室	-	
15	開南小	避難器具	取り扱い使用プレート破損のため再貼付けを要します。※横型	2階図書館 体育館棟 4階音楽室ベランダ 屋外あいさつ通り屋根	4	
15	開南小	避難器具	取り扱い使用プレート破損のため再貼付けを要します。※横型	3階図工室ベランダ	1	
15	開南小	防火・防排煙設備	光電式スポット型感知器（3種）不動作のため取替を要します。 ※防火戸も起動しません	No.1 1 3階第2家庭科室前	1	
16	垣花小	自動火災報知設備	屋外用P型1級発信機が不良のため改修を要します。 ※受信機でL25の線を外しています。	体育館4階更衣室側	1	
16	垣花小	避難器具	取扱説明板破損。取替え要す。	体育館2階ベランダ、3階ベラン	2	
17	小禄小	自動火災報知設備	差動式スポット型感知器扇風機に近い為移設要す。	No.5 A棟2階南（研修室）	2	撤去&新品設置
17	小禄小	自動火災報知設備	差動式スポット型感知器不良。	No.20 B棟1階北	1	
17	小禄小	自動火災報知設備	差動式スポット型感知器不良。	No.23 B棟2階南	1	
17	小禄小	自動火災報知設備	光電式スポット型感知器不動作のため不良	No.2 8 B棟4階パイプスペース	1	
17	小禄小	非常放送設備	スピーカー不鳴動。	B棟1階配膳室 B棟4階プール屋外	2	
17	小禄小	非常放送設備	音量調整器破損。	A棟4階	2	
18	宇栄原小	防火・防排煙設備	光電式スポット型感知器不良	No.1 2 1号棟2階吹き抜け シャッター（N01153）	1	
18	宇栄原小	防火・防排煙設備	光電式スポット型感知器不良。	No.1 6 2号棟3階吹き抜けシャッ ター（N01053、N01156） No.1 9 2号棟3階吹き抜けシャッ ター（N01056、N01057）	4	
19	松島小	屋内消火栓設備	床下水槽用電極腐食のため取替を要します。	ポンプ室	1	
19	松島小	自動火災報知設備	発信機（屋外型）確認灯不点灯のため取替え要します。	No.4 4 4校舎1階にじいる教室	1	
19	松島小	自動火災報知設備	発信機（屋外型）確認灯不点灯のため取替え要します。	No.4 4 4校舎1階車側	1	
19	松島小	自動火災報知設備	受信機附属電話機不良により通話出来ないため改修要します。	受信機	1	受信機更新
19	松島小	自動火災報知設備	感知器クーラー近接のため移設を要します	ふれあい校舎2階 図書館	1	撤去&新品設置
19	松島小	自動火災報知設備	差動式スポット型感知器2種不動作のため取替を要します。	ふれあい校舎1階給食センター検	1	
19	松島小	自動火災報知設備	差動式スポット型感知器確認灯不点灯のため取替を要します。	No.2 6 体育館倉庫 女子トイレ 玄関ホール	3	
19	松島小	非常放送設備	スピーカー不鳴動。※WT-7015 パナソニック製	ふれあい校舎 …1階給食室出入口側外部 …2階玄関外部階段上部（高所）	2	済？ ※数量表は未計上。必 要なら追加する。
19	松島小	非常放送設備	スピーカー不鳴動。※WT-7016 パナソニック製	ふれあい校舎 …ポンプ室（PC-2238WP）	1	
19	松島小	非常放送設備	スピーカー不鳴動。P C-2238WP	プール管理室、女子更衣室、男子 更衣室	3	
19	松島小	非常放送設備	非常電源ユニット不良のため、取替を要します。※WP-570	不良箇所図面参照	2	非常放送更新
19	松島小	非常放送設備	非常電源ユニットバッテリー不良。※6Ah	不良箇所図面参照	3	非常放送更新
19	松島小	非常放送設備	非常放送アンプ、非常放送時アンプ内部にて電源遮断信号が切れませ ん。改修を要します。※現在、切替スイッチが「メイン側」になってお り、非常放送は鳴動するため、運用上支障ありません。	不良箇所図面参照	1	非常放送更新

令和7年度小中学校消防設備修繕 修繕箇所（小学校分）

No.	学校名	設備名	不良内容	場 所	個数	備考
19	松島小	非常放送設備	スピーカー取り外されているため再設置要します。	3校舎 2階 家庭科室前	1	新設扱い
19	松島小	非常放送設備	アッテネーター破損のため取替を要します。	体育館1階	1	
19	松島小	防火・防排煙設備	レリーズ不良のため取替を要します。	No.14 4校舎 3階女子トイレ	1	
20	古蔵小	自動火災報知設備	梁等があるため未警戒。感知器設置要す。※差動スポット型感知器	No.23 1階調理室	1	新設
21	上間小	自動火災報知設備	差動式スポット型感知器（防水型）不作動。	No.24 5階プール機械室側通路	1	
21	上間小	防火・防排煙設備	防火戸レリーズ不良	教室棟4階調理室側	1	
22	大名小	自動火災報知設備	差動防水型熱感知器破損。	No.6 1階こども園側外通路×2個 No.23 3階5-1ベランダ	3	
22	大名小	誘導灯及び誘導標識	避難口B級音声フラッシュが点滅しないため器具不良。 ※FA20336K	体育館ステージ側	1	
23	仲井真小	自動火災報知設備	熱感知器、破損及び脱落。	No.8 2階職員室女子更衣室押し入れ（定温式脱落） No.18 6-2前廊下（差動式破	2	
23	仲井真小	防火・防排煙設備	レリーズ不良。	No.2 1階シャッター ひまわり1組側	1	
24	金城小	自動火災報知設備	感知器変形、確認灯不良	No.3 普通教室2階東側1-1前	1	
24	金城小	自動火災報知設備	確認灯不良	No.4 給食棟吹き抜け	3	
24	金城小	自動火災報知設備	感知器脱落	No.25 プール棟 体育倉庫	1	
25	曙小	自動火災報知設備	熱感知器不良、発報したら復旧しないため取外し中。	No.2 1階変電設備	1	
25	曙小	自動火災報知設備	光電式スポット型感知器不良ため取替を要します。	No.17 東側階段	1	
25	曙小	自動火災報知設備	煙感知器ヘッドなしのため設置要します。	No.19 吹抜け体育館側	1	
25	曙小	非常放送設備	音量調整器（ATT）硬直のため取替要します	1階 給食厨房	1	
25	曙小	非常放送設備	壁掛け型スピーカー不鳴動のため取替を要します。	1階 学童内	1	
25	曙小	防火・防排煙設備	煙感知器不良、取替要す。※光電式スポット型感知器（3種）	No.4 2階西側階段 No.5 3階東側階段	2	
26	小祿南小	消火器具	表示板劣化のため不良	No.28 R階プール男子更衣室 No.29 R階プール女子更衣室	2	
26	小祿南小	自動火災報知設備	差動式スポット型感知器確認灯不点灯のため不良	No.12 3階家庭科室側	1	
26	小祿南小	自動火災報知設備	総合盤送受話器不通のため不良	No.21 4階北側 No.22 4階南側	2	
26	小祿南小	非常放送設備	スピーカー設置無しのため不良。	1階 図書館側	1	新設
26	小祿南小	非常放送設備	間仕切り変更のため未警戒。	中央棟3階理科教室側奥	1	新設
26	小祿南小	非常放送設備	スピーカー不鳴動のため不良。	EV機械室	1	
26	小祿南小	誘導灯及び誘導標識	避難口誘導灯中型、球切れ。（20W）	英語ルーム	1	
27	さつき小	屋内消火栓設備	消火栓ホース内部劣化により水漏れの恐れがあるため取替え望ましい。	体育館1階入口側（易操作性30A×30m）	1	
27	さつき小	自動火災報知設備	光電式スポット型感知器（2種）不良のため取替要す。	No.3 玄関 No.11 2階2-1組前廊下 No.16 3階4-2組前廊下 No.17 3階5-1組前廊下 No.24 EVシャフト No.29 R1階交流プラザ	6	
27	さつき小	自動火災報知設備	P型1級発信機（屋外用）不良、取替を要します。	No.18 4階機械室側	1	
27	さつき小	自動火災報知設備	定温式スポット型感知器の集熱板破損のため取替え要します。	No.28 体育館B1階多目的ス	1	

令和7年度小中学校消防設備修繕 修繕箇所（小学校分）

No.	学校名	設備名	不良内容	場 所	個数	備考
27	さつき小	自動火災報知設備	シャワー室の前室用途変更（洗濯機設置）の為、感知器設置要します。 差動式スポット型感知器（防水型）× 1 個	No. 1 保健室内	1	新設
27	さつき小	誘導灯及び誘導標識	通路誘導灯ランプ及びバッテリー経年劣化のため器具取替要します ※通路誘導灯B級B L形（天付け両面灯）	体育館地下1階	1	
27	さつき小	防火・防排煙設備	連動用感知器不良のため取替要す。※光電式スポット型感知器3種	No. 9 2階北側防火戸 No. 17 3階南側防火戸	1	
28	銘苅小	自動火災報知設備	光電式スポット型感知器2種破損のため取替を要します。	No. 2 1階相談室側（渡り廊下）	1	
28	銘苅小	非常放送設備	壁掛けスピーカー不鳴動の為、取替を要します。 ※SB-W116AT/ビクター製	給食センター 男子更衣室内 給食センター ボイラー室	2	
28	銘苅小	誘導灯及び誘導標識	誘導灯標識紛失のため再設置を要します。	校舎3階 第2音楽教室階段側	1	
28	銘苅小	誘導灯及び誘導標識	誘導灯バッテリー不良のため取替え要します。 ※体育館（通路／B級／4NR-AC-TL／4.8V／600mAh） 給食センター（避難口／C級／FK721／2.4V／700mAh）× 2	体育館 3階ギャラリー 給食センター 洗浄室前 給食センター 前室2	3	
29	天久小	非常放送設備	スピーカー不鳴動のため不良。	1階給食室洗浄室側	1	
29	天久小	非常放送設備	間仕切り変更のためスピーカー未警戒。	3階新世代型教室	1	
29	天久小	誘導灯及び誘導標識	避難口誘導灯B級バッテリー電圧低下のため不良。 ※2HR-AN-TN 2.4V 700mAh	1階給食室洗浄室側	1	
30	那覇小	非常放送設備	スピーカー不鳴動のため改修要します。 ※プール棟スピーカー（TOA PC-2238WP 14D11215C00240）2014年製	校舎運動場側 プール棟2階廊下	2	

令和7年度小中学校消防設備修繕 修繕箇所（中学校分）

No.	学校名	設備名		場 所	個数	備考
1	安岡中	屋内消火栓設備	使用方法説明図破損のため不良。	No.31 体育館1階 サッカークラブ内（差動防水） ベースボールクラブ内（差動防水） 階段下倉庫（差動2種） No.20 校舎1階農具小屋（差動防	1	
1	安岡中	屋内消火栓設備	「消火栓」表示劣化のため不良	No.15 3階外側	1	
1	安岡中	自動火災報知設備	差動式スポット型感知器脱落のため不良	No.17 3階普通教室中央側	1	
1	安岡中	自動火災報知設備	カーテン設置により未警戒があるため不良。	No.31 1階増設校舎	2	新設
1	安岡中	自動火災報知設備	差動式スポット型感知器1個空調機の吹出口に近い為不良。	No. 13 2階職員室側	1	※数量表は未計上。必要なら追加する。
1	安岡中	自動火災報知設備	差動式スポット型感知器不良。	No.1 1階家庭科教室側（PTA倉庫）	2	
1	安岡中	自動火災報知設備	発信機が腐食のため不良	2階外階段側	1	
1	安岡中	非常放送設備	スピーカー不鳴動のため不良。	2階職員室側	1	※数量表は未計上。必要なら追加する。
1	安岡中	非常放送設備	外部スピーカー不鳴動のため不良。	不良図面参照	2	
1	安岡中	防火・防排煙設備	光電式スポット型感知器（3種）感度不良	No.5 2階中央防火戸	1	
2	首里中	非常放送設備	スピーカー脱落×1	体育館・プール 監視室前	1	
2	首里中	非常放送設備	スピーカー不鳴動	体育館・プール 3階	4	配線不具合？ ※数量表は未計上。機器不良なら追加する。
2	首里中	誘導灯及び誘導標識	ランプ破損×1	体育館・プール 2階玄関（B級）	1	
2	首里中	防火・防排煙設備	防火シャッターリリース不良。 ※南側保健室より2枚目、接続すると受信機のヒューズが飛ぶ	No. 10 管理棟1階 南側保健室	1	メーカー違いによる相性？
3	真和志中	自動火災報知設備	総合盤内ベル不鳴動のため取替え要します。	警戒No.3 1階プール	1	
3	真和志中	自動火災報知設備	総合盤発信機応答ランプ不点灯のため取替え要します。	警戒No.3 1階プール	1	
3	真和志中	非常放送設備	スピーカー不鳴動のため調査改修を要します。	警戒No.2 1 地下1階	1	
3	真和志中	誘導灯及び誘導標識	球切れのため取替え要します。 ※3階B級通路矢印（三菱KSH4951B）×2	不良箇所図面参照	2	
3	真和志中	避難器具（体育館）	取扱説明板破損の為、取替えを要します。	体育館ステージ側3階テラス（ユレーヌSD）	1	
4	石田中	自動火災報知設備	差動式スポット型感知器（2種）ヘッド凹み。	No. 1 部室棟 野球部部室	1	
4	石田中	自動火災報知設備	未警戒。	No. 1 バスヶ部奥	1	新設
5	那覇中	自動火災報知設備	台風被害で発信機・表示灯破損、改修要す。	No.2 特別教室棟1階西側消火栓（外階段内）	1	
5	那覇中	自動火災報知設備	発信機破損のため改修要す	No. 3 1 体育館1階玄関側	1	
5	那覇中	非常放送設備	スピーカー不鳴動のため改修要す	体育館1階 教官室	1	
5	那覇中	非常放送設備	スピーカー破損・不鳴動のため改修要す	体育館1階 倉庫	1	
5	那覇中	誘導灯及び誘導標識	中型誘導灯球切れ、スターター不良のため改修要します。	武道場正面出入口	1	
6	神原中	屋内消火栓設備	消火栓ホース耐圧試験から3年経過のため再耐圧試験が取替え要しま	消火栓ホース一覧表参照	20	ホース更新
6	神原中	屋内消火栓設備	呼水槽の電極棒折れています。取替え要します。	ポンプ室	1	
6	神原中	自動火災報知設備	クーラー吹出口から近いので移設要します。※差動式スポット型感知器	普通教室棟3階 2学年室	1	撤去&新品設置

令和7年度小中学校消防設備修繕 修繕箇所（中学校分）

No.	学校名	設備名		場 所	個数	備考
6	神原中	自動火災報知設備	熱感知器ヘッドなし。設置要します。	プール棟1階 女子バレー部室	1	
6	神原中	非常放送設備	スピーカー音量調整器（ATT）破損してます。	普通教室棟2階 3-3、なごみ	3	
6	神原中	非常放送設備	トランペット型スピーカー不鳴動	普通教室棟4階 生徒会室	1	
6	神原中	避難器具	使用表示板破損のため取替要します。	普通教室棟2階 放送室側ベラン	1	
6	神原中	誘導灯及び誘導標識	避難口誘導灯表示板破損（B級・片面灯）	特別教室棟2階廊下	1	
7	寄宮中	屋内消火栓設備	「消火栓」表示無し	体育館2階舞台右側階段	1	
7	寄宮中	自動火災報知設備	非常ベル不鳴動。	No.24 技術棟1階運動場側	5	
7	寄宮中	防火・防排煙設備	煙感知器3種確認灯不点灯。	No.25 体育館側	1	
8	古蔵中	屋内消火栓設備	前回から3年経過の為、耐圧試験要す。	No.26 技術棟2階武道場前	31	ホース更新
8	古蔵中	自動火災報知設備	ベル不鳴動	No.27 調理室前	1	
8	古蔵中	自動火災報知設備	発信機不良。	No.28 技術棟3階プール前	1	
8	古蔵中	非常放送設備	スピーカー不良。 SH-HC900×3 ビクター（株） ・1階入口靴箱前、4階プール女子（更衣室、トイレ） WT-7006 パナソニック（株） ・4階プール事務所前（プール側）	No.4 特別教室棟3階	4	
8	古蔵中	避難器具	緩降機使用方法標識破損。	普通教室棟3階	1	
8	古蔵中	誘導灯及び誘導標識	バッテリー不良。 （2HR-AE-TN 2.4V 700mAh 東芝）	消火栓ホース一覧参照	2	
8	古蔵中	誘導灯及び誘導標識	バッテリー不良。 （3HR-CY-S 3.6V 3000mAh 東芝）	No.5 2階職員室側	2	
9	城北中	屋内消火栓設備	消火栓ホース穴あきのため取替を要します。	No.16 2階家庭科室	1	ホース更新
9	城北中	自動火災報知設備	煙感知器破損のため取替を要します。	1階入口靴箱前	1	
9	城北中	防火・防排煙設備	感知器破損（光電式スポット型感知器3種）	4階プール女子（更衣室、トイレ）	1	
10	鏡原中	自動火災報知設備	差動式スポット型感知器不良。×2個	4階プール事務所前（プール側）	2	
10	鏡原中	自動火災報知設備	差動式スポット型感知器（防水型）不良×2個（取り外し中）	4階プール更衣室側	2	
10	鏡原中	非常放送設備	スピーカー不良。	体育館1階出入口（避難口C級）	1	
11	松城中	屋内消火栓設備	表示灯球切れのため取替を要します。 ※表示灯カバー膠着のためカバーごと取替を推奨します。	体育館1階舞台通路（通路B級）	1	
11	松城中	自動火災報知設備	感知器ヘッド部脱落のため取替えを要します。作動式スポット防水？	体育館1階校舎側出入口（避難口B級）×2	1	
11	松城中	自動火災報知設備	定温式スポット型感知器（特殊）脱落のため再設置を要します。	1階中水機械室前（易操作性）	1	
11	松城中	自動火災報知設備	差動式スポット型感知器不動作のため取替えを要します。	No.15 3階普通教室側（1年1組前）	1	
11	松城中	自動火災報知設備	差動式スポット型感知器不動作のため取替えを要します。	No.2 2階EV前防火戸	1	
11	松城中	自動火災報知設備	ベル不鳴動の為、取替えを要します。	No.4 1階校長室	2	
11	松城中	自動火災報知設備	※イオン化式煙感知器用煙感度試験器が校正終了となりましたので、イオン化式煙感知器は取替が望ましいです。	No.5 1階教材庫	2	
11	松城中	自動火災報知設備	壁掛けスピーカー不鳴動のため取替を要します。	No.28 ピット（2） No.30 ピット（4）	1	
11	松城中	自動火災報知設備		体育館3階 プール男子トイレ	24	一括更新
11	松城中	自動火災報知設備		No.21 管理棟2階視聴覚室側外通路	1	
				No.42 プール棟3階	1	
				No.2 家庭科準備室戸棚	1	
				No.20 理科準備室内	1	
				No.20 第一理科室内	1	
				No.56 体育館（2）ギャラリー	1	
				管理棟3階 第一コンピュータ室	1	

令和7年度小中学校消防設備修繕 修繕箇所（中学校分）

No.	学校名	設備名		場 所	個数	備考
11	松城中	防火・防排煙設備	※イオン化式煙感知器用煙感度試験器が校正終了となりましたので、イオン化式煙感知器は取替が望ましいです。		13	一括更新
12	仲井真中	屋内消火栓設備	耐圧試験または取替え要す。	ホース一覧表参照	28	ホース更新
12	仲井真中	自動火災報知設備	熱感知器、破損。	No. 5 1階女子バスケット部室前廊下（差動式2種） No. 5 1階男子バスケット部室前廊下（差動式2種） No. 15 3階プール倉庫内	3	
12	仲井真中	自動火災報知設備	熱感知器、破損及び不作動。☒	No. 7 2階調理室（差動2種）破損 No. 8 2階雇用室女子更衣室	2	
12	仲井真中	自動火災報知設備	発信機、通話不可。	No. 16 4階西側 No. 21 5階東側	2	
12	仲井真中	自動火災報知設備	屋内用地区ベル、不鳴動。	No. 3 第1理科室前 No. 30 体育館2階中央側	2	
12	仲井真中	非常放送設備	スピーカー不鳴動。	5階英語教室前（壁掛両面） 3階プール監視室内（壁掛片面）	2	
12	仲井真中	非常放送設備	スピーカー不鳴動。	1階特別支援学級内（天井埋込）	1	
12	仲井真中	防火・防排煙設備	感知器不作動。※光電式スポット型感知器3種	No. 3 1階東側階段 特別支援学級前廊下（不作動） No. 4 2階西側廊下防火戸（トイレ前）（ヘッド無）	2	
12	仲井真中	防火・防排煙設備	感知器不作動。※光電式スポット型感知器3種	No. 2 4階中央防火戸（トイレ）	1	
13	金城中	自動火災報知設備	発信機破損しています。※P型1級発信機（屋外）	No. 39 運動場側	1	
13	金城中	自動火災報知設備	確認灯・煙感知器不良。取替え要します。	No. 16 北側階段（ヘッド外して ます） No. 21 R階 南側ダクトスパー	2	
13	金城中	自動火災報知設備	差動式スポット型感知器不良	No. 40 プール機械室	1	
13	金城中	自動火災報知設備	差動式スポット型感知器不良	No. 5 1階空調機械室内 No. 6 2階放送室内	2	
13	金城中	自動火災報知設備	熱感知器破損	No. 35 体育館2階ギャラリー	1	
13	金城中	自動火災報知設備	P型1級発信機（屋外）押し釦破損、取替要します。 ※ボタンは反応します。	No. 35 体育館2階ギャラリー東側	2	
13	金城中	自動火災報知設備	P型1級発信電話不通、取替要します。	No. 32 体育館1階アリーナ西側	1	
13	金城中	非常放送設備	壁掛け型スピーカー脱落のため改修要します。	2階視聴覚教室側空調機室	1	
14	石嶺中	自動火災報知設備	差動式2種スポット型感知器不作動。	No. 19 特別教室棟4階南側	1	
14	石嶺中	防火・防排煙設備	光電式スポット型感知器（3種）不作動	No. 3 中央棟2階東側	3	

令和7年度小中学校消防設備修繕 調査箇所（小学校分）

No.	学校名	設備名	不良内容	場 所	個数	備考
1	安謝小	自動火災報知設備	発信機蓄積がかかるため調査及び修繕を要します。	No.31 体育館1階 サッカークラブ内（差動防水） ベースボールクラブ内（差動防水） 階段下倉庫（差動2種） No.20 校舎1階農具小屋（差動防	4	発信機取替済み。応答線断線。ルートが図面と異なるため要追加調査
1	安謝小	防火・防排煙設備	起動表示がないため調査及び修繕を要します。	No.2 1階西側	-	
1	安謝小	非常放送設備	壁掛けスピーカー不鳴動のため調査・取替を要します。	校舎3階 総合学習室	2	
2	城東小	自動火災報知設備	配線切離し中のため調査及び修繕を要します。	総合盤内 No.1 1階北側 受信機内 No.25 体育館北階段 No.27 体育館上部ステージ側 No.29 体育館 運動場東側	4	
2	城東小	防火・防排煙設備	防火戸破損及び変形。	1階南側防火戸（トイレ側）	1	
2	城東小	非常放送設備	スピーカー不鳴動のため調査及び取替を要します。	校舎4階 屋上テラス側（屋外ホン型） 校舎1階 中庭	2	スピーカー不具合か配線不具合かの確認、修繕見積もり
3	城北小	自動火災報知設備	光電分離型感知器不作動、送受光のランプ点滅なしのため調査・改修が必要です。	警戒No.29 体育館東側アリーナ舞台側	-	機器更新の見積もり
3	城北小	自動火災報知設備	光電分離型感知器不作動のため取替が必要です。	No.28 体育館西側アリーナ（玄関から2つ目）	-	機器更新の見積もり
3	城北小	自動火災報知設備	火災信号とエレベーターが連動しないため、調査・改修が必要です。	体育館棟	-	エレベータ制御盤まで信号が行っていることを確認。エレベータ側の不具合なら見積もり
3	城北小	非常放送設備	非常放送の際、音量調整器で音量が可変する。	2階コンピューター室 3階教室（5,6年女子更衣室）	-	二線式のため要調査
3	城北小	非常放送設備	非常放送の際、音量調整器で音量が可変する。	算数教室	-	
3	城北小	非常放送設備	非常放送時、壁掛けスピーカー本体音量調整器で音量が可変する。	体育館（放送室×1台）、 プール（管理室、管理更衣室）	-	
3	城北小	非常放送設備	壁掛け両面スピーカー非常放送時不鳴動。 （業務放送では鳴動 パナソニック6W WS-2260A）	3階普通教室側廊下	-	業務放送では鳴動するため非常放送回路側の不具合と思われる。
3	城北小	非常放送設備	アッテネーター操作障害のため物品の移動を要します。	2階、3階 配膳室内	2	現場確認し学校へ指導
3	城北小	防火・防排煙設備	地区表示灯不点灯及び連動制御基板から異音がするため連動制御基板の電源落としています。 ※今回は防排煙の点検は未実施です。	受信機	-	R8更新予定のため、目視レベルで状況確認のみ
3	城北小	防火・防排煙設備	シャッター降下しないため調査が必要です。※点検未実施	No.15 3階北側	-	信号の確認のみ
3	城北小	防火・防排煙設備	防火シャッター及び防火戸が起動しないため調査・改修が必要です。 ※点検未実施	No.2 2階西側	-	信号の確認のみ
4	城西小	消火器具	消火器格納箱前に荷物多数あり操作障害のため移動要します。 ※未点検	No.15 中央階段前	1	現場確認し学校へ指導
4	城西小	屋内消火栓設備	消火栓格納箱前に荷物多数あり操作障害のため移動要します。 ※未点検	No.15 中央階段前	1	現場確認し学校へ指導

令和7年度小中学校消防設備修繕 調査箇所（小学校分）

No.	学校名	設備名	不良内容	場 所	個数	備考
4	城西小	自動火災報知設備	※煙感知器、濃度試験後取付ける際に配線劣化の為、被覆が剥げて短絡発報した所が2カ所（1階4-2組・2-4組）ありました。※現在（R3, 8）は結線しなおして復旧済みです。その為、各教室についている煙感知器線劣化の恐れあり。		-	配線改修の見積もり
4	城西小	自動火災報知設備	※設置当初の感知器ベースは経年劣化で確認灯が発報しているか見ずらい ため取替え望ましい。		-	更新要する数量の確認、取り換え見積もり
4	城西小	自動火災報知設備	校舎1階中央階段下倉庫前に荷物多数あるため未点検です。	No. 1 家庭科・理科	-	現場確認し学校へ指導
4	城西小	自動火災報知設備	光電分離型感知器誤作動の為、感知器線リフトしてます。 ※感知器は高所なので別で調査・改修要す。 ※※No. 2 8 誤作動のしたため受信機で末端抵抗処理中。 ※※※中継器に異常は無く、作動試験は故障は出ず発報します。	No. 2 7 体育館1階アリーナ東側（感知器線リフト済み） No. 2 8 体育館1階アリーナ西側（調査・改修要す）	-	
4	城西小	自動火災報知設備	光電式スポット型感知器不良のため取替えします。 ※感知器ヘッド取外し中	No. 3 1 体育館1階高天井	1	
4	城西小	自動火災報知設備	差動式スポット型知器発報時、受信機で断線表示になります。 ※感知器は正常	No. 1 1 1 階生徒用玄関	-	
4	城西小	非常放送設備	ホーン型スピーカー不鳴動。	体育館地下ピット	3	電圧有無確認
4	城西小	非常放送設備	ホーン型スピーカー不鳴動。	体育館屋上	2	電圧有無確認
4	城西小	非常放送設備	スピーカー線断線。	運動用器具庫	1	
4	城西小	非常放送設備	屋外トランペット型スピーカー未設置のため設置要します	運動場器具庫	1	
5	真嘉比小	自動火災報知設備	発信機操作時に受信機に地区表示でません	No. 1 家庭科教室（中央階段側）	1	
5	真嘉比小	防火・防排煙設備	煙感知器3種電圧ないため調査改修要します。	No. 1 1 階西側 No. 5 3 階西側	2	
6	松川小	避難器具	降下障害。（緩降機設置場所に通信線があるため）	B棟3階ベランダ	0	支障状況確認
6	松川小	防火・防排煙設備	※トイレフラッシュ作動せず	特別棟1階 男子トイレ×2、身障者トイレ×1、女子トイレ×3、男子シャワー室×1、女子シャワー室×1	8	
7	識名小	自動火災報知設備	差動式スポット型感知器、扇風機・クーラーの吹き出し口近い。	No. 3 A棟1階クラブハウス内和室側	1	指摘あったが再調査では確認できず。改めて確認する。
7	識名小	自動火災報知設備	感知器設置されていますが、受信機内で接続されていないため改修要します。	No. 21 屋上パイプスペース	-	必要性確認。必要なら配線追加見積
7	識名小	自動火災報知設備	発信機（屋外型）配線不良のため調査・改修要します。	No. 1 6 A棟 3 階 外廊下	1	
8	真和志小	屋内消火栓設備	消火栓手動リレー装置不良のためポンプ起動しません。	ポンプ室	-	こども園と共用リレー確認、取り換え見積もり
8	真和志小	自動火災報知設備	誤作動の為、受信機にて感知器線リフト中	No. 1 管理棟地下1階 No. 2 管理棟1階ピット内 No. 5 管理棟地下階段 No. 36 体育館1階ピロティEVホール No. 43 体育館吹抜けテラス（高所）	-	

令和7年度小中学校消防設備修繕 調査箇所（小学校分）

No.	学校名	設備名	不良内容	場 所	個数	備考
9	開南小	自動火災報知設備	体育館発信機火災表示重複しているため調査改修を要します。 ※1階L26が2階L30と表示されます。	受信機	-	
9	開南小	自動火災報知設備	受信機内で感知器線外されているため未警戒となっております。	No. 5	-	
9	開南小	非常放送設備	アッテネーター配線が逆に接続されてる可能性あり、調査改修を要します。	1階校長室	-	
9	開南小	防火・防排煙設備	防火戸起動信号が来ないため調査改修を要します。	No.6 中央棟2階北防火戸		
10	小祿小	自動火災報知設備	空気管式、不動作2台あります。（No. 16 体育館南側×1（No. 130440）・No. 17 北側×1（No. 130437）・No.18 体育館舞台側）	体育館南側・体育館北側・体育館舞台	3	高所のため保留
10	小祿小	自動火災報知設備	地区音響不鳴動。	No. 8 A棟4階北側	1	見積依頼
10	小祿小	非常放送設備	3階放送室、音量調整時に回路短絡する為不良。	3階放送室	-	R4一括
10	小祿小	防火・防排煙設備	防火戸起動しません。	No.6 B棟1階南側	1	
10	小祿小	防火・防排煙設備	防火戸起動しないため不良。	No.7 B棟2階	1	
11	松島小	自動火災報知設備	電源回路配線不良のため、改修を要します。（受信機内の電源端子に空調機操作盤の電源線が繋がれています。）	受信機	-	要追加調査
11	松島小	自動火災報知設備	断線のため調査・改修を要します。	No. 2 6、No. 3 3	-	要追加調査
11	松島小	非常放送設備	体育館及びプール側スピーカーの設置が足りていませんので見直し及び追加設置を要します。	体育館及びプール側	-	要追加調査
11	松島小	防火・防排煙設備	防火扉閉鎖順位調整器変形のため取替を要します	4校舎 1階（No.1 2）、2階（No.1 3）、3階（No.1 4）	3	
12	古蔵小	消火器具	消火器格納箱前に荷物多数あり	地域連携施設ホール奥側	1	現場確認し学校へ指導
12	古蔵小	非常放送設備	音量調整器（アッテネーター）可変します。	1階校長室	1	要追加調査（アッテネーター取替要す）
13	上間小	自動火災報知設備	発報表示が常時点灯、原因不明のため受信機で配線を外し抵抗を設置。 現在未警戒中	No. 1 給食センター床ピット	-	
13	上間小	自動火災報知設備	発報表示が常時点灯、原因不明のため受信機で配線を外し抵抗を設置。 現在未警戒中	No. 3 1 5階プールピット	-	
13	上間小	非常放送設備	スピーカー誤配線。※アッテネーターで非常放送音量調整可 ※※ボリューム調整配線逆ON→OFF、OFF→ON	B1階児童クラブ内	-	
13	上間小	非常放送設備	スピーカー非常放送時不鳴動。 ※業務放送・非常放送時には不鳴動。	児童クラブ外部	-	
14	曙小	防火・防排煙設備	手動起動装置で作動したら受信機に確認表示ができません。	No. 1、2、4、5	-	
14	曙小	防火・防排煙設備	中継器のブレーカー落としたら受信機表示復旧します。 起動させたら確認復旧しません、受信機側「DA1」の線戻しています。 （R5.1）	No. 1 管理棟1階 防火シャッター	-	
14	曙小	防火・防排煙設備	防火戸閉鎖順位調整器変形してますが、調整器不要のため撤去が望まし	No. 7 体育館 防火戸	1	撤去見積
15	小祿南小	屋内消火栓設備	呼水槽減水が受信機に出ません。	不良箇所図面参照	-	配線ルートが追えない場所あり。新規ルートにて更新の見積もり
15	小祿南小	自動火災報知設備	総合盤発信機にC線L線が結線されていないため不良	No. 1 8 3階南側	1	
15	小祿南小	自動火災報知設備	R階プール総合盤、発信機及び表示灯配線が外されています。	No. 27 R階プール	-	要追加調査
15	小祿南小	自動火災報知設備	地区音響装置不鳴動。	No. 17 3階北側 No. 29 1階消火ポンプ室	2	R7非常放送設備更新済み、状況確認
15	小祿南小	自動火災報知設備	地区音響装置不鳴動。	No. 11 2階南側普通教室側 No. 23 4階南側普通教室側	2	R7非常放送設備更新済み、状況確認

令和7年度小中学校消防設備修繕 調査箇所（小学校分）

No.	学校名	設備名	不良内容	場 所	個数	備考
16	真地小	消火器具	消火器の保持金具サイズ違いのため結束バンドで固定、即座に使用困難。	不良箇所図面参照	21	適合保持金具確認し見積もり
16	真地小	非常放送設備	操作部ハンドマイク、スイッチ押さなくても集音するため取替え要します。	2階 事務室	-	
16	真地小	防火・防排煙設備	シャッター手動起動装置不良。×3 ※誤作動防止策として受信機にて「D13」抜線処理中	No. 8 2階事務室前 No. 13 消火栓前 No. 14 3階階段側	3	
16	真地小	防火・防排煙設備	防火戸起動確認後、現場復旧しないため仮固定及び受信機にて「DA15」抜線処理中。 ※ラッチ側不良	No.15 4階防火戸	1	
17	さつき小	防火・防排煙設備	パトライト不作動。取替要す。	No. 10 2階防火シャッター中央	1	見積依頼
17	さつき小	防火・防排煙設備	制御盤内結線不良により調査・改修要します。 ※結線不良のためシャッター・危険防止起動しません。	No. 8 2階防火シャッター2（中央階段側）	1	
17	さつき小	非常警報設備	スピーカー不鳴動。調査・改修要します。（埋込型、壁掛け型）	EV内 埋込型 運動場側男子トイレ 壁掛け型	2	
18	銘苅小	非常放送設備	ソフトホーンスピーカー不鳴動のため取替を要します。 （SB-H215 ビクター製）	校舎中庭2階 3年算数教室側	1	高所のため要見積もり
18	銘苅小	誘導灯及び誘導標識	誘導灯標識視認障害のため改善を要します。	校舎3階 6年3組側	1	
18	銘苅小	防火・防排煙設備	防火シャッター1面感知器連動しないため調査・改修要します。	No. 16 校舎2階 理科室側 階段前吹き抜けシャッター	1	制御盤へ信号が来ていることまで確認。 シャッター本体の動作確認は対象外。
19	天久小	防火・防排煙設備	防火シャッター、自動・手動ともに起動しません。	No. 11 食器食缶洗浄室	-	
19	天久小	防火・防排煙設備	焼き物室、自動ドア連動閉鎖すると手動でも開きません。	No. 13 焼き物室	-	

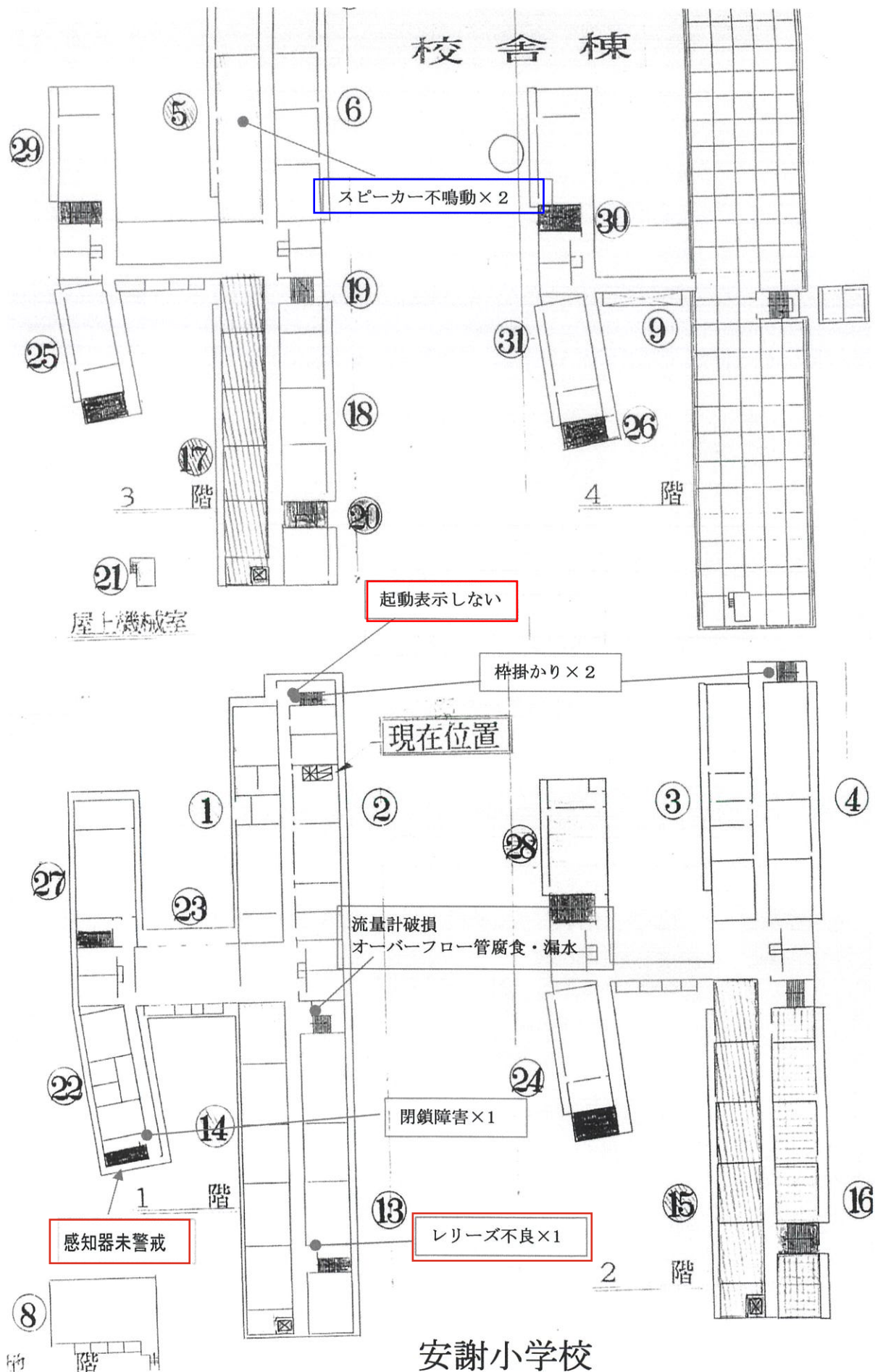
令和7年度小中学校消防設備修繕 調査箇所（中学校分）

No.	学校名	設備名		場 所	個数	備考
1	安岡中	防火・防排煙設備	障害物があり動作障害のため不良	No.31 体育館1階 サッカークラブ内（差動防水） ベースボールクラブ内（差動防水） 階段下倉庫（差動2種） No.20 校舎1階農具小屋（差動防 No.8 管理棟2階東側	-	現場確認し学校へ指導
1	安岡中	防火・防排煙設備	防火戸、閉鎖スピードが速いため調整要す。		1	
2	首里中	屋内消火栓設備	起動装置（消火栓格納箱内）遠隔起動せず要調査必要。	管理棟1階 1年職員室前、会議 室前 管理棟2階 コンピューター室 前、2年職員室前 管理棟3階 生徒会室横、3年職 員室前	7	天井裏接続箇所、体の 入らない箇所あり確認 困難のため配線ルート 変更も検討
3	真和志中	屋内消火栓設備	遠隔起動スイッチ誤作動のため取替を要します。 （ポンプ制御盤の線を抜いています）	プール教官室側消火栓	-	
3	真和志中	非常放送設備	スピーカー回線短絡表示及び全スピーカー不鳴動のため調査改修を要し	警戒No.2 2 1階プール管理人室	-	
4	石田中	自動火災報知設備	感知器不動作。 差動式スポット型感知器×8、定温式スポット型感知器×1、 煙感知器×1、発信機×1	No. 4 4 プール1F	-	配線調査必要
4	石田中	非常警報器具及び設備	非常電源装置故障（パワーサプライ）※早急な取替えが必要	管理2階事務室		電源装置更新見積（本 体はR8更新予定）
5	上山中	屋内消火栓設備	制御盤不点灯。（表示が点灯せずボタン操作等はできます。）	1階ポンプ室内	-	
5	上山中	自動火災報知設備	ガード破損。	体育館1階No. 2 5 舞台右総合 盤	-	基盤不良の可能性もあ り。状態確認し見積。
5	上山中	自動火災報知設備	体育館プール機械室内感知器不具合。高所のため足場要する。	屋上プール機械室	2	感知器取替の見積もり
5	上山中	誘導灯及び誘導標識	誘導灯器具不良（フラッシュ点滅時復旧ボタンで復旧せず配線の抜き差しにより復旧）	体育館1階 東側	-	2年前に制御装置更新 済み。配線不具合の可 能性有。
6	神原中	屋内消火栓設備	特別教室棟の建て替えにより、技術室棟への配管は繋がっておりませ ん。消火栓撤去して総合盤に取替えが望ましい。（現場の方が使えるも のと勘違いするので）	特別教室棟	-	総合盤へ取替（改修） の見積
6	神原中	屋内消火栓設備	遠隔起動ボタン押しても消火ポンプが起動しない及び配線不良。	プール棟1階、2階（配線不良） 体育館2階舞台側	3	要追加調査
6	神原中	自動火災報知設備	非常ベル不鳴動、配線に電圧がきていないので調査要します。 ※プール棟屋上の配管破損と配線露出部分があります、 露出部分は被覆が劣化でむけております。	No. 1 3 プール棟 1階、 No. 1 4 プール棟 2階	2	
6	神原中	自動火災報知設備	誤報のため発信機使用できません。調査。改修要します。	特別教室棟2階	1	
6	神原中	非常放送設備	天井埋込型スピーカー不鳴動、取替要す。※スピーカー線外されてま	1階 校長室	1	
7	寄宮中	屋内消火栓設備	表示灯不点灯。※電圧無し	体育館内	-	
7	寄宮中	屋内消火栓設備	体育館内遠隔起動しません。	体育館内	-	
7	寄宮中	非常放送設備	アンプ非常押しボタン封板破損。※ベース有	プール更衣室前通路	1	見積依頼
7	寄宮中	防火・防排煙設備	ラッチ、メーカー違いのため連動時ヒューズ断になるのでリフト中。	普通教室棟2階防火戸	-	メーカー適合確認し取 り換え見積
8	古蔵中	自動火災報知設備	光電式スポット型感知器不動作。 ※高所のため電圧の確認できません。	No. 2 5 クラブハウス1階出入口 側	1	取り換え見積

令和7年度小中学校消防設備修繕 調査箇所（中学校分）

No.	学校名	設備名		場 所	個数	備考
8	古蔵中	非常放送設備	スピーカー不鳴動のため踏査、改修要します。※電圧無し	2階2-3	1	
8	古蔵中	防火・防排煙設備	防火シャッター起動時、確認表示点灯しません。	No. 3 1階中央シャッター1	1	
9	城北中	非常放送設備	スピーカー不鳴動のため取替を要します。	3階 給食準備室前（屋外） R階 EV側（屋外）	2	回線確認
9	城北中	非常放送設備	スピーカー不鳴動のため取替を要します。	1階 武道場×6（天井直付） 1階 ピロティ×4（屋外・ホー	10	回線確認
10	松城中	自動火災報知設備	電圧低下のため調査改修を要します。	No. 1 9 5階給食準備室 No. 3 3 4階給食準備室	2	要追加調査
10	松城中	自動火災報知設備	導通試験の結果、断線があるため調査改修を要します。	No. 1 9、No. 2 9、No. 3 3	-	
10	松城中	自動火災報知設備	※端子台錆腐食の為、修繕が望ましい。	No. 8 4階2-3側 総合盤内 No. 6 カウンセリングルーム側 総合盤内	1	端子台取替見積
11	仲井真中	連結送水管	送水口、圧力表示不鮮明及び紛失。	正門（不鮮明）、裏門（紛失）	-	
12	金城中	屋内消火栓設備	起動封板破損。起動ボタンプレートカバー×2	プール機械室前 校舎1階配膳室側	2	カバー取替見積
12	金城中	屋内消火栓設備	消火栓前に荷物あり、操作障害	体育館 2階ギャラリー西側	1	現場確認し学校へ指導
12	金城中	自動火災報知設備	※発信機ガード、ビス紛失。	No. 3 3 体育館1階東側	-	
12	金城中	自動火災報知設備	誤報の為、受信機で配線リフトしています。	No. 3 9 運動場側クラブ室	-	
12	金城中	非常放送設備	2階個別対応室の壁掛け型スピーカー音圧不足（微かになっていま す。）調査・改修要します。※スピーカーは2022年製です。	不良図面参照	30	アンプ本体は2020年に 更新済

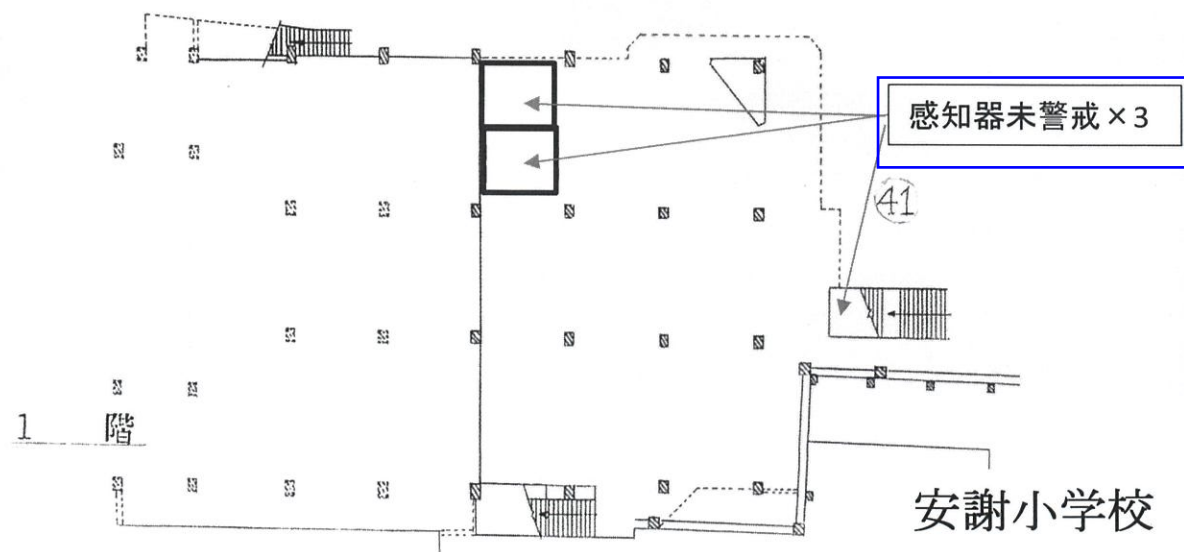
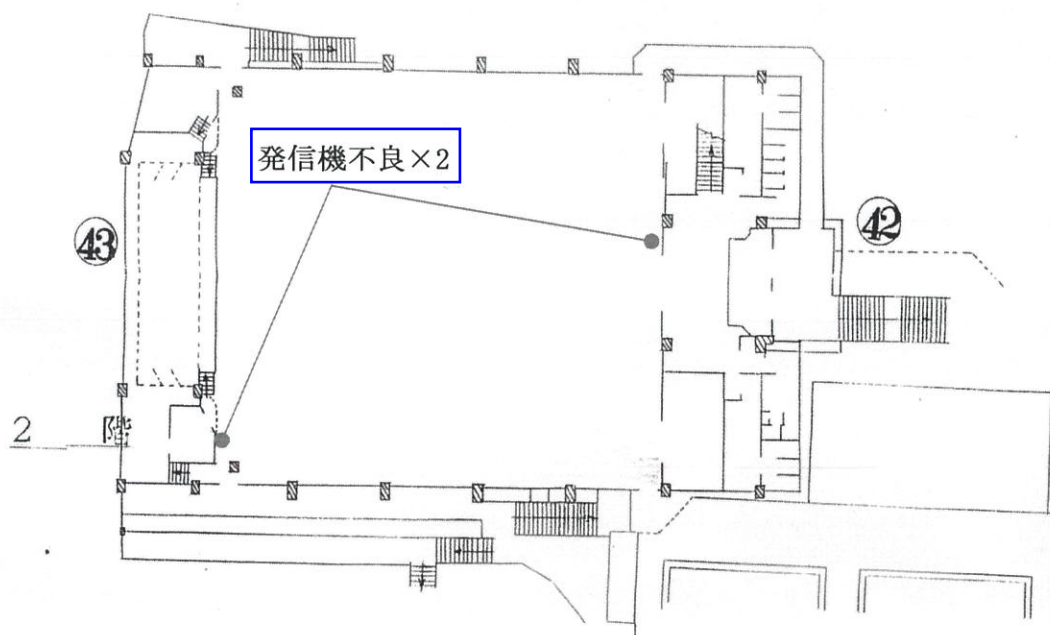
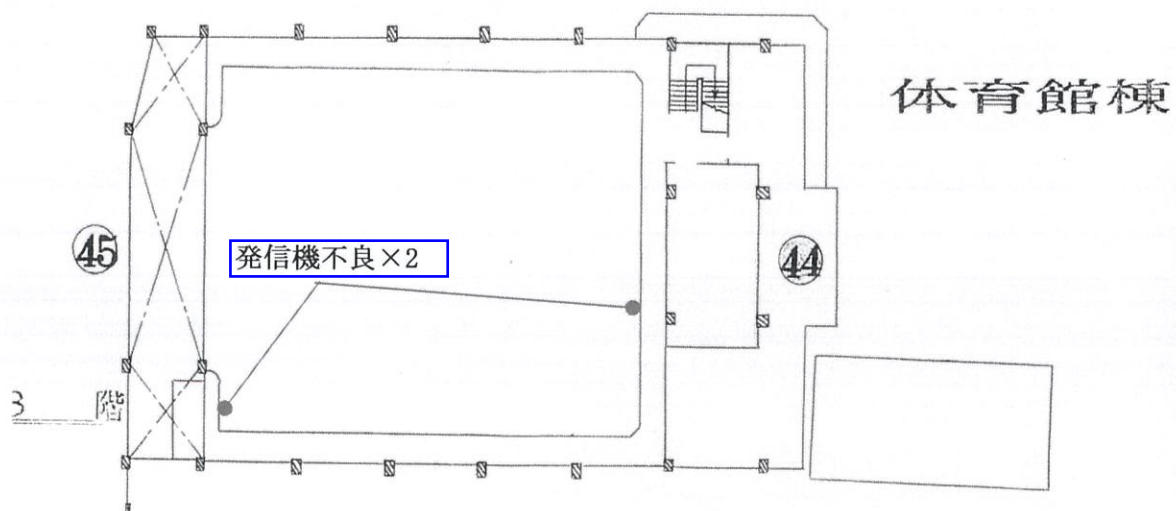
参考資料：受注後に同様の指摘箇所図面を全校分提供する



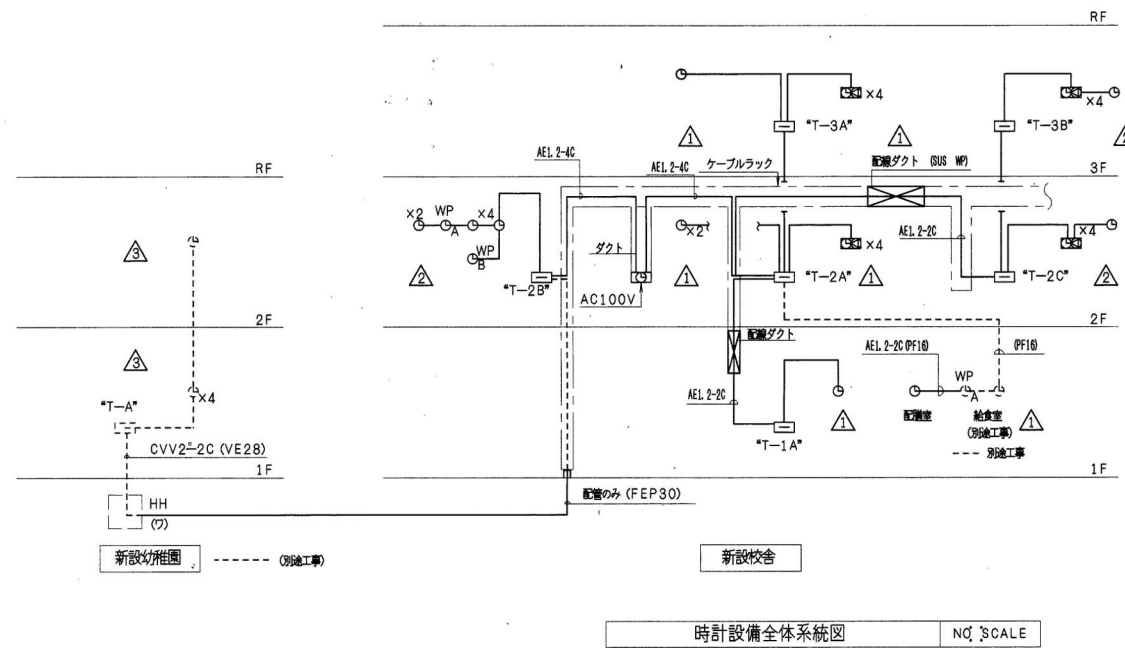
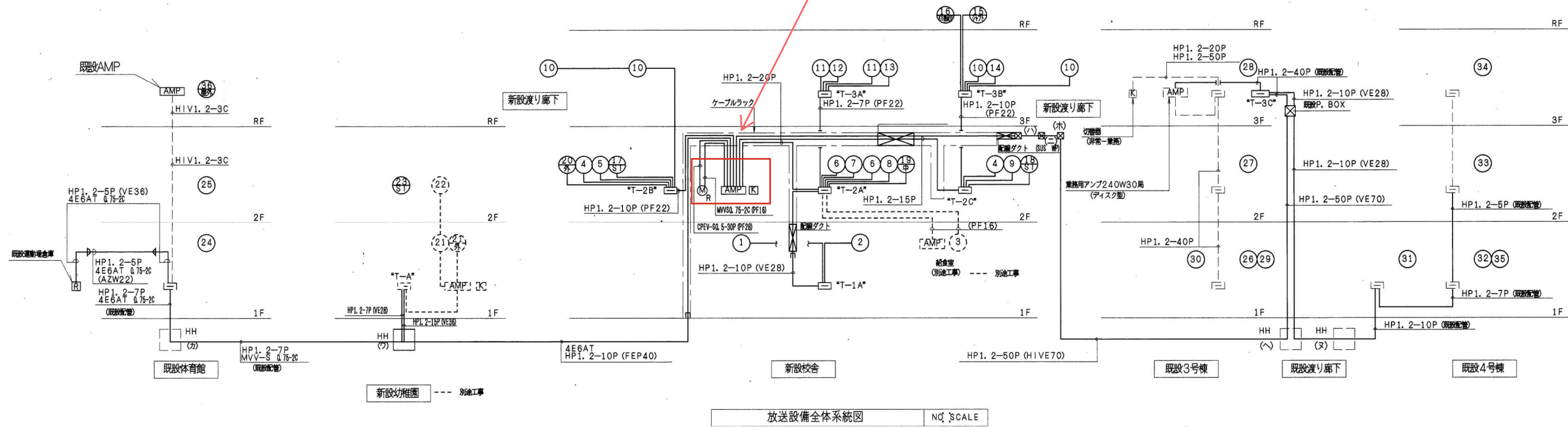
修繕対象

調査対象

一覧図



事務室内非常放送設備更新
職員室内リモートマイク更新



記号	名称	凡例	備考
□	共用端子盤	共用端子盤	
AMP	アンプ	720W 40周 音声情報対応	
K	スピーカー切替機		
□	ハンドホール		
R	リピーター盤	(屋外防水型ステンレス)	
M/R	リモートマイクホン	20回線	
⊙	天井型スピーカー	3W L線	
⊙	天井型スピーカー	3W L線 アッテネーター付	
⊙WP	天井型スピーカー	3W L線 アッテネーター付 防水型	
⊙	壁掛けスピーカー	3W L線	
⊙	壁掛けスピーカー	3W L線 アッテネーター付	
⊙WP	ソフトホーンスピーカー	5W 10W	
⊙	アッテネーター	3W-5W	
⑩	放送区番号		
⑬	プログラムタイマー付録時計	子時計回路 3回路	
⑬	子時計+スピーカー	標準型 W=470 H=310	
⊙	子時計	標準型 310φ	
⊙	子時計	屋外型 420φ	
⊙	子時計	屋外型 700φ	
⑬	子時計回路番号		

注記

1. 特記なき配線距離は 下記の通りとする。

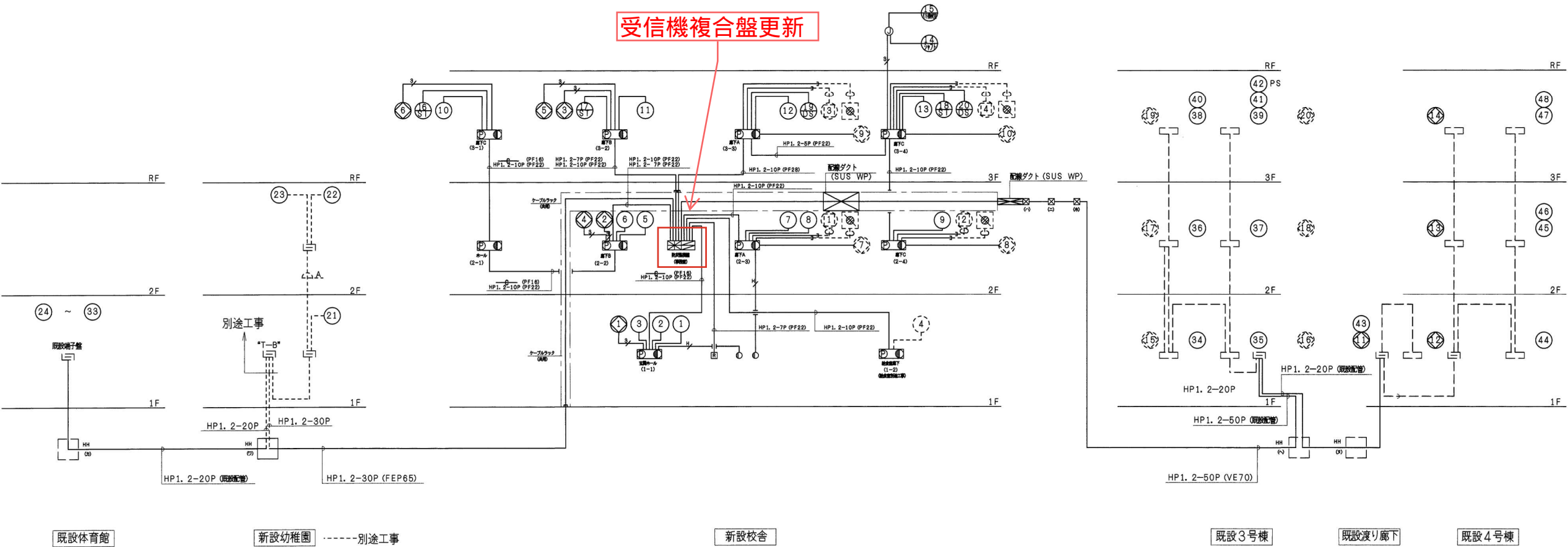
時計

— AE1. 2-2C (PF16)
— (PF16)

凡例					
記号	名称	備考	記号	名称	備考
	防火警報盤	P型1級50回線 防誤報25回線 故障表示10回線		煙感火警	光電式 2種
	機械受信機	P型1級 消火栓組込型		煙感火警	光電式 3種
	機械受信機 (屋外防水SUS製)	P型1級 消火栓組込型 WP		煙感火警	光電式 2種 点検簡付
	機械受信機 (屋外防水SUS製)	P型1級 一体型 WP		自動警報装置	防火戸用 ラッチ式リリース
	鳴子盤			終端抵抗	10KΩ
	受信機	P型1級		ジョイントボックス	
	受信機	P型1級 防滴型		プルボックス	
	表示灯	24V LED球 防滴型		ハンドホール	
	電鈴	150φ		警報区域番号 (自火報用)	
	スポット型感火器	定温式 特種		警報区域番号 (防火戸用)	
	スポット型感火器	定温式 特種防水		// (防火ダンパー用)	将来用 (PF16) X1
	スポット型感火器	定温式 1種防水		防火ダンパー用	将来用 (PF16) X1
	スポット型感火器	定温式 1種		弱電設備共用P, BOX	
	スポット型感火器	差動式 2種			
	消火栓起動リレー				

注記

- (ハ) P. BOX 1400×1560×700 (SUS) WP
(ニ) P. BOX 600×600×600 (SUS) WP
(ホ) P. BOX 600×600×600 (SUS) WP



自動火災報知設備全体系統図 NO. SCALE

施工者：琉球通信工事（株） ・ 中部電水工事（株） ・ （株）沖縄エンジニアリング 共同企業体

工事名称 松島小学校校舎増改築及びクラブハウス新築工事（電気）
工事場所 那覇市古島168番地

図面名称 自動火災報知設備全体系統図
縮尺