

# マイナンバーカードの申請・受け取りはお早めに

10月から、マイナンバーカードを利用して、コンビニで住民票などの証明書が取得できるようになります。「個人番号カード交付通知書」が届いた方は、マイナンバーカードの早めの受け取りをお願いします。

証明書自動交付機は平成28年12月28日、銘苅証明発行センターは平成29年3月31日をもって証明書の交付サービスを終了いたします。

「個人番号カード交付通知書」が届いたら

マイナンバーカードでできること

## 1 電話予約

カードの受け取り日時を予約します(2日後から予約可能)。その際、交付当日に必要な書類のご確認もお願いします。  
住基カードはマイナンバーカードの交付時に回収します。忘れずにね

## 2 受付・本人確認

予約日時に交付会場にお越しください。本人確認や希望する暗証番号を決めているか、などの確認を行います。

## 3 パスワード登録

ご自身で端末を操作し、暗証番号を登録します。その後、マイナンバーカードを交付します。

## マイナンバーカード受け取り完了!



① 10月からコンビニで住民票の写しなどの証明書が取得できます。  
【利用できるコンビニ店舗】  
全国のローソン、ファミリーマート、セブンイレブンなど  
※マルチコピー機設置店舗のみ  
【利用時間】 6時30分～23時  
(12月29日～1月3日を除く)  
② 顔写真付本人確認の書類として利用できます。  
③ E-tax(電子申告)に利用できます。

これからマイナンバーカードを申請する方へ

昨年10月以降に届いたマイナンバーの通知カードに、交付申請書、返信用封筒が同封されています。交付申請書に顔写真を貼付け、返信用封筒に入れて送付してください。後日、個人番号カード交付通知書が送られてきます。

※転居などで住民票の内容に変更があった場合、当初の交付申請書が使用できない場合があります。

- ・市民カード・住基カードは、コンビニ交付ではご利用いただけません。
- ・市民カードは印鑑登録証の役割を担っています。今後も大切に保管してください。

- 住民票の写し、記載事項証明書、印鑑登録証明書、戸籍謄抄本、戸籍の附票の写し、マイナンバーカードについて
- ハイサイ市民課…………… ☎862-3274
- 所得証明書、課税証明書、資産証明書について
- 市民税課…………… ☎862-9903

### ◆ 平成27年度歳入歳出決算総括表

会計別	区分	歳入決算額	歳出決算額	歳入歳出差引額	翌年度へ繰越すべき財源	実質収支額
一般会計		143,829,869,175	139,248,104,338	4,581,764,837	1,806,274,906	2,775,489,931
特別会計内訳	土地区画整理事業	190,785,159	155,404,302	35,380,857	0	35,380,857
	国民健康保険事業	49,333,534,486	52,553,683,701	△ 3,220,149,215	0	△ 3,220,149,215
	市街地再開発事業	2,905,447,868	2,891,895,605	13,552,263	13,187,000	365,263
	介護保険事業	23,379,448,261	22,729,158,335	650,289,926	0	650,289,926
	後期高齢者医療	2,989,201,348	2,966,851,046	22,350,302	0	22,350,302
	病院事業債管理	325,066,435	325,066,435	0	0	0
	母子父子寡婦福祉資金貸付事業	153,135,086	124,335,433	28,799,653	0	28,799,653
	小計	79,276,618,643	81,746,394,857	△ 2,469,776,214	13,187,000	△ 2,482,963,214
合計	223,106,487,818	220,994,499,195	2,111,988,623	1,819,461,906	292,526,717	

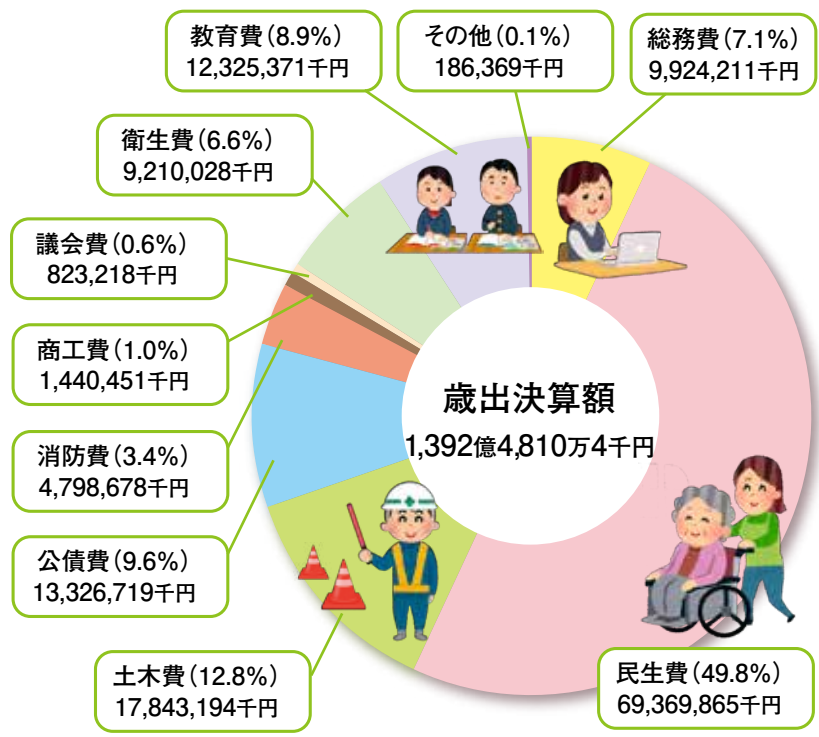
## 那覇市の財政

### (平成27年度決算)

この決算は、那覇市議会9月定例会の認定に付されます。  
財政課 ☎862-9938

平成27年度一般会計及び特別会計の決算についてお知らせします。  
決算は、1年度間に予算の範囲内で行政サービスを行った結果をあらわしています。  
一般会計歳出で主なものは、民生費で福祉施設の運営、生活扶助、老人福祉など社会保障のほか、待機児童解消などこどもの政策事業、土木費では老朽化した小・中学校の校舎や体育館の建設事業などです。

### ◆ 一般会計歳出決算額の内訳(目的別) ※ (%)は歳出決算額に占める比率



### ◆ 市債の状況

会計別	平成27年度末現在高
一般会計	136,424,724
市街地再開発事業特別会計	2,583,135
母子父子寡婦福祉資金貸付事業特別会計	289,497
合計	139,297,356

**市民1人当たり行政経費**

430,718円

**市民1人当たり市税負担額**

143,979円

### ◆ 財産の状況 (平成27年度末現在高)

土地	建物	有価証券・出資金等	基金
行政財産 2,524,026㎡ 普通財産 351,031㎡ <b>市有地</b>	行政財産 1,101,954㎡ 普通財産 10,402㎡	有価証券 802,785千円 出資金 5,393,366千円 債権 11,309,168千円	財政調整基金 7,314,965千円 その他基金 13,757,602千円