



広報

# 那覇市民の友

第706号 毎月1回発行  
2009年(平成21年)

11月

発行●那覇市 編集●秘書広報課  
〒900-8585 那覇市上之屋1丁目2番1号  
☎867-0111 ●印刷(株)近代美術

市の人口と世帯	
※( )内はうち外国人	
2009(平成21)年9月末現在	
総人口	317,403 (2,162)
男	153,123 (1,104)
女	164,280 (1,058)
世帯数	134,257 (1,337)
住民基本台帳人口の内訳(外国人を除く)	
本庁	94,978
真和志	104,460
首里	58,079
小祿	57,724



## ジャズの音色に乗せ平和を発信

ふれあいジャズフェスティバル

市内の小中学校の子どもたちが元  
気あふれるジャズ演奏を披露する那  
覇平和芸術祭「ふれあいジャズフェ  
スティバル」が10月12日(月)、那覇市  
民会館大ホールで開催されました。

那覇平和芸術祭は、悲惨な沖縄戦  
の体験を記憶にとどめ、先人たちが  
多くの苦難を乗り越えて築き上げた  
平和都市「那覇」を受け継いでいく  
ことを誓うとともに、平和を愛する  
市民一人ひとりの心を、芸術文化を  
通じて広く県内外に発信することを  
目的に行われています。

8回目となる今回のふれあいジャ  
ズフェスティバルには、市内の小学  
校15校と中学校5校の児童生徒が参  
加しました。

この日は、夏休み期間中に、第一  
線で活躍するジャズミュージシャン  
のみなさんによる直々の指導の下、  
技術を向上させた子どもたちが、テ  
キーやセントルイス・ブルースと  
いったジャズのスタンダードナン  
バーの他、アニメソングや童謡など  
おなじみの曲を元気いっばいに演奏  
し会場を多に盛り上げました。

また、市内の中学生から選抜され  
たNAHAジュニアジャズオーケス  
トラの演奏も披露され、そのレベル  
の高さに会場から、感嘆の声が上が  
りました。

那覇平和芸術祭では、この他にも  
現代版組踊「那覇センセイション」  
が10月10日(土)に行われ、市内の  
小中高生が演劇を通して平和の誓い  
を発信しました。

### 主な紙面

- 2 平成22年度市立幼稚園および  
私立幼稚園児募集
- 3 静かな幸せなひとときを  
赤ちゃんと共有するために
- 4 子どもの笑顔が輝くまち なのは  
情報PACK
- 5
- 6
- 7

### 協働のまちづくり 那覇を紡ぐ



「協働」とは、まちづくりのために、市民・事業者・市民団体・行政などが、それぞれの特性を発揮しながら協力しあうことです。

翁長市長が9月29日(火)、市と  
道路ボランティア協定を締結して  
いる株リウボウストア、沖縄銀  
行、沖縄県宅地建物取引業協会、  
(株)古波蔵組、琉球銀行、沖縄  
ディーエフエス(株)の各社を訪ね  
日頃の活動への感謝を述べると  
も、ボランティアを通してのまちづ  
くりについて意見交換を行いました。

道路ボランティアとは、「那覇  
市協働のまちづくり事業」  
の一環で、市道の管理者で  
ある那覇市と市民のみなさ  
ん、地域団体、企業の方々  
が協働により役割分担を決  
め市道の美化・清掃を行う  
ことから、地域の活性化お  
よび協働型まちづくりを促  
進していくことを目的に行  
われているものです。

現在、自治会や通りをはじめ  
企業や高校など43の団体が、市と道  
路ボランティア協定を結んでいます。  
第1期の協働大使にも委嘱され  
加盟各事業所とともに市内一円で  
道路ボランティア活動を行って  
いるリウボウストアの茂木正徳代表  
取締役社長は、翁長市長からの  
「先端を切ってボランティア活動  
に励む姿は、人と人が支え合う協  
働のまちづくりの原点だと考えて  
おります。日頃の活動に感謝いた  
します」という感謝の言葉を受け  
「店舗の周りをきれいにすること  
で、地域のみなさんが集まりやす

### 広がる

### ボランティアの輪

訪問を終え翁長市長は、「企業  
のみなさんの想いを胸に、今後も  
全力で那覇のまちづくりに取り組  
んでいきます」と決意を新たに  
していました。

この後、訪問した株古波蔵組  
でも古波蔵和夫専務、古波  
蔵明海常務が「会社がモノ  
レール旭橋駅に隣接してい  
ることから、観光のまちづ  
くりに貢献したいと考え、  
会社周辺の清掃活動を始め  
ました。那覇市がもつとき  
れいなまちになるために、  
活動を頑張っていきたい」  
と笑顔で話していました。



リウボウストアの茂木正徳代表社長(左から2人目)  
と意見を交わす翁長市長。

# 平成22年度市立幼稚園および私立幼稚園児募集

## 市立幼稚園

- 対象児 市内在住の満5歳児(平成16年4月2日～平成17年4月1日生まれ)  
市内在住の満4歳児(平成17年4月2日～平成18年4月1日生まれ)……実施園は下記のとおり(※)
- 募集受付 平成21年11月24日(火)～27日(金) 午後2時～4時
- 入園料及び保育料 入園料:7,000円 保育料:62,400円(月割額:5,200円)  
※預かり保育料は別途年額:69,600円(月割額:5,800円)
- 入園手続き 各幼稚園に該当幼児名簿が準備されています。11月上旬に園児募集の案内通知が届きますので、通知はがきおよび印鑑を持参し、幼児同伴の上各幼稚園へお申し込みください。なお、私立幼稚園に在園する満5歳児対象児、4歳児対象児および10月16日以降に那覇市に転入または転居された方は、募集の案内通知が發送されません。入園をご希望する4歳児対象児および10月16日以降に那覇市に転入または転居された方は代わりに住民票謄本を一通ご準備ください。



## 私立幼稚園

- 対象児 平成22年4月1日現在で満3歳～5歳になる幼児
- 募集期間 平成21年10月～
- 入園手続き 募集要項などは各幼稚園へお問い合わせください。

園名	電話番号	園名	電話番号	園名	電話番号	園名	電話番号	園名	電話番号	園名	電話番号
城東▲	885-0068	大道▲	884-5769	上間▲	854-3060	久茂地	867-5346	宇栄原▲*	857-2088	愛児	834-2731
城西▲*	885-5030	松川▲	832-6180	仲井真▲*	853-6695	城岳▲	832-2219	金城▲*	858-6188	首里カトリック	885-3174
城南	884-5909	松島▲	884-0054	神原	833-2613	天妃▲*	868-2480	曙	868-5576	相愛	832-1502
城北▲*	884-0936	識名▲	833-5942	泊▲	867-2657	開南*	867-2475	小禄南▲	858-8189		
大名	886-1413	真和志▲*	832-7093	壺屋	863-4070	垣花	857-0572	真地▲	836-8794		
石嶺▲	886-5160	与儀	832-6759	若狭	868-6113	小禄▲	857-0003	さつき▲	859-6007		
安謝▲*	868-3323	古蔵▲*	853-0065	前島	861-0622	高良▲*	857-1086	銘苺▲	869-2005		
真嘉比	884-4476										

園名	電話番号	園名	電話番号
光の子	886-0648	育英義塾	858-0064
ナザレ	855-1389		

お問い合わせ  
 こども政策課 幼稚園グループ ☎861-2110

注) 4歳児クラスおよび預かり保育実施園につきましては、上記実施園とは別に平成22年度より新たに実施園が追加される場合があります。決定と募集については、広報なほ市民の友(1月号)に掲載予定です。

## 地上デジタル放送を見るための支援などについて

- 共同受信施設(共聴施設)への助成金**  
 以下のいずれかに該当し、一定の条件を満たす場合、国の助成があります。  
 ①アパートやマンションなど共同住宅の共同受信施設(共聴施設)  
 ②ビル陰等の受信障害対策のための共同受信施設(共聴施設)  
 お問い合わせ:総務省テレビ受信者支援センター ☎0570-093-724・03-5623-3121
- 簡易チューナーの無償給付**  
 以下のいずれかに該当し、NHKの放送受信料が全額免除となっている世帯  
 ①生活保護などの公的扶助を受けている世帯  
 ②障がい者がいる世帯で、かつ世帯全員が市町村民税非課税の措置を受けている世帯  
 ③社会福祉事業施設に入所されていて、自らテレビを持ち込んでいる世帯  
 お問い合わせ:総務省地デジチューナー支援実施センター  
 ☎0570-033840・044-969-5425
- 地上デジタル放送全般の相談**  
 お問い合わせ:沖縄県テレビ受信者支援センター ☎098-993-1002

## 2009 那覇市環境フェア

～知って、気づいて、チャレンジ地球温暖化対策～

### 出展内容

古着などをリメイクした洋服を紹介する「ファッションショー」やエコロ

### ステージイベント

今年開催される。市民参加および体験型のイベントとなり、子どもたちでも地球温暖化対策を体験しながら学べるブースを設けています。

### フリーマーケット

環境保全の基本はリユース(再利用)。掘り出し物を探そう!  
 その他、会場では全国モーターボート競走施行者協議会からの助成を受け「大型LEDディスプレイ」を設置。催事内容を生中継風に随時紹介することにより会場に一体感を高める演出をします。環境に興味がある人もない人もぜひ会場を訪れて楽しんでください!  
**【会場】** 新都心公園  
**【日時】** 11月15日(日) 10時～17時  
**お問い合わせ** 環境政策課 ☎951-3231

### カフェテリア

リユース食器を使ったカフェをオープンします。地産地消をコンセプトに美味しいフードを提供。移動食器洗浄車も活躍します。

### ジョーに関する参加型ゲーム

「OXクイズ」、リサイクル紙を利用した「ものづくり体験コーナー」など身近に「エコ」を感じるようなイベント盛り沢山!

### 長寿医療制度(後期高齢者医療制度)の加入者のみなさまへ

世帯内の長寿医療制度の加入者全員が、一年間に支払った医療・介護保険の自己負担額を合計し、基準額を超えると、超過分が支給(払い戻し)される場合があります。支給対象となる方には、平成22年2月頃に案内をお送りします。

但し、平成20年4月から平成21年7月末までの間に、市町村を超える転居をした方、他の医療保険制度から長寿医療制度に移られてきた方には案内が送られない場合があります。次の支給条件を参考にして支給の対象となるかご確認いただき、手続きやご不明な点については国保長寿医療課までお問い合わせください。

**【支給条件】** 次の条件に該当する場合、支給の対象とする。

- ① 被保険者証の負担割合が「3割」となっている方で、平成20年4月から平成21年7月末までに支払った医療・介護保険の自己負担額(以下「医療・介護保険の自己負担額」という)が89万円以上
- ② 世帯全員が市町村民税非課税の方で、医療・介護保険の自己負担額が41万円以上
- ③ ②のうち世帯員全員の所得が一定基準以下(年金収入80万円以下など)の方で、医療・介護保険の自己負担額が25万円以上
- ④ ①・②・③以外の方で、医療・介護保険の自己負担額が75万円以上

**お問い合わせ** 国保長寿医療課 ☎862-4262

「NHKのだ自慢」1月10日(日)那覇市民会館で開催! 出場・観覧ご希望の方はNHK沖縄放送局865-3621まで

## あなたも訓練を受けて、正社員を目指しませんか!

### ジョブ・カード制度を活用した有期実習型訓練

- 企業における雇用関係の下で実施される実践的な職業訓練です。(賃金を受けながら訓練が受けられます。)
- 企業による実習と座学を組み合わせた訓練です。
- 訓練終了後、実施企業に正社員として継続雇用されることがあります。

対象者: 過去5年間に於いて、おおむね3年以上継続して常用雇用されたことがない方。ただし、学校卒業後6ヶ月以内の方は除きます。 訓練企業: 有期実習型訓練を希望する企業

**ジョブ・カード制度とは?** ● 正社員の経験が少ない方が正社員を目指して、ハローワークなどで、「ジョブ・カード」による、登録キャリアコンサルタントのコンサルティングを受け、企業における実習と座学を組み合わせた実践的訓練を受けて、訓練終了後評価シートの交付を受け「ジョブ・カード」に取りまとめ、正社員を目指し就職活動に活用する制度です。

## 「ジョブ・カード」説明会のご案内

(職業訓練コースの紹介やジョブ・カードについての説明会)

日時: 毎週水曜日・金曜日(祝日・年末・年始休除く) 13:30開始  
 場所: 雇用・能力開発機構沖縄センター那覇事務所 (那覇ハローワークの入っている建物) 5階(研修・会議室)  
 定員: 20名(予約不要・会場は座席に限りがあります。)

お問い合わせ先  
 雇用・能力開発機構沖縄センター  
 キャリア形成支援係 **TEL.098-862-3213**

ジョブ・カード制度の  
お問い合わせ先 **那覇商工会議所・沖縄県地域ジョブ・カードセンター**  
**TEL.098-868-1970**

静かな幸せひとときを赤ちゃんとも共有するために  
ブックスタートに関するアンケート調査の結果について

市では、絵本を通して親子の絆を深めてもらおうと平成15年7月より乳児(9〜11か月)健診会場において、絵本のプレゼントと読み聞かせを行う子育て支援ブックスタート事業を実施しています。

この事業は、子育て支援の一環として、また乳幼児期における読書活動の支援として、健康推進課、こどもみらい課、図書館、生涯学習課が連携し取り組んでおり、今年で7年目を迎えました。

今回、ブックスタート後の成果を把握するため、アンケート調査を実施し、このほど、調査結果をまとめましたので報告します。

★アンケート調査の実施対象市内36校の小学1年生の全保護者を対象に6月15日から7月22日までの間、実施しました。

★アンケート調査数  
配布数 3,328人  
回収数 2,295人  
回答率 68.9%

★調査結果  
「集計表」のとおり

★参加者の声

・ブックスタートを受けた時に絵本の選び方や読み方、見せ方などとても参考になり楽しく親子で絵本を見ることができた。

・子どもたちがたくさん絵本と出会えるきっかけとなるブックスタート、これからも活動を続けて下さい。

・0歳の時に読んであげても分からないと思っていただけ、抱っこして読んであげると子供も喜んでくれた。  
・読み聞かせをがんばろうという気持ちになった。



絵本を仲立ちに心安らぐ子育ての時間が持てたと考えられます。

ブックスタート時に配布した絵本を83.6%が現在も持っており、今でも読んでいるとの回答も多くありました。

次に、絵本と一緒に配布したブックリスト(0〜5歳児向けの絵本の紹介)は、80.1%の家庭で活用され、ブックスタートをきっかけに図書館で借りたり、購入したが、85.8%と絵本に対する興味関心が高まったことが伺えます。

★まとめ

今回の調査結果より、ブックスタートの認知度は、「知っている」が60.5%と平成15年度の37%と比べると、「ブックスタート」という言葉が浸透してきたことがわかります。

平成15年当時は、ブックスタートを「受けた」が46.7%と半数以下で、周知が行き届いていなかったことが考えられますが、現在の利用率は、受診者の97%です。

また、ブックスタートを受けて、絵本を読んであげることになったが90.4%と高く、絵本とふれあうことでゆっくりにお子さんと向き合い、楽しいひとときが過ごせたが83%と、

お問合わせ  
生涯学習課  
☎891-3502

施設使用料金の一部改定について

市では、行財政改革の一環として、平成11年度より使用料見直しの検討を進めてきた結果、本年9月の定例議会において左記施設について、料金の改定などが決定されました。

○改定に当たっての基本的な考え方

施設使用料の設定・見直しにあたっては、市民のみならず施設を利用する際、負担の適正化に関する指針に基づき使用料金の改定などを行います。

利用者のみなさまにご負担をいただくこととなりますが、厳しい財政状況の下、今後とも事務の効率化等歳出抑制に向けて取り組んでまいりますのでご理解とご協力をお願いいたします。

新たに施設使用料を徴収する施設

①実施月 平成22年4月

施設名	問い合わせ先
那覇市立公民館	生涯学習課 ☎891-3502
那覇市緑化センター	花とみどり課 ☎951-3225

施設使用料を改定する施設

①実施月 平成22年1月

施設名	問い合わせ先
那覇市民ギャラリー	文化振興課 ☎869-4880
パレット市民劇場	同上
学校体育施設 小・中学校体育館等 中学校夜間運動場	市民スポーツ課 ☎891-3504
那覇市民体育館	同上
漫湖公園市民庭球場	公園管理室 ☎951-3239
那覇市民首里石嶺プール	同上
公園内庭球場 多目的広場(新都心公園、漫湖公園)	同上

②実施月 平成22年4月

施設名	問い合わせ先
玉陵	文化財課 ☎891-3501
識名園	同上

「平成22年那覇市新年祝賀名刺交換会」のご案内

平成22年の新年を迎えるにあたり、市民参加のもとに、次のとおり開催いたします。

日時：1月4日(月) 15時〜17時  
場所：沖繩かりゆしアーバンリゾート・ナハ  
費用：3,000円  
申込期間：11月12日(木)〜12月2日(水)

【広告募集】  
名刺交換会参加者名簿への広告を募集します。

【募集期間】  
右記申込期間のとおり

- ・B5判全面(220mm×150mm) 30,000円
- ・B5判1/2(108mm×150mm) 15,000円
- ・B5判1/3(70mm×150mm) 10,000円

お問合わせ  
那覇市新年祝賀名刺交換会  
実行委員会事務局  
☎862-9911

集計表

1.ブックスタートを知っていますか

ア はい	1,388	60.5%
イ いいえ	907	39.5%
合計	2,295	100%

2.乳児一般健診(9〜11か月)の時にブックスタートを受けましたか

ア 受けた	1,063	46.7%
イ 受けなかった	479	21.0%
ウ なかった	734	32.2%
合計	2,276	100%

※どこで受けましたか

ア 那覇市	998	93.4%
イ 県内の他市町村	17	1.6%
ウ 県外	54	5.1%
合計	1,069	100%

3.ブックスタートは、お子さんへ絵本を読んであげるきっかけになりましたか

ア はい	964	90.4%
イ いいえ	102	9.6%
合計	1,066	100%

4.0歳から絵本とふれあうことでお子さんとゆっくりに向き合い、楽しいひとときを過ごせましたか

ア はい	895	83.0%
イ いいえ	20	1.9%
ウ どちらでもない	163	15.1%
合計	1,078	100%

5.ブックスタート時に配布した絵本を現在も持っていますか

ア はい	893	83.6%
イ いいえ	175	16.4%
合計	1,068	100%

6.ブックスタート時に配布したブックリスト(おすすめ絵本ガイド)は役に立ちましたか

ア はい	846	80.1%
イ いいえ	210	19.9%
合計	1,056	100%

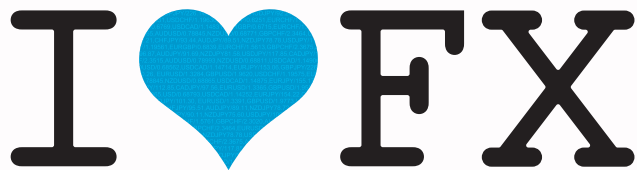
7.ブックスタート後、絵本を図書館で借りたり、購入したりしましたか

ア はい	922	85.8%
イ いいえ	152	14.2%
合計	1,074	100%

8.絵本(本)を何冊持っていますか

ア なし	22	1.0%
イ 1〜10冊	402	17.7%
ウ 11〜50冊	1,269	55.7%
エ 51〜100冊	379	16.6%
オ 101冊以上	205	9.0%
合計	2,277	100%

那覇市の情報やお知らせは「那覇市ホームページ」をご覧ください! <http://www.city.naha.okinawa.jp/>



外国為替をもっと身近に



お問合わせ・資料請求

PHS 0120-430-225

☎ 0120-430-225 (月曜日朝7:00〜土曜日朝6:00までの24時間 土・日を除く)

☎ <http://www.gaitame.com>

外為どっとコム

検索

# 「こんにちは、赤ちゃん、お母さん、お元気ですか？」

今年4月から、市内にお住まいで概ね4か月までの赤ちゃんのいる全家庭を訪問する「こんにちは赤ちゃん事業」が本格的にスタートしました。

訪問時には、育児に役立つ情報を提供させていただきながら、育児相談を行っています。

「なぜ泣き止まないんだろう?」「予防接種はどうしよう?」「上の子の赤ちゃんがえりてたいへん」「自分の時間が持たず家事・育児で忙しかった」…等、赤ちゃんとの生活は毎日が喜びと不安の連続です。

訪問員が赤ちゃんが大好きな方ばかりで、市が実施する訪問員養成講座を受講、地域で子育て支援活動を行っている方々です。

あるご家庭からは、「初めての子育てでどうしていいのかわからずストレスがあったが、訪問員が来て話を聞いてくれて安心した」とのご感想もいただきました。

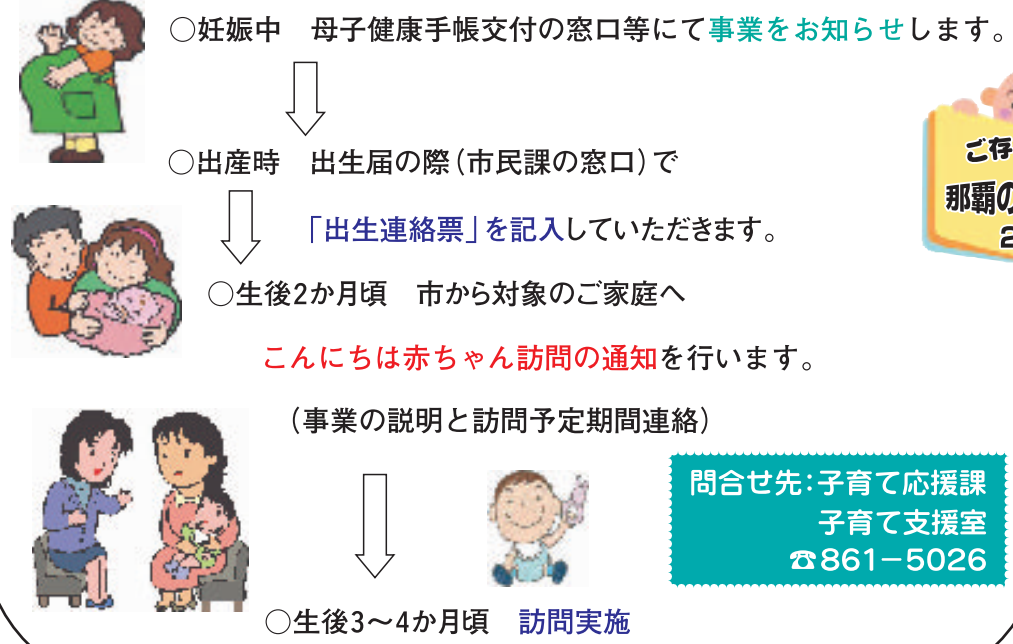
保護者のみなさんが抱える育児の様々な悩みについて親身になってお応えしています。赤ちゃんが健やかに成長していけるよう、あたたかい訪問を心がけていますので是非ご利用ください。

訪問員 高山さんから一言

おめでとの意味を込めて訪問しています。ちょっとした事でもいいので、お気軽に相談してくれると嬉しいです。気負わずに気楽な気持ちで訪問を受けてほしいと思います。



## <訪問までの流れ>



## 「こんにちは赤ちゃん事業」

市では「こんにちは赤ちゃん事業」を子育て支援の重要な事業として位置づけ、本年度4月より本格的に実施しています。現在、訪問員は53名で、所管する子育て支援課子9月現在1022世帯を訪問し、子育て情報を提供したり、消耗品のプレゼント等を行っています。

# 子どもの笑顔が輝くまちなは

那覇市 世界にはばたく子どもの街 宣言

わたしたちが住む平和で元氣な街 那覇首里城は光きらめき街は花と緑にあふれ川にはさかなが遊び水鳥が群れる子どもにやさしいわたしたちの街は夢を語りあげましあい世界の子どもと手をとりあうたくましい子どもを育てる子どもは太陽子どもは未来子どもは世界那覇市はここに世界にはばたく子どもの街を宣言する

平成二十一年十月十五日制定  
平成二十一年十月十六日発布

### おとなのやくそく

- わたしは子どもの命と人権と個性を尊重して生きる力を育てます。
- わたしは子どもが思いやりいかにあふれた豊かな心を持つ人間に育てます。
- わたしは子どもの可能性を信じ子どもの将来と一緒に考えることに努めます。
- わたしは子どもの声に耳を傾け子どもの気持ちに共感するように努力します。
- わたしは子どもとともに世界の平和と正義の実現に努めます。

### こどものやくそく

- わたしは心も体も健康になります。
- わたしは家族や友達を大切にします。
- わたしはきまりを守り責任を果たします。
- わたしは命を大切にしだれにも優しくします。
- わたしは自分の夢を実現するように努力します。



子どもみらいフェスタで(上:舞台発表する保育園児)(下:子育て支援コーナー参加の父母)

## 11月は児童虐待防止推進月間

毎年11月は「児童虐待防止月間」です。すべての子どもたちの健やかな成長を願い、また「子どもの権利保障」について再確認する様々な取組が展開されます。市においては、平成10年に「那覇市世界にはばたく子どもの街 宣言」が制定され、昨年10周年を記念する「なはこどもみらいフェスタ」が開催されました。「子どもの街宣言」は、児童憲章の理念に基づいて児童の最善の利益を尊重し、21世紀を担う子どもたちが自ら考え行動し、いきいきと育つために、「大人の約束、子どもの約束」を通して、子どもの権利の実現に向けて市民全体で取り組む那覇市の児童憲章にかわるものとして位置づけられています。子どもの笑顔は、「地域をつなぐ、可能性あふれた限りない未来の夢つくりの種」です。子どもにやさしい街は、すべてにやさしい街です。

## 平成21年度児童虐待防止推進月間標語

### まもろうよ 未来を見つめる 小さなひとみ

平成21年度児童虐待防止推進月間の取り組み

【啓蒙啓発活動①】 ポスター掲示や チラシの配布	【啓蒙啓発活動②】 オレンジリボン キャンペーンを実施	【「つながる命」ミニフェスタ】 ★「つながる命」ライブコンサート ★エイサー・獅子舞 ★バンド演奏 ★その他
--------------------------------	-----------------------------------	--

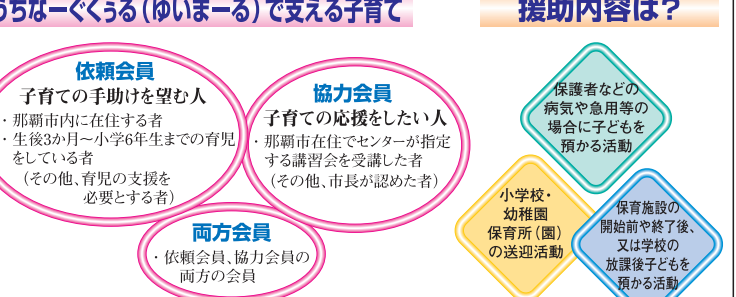
11月28日(土)

場所 パレットもじ イベント広場

## ご存じですか? 那覇の子育て支援 2009

### ファミリー・サポート・センター事業

地域において育児の援助を行いたい者(協会会員)、援助を受けたい者(依頼会員)が会員制により相互援助活動を行い、勤労者等が仕事と育児を両立し、安心して働くことができるような環境づくりに資するとともに、地域の子育て支援活動を行う勤労者等の福祉の増進及び児童の福祉の向上を図る事業です。



### ★利用料金・利用時間は?

月～土曜日(祝日を除く) 7:00～19:00 一時間当たり 600円	月～土曜日(祝日を除く) 19:00～(随時) 一時間当たり 700円	日曜日・祝日 年末12月29日～ 年始1月3日 一時間当たり 700円
---	---	--

お問い合わせ: 那覇市ファミリー・サポート・センター

TEL: 857-8991 FAX: 857-6052

開所時間/月～金曜日 午前9時00分～午後6時00分

住所/〒901-0155 那覇市金城3-5-4

### 地域子育て支援拠点事業

平成19年より、地域子育て支援センターとついでに広場は再編され「地域子育て支援拠点事業」となりました。地域の身近な場所(商店街、保育園、児童館等)で、子育て中の親子が気軽に集い、交流できる場を提供しています。子育てアドバイザーが常駐し専門的な観点から相談に応じるほか、子育て講座等の事業も行い、子育て負担感の緩和と、安心して子育てができる環境整備など、地域の子育て機能の充実を図ります。

どこにある? 地域子育て支援センター

- ゆんたく(鏡原保育所内) ☎859-3511
- むるが家(安謝保育所内) ☎862-2584
- なんくる家(みどり保育園内) ☎886-6044
- 南風(あやめ保育園内) ☎858-2005

どこにある? つどいの広場(ひろば型、児童館型)

- わくわく(栄町市場内) ☎886-6623
- びよびよ(安謝児童館内) ☎862-4341
- ほのぼの(小禄児童館内) ☎857-5377
- ここ(古波蔵児童館内) ☎831-6786
- さんさん(金城児童館内) ☎859-0099
- ランラン(識名児童館内) ☎854-9656

拠点施設では...

- 職員研修や交流を定期的に実施しています。
- また、利用者の交流を促す「ママ友、パパ友づくり」の合同行事も開催します。
- 子育て中のみなさん、地域のみなさん、地域の子育て支援センターやつどいの広場に遊びに来てください。

地域子育て支援拠点施設は...

- 子育て家庭が気兼ねなく集まり交流できる場
- 子育ての情報を得たり、交換できる場
- 親子が育ち合う仲間と出会う場
- 子育てで経験や体験を通して、親同士が学びあえる場
- 子育ての悩みを寄り添って聞いてくれるスタッフがいます
- 地域のボランティアをはじめ、様々な人々が子育てに関わり、社会全体で子育てを応援する場

利用者はお母さんが多いですが、最近はお父さん方も多くなりました。

去る9月9日、10日、「子育て応援ファシリテーター養成講座」(子育て応援推進員)が開催されました。日頃の地域における支援活動を振り返りながら、今後の支援活動について学びを深めました。「協働のまちづくり」について考え、「私たちが今したい子育て応援とは?」「今しなげればならない支援は?」「父親支援の現状と課題は?」等、二日間の成果は大きいものがありました。受講されたみなさまのファシリテーターとしての今後の活動に期待がもたれるところでです。



市では、平成10年3月に「子どものゆめづくりみらい21プラン」を策定し、那覇市子育て支援計画がスタートしました。その後、「那覇市世界にはばたく子どもの街宣言」の制定、平成15年3月には、「新那覇市子どものゆめづくりみらい21プラン」を策定し、子どもにやさしい街づくりを推進してまいりました。そして平成17年3月、より総合的で実効性のある子育て支援策「那覇市次世代育成支援行動計画」を策定し、市民、地域、企業や関係機関・団体などと相互の連携を図り、「子どもがいいきと輝くハートフルシティ・那覇」の実現に努め、様々な施策・事業を展開しています。

子どもみらい部において実施している事業は、「地域子育て支援拠点事業」や「那覇市ファミリー・サポート・センター」の他、下記のように様々な事業があります。子育て応援課作成発行の「子育て応援マップ」「子育て応援ガイド」をはじめ、インターネット広報(市ホームページ)やメールマガジン(市からのお知らせ30項目)で配信される「子育て情報」を是非ご利用・お役立てください。

### 子どもみらい部では、

「保育所(園)・幼稚園における支援事業」、「地域子育て支援拠点事業(地域子育て支援センター、つどいの広場)」、「ファミリー・サポート・センター事業」、「乳幼児健康支援一時預かり事業(病児・病後児保育)」、「療育センター事業(障害児保育 他)」、「児童虐待・養育相談事業」、「母子生活支援事業」、「児童健全育成事業(児童館・学童クラブ等)」、他

**子育て・子育てを応援・支援します。**

### 子育て応援キャラバン隊が誕生しました。

児童育成事業推進等対策事業(児童環境づくり基盤整備事業)の一環で実施された「子育て応援ファシリテーター養成講座」を受講した皆さんは、平成22年3月まで「子育て応援キャラバン隊」として活動します。

受講者の声

- 行政の方の考え方を再度しっかり聞いてみたい。
- 「父親支援」の取組みを充実させていきたい。(那覇版を...)
- 支援ネットワークを設立させて事務局を立ち上げたい。

「子どもの街宣言」のパンフレット等作成(10月～12月)

「児童虐待防止」啓発普及の取組み(11月～12月)

自治会や企業等と協働で子育て支援活動展開(12月～3月)

※「父親支援プログラム」は、企業や団体を対象に実施されます。お問い合わせは: 子育て応援課まで ☎861-6951

受講者の8割が、上記の子育て支援事業に関わる支援者でした。

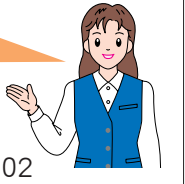
## 児童虐待とは...

虐待は大きく4つに分類されています。

- 身体的虐待**: 打つ、蹴る、激しく揺さぶる、やけどを負わせる、溺れさせる等
- 心理的虐待**: 言葉による脅し、無視、きよもだいの差別別的な扱い、子どもを傷つけること等
- 性的虐待**: 性的行為の強要、性器や性交を見せる、ポルノグラフィの被写体にする等
- ネグレクト**: 家に閉じ込め、食事を与えない、ひどく不潔にする、自動車の中に放置する、保護者以外の同居人による虐待を放置する等

一時保育1回につき500円自己負担)  
**問** 小祿南公民館(☎891-3444)  
**親子ふれあい講座第5弾「身体  
 の不思議について語ろう」全2回**  
**日** ①11月15日(日) ②22日(日)10時  
 ~12時 **内** ①思春期における身体  
 の変化の話 ②布ナプキン作り **対** 小学校  
 4年生以上の親子 **定** 10組 **申** 11月10  
 日(火)までの9時~17時、参加費用持  
 参のうえ直接窓口で申し込む **費** 450  
 円 **問** 小祿南公民館(☎891-3444)

市税の納付は  
**口座振替**で



お問い合わせ  
 納税課 ☎861-6902

**催しもの**

「福寿を目指すお~きなわ健康フェ  
 スタ2009」~笑い癒しが救うウマ  
 ンチュ(御万人)の健康~

**日** ①11月7日(土)16時~17時半、②8  
 日(日)13時半~17時 **場** おきでんふ  
 れあいホール **内** ①無料講演会「100  
 歳からが本番」講師(108歳現役教育  
 学者:鼻地三郎)②健康講演と癒しの  
 音楽の夕べ、骨密度・血管年齢測定等  
 も有(無料) **問** 健康推進課(☎862-9016)

「うちなあぐち、エイサー、カチャー  
 シー講座」成果発表

**日** 11月7日(土)14時開演 **場** パレット  
 市民劇場 **内** 市民講座の成果発表  
**問** 文化振興課(☎831-8401)

**第27回那覇市障害者運動会**

**日** 11月8日(日)10時~15時 **場** 開南  
 小学校※雨天の場合は体育館 **対** 市  
 内在住の身体・知的・精神障がい者と  
 その家族、福祉関係者など **問** (社)  
 那覇市身体障害者福祉協会(☎885-  
 0420)

平成21年度協働のまちづくり in 壺  
 屋「第30回壺屋陶器まつり」

**日** 11月20日(金)~23日(月)10時~19  
 時 **場** 壺屋小学校 **問** 壺屋陶器事業  
 協同組合(☎866-3284)

那覇市文化振興基金造成公演「第  
 13回ひやみかち歌・三線・踊り」

**日** 11月22日(日)13時、18時開演 **場** 市  
 民会館大ホール **費** 1,500円(当日:  
 1,900円) **問** 文化振興課(☎831-8401)

**第2回現代版組踊「翔べ!尚巴志」**

**日** 11月23日(月)開演19時 **場** 市民会  
 館大ホール **内** オーディションを経て  
 決定した中高生が演じる演劇 **費** 大人  
 2,500円、小人1,000円 **問** 「翔べ!尚巴  
 志」実行委員会(☎090-6869-7288)

**第33回首里織展**

**日** 11月26日(木)~29日(日)10時~19  
 時(最終日は18時まで) **場** ぶんかテ  
 ンブス館 3階ギャラリー **内** 着尺、帯、  
 小物などの展示販売 **問** 那覇伝統織  
 物事業協同組合(☎887-2746)

**第11回識名園友遊会**

**日** 11月29日(日)10時~ **場** 世界遺  
 産・国指定特別名勝「識名園」※ご来  
 場の際は、公共交通機関をご利用くだ  
 さい。 **内** 折り紙などの体験コーナー、  
 地域の子どもや青少年団体による伝  
 統芸能などの演舞発表ほか **費** 無料  
**問** 中央公民館(☎891-3442)

**なは女性センター**

☎951-3203 FAX 951-3204  
 利用時間 月~金(9時~21時)、  
 土曜日(9時~17時)/日曜、祝日休館

イギリスに学ぶ「インクルージョン」

【講師】岩田直子(沖縄国際大学総合  
 文化学部准教授) **日** 11月26日(木)  
 19時~20時半 **対** 関心のある方 **定** 50  
 名 **申** 一時保育(2歳児以上)、手話通  
 訳を希望する方は11月20日(金)まで  
 に申込

ワークショップ「心のスイッチの切り替  
 え方!」

【講師】渡辺奈穂(インプロオキナワ代  
 表) **日** 11月28日(土)14時~17時  
**対** 関心のある方 **定** 20名(定員を超え  
 た場合抽選) **申** 一時保育(2歳児以  
 上)、手話通訳を希望する方は11月20  
 日(金)までに申込

**壺屋焼物博物館**

☎862-3761 FAX 862-3762  
 開館時間10時~18時  
 (入館は17時半まで)/月曜休館

壺屋焼物博物館ギャラリートーク

**日** 11月15日(日)11時~ **費** 入館料が  
 必要※当日、博物館1階受付前に集合  
 (参加申込不要)

**那覇市民ギャラリー**

(パレットくもじ6階) ☎867-7663  
 開館時間:10時~19時/月曜休館

■11月3日(火)~8日(日)▼サムホー  
 ル展ペンドル会/絵画/第1展示室  
 ▼玉城梅子水墨画・油絵展/絵画/  
 第2展示室▼二科会沖縄支部絵画小  
 品展/絵画/第3展示室

■11月10日(火)~15日(日)▼添石  
 幸安・艶子夫婦展/写真/第1展示室  
 ▼仲本勝男、朝日に向けて1300日の  
 記録~出会いは宝~/写真/第2展  
 示室▼キヤノン写遊倶楽部沖縄支部  
 展/写真/第3展示室

■11月17日(火)~22日(日)▼沖縄

新象展/絵画・立体・彫刻/第1・2展  
 示室▼デジカメで写そう!写真教室  
**H21年第2期生/写真/第3展示室**  
**■11月24日(火)~29日(日)▼2009**  
**年第20回沖美連展/絵画・彫刻・立**  
**体・平面/全室**

**ぶんかテンプス館**

(てんぶす那覇4階)  
 ☎868-7810 FAX 868-7820  
 開館時間 9時~22時

テンプスホール 11月

アースシンク・未来の人々と地球を創  
 造するステージ

**日** 11月3日(火)14時 **費** 一般1,000円、  
 学生500円※小学生以下無料  
**てんぶす5周年祭・国際通り物語フォー  
 ラム~大濱聡氏と語る国際通りの変遷**

**日** 11月7日(土)14時 **費** 無料  
**てんぶす5周年祭・組踊寄席 in 希望ヶ  
 丘公園「演題:花売りの縁」**

**日** 11月8日(日)18時 **費** 無料  
**琉球芸能公演百花繚乱  
 ~琉舞の世界~**

**日** 11月12日(木)、26日(木)17時、19時  
**費** 大人1,260円、中高生1,050円、小人  
 630円

平成21年度「琉球エステ・スパ」  
 チムグル人材育成事業 特別講演会

**日** 11月16日(月)14時 **費** 無料(受付9  
 日17時まで)

**第16回沖縄工芸ふれあい広場**

**日** 11月21日(土)、22日(日)10時  
**費** 無料  
**介護サービス業でグッジョブフォーラム**

**日** 11月24日(火)14時 **費** 無料  
**小林正観さん講演会**

**日** 11月24日(火)19時 **費** 3,000円

テンプスギャラリー 11月

アースシンク・エコアクション2009展  
 示会

**日** 10月24日(土)~11月3日(火)10時  
 ~19時 **費** 無料  
**てんぶす5周年祭・大田朝美写真展**

**日** 11月6日(金)~15日(日)10時~20  
 時 **費** 無料  
**てんぶす5周年祭・コラボ作品とアイ  
 ディア豊かな工芸品の展示会 in 那覇  
 市伝統工芸館**

**日** 11月6日(金)~8日(日)10時~20時  
**費** 無料  
**秋・花のころに心を添えていけばな展**

**日** 11月14日(土)~15日(日)10時~18  
 時 **費** 無料

**第33回首里織展「機音」**

~風にのせて~

**日** 11月26日(木)~29日(日)10時~19  
 時(最終日18時まで) **費** 無料

**那覇市伝統工芸館**  
 (てんぶす那覇2階)  
 ☎868-7866 FAX 868-3005  
 開館時間 9時~18時  
 工芸品手作り体験・販売・観覧  
 琉球びんがた・首里織・漆器  
 壺屋焼・琉球ガラス

**健康・福祉**

特別障害者手当・障害児福祉手  
 当の制度について

【特別障害者手当】心身に重度の障  
 がいがあり、日常生活で介護を受けてい  
 る在宅生活者で20歳以上の方に支給  
 できます。ただし、老人福祉施設や授  
 産施設などに入所(1週間以内のショ  
 ートステイや通所除く)した場合や、病院  
 に3か月以上入院した方には支給でき  
 ません。月額26,440円

【障害児福祉手当】心身に重度の障  
 がいがあり日常生活で介護を受けている  
 在宅又は入院中でおおむね3歳~20  
 歳未満の方に支給できます。ただし、  
 福祉施設などに入所(通所を除く)した  
 方には支給できません。月額14,380円  
 ※両手当の支給月は、2月・5月・8月・  
 11月です。詳しくは担当課まで。

**問** 障がい福祉課(☎861-3979)

**地域福祉基金補助団体募集のお知らせ**

平成22年3月31日までの間に予定して  
 いる「地域福祉活動事業」に対して、事  
 業に必要な経費を「那覇市地域福祉  
 基金」より補助します!

**対** 市内における社会福祉活動の実績  
 が1年以上ある、会則等を具備している  
 団体(ボランティア団体、NPO法人、自  
 治会など) **申** 11月30日(月)まで

※福祉政策課の窓口では、「基金のし  
 おり」、「補助要望書」などを配布して  
 います。補助を要望される団体は、必要  
 書類をそろえて、申し込み期間内に提  
 出して下さい。詳しくは担当課まで。

**問** 福祉政策課(☎862-9002)

**平成21年度児童扶養手当現況届  
 未提出の方へ**

児童扶養手当を受けている方は、所得  
 および児童の養育状況確認のため、  
 「現況届」の提出が必要です。提出が  
 ない場合、8月以降の手当が支給でき  
 なくなります。提出がまだの方は早めに  
 提出をお願いします。

【受付場所】仮庁舎C棟1階C-9番窓口

**問** 子育て応援課児童家庭グループ  
 (☎861-6951)

11/28(土)13:30~ ころの講演会「うつについて考える」 申込:支援センターなんくる ☎836-6971

**学研教室の先生はじめませんか?**



学研教室  
 楽しいよ!

自宅で教室を開いて15年、地域の子ともずっと  
 いつも楽しく過ごしています!  
 具志和美先生

このような方を求めています

- 地域や社会に貢献できるお仕事をしたいと思っている方
- 子どもが好きで、学研教室の理念・指導方針を理解して  
 いただける方
- 短大卒業相当の学力のある方
- 毎週2回、ご自宅の部屋を午後2時~6時の間、教室とし  
 て利用できる方(貸し会場も可)

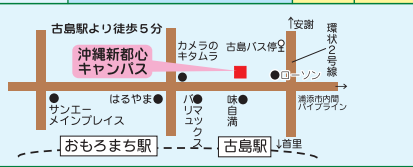
学研のせんせいの声

家でできるから、うちの子に「お帰り!」って  
 言ってあげられる。通勤時間や勤務時間  
 にしばられないし、仕事と家庭の両立がしやす  
 くなって、家族も安心みたい!



11月・12月の説明会の日程

説明会日	会場	開始時間	終了時間
11月5日(木)	沖縄南事務局(田原)	10時	12時
11月6日(金)	学研沖縄新都心キャンパス(徳島)		
11月9日(月)	学研ひかり教室(糸満市)		
12月4日(金)	学研沖縄新都心キャンパス(徳島)		



平日の説明会に参加できない方を対象に、土・日の個別説明を  
 実施いたします。(要相談)

お申し込み・お問い合わせは ハヤク ハヤクテン  
 ☎0120-889-100  
<http://www.114154.com/west> 女性の先生 でWeb検索!



のびのび、伸びるぞ。  
**学研教室**

【学研教室】沖縄南事務局  
 〒901-0156 那覇市田原3-1-1 1F  
 TEL. 098-858-8648 (担当: 萩堂・宮川)

# 11月の行事

8日(日)・第27回障害者(10時～15時 開南小学校(社)那覇市身体障害者福祉協会)  
 29日(日)・第11回識名園友遊会(10時～ 識名園 中央公民館)

★プラネタリウム一般投影(毎週日曜日 14:00久茂地公民館)

\*那覇市ホームページ <http://www.city.naha.okinawa.jp/>  
 \*那覇市観光協会ホームページ <http://www.naha-navi.or.jp/>

**地方独立行政法人 那覇市立病院**  
[www.nch.naha.okinawa.jp/](http://www.nch.naha.okinawa.jp/)  
**☎884-5111(代表)**  
**■救急診療(365日・24時間診療)**

診療日時	受付場所	診察場所
月 8:30～17:00	1階 総合受付	1階
水 17:00～翌日8:30	急病センター(地下1階)	急病センター(地下1階)
土・日・祝日、慰霊の日、年末年始の終日	急病センター(地下1階)	急病センター(地下1階)

**■外来診療日割表** ※眼科は完全予約制です。

	内	小	外	整形	皮膚	リハ	泌尿	耳鼻	眼	産婦	歯科
月	○	○	○	○	△	○	○	○	△	○	○
火	○	○	○	○	○	○	○	○	△	○	○
水	○	△	○	○	△	○	○	○	△	○	○
木	○	○	○	○	○	○	○	○	△	○	○
金	○	○	○	○	○	○	○	○	△	○	○

◎午前・午後とも診療 △午前のみ診療 ー休診  
 ○初診・予約外の患者さんは、診療予定人数に達し次第受付を終了します。  
 整形外科の水・金の午前の初診は紹介状持参の方のみ

**市民会館** 〒902-0064 那覇市寄宮1丁目2番1号  
 ☎855-5081 FAX 855-5089 **11月**  
 開館時間：9時～22時/火曜休館

日	催物	開場	開演	入場料
7(土)	金城中学校 第19回吹奏楽定期演奏会	14:30	15:00	¥300
15(日)	仲宗根盛次民謡・古典研究会 30周年発表会	12:30 17:30	13:00 18:00	¥2,000
22(日)	那覇市文化振興会チャリティー公演 第13回 歌・三線・踊り	12:30 17:30	13:00 18:00	前売 ¥1,500 当日 ¥1,900
23(月)	第2回 現代版組踊 「翔べ! 尚巴志」	18:30	19:00	前売大人 ¥2,500 小中高生 ¥1,000 (当日 ¥500増)
28(土)	第26回芸能チャリティー公演	15:30	16:00	¥1,000
29(日)	チャリティー歌謡ショー	17:30	18:00	¥1,000
5(木)	農林水産省補助事業 「食品業界の信頼性向上セミナー」	10:00	10:30	無料
7(土)	パナソニック家電製品展示会	10:00	10:00	無料
8(日)	パナソニック家電製品展示会	10:00	10:00	無料
14(土)	創立40周年記念那覇市母子寡婦福祉大会	12:00	13:00	無料
29(日)	おでかけライブ in 沖繩	11:00	11:00	パンフレット代 ¥500

※主催者・催物の都合により変更することもあります。お問合せは主催者へ。

**パレット市民劇場** 〒902-0015 那覇市久茂地1-1-1 (パレットくもじ9階) **11月**  
 ☎869-4880 FAX 869-4883  
 開館時間：9時～22時/火曜休館

日	催物	開場	開演	入場料
1(日)	第3回吹奏楽団「楽・奏定期演奏会」	15:00	15:30	¥500
2(月)	沖縄県歌謡連盟 秋の歌謡祭	未定	未定	当日 ¥1,500
4(水)	沖縄県歌謡連盟 秋の歌謡祭	未定	未定	当日 ¥1,500
5(木)	第25回うないフェスティバル2009 プレうないDVD上映会「ピース・オン・ウィールズ(生きる)」	13:00	14:00	前売 ¥800 当日 ¥1,000
5(木)	第25回うないフェスティバル2009 プレうないカジノの町は今～沖縄とカジノを検証する～基調講演	18:00	18:30	¥500(資料代)
7(土)	伝統文化継承・創造事業 うちなぐち、エイサー・カチャーシー 成果発表	13:30	14:00	無料
8(日)	名嘉久美子ハートオブミュージックコンサート NPO法人MESHサポートチャリティー	17:30	18:00	一般 ¥1,800 当日 ¥2,000(-20円) 学生 ¥1,000 (当日同じ)
11(水)	平成21年度 人権啓発講演会	13:30	14:00	無料
12(木)	秋の歌謡ショー	12:30 17:30	13:00 18:00	¥1,000
14(土)	日本名作映画劇場2009	9:30	10:00	¥500
15(日)	高田康子リサイタル in 沖繩	18:30	19:00	¥4,000
20(金)	第53回九州地区中学校技術・家庭科教育研究大会 NPO法人ネットワーク「地球村」高木善之氏講演会 ～美しい地球を子どもたちに～	9:15 18:45	9:45 19:00	無料 前売 ¥1,000 当日 ¥1,500
21(土)	津軽三味線・石井流 沖繩公演	17:30	18:00	¥2,500
22(日)	キエフナイチンゲールコンサート(チャリティー)	13:30	14:00	¥1,500
23(月)	カーペディエム ピアノコンサート Vol.5 ～二台ピアノとソロ～	17:30	18:00	一般 ¥2,000 学生 ¥1,500 (当日各 ¥500増)
28(土)	グレンツェンピアノコンクール公開レッスン	12:30	13:00	一般 ¥2,500 高校生以下 ¥1,000
28(土)	第20回ピアノ発表会	18:30	19:00	無料
29(日)	第10回那覇シティアンサンブル定期演奏会	13:30	14:00	無料
30(月)	2009 49th ACC CM FESTIVAL	13:00	13:30	無料

※主催者・催物の都合により変更することもあります。

**新型インフルエンザの対応について**

市民のみなさまには、より一層の感染拡大防止に努めていただきますようご協力をお願いいたします。

これまでどおり「手洗い・うがい」をこまめに行い、発熱や咳、関節の痛みなどインフルエンザのような症状があれば、自宅での休養をとり、水分と栄養補給を十分に行い、かかりつけ医に相談しましょう。咳、くしゃみなどの症状が気になる場合は、マスクを着用するとともに、外出を控えるなど感染拡大防止にご協力ください。

お問い合わせ 総務課 ☎862-9911



回……日時・期間 問……お問い合わせ 対……対象 内……内容  
 場……会場・場所 申……お申し込み 定……定員 費……費用  
 ◆講座・催しものなどで特に記載のないものは  
 ①誰でも参加可(申し込み不要) ②費用は無料です。

## お知らせ

### 那覇市教育委員会は「とまりん」へ移転します!

現在、与儀公園近くにある教育委員会庁舎の窓口や事務室は、庁舎の老朽化のため、12月26、27日に「とまりん」の2・3階へ移転します。※詳しくは、市のホームページをご覧ください。

### 那覇市営住宅空家入居者募集

平成21年11月期市営住宅空家入居者募集を次のとおり行います。応募者が多数の場合は、抽選により入居者を決定します。

団地名	募集戸数
石嶺(新)	3戸
汀良	2戸
末吉	4戸
小禄	6戸
安謝	3戸
新都心	3戸
繁多川	5戸
辻	2戸
計	28戸

【入居資格および入居基準】入居資格などの詳細は「募集のしおり」をご覧ください。【募集のしおり・申込書】の配布期間と場所】11月2日(月)～9日(月)市営住宅室(銘苅庁舎4階)、仮庁舎総合案内(仮庁舎A棟1階)

申11月11日(水)～13日(金)の9時～11時半、13時～16時に久茂地公民館1階ロビーで申し込む

### 平成21年度那覇市農業振興対策補助事業について

市では、農業の振興および育成を図るため、次のとおり補助金を交付しています。

【補助事業名】①地域増進奨励補助事業(補助率:経費の50%以内)②優良農機具購入補助事業(補助率:経費の50%以内)③園芸作物出荷補助事業(補助率:経費の50%以内)④園芸作物生産機材購入補助事業(補助率:経費の50%以内)

対那覇市農業基本農家台帳に農家登録をしている農家で、市税および国民健康保険税を滞納していないもの  
 申平成22年1月29日(金)まで 問商工農水課(☎951-3209)

### インターネット公売のご案内

市では、差押えた市税滞納者の不動産(畑・宅地)および動産を、ヤフー株式会社が提供するYahoo!オークションの公売システムで公売を実施します。公売システムでの参加申し込みを11月17日(火)13時から30日(月)17時まで受け付けます。なお、動産の下会见など詳しくは市ホームページをご覧ください。問納税課(☎867-5936)

### 平成21年度那覇市小口資金融資受付中

	一般小口資金	特別小口資金 ※個人事業所のみ
資金使途	運転、設備、運転設備、転業	運転、設備、運転設備
限度額	750万円	750万円
融資期間	運転、転業(5年以内)、設備、運転設備(7年以内)(据置6月以内)	運転(5年以内)設備、運転設備(7年以内)(据置6月以内)
年利率	2.65%	2.45%
保証料	無担保 0.45～1.45% 有担保 0.35～1.35%	0.6%
保証人	個人は必要に応じて法人については、代表者が必ず連帯保証人となります。	不要

対市に事業所を有し、業歴が6か月以上(特別小口は1年以上)の小規模事業者 申平成22年3月31日(水)まで 問商工農水課(☎951-3212)、那覇商工会議所(☎868-3758)

### 特定計量器定期検査を受けましょう

取引または証明に使用する計量器は、2年に1度定期検査を受けなければなりません。今年、定期検査の年です。市では、11月中旬に10か所の場所で検査を実施します。※詳しくは担当課まで 問なはまちなか振興課(☎863-1750) 沖縄県計量検定所(☎889-2775)

### 平成21年度「赤い羽根共同募金運動」へのご協力について

「地域の福祉、みんなで参加」をスローガンに「赤い羽根共同募金運動」が、12月31日まで全国一斉に展開されています。赤い羽根に寄せられる善意は、それぞれの「地域」や「施設」で福祉を高めるために使われています。市民のみなさま、募金の趣旨にご理解をいただき、今年もご協力をお願いいたします。 問沖縄県共同募金会那覇市支会(☎857-7766)

### 成人講座「上間学Ⅱ～残そう!伝統の技・旗頭づくり～」

回11月11日(水)～12月16日(水)15時～16時半(毎週水曜日・全6回) 場 上間自治公民館 内 旗頭づくりを見る・学ぶ・体験する 対市在住・在勤の成人男女(大学生も可) 定10人(先着順) 申11月6日(金)までの9時～17時(土・日・祝日を除く) 費無料(ただし保険料等として1,000円程度徴収)

### 乳幼児学級「ぼっかぼからんど」

回11月12日(木)～12月3日(木)10時～12時(毎週木曜日・全4回) 場 小祿南公民館 内 絵本と子育て、性の健康教室、体をほぐして心もほぐそう、子育て交流会 対乳幼児の保護者優先。市在住、在勤の方優先 定12人(先着順) 申11月6日(金)までの9時～17時(土・日・祝日を除く) 費無料(ただし

県道開通75周年記念「国際通り物語」展



左「開通当時の新県道」  
右「にぎわいを見せる国際通り」

沖縄戦以前の那覇の中心地は、那覇港に隣接する現在の那覇市東町、西1丁目一帯で、官公庁や銀行、各種商店が軒を並べ、市場には多くの人が集まりにぎわっていました。商業都市であった那覇と、首里城を中心とする王都として栄えた首里を結ぶ道は、琉球王国時代に「長虹堤」と呼ばれた道を通り、崇元寺から安里を抜け首里に行くのが一般的でした。一方、当時の国際通り一帯は、道もなく、松尾の丘陵に造られた墓が点在し、ガープ川や安里川の周辺に湿地帯が広がる場所、わずかに壺屋や牧志(現三越裏側)に集落があるだけでした。

が上之蔵町から県庁前(現県庁前広場)に新築移転したのを契機に、那覇(県庁)と首里を結ぶ道、いわゆる近道建設の必要性が出てきました。1932年(昭和7年)6月県庁前から工事が始まり、松尾・牧志の丘陵・湿地帯を通り安里に至る約1.6kmの一本道の県道が、75年前の1934年(昭和9年)5月に開通しました。当時、新県道と呼ばれたこの道が、今の国際通りの前身です。今回の企画展では、「国際通り」の戦前・戦後の写真を中心に、戦後の道路改修、国際通りで行われた行事、周辺の劇場や施設などを紹介します。

【展示会】 11月6日(金)～12月27日(日) 毎週木曜日休館 お問い合わせ 那覇市歴史博物館 電話 869-5266

英会話&資格 秋のコース最終受付中!

10,000円 割引チケットプレゼント 11/30(月) 29(日)は特別オープン 月額9,037円からの英会話! 初心者～上級者までレベル別レッスン 日常英会話コース

英会話トライアルコース 10回19,800円(先着20名) 小学校英語指導者資格取得コース 2011年の小学校英語導入に向けてますます人気の資格取得コース

子ども英会話 ～1歳から中学生までの年齢別クラス～ 楽しい英会話、1ヶ月体験してみませんか? 3歳から受付! 各クラス定員制です。お申し込みはお早めに!

無料体験レッスン(一般英会話&子ども英会話)実施中! 11/29(日)は日曜特別オープン AEON 英会話イーオン 那覇国際通り校



家族と紡ぐ長寿の喜び ～平成21年度新百歳慶祝訪問～

那覇まつりのメインイベントである「那覇大綱挽」が10月11日(日)、国道58号、久茂地交差点で行われ、観光客を含む約1万5千人が綱挽に参加しました。参加者は、ドラや「ハイヤ」の掛け声にあわせ、一斉に綱を挽き、会場は参加者の熱気に包まれました。規定の30分を経過しても勝負はつかず、今年の綱挽は引き分け。これで通算成績は、東西ともに12勝12敗12引き分けとなりました。

9月21日(月)の「敬老の日」を前に、翁長市長が9月19日(土)、新百歳となる比嘉トミさんを訪ね、写真入りの祝状と内閣総理大臣からの銀杯を贈りました。テレビでのスポーツ観戦が好きで、食べ物の好き嫌いもほとんどないというトミさんに、翁長市長は「元氣なお姿を拝見できて大変うれしく思います。是非、長寿日本一になっていただき、那覇市から長寿の島・沖縄を発信してください」と声をかけ、トミさんの長寿を祝いました。



無病息災のお守り「枝綱」は持ち帰りましたか? ～第39回「那覇まつり」～



自分の体力に自信ありますか? ～第4回スポーツフェスティバルinなは～

市民のみならず、それぞれの体力や年齢に応じたスポーツ・レクリエーションを楽しむことで、日頃の運動不足の解消につなげてもらおうと10月12日(月)、那覇市民体育館で「第4回スポーツフェスティバルinなは」が開催されました。メインアリーナで行われた「体力測定会」では、多くのみなさんが反復横とびや上体起しなど6種目に挑戦。測定結果を見て笑顔を見せる方や「もっと運動続けたい」と、肩を落とす方など、参加者の様子も悲喜こもごもでした。

10月7日(水)、「那覇市マチグァー支援基金事業」の補助交付決定式が行なわれ、補助金の交付が決まった10団体の代表者が出席しました。翁長市長は、「私自身、マチグァーの人と人との暖かい繋がりを感じて育ちました。那覇の風土を感じられるような活性化につなげて行きたいと思っています」と、話しました。団体の代表者のみなさんは、地域の人々に愛される通りに行きたいというやる気にあふれていました。



地域に愛される活力ある マチグァーをつくっていきましょう! ～那覇市マチグァー支援基金事業補助交付決定式～