

那覇まちま〜いガイド

小菅 陽子さん
(こすが ようこ)

初発号のガイドということで、とても緊張しました。でも、お客さまも優しく案内を聞いてくれたので、バスが進むにつれて、だんだんリラックスしてガイドができました。個人的にも世界遺産の識名園がとても好きなので、市民のみなさまに識名園をはじめ、那覇のすばらしい文化や歴史、楽しいスポットについて、もっと知っていただきたいです。ぜひ、お気軽に「ゆいゆい号」をご利用ください。



「ゆいゆい号」愛称名付け親

宮城 杏子さん
(みやぎ あこ)
泊小4年生

バスの名前が自分の決めた名前になって、とてもうれしいです。この名前は「ユイ・ユイ・ユイ〜ユイマール!」という歌を聞いて、お母さんといっしょに考えました。ユイマールの言葉のように、みんなを結び、みんなに親しまれるバスになってほしいです。

沖縄初!

観光に

通勤に

買い物に

移動に



那覇ま〜い

那覇市内観光周遊バス
Naha Sightseeing City Loop

ゆいゆい号

琉球王朝時代からの歴史、文化を感じさせる首里城跡や識名園。商業施設が立ちならび、にぎわいのある新都心地区や国際通り。本市には、観光客だけでなく市民・県民もひきつける“スポット”が数多くあります。そんな魅力溢れる場所を楽しいガイドとともに便利に結ぶのが、オリジナルの紅型柄にラッピングされた「市内観光周遊バス 那覇ま〜い ゆいゆい号」! 今日、ゆいゆい号が気持ちよく華やかに那覇のまちを巡っています。

沖縄初! 市内にある人気の観光スポットを毎日巡っているのが「観光周遊バス 那覇ま〜い ゆいゆい号」。すでに、街中で見かけて、あのバスはなんだろう!? と気になっていた方も多いのではないのでしょうか。

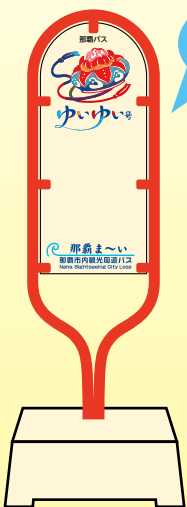
一般社団法人 那覇市観光協会へ業務を委託し、那覇バス株式会社との連携のもと、6月1日より運行を開始しています。愛称は一般公募により、泊小学校4年生の宮城杏子(みやぎ あこ)さんの「ゆいゆい号」に決定しました。

ゆいゆい号の特徴は、那覇の歴史や文化にくりわしい那覇市観光協会の那覇ま〜いガイドがバスに同乗していることで、那覇の観光地や歴史・名所の説明に加え、季節ごとのイベントや旬な話題を聞きながら、市内をバスで巡ることができることです。もちろん、観光だけでなく、通勤通学など普段の移動にもとても便利です。ゆいゆい号で、あなたの知らない那覇の新たな発見があるかもしれません。



1日10便に
那覇ま〜い
ガイドが
乗車します。

ゆいゆい号の
バス停はこの標識が
目印です。



主な紙面

- 特集 観光周遊バスゆいゆい号
- ヘルス・トリビュン
- ほけんインフォメーション
- ミ特集 WIFEリースポット
- 環境トピック/その他
- ニュース・ダイジェスト

【お問い合わせ】

観光課
那覇市観光協会
☎862-3276
☎862-1442
「ゆいゆい号」
ホームページ
http://www.nahama-jp

＜早くてもいいね＞
今までは新川営業所で乗換えが必要であった「識名園」首里駅間を直行し、便利になるとともに移動時間も大幅に短縮します。また、停車するバス停が少ないため、まるで「急行バス」のように通常のバスよりも早く移動できます。(一周約75分)
市内をより早く、より便利に移動する手段として、ぜひ、ご活用ください。



- 始発車: 8時30分
- 最終車: 18時
- ※1日25便、20分〜25分ごとに運行!!
- ※施設によって定休日がありますので、ご注意ください。

＜料金もいいね＞
料金も通常の路線バスと同じ大人220円、小児110円(身障者割引あり)。また、那覇市内均一回数券、那覇バス市内定期券もご利用できますので、普段の交通手段としても便利です。さらに、一日乗車券(大人660円・小児330円)なら一日中何度でも自由にバスを乗り降りすることができ、お得です。車内にあるおすすめスポットのパンフレットを見ながら、途中下車でゆっくり観光を楽しめます。

【乗車料金】

- 1回運賃 大人220円 小児110円
(身障者割引 大人110円 小児60円)
- 1日乗車券 大人660円 小児330円
(身障者割引 大人・小児330円)
- ※上記料金に施設の入場料は含まれていません。
- ※身障者割引の場合は、障害者手帳をご提示ください。

ゆいルールもバスも一日乗り放題

バスモノパス

大人1,000円 小児500円
※那覇バス営業所、モノレール各駅でご購入いただけます。

健康づくり協力店を知っていますか？

Health
is not built
in a day



那覇市では、市民の健康づくりを応援するために、ヘルシーメニューの提供や栄養成分表示などを実施する飲食店、弁当屋さんを「健康づくり協力店」として認証しています。この事業は平成 19 年度から始め、現在 55 店舗（平成 25 年 6 月末現在）を数えています。油脂の摂り過ぎや塩分の摂り過ぎなど、日々の食事で気になることは多いのですが、特に外食の機会の多い働き盛りの年代には、自分の健康づくりの応援団と言えます。

厳しい認証要件をクリアした？

健康づくり協力店のような取り組み、事業は全国各地で多く見られますが、那覇市の協力店の特徴をあげてみます。

1. 栄養成分の表示だけでなく、バランスメニューやひかえめメニューを提供している
2. 受動喫煙防止対策を行っている
3. 市が開催する講習会を必ず受講し、外食アドバイザーの丁寧な指導を受けた後、調査員による調査、そして審査を合格するという数段階のハードルをクリアしている

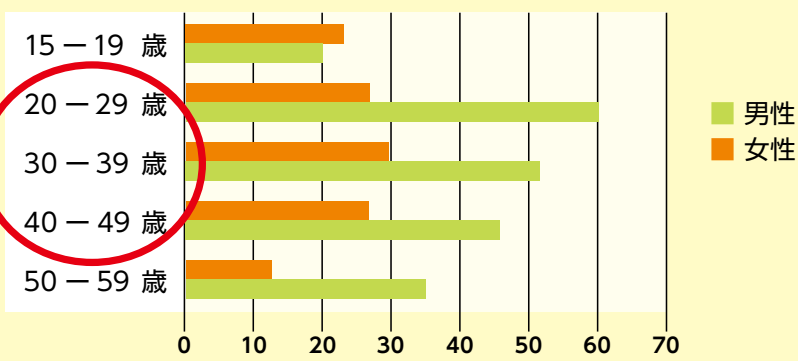
このように、健康づくり協力店になることで、自然にお店としてかなり健康のことについて勉強していただいていますので、健康に前向きなお店としてご利用になれます。



食環境を整備する重要性

平成 23 年度県民健康栄養調査の結果によると、昼食を外食にする方（お弁当、惣菜を含む）の割合は、20 歳以上の男性で 36.1%、女性で 19.9%でした。特に 20 歳代から 40 歳代にかけて、男性で 45 ～ 60%、女性で 25 ～ 30%と高い割合を示していました。このような現状を考えると、健康的な食事を摂るのには、自身の工夫、努力とともに外食を取り巻く環境が大事ということが示唆されます。健康づくり協力店でヘルシーメニューを時々選ぶことも、自分の健康づくりの実践につながります。

昼食を外食にする割合 %（お弁当や惣菜含む）



H23 年度県民健康・栄養調査結果より

かしこく活用しよう！

例えば、1 日 1 食ヘルシー弁当に変えたことで、体重が落ち、身体の調子も良くなったと感じた上、これまでの偏った食生活を見直すようになった、という方がいます。また、認証店の中には、カロリーが気になる方、油脂や塩分の量が気になる方のために、ノンオイルドレッシングや薄味など、量を調整できるヘルシーサービスを実施しているところもあります。

認証申請もどうぞ

しかし、健康づくり協力店はまだまだ多くありません。那覇市保健所では、市民が自分に合った食事を選択できる環境と健康に関する情報を提供し、市民の健康づくりを支援するパートナーをもっと増やしたいと考えています。健康づくり協力店に認証されると、認証証、ステッカー、認証板が交付され、見やすい場所に提示できます。また健康づくり協力店同士や行政との情報交換、相談の場も設けています。

詳しくは那覇市ホームページから、「健康づくり協力店・ヘルシーメニューを食べに行こう！」をご覧ください。

また、今年度認証店を希望する飲食店・弁当店の方は、下記の問い合わせ先までご連絡ください。（8/8 木曜日メ切）

かしこく外食をとるためのヒント



かしこい外食の食べ方

- ① 1 日の総エネルギー量の 3 分の 1（600～700kcal）を目安に選ぶ。
- ② ごはん、パン、めん類の主食は自分の適量を食べ、多い分は残す。
- ③ 1 品はたんぱく質源（肉、魚、卵、大豆製品）の入っているメニューを選ぶ。

不足しがちな栄養を 1 品で補う

たんぱく質やビタミンが不足しがちな外食をとった場合は、後からでもいいので次のような食品でバランスをとりましょう。

牛乳・ヨーグルト

良質たんぱく質、ビタミン、ミネラル、カルシウムなど栄養の宝庫。めん類が少なかつた場合の栄養補給にオススメです。

1 日の目安量：
コップ 1 杯程度



野菜のおかず

ビタミン・ミネラルの補給におひたし、煮しめ、サラダなど野菜の少ないメニューの時にぜひ一品。



果 物

ビタミン補給に最適。柑橘類が手軽で便利です。



1 日の目安量：みかん 2 個程度

お問い合わせ 健康増進課（那覇市保健所内） ☎853-7961（内線 6009）

市が認証する「健康づくり協力店」のこだわりのレシピ紹介

こだわりのレシピ

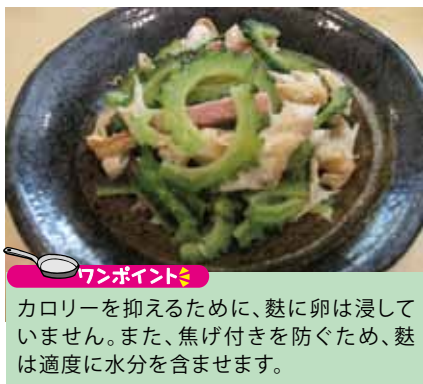
健康づくりは食事から

「ゴーヤー・麴チャンプルー」

1 品の調理時間：15 分
（1 人分 カロリー：172kcal、塩分：1.2g）

材料（2 人分）

- 車麴 …………… 1 本
- ゴーヤー（大） …… 1 本（約 300g）
- ポーク …………… 30g
- 油 …………… 小さじ 2
- 塩 …………… 少々
- だしの素 …………… 小さじ 1
- しょうゆ …………… 小さじ 1



ワンポイント

カロリーを抑えるために、麴に卵は浸していません。また、焦げ付きを防ぐため、麴は適度に水分を含ませます。

作り方

- ① ゴーヤーは縦半分に切り、中のワタを取り除いてスライスする。ポークは 4 ～ 5 cm の短冊切りにする。
- ② 麴を 3 ～ 4 等分に割り、水に浸す。食べやすい大きさにちぎって水気を絞る。
- ③ フライパンに油を熱し、ゴーヤーを炒める。水を少々入れた後、麴とポークを加えて更に炒める。調味料で味付けしよく混ぜ合わせる。

栄養士の Good

沖縄の夏のお野菜を代表する「ゴーヤー」。苦味成分のモモルデシンは胃腸を刺激して食欲を増進させ、チャランチンやポリペプチド-P は血糖値を抑える働きがあります。さらに、加熱で壊れにくいゴーヤーのビタミン C と車麴の豊富なたんぱく質と鉄分が貧血予防にも役立ちます。

健康づくり協力店

『カプリ・オール』

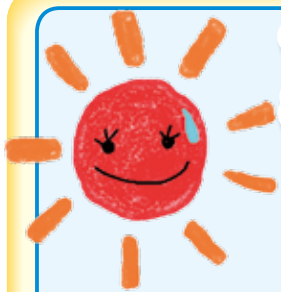
住所：那覇市銘苅 335-10

営業時間：11:30～15:00

定休日：日・祝祭日

電話：869-4941

お問い合わせ 健康増進課 ☎853-7961 FAX 853-7965



夏本番! 熱中症に注意!

熱中症とは、体内の水分や塩分（ナトリウムなど）のバランスがくずれ、体温の調節機能が低下し、体内に熱がたまって、さまざまな症状をおこす病気で、重症になると命の危険もあります。暑い夏を元気に過ごすため、熱中症のことをよく知り、しっかり予防しましょう。

予防対策

こまめな水分・塩分の補給

炎天下での長時間の作業や海水浴はさける

通気性の良い涼しい服を着る

扇風機やエアコンを使った温度調整

打ち水をする

日傘や帽子の着用

日差しを遮り風は通す

●節電を意識するあまり、熱中症予防を忘れないようご注意ください。

●体調が悪いとき、朝食抜きや睡眠不足、二日酔いのときは、暑い環境を避けましょう。

●高齢者の方や子どもは特に注意が必要です。こまめに水分補給したり、扇風機やクーラーを使って、温度調整をしましょう。



応急処置

「めまい・立ちくらみ・頭痛・吐き気」などの症状の方を発見したら…

- ①涼しい場所へ避難させる
- ②衣服をゆるめ、からだを冷やす
- ③水分・塩分を補給させる

自分で水が飲めない、動けない、意識がはっきりしない場合は、ためらわずに救急車を呼びましょう!



お問い合わせ 健康増進課 ☎ 853-7961

去年の健診結果が改善!

～保健しどうの現場から その②～

60代男性 Bさん



「認知症で徘徊癖がある母の介護のため、運動する時間がとれません。夕食も午後10時過ぎになることが多いので、その間にお腹がすくと菓子パンやサターアングギーなど間食が増えてしまいます…」

あといっしょ頑張り!

DATA	基準値	昨年	今年
●体重		72.2	70.1 ↓
●BMI	～24.9	27.4	26.9 ↓
●腹囲 (cm)	男～85	91	92 ↑
●中性脂肪	～149	330	207 ↓
●LDL コレステロール	～119	192	169 ↓
●尿酸	～7	7.2	6.4 ↓
●血糖	～99	112	103 ↓
●HbA1c (NGSP 値)	～5.5	5.7	5.4 ↓

お母さんの介護で食事時間が不規則になりがちのようですが、食事摂取量を減らして **-2kg の減量に成功**し、昨年よりも健診データが改善しました。本人の努力が伺えます。

今年の保健指導では、菓子パンやサターアングギーを控えることと、遅い夕食は肥満につながる一因なので、夜10時過ぎにドカ食いにならない工夫として、夕方6時と8時頃に小分けにしてつまむ『分食』を勧めました。

また、体重は減っているものの腹囲は少し増えているため、運動をお勧めしたかったのですが、時間を作りにくいようなので、まずは食事改善から始めることになりました。Bさんは新たに、今の体重の5% (3.5kg) を減らす目標を掲げ、6ヶ月後に再度、面談を約束しました。改善、応援します!



保健指導スタッフ

お問い合わせ 特定健診課 ☎ 862-0564

3歳児健診を受けましょう!

市では3歳6か月～3歳7か月のお子さんを対象に3歳児健診をご案内しています。しかし、平成24年度的那覇市の受診率は75.7%で、全国の受診率91.9% (平成23年度) と比べると低い受診率になっています。健診では、視覚、聴覚、運動、発達等の心身障害、その他の疾病及び異常を早期に発見し、適切な指導を行い、医療や保健につなげています。著しく成長する時期だからこそ、お子さんの成長を確認してみませんか? 日頃の育児の疑問や不安を相談しましょう。

- 場所: 那覇市保健センター (那覇市金城 3-5-3)
- 時期: 3歳6か月～3歳7か月の時期にご自宅に問診票を送付します。
- 費用: 無料
- 健診の主な内容: 問診・身体測定・歯科診察・小児科診察・歯科相談・保健相談・栄養相談
- 健診のポイント: お子さんの生活習慣や子育てについて、医師や保健師が相談にのります!

言葉の心配はありませんか?

目や耳の診察をしてみよう!

身長、体重はどのくらいになったかな?

食事やおやつのとおり方を一緒に確認しましょう!

むし歯予防のポイントとフッ素塗布が無料でできます。

お問い合わせ 地域保健課 ☎ 853-7962

<div> <div> 地方独立行政法人 那覇市立病院 ☎ 884-5111(代表) </div> </div>						
ゆいレール:「市立病院前」下車 [24時間 365日診療体制]						
・診察をお受けできない場合がございます。お問い合わせください。 ・他の医療機関からの紹介状をお持ちでなく受診された際(初診時)に、初診料とは別に 初診時選定療養費 3,150円 が必要となります。						
<div> <div>診療時間・受付場所</div> <div>月～金 8:45～17:00 [1階総合受付] 左記以外の時間 [地下1階急病センター]</div> </div>						
	時間帯	月	火	水	木	金
内科	午前	○	○	○	○	○
	午後			予	紹	
小児科	午前	○	○	○	○	○
	午後			予	紹	
外科	午前	○	○	○	○	○
	午後			予	紹	
脳神経外科	午前	○	○	紹	○	○
	午後	予	紹	予	紹	予
皮膚科	午前	○	○	○	○	○
	午後		予	紹	予	紹
産婦人科	午前	○	○	○	○	○
	午後			予	紹	
耳鼻咽喉科	午前	○	○	○	○	○
	午後	予	紹	予	紹	予
眼科	午前	予	紹	予	紹	検査
	午後	予		予		予
※8月26日(月)から火曜・木曜日は手術日となるため、外来診療をお受けできません。						
整形外科	午前			予	紹	
	午後			予	紹	
泌尿器科	午前			予	紹	
	午後			予	紹	
歯科口腔外科	午前			紹		
	午後			予		

予・・・予約のある方 紹・・・紹介状持参の方



献血、やろうよ!

あなたのすぐ近くに病気やけがなどで血液を必要としている人がいます。血液は人工的にはつくれず、また長期間保存することもできません。高齢化が進んで、血液はますます必要となつていますが、献血をする人は年々減ってきています。

医療現場で利用される血液は、みなさまの善意による献血によって支えられています。年に複数回献血をしていただくことで、副作用の少ないより安全性の高い血液を使用できます。献血へのご理解・ご協力をお願いします。

特に若い方々による成分献血・400ml献血へのより一層のご協力をお願いします。

お問い合わせ 那覇市献血推進協議会 (健康増進課) ☎ 853-7961

子宮頸がんワクチン予防接種について

市では、子宮頸がんワクチン予防接種について副作用が起きる可能性があるとの国からの勧告を受け、現在積極的な接種の呼びかけや案内を行っておりません。

しかし、定期接種として無料接種は継続実施していますので、接種を希望される方は、ワクチンの有効性とリスクを理解した上で接種してください。

1回または2回の接種が終了し、今後の接種を迷っている方は担当医と相談することをお勧めします。

また、現状ではワクチン接種を行わないと考えている方は国の積極的勧奨が再開してから、あらためて接種の是非をご検討ください。

お問い合わせ 健康増進課 ☎ 853-7961

20代・30代のための糖尿病予防健診・保健指導

那覇市保健所では、職場や地域で健診の機会がない20～30歳代の方へ無料で簡易健診・保健指導を実施しています。生活習慣病は症状がなく、若い世代から進行している場合も少なくありません。「数年、健診を受けていない」「お腹回りが気になる」「家族が糖尿病や高血圧で治療中」という方など、健診を受けて早い時期から自分の身体の状態を確認しましょう。

- 内容: 身体測定、血液・尿検査、保健・栄養指導
- 対象: 20～30歳代の方 (昭和49年4月1日～平成6年3月31日生まれ) ※那覇市国保加入者を除く (国保加入者は特定健診課へお問い合わせください)。
- 日時: 毎週火曜日 9時～16時
- 場所: 那覇市保健所1階
- 費用: 無料
- 申込: 電話 (※要予約) 1日11人まで ※午前予約の方は朝食を食わずにお越しください。



お問い合わせ 健康増進課 ☎ 853-7961

つながる街「なは」を楽しもう!

8月4日から**無料公衆無線 LAN サービス**がスタート!!

那覇市では、誰でも無料で使える公衆無線 LAN サービスを、8月4日からスタート! スマートフォン、タブレット端末、パソコンなどの機器には、無線 LAN 機能 (Wi-Fi) が搭載されており、Wi-Fi フリースポットで誰でも無料でインターネットに接続することができます。また、公衆無線 LAN サービスの開始に合わせ、現在地周辺の店舗情報をリアルタイムに提供するポータルサイト「NAHAPO (なはぽ)」の開設、スマートフォンアプリの提供、GPS 連動情報案内といったさまざまなサービスを開始します。これらの取り組みは、那覇市を訪れる方の利便性の向上、観光客の増加などを目的とし、将来の那覇市の発展につながる環境を整備するものです。“つながる”街「なは」がより便利に、より楽しく、那覇を訪れる一人一人を“つなげて”いきます。

Q 無線 LAN サービスとは?

パソコンやスマートフォンなどで、物理的な線を繋がなくてもインターネットやメールができるサービスです。無線 LAN サービスを「Wi-Fi」と呼ぶことがありますが、「Wi-Fi」とは国際的な業界団体の認証及びその認証を受けた機器に付けられる名称で、今回提供するサービスは業界団体の認証を受けたサービスです。

Q Wi-Fi フリースポットとは?



▲このステッカーが Wi-Fi フリーエリアの目印

「Wi-Fi」は各種通信事業者から提供される場合が多く、その通信事業者との契約が前提になります。Wi-Fi フリースポットとは通信事業者との契約がなくても利用できるインターネット接続サービスで、無料で利用できます。

Q ポータルサイト「NAHAPO (なはぽ)」とは?

那覇市の見どころがたくさん掲載されているホームページで、「なは×さんぽ」が語源です。飲食、お土産、観光地などの情報があり、新しい那覇の発見があるかもしれません。

Q スマートフォンアプリ「マブヤーの宝探しゲーム」とは?

スマートフォン用のアプリとして「マブヤーの宝探しゲーム」を提供します。このアプリをダウンロードすると、国際通り周辺で宝探しをして遊ぶことができます。宝探しに参加して、悪の軍団「マジムン」から大切な魂を取り戻そう!

くわしくは web → <http://nahapo.jp> (NAHAPO サイト) >

【お問い合わせ】 なはまちなか振興課 ☎867-5260

ハイサイ! 街角インタビュー



こやま ゆうま 呉屋 優真くん(城西小5年) 【ともだちや学童(首里山)川町】

漫湖チユラカーギ作戦29 参加

6月22日(土)、漫湖・水鳥湿地センターには子ども達や青年、学生や企業など様々な人々が集まりました。みなさんの協力の下、水鳥をはじめ貴重な動植物が生息する漫湖をきれいにしようという「漫湖チユラカーギ作戦29」が行われました。立っているだけでも汗が出てくる程の晴天の中、「一所懸命ゴミを拾っていたのが首里山川町から参加した「ともだちや学童」の呉屋優真(こや ゆうま)くん(城西小5年生)。

漫湖の豊かな自然がこれからも保たれるように、みなさんご協力今後ともユタサルグトウ、ウニゲーサビラ!

環境トピック

もったいない MOTTAINAIと4R

那覇市の推進するごみ減らしの 4R



「Refuse」(拒否)の「R」を一つ加えた「4R」としてごみの減量・資源化の推進に取り組んでいます。

【お問い合わせ】 廃棄物対策課 ☎951・3231

皆さんは故ワンガリ・マータイさん(以下、マータイさん)をご存知でしょうか。マータイさんは、2004年に環境分野で初のノーベル平和賞を受賞したケニア出身の女性で、ケニア共和国の環境・天然資源省副大臣や国連平和大使を務めた方です。そのマータイさんが来日した際、日本の「もったいない」という言葉に出会いました。環境の3R(Reduce)「ごみ削減」、「Reuse」(再利用)、「Recycle」(再資源化)に限りある資源に対する Respect(感謝・尊敬の念)を込めた言葉「もったいない」。この言葉に感銘を受けた彼女は、世界共通語「MOTTAINAI」として広めることを提唱しました。この言葉は、本市のごみの減量・資源化の推進についても重要な意味を持っています。

本市のさらなるごみ減量・資源化を図る上での課題の一つが「生ごみの減量」です。生ごみはもやすごみ全体でも大きな割合を占めており、そのほとんどは残飯ですが、中には手つかずの食料品も含まれています。本市が過去に実施したごみの組成分析検査(どのようなごみがどれだけ捨てられているかを調べるための調査)において、ほとんど手つかずの食料品が数多く含まれていたことがありました。(写真)



- ①何が必要か、買い物に行く前に冷蔵庫をチェックしましょう。
- ②どのくらい必要かを考えて買いましょう。
- ③料理は作り過ぎに注意し、残さないようにしましょう。

食料品だけでなく、限りある資源への感謝・尊敬の念を持つことによって、ごみの減量・資源化を一層推進することができます。豊かになった今だからこそ、忘れかけていた美しい言葉「もったいない」、世界に誇れるべき言葉「MOTTAINAI」について見直してみましよう。本市の推進する「4R」についても、是非「MOTTAINAI」の心を持ってご協力をお願いいたします。

6/13 より便利で快適に！ 沖縄都市モノレール延長整備！

定時定速で走り、県民市民の足として定着しているモノレール。その延長整備事業のため、「建設現場事務所（浦添市前田）開所式」が行われました。延長区間は現在終着駅の首里駅から石嶺、さらに浦添市の経塚、前田、浦西を結ぶ 4.1km で 4つの駅を設けます。この事務所には事業を担当する沖縄県および那覇市、浦添市の職員が常駐しています。

モノレール延長整備は、これまで調査や設計が主でしたが平成 31 年（2019 年）春の開業に向け、今年度から本格的に工事を着工いたします。沖縄県、那覇市、浦添市、沖縄都市モノレール株式会社が連携して事業を進めてまいります。

【お問い合わせ】

沖縄県 土木建築部 都市計画・モノレール課（建設現場事務所）☎ 943-5520



なはのホットな話題は
市ホームページで

那覇市 市政ナビ 検索



見事三連覇！Eisa-Crew CROWN(エイサークルクラウン)



安全祈願のくわ入れの儀



座安尚子さん（左から 2 番目）

6/30 伝統文化の継承と 新しい文化の創造！

創作エイサーを通じて、伝統文化の継承と新しい文化の創造、青少年の健全育成を図ることを目的に毎年開催されている「太鼓フェスティバル in なは創作エイサーコンテスト」が、今年も那覇市民会館で行われました。

今年で第 7 回目となるコンテストは、市内外から 12 団体が参加。各団体ともに迫力ある優れた創作演舞を披露しました。そして、見事グランプリを受賞したのは「Eisa - Crew CROWN(エイサークルクラウン)」。

クラウンは一昨年・昨年に続いたのグランプリで、コンテスト初の“三連覇”を達成しました。

6/25 大切な方への思いを いつまでも

老朽化した識名霊園内北納骨堂の建替えにともなう「那覇市民共同墓および納骨堂」建設工事安全祈願祭が多くの関係者が参加して行われました。今回建設される市民共同墓は、本市における公営墓地用地の確保の困難性などを検討した結果、効率よくお骨を収容できる新たな形のお墓（「合葬型市民共同墓」（仮称））を合わせて整備します。

公営としては『県内初』の 80m の合葬室と 4,400 の納骨壇を備えた、新たな形態の公営墓地として来年 2 月の完成を予定しています。



完成予想図

6/21 技術と経験を生かした 国際支援！

平成 25 年 6 月～平成 27 年 6 月の 2 年間、JICA ボランティアとしてウガンダ共和国へ派遣される本市出身の座安尚子さんが、出発の前に、市役所を訪れました。

座安さんは「学生時代から異文化に興味がありました。ウガンダでは、中高生にコンピューター実習授業や課外活動を行います。システムエンジニアとして身に付けた技術、経験を活かし、2 年間いろいろなことに挑戦していきたいです」とボランティアへの抱負を語りました。



（7 月 7 日）ライトダウン星空観覧会



（7 月 7 日）「めんそーれ沖縄・那覇デー」と称し、東京ドームで開催された「巨人対 DeNA」戦



7/8 那覇について語り、想い、愛し、 那覇のために出来ることを！

7 月 8 日は語呂合わせで「なは」と読めることから、毎年 7 月 8 日を「なはの日」としています。なはに愛着をもち、「わがまち那覇」について考える機会を持っていただこうと、市内各地で市役所をはじめ、各種団体、地域、企業、商店街、通り会が様々なイベントを実施しています。今年も、この日を挟んだ期間、県内外でいろいろな楽しいイベントが行われました。

7/13・14 「きれいな風景 残していこう 自然いっぱいの ウチナーの島」

「第 4 回 沖縄県子ども環境会議」が 7 月 13・14 日の 2 日間、漫湖水鳥湿地センターおよび糸満青少年の家で開催されました。この環境会議は、沖縄県内でラムサール条約に登録されている 5 湿地（漫湖、慶良間諸島海域、久米島の溪流湿地、石垣島の名蔵アンパル、宮古島の与那覇湾）を含む県内各湿地の連携を図り、そこで活動している子どもたちの交流の場をつくることを目的に開催されています。会議では、各団体の活動報告やフィールドワーク、専門家による講演会などが行われ、参加者は 2 日間を通して、互いの交流を深めました。

また、会議の最後には「宣言文」を参加者全員で話し合い決定。宣言文「きれいな風景 残していこう 自然いっぱいの ウチナーの島」を全員で宣言しました。



みんなで考えた「宣言文」を前に記念撮影！



オープニングを飾ったミッチー&津嘉山正明 with スパイス

7/5 夕暮れのひとときに、 ジャズでスウィング♪

夜空の下、おしゃれなジャズのライブ演奏を市民のみなさまにお届けし、ご好評いただいた昨年の「ジャズ ナイト イン 那覇」。今年も引き続き週末の那覇の夜を満喫していただくため、名称を「NAHA JAZZ（なはジャズ）」と変え、来年 2 月まで毎週金曜日、土曜日の午後 6 時～9 時、市内各地でジャズライブステージを実施します。

そして、そのオープニングイベントが、パレットくもじ前広場で行われました。県内外で活躍するジャズミュージシャンの演奏を毎週末、那覇で楽しむことができますよ！南国の夏、夕暮れから夜へと涼しくなるひとときに、ジャズのスウィングに身をゆだねてみませんか！？



食品衛生月間

8/1(木)
▼
8/31(土)

～夏本番！食中毒にご注意を！～

市では、市民のみなさんが安全で安心な食生活を送ることができるよう、8月1日～31日の1ヵ月間を「食品衛生月間」と定め、食中毒に関する注意を呼びかけるとともに、様々な行事を通じて、食品衛生について分かりやすく普及・啓発を行っていきます。

平成24年度に県内で起きた食中毒事故は18件、患者数は232人でした。食中毒事故は毎年発生しており、特に夏は全国的にみても発生しやすい季節です。そこで8月の「食品衛生月間」の期間中、市では「食品営業施設への監視強化」や「食品衛生月間キャンペーン」を実施し、食の安全強化に取り組みます。

また期間中は、那覇市保健所1階ロビーで食品衛生に関する「パネル展示」も行います。市民・事業者・行政が力を合わせて、安全・安心な食生活を送るために食中毒“ゼロ”を目指しましょう！

お問い合わせ 那覇市保健所 生活衛生課(食品衛生グループ) ☎ 853-7963 一般社団法人 沖縄県食品衛生協会 那覇支部 ☎ 853-9254

食中毒予防の三原則

毎日の食事を、みなさんご家庭で摂られていると思います。しかし、家庭では飲食店に次いで多くの食中毒事故が発生しているのです。

食品衛生の第一歩として「食中毒予防の三原則」があります。みなさんも、すぐに実践してみてください。



① 菌をつけない(清潔・洗浄・手洗い)

・手洗いはしっかり

調理前、食事前、卵・肉・魚をさわった後、トイレの後、ペットをさわった後など

・調理器具は清潔に

包丁、まな板、ふきんなどは洗剤でよく洗った後に、漂白剤や熱湯で消毒し、よく乾かしてから保管しましょう。



② 菌をふやさない(低温管理・乾燥)

・できあがった料理はすぐに食べる

室温に放置せずに、なるべく早く食べるようにしましょう。すぐに食べれないときはしっかりと冷ましてから冷蔵庫で保存します。

・冷蔵庫の温度管理は適切に

温度の目安は、冷蔵は10℃以下、冷凍は-15℃以下。詰めすぎると冷えにくくなってしまいますので7割までにしましょう。



③ 菌をやっつける(消毒・加熱)

・中心部までしっかり加熱

中心温度75℃1分間以上を目安に。(ノロウイルスには85℃1分間以上が有効です。)



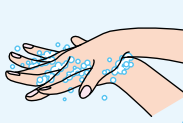
手 キレイに洗えていますか？

～食品衛生は 手洗いに始まり 手洗いに終わる～

1 手のひらをよくこする



2 手の甲を伸ばすようにこする



3 指の間を洗う



4 指先・爪の間を念入りにこする



5 親指と手のひらをねじり洗いする



6 手首も忘れずに洗う



食品衛生月間中の実施事業！

○8月1日(木) 15時～16時30分

<食品衛生月間キャンペーン> (市役所本庁舎前、デパートリウボウ)
キャンペーン式典(市役所本庁舎前)
一日食品衛生監視員による視察(デパートリウボウ 地下商店街)
チラシ配布(市役所本庁舎・デパートリウボウ周辺)

○8月中

<食品衛生に関するパネル展> (那覇市保健所1階ロビー)
<営業者に対する食品衛生講習会> (那覇市保健所)

※くわしくは、生活衛生課または 一般社団法人 沖縄県食品衛生協会 那覇支部 へお問い合わせください。



食の安全を守る“食品Gメン”



食べ物の安全がどのようにして守られているかご存知ですか？那覇市では、食品衛生に関する専門知識をもった食品衛生監視員、通称「食品Gメン」が、食品営業施設の監視を行い、科学的根拠に基づく指導・助言を行って食品事故の防止に努めています。市民のみなさんの食の安全のために、日々、“食品Gメン”が活躍しているんですよ。



那覇市保健所

那覇市保健所 所長メッセージ

ハイサイ グスーヨー チューウガナビラ

夏本番を迎え、市では食中毒を予防することを目的として、8月を「食中毒予防月間」と定め、各種の取り組みを実施します。

沖縄の夏は高温・多湿で、特に食中毒の発生しやすい季節となっており、例年カンピロバクター、サルモネラ属菌などの細菌による食中毒が発生しています。昨年は、那覇市内でカンピロバクターを原因とする食中毒が4件、魚のシガテラ毒による食中毒が1件発生しました。

これから夏本番を迎えるにあたって、このような食中毒の発生を防ぐためには、食品関連事業者はもとより、食生活を営む市民のみなさま一人一人が食品の衛生や安全性についての情報や知識を身につけ、食品衛生を実践することが大切です。

市では、本年度から保健所を設置して新たに食品衛生に関する市民サービスを自ら実施していくことができるようになりました。この「食品衛生月間」の実施についても、食中毒予防の三原則「つけない・ふやさない・やっつける」を合言葉に、食品衛生の普及を啓発するとともに食品関連施設の衛生監視・指導を行っていきます。

那覇市保健所 所長 国吉秀樹



パンケーキシンドローム

—小麦アレルギーではなくダニだった！
開封済みの粉製品に注意！—

お好み焼きを調理して食べた後に、アレルギー症状が現れる事例が発生しています。呼吸困難や咳、ゼーゼー、じんましん、かゆみ、鼻づまりなどの症状がある場合は注意です。

原因は、開封後に常温で貯蔵された、お好み焼き粉に侵入した『ダニ』。家塵ダニのコナヒョウヒダニや、貯蔵庫ダニのケナガコナダニが小麦粉に混入・繁殖し、口から体内に入ることによってアナフィラキシー(急性の全身性、かつ重度のアレルギー反応)を発症するこの疾患は、『パンケーキシンドローム』とも呼ばれています。

粉製品に混入したダニによるアレルギー症状の事例は、1993年に初めて報告されて以来、国内外で59件発生。一度、開封した粉は長期保存せず、すぐに使い切るか、密閉して冷蔵庫で保管しましょう。特に、お好み焼きなどのミックス粉は小麦粉に比べてアミノ酸や栄養分が多く含まれるため、ダニが増えやすい環境であると考えられます。また、思い当たる症状があれば、すぐに内科か皮膚科を受診してください。その際に、原因になったと思われる粉も持参するとよいでしょう。

那覇市立病院 小児科医師 新垣洋平



ダニによるアレルギーを防ぐには

ダニは体長0.3～0.5ミリメートルと非常に小さいため、輪ゴムやクリップで閉じていても、わずかな隙間から粉に侵入してしまいます。また、ダニアレルギーは熱に強いので、加熱をしてもアレルギー症状の発症を抑えることはできません。

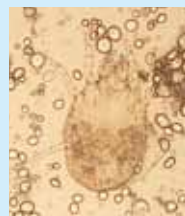
★開封した粉は早めに消費しましょう！

★開封後は密閉容器に入れて保存しましょう！

吸湿やにおいがつくのを防ぐためにも、密閉容器に入れましょう

★冷蔵で保存しましょう！

低温状態ではダニは、ほとんど増えません



コナヒョウヒダニ

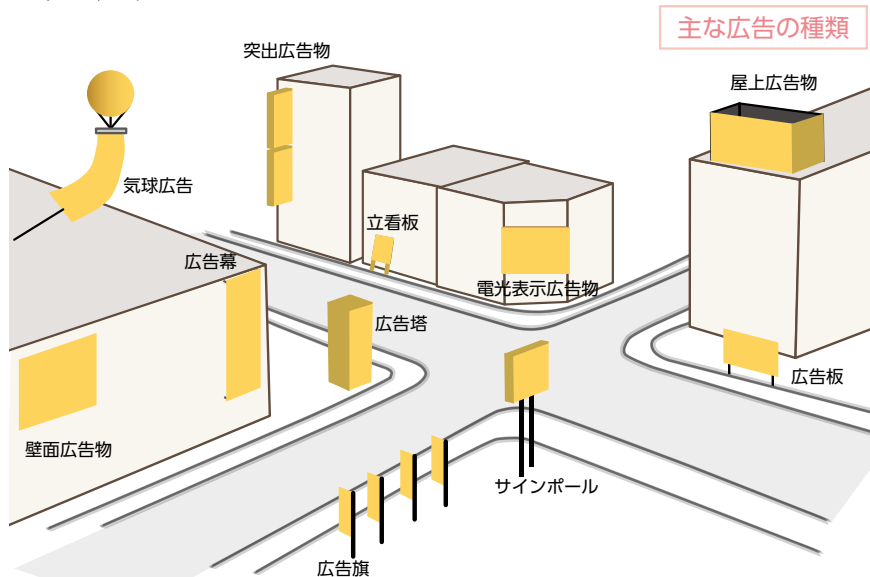
冷蔵庫の過信は厳禁！冷蔵保存しても早めの消費を！

「おもてなしの心でつくる 想いやりのあるサイン」 を目指して

—那覇市屋外広告物条例—

屋外広告物

- ① 常時または一定の期間継続して屋外で公衆に表示されるもの
- ② 屋外で表示されるもの
- ③ 公衆に表示されるもの



主な広告の種類

美しく風格ある県都

本市では平成25年4月1日の中核市移行に伴う沖縄県からの権限移譲により、これまでの景観施策との整合を図りながら、市内全域の屋外広告物における新たなルールとして「那覇市屋外広告物条例」を制定しました。また、屋外広告物条例の内容について、わかりやすく解説するとともに本市における屋外広告物の目指すべき理念や方向性を示した「那覇市屋外広告物ガイドライン」も作成し、市ホームページでも閲覧できます。市民、事業者のみなさまと共に、美しく風格ある県都なを創造し、良好な景観形成を図るため今後とも協力をお願いします。

めざす未来像

本市の屋外広告物の望ましいあり方として「おもてなしの心でつくる想いやりのあるサイン」を基本理念として掲げ、市民のみなさんと共有し、協働のもと良好な屋外広告物の形成に努めます。



・風景への想いやり

那覇の風景と調和したサイン

本市がめざす都市像である「亜熱帯庭園都市」「風格ある県都」「観光交流都市」を実現するため、地域の個性・特性を活かして、市民が誇れる屋外広告物を創出しましょう。



・ひとへの想いやり

屋外広告物の機能を活かした伝わりやすいサイン

屋外広告物の機能を活かし、伝わりやすく、おもてなしの心があふれる屋外広告物を創出しましょう。



広告物が乱立、大型化した状態



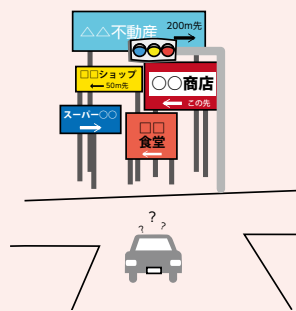
広告物が整って並び風景と調和した状態

Q 広告物を表示するには？
必要です。美しい景観を守り、公衆に対する危害を防止するため、広告主は屋外広告物を表示するにあたり、事前に市の許可を受けてください。



屋外に広告物を表示してはいけない地域（禁止地域）や表示できない地域（許可地域）、表示してはいけない物件（禁止物件）があります。また、表示できる大きさや色彩などにも具体的にルールがあります。

Q どんなルールがあるのか？



Q なぜルールが必要なのか？
例えば、複数の広告が信号と重なり運転者を混乱させることがないようするなど、広告物の乱立や大型化を防ぎ、良好なまちなみ景観や自然景観を守るためです。

情報パック

Information Pack

日時・期間

お問い合わせ

対象

会場・場所

お申し込み

期間

内容

費用

定員

講座・催し物などで特に記載のないものは誰でも参加可(申し込み不要)です。

おしらせ

台風時のごみ収集について

台風時にごみを出すすと大変危険です。次回の収集日にごみを出すようご協力をお願いします。なお、台風による終日業務停止により「もやすごみ」が収集できなかった地域は、次のとおり収集します。

(月)または(火)が「もやすごみ」の収集地域	⇒	来る(水)に収集
(木)または(金)が「もやすごみ」の収集地域	⇒	来る(日)に収集

無縁遺骨仮安置所慰霊祭

市の無縁遺骨仮安置所では、身元不明の行旅死亡人や引取人のいない死亡者の遺骨を仮安置し、毎年遺族に代わり慰霊祭を執り行っています。本年度は次の日程で行います。

会場 識名霊園内(無縁遺骨仮安置所前) 環境保全課 ☎951・3229

字古島の一部地区における住居表示実施

8月5日(月)から、字古島の一部地区における住所・土地の表示方が変わります。該当世帯は、各世帯へ配布されているパンフレットなどで必要な手続きを確認してください。

なお新旧住所の確認については、市ホームページの「那覇市新旧住所検索システム」などをご利用ください。

市街地整備課 ☎951・3251

国民健康保険限度額適用認定証・特定疾病療養受療証の更新手続き

現在お持ちの①国民健康保険限度額適用認定証と②特定疾病療養受療証は、有効期限が7月までとなっており、毎年8月に更新手続きが必要です。該当する方は、国民健康保険課窓口で更新手続きを行ってください。更新手続き開始日は8月1日(木)です。8月中の手続きをお願いします。

国民健康保険課 ☎862・4262



	①国民健康保険限度額適用認定証	②特定疾病療養受療証
対象者	・70歳未満の方 ・70～74歳で、同一世帯の全ての国保被保険者が住民税非課税である方	人工透析を要する70歳未満の方
申請・更新	更新手続きに必要なもの(①②ともに) 1 国民健康保険証被保険者証 2 国保の世帯主の印鑑 3 課税・非課税(所得の記載のある)証明書の提出が必要な場合有り	

児童扶養手当「現況届」および特別児童扶養手当「所得状況届」の提出

児童扶養手当を受けている方、特別児童扶養手当を受けている方は、所得および児童の養育状況確認のため届出が必要で、届出は、平成25年度の支給を決定する大事なものですので、必ず提出してください。「現況届・所得状況届」についてのお知らせは7月中旬頃にご自宅へ送付しています。

【現況届の提出期間】

8月1日(木)～30日(金)

8月から「特別警報」の発表を開始します

気象庁はこれまで、大雨、地震、津波、高潮などにより重大な災害の起こるおそれがあるときに、警報を発表して警戒を呼びかけていましたが、8月から、この警報の発表基準をはるかに超える大雨や大津波などが予想され、重大な災害の危険性が高まっている場合、新たに「特別警報」を発表し、最大限の警戒を呼びかけます。対象とする現象は「東日本大震災」・紀伊半島に甚大な被害をもたらした「平成23年台風第12号」の豪雨などが該当します。

特別警報が出た場合、お住まいの地域は数十年に一度しかないような非常に危険な状況にあります。屋外の状況や、避難指示・勧告など、時間を追って発表される注意報、警報やその他の気象情報に留意し、ただちに命を守るための行動をとってください。

沖縄気象台業務課 ☎833・4283

募集

雨水・井戸水を有効利用するための施設補助

水資源の有効利用として市内の住宅に雨水タンクなどを設置する方に対し、設備費の1/2を補助します。



上限は4万円。
※必ずご購入前にお問い合わせください。予算に達し次第締め切ります。

雨水貯留・浸透施設、井戸水利用施設 環境保全課 ☎951・3229

パレット市民劇場 (パレットくもじ 9F) [開館時間] 9:00～22:00/火曜日休館 ☎869-4880 FAX.869-4883				
日	催 物	開 演	入 場 料	
16(金)	オペラ ガラ・コンサート GALA CONCERT	18:30	一般¥2,500 学生¥1,500 【高校生以下】 (当日 ¥300増)	
17(土)	第29回 ピアノ検定	10:30	無 料	
18(日)	飛翔 開邦高校卒業生によるコンサート vol.1	14:00	一般¥1,500 学生¥700 【高校生以下】 (当日 ¥300増)	
23(金)	黒島舞季子 門下生 発表会	19:00	無 料	
28(水)	オールスター感謝祭	19:00	¥2,500 (当日 ¥300増)	
31(土)	カリーナの林檎 ～チェルノブイリの森～	13:00	¥900	

※主催者・催物の都合により変更することもあります。

那覇市の情報
やお知らせは
こちらから!

那覇市ホームページ
<http://www.city.naha.okinawa.jp>
ラジオ「那覇市民の時間」
毎週土曜日15:30～(RBC AM738kHz)



那覇市メールマガジン
「情報パックなはメール」
好評配信中!
<http://www.city.naha.okinawa.jp/k>

市民会館 [開館時間] 9:00～22:00/火曜日休館 ☎855-5081 FAX.855-5089				
	日	催 物	開 演	入 場 料
大ホール	31(土)	生きがいづくりチャリティ	14:00	¥1,000
中ホール	25(日)	おでかけライブin沖縄	11:00	パンフレット代¥500

※今月は施設の保守点検のため、催し物が少なくなっております。
※会館向かいの赤十字病院立体駐車場は有料で利用できます。
※一般のお客様がご入場いただける催物のみを掲載しています。

《使用申込について》

- ・使用申込は、使用日の1年前の日の属する月の初日から受け付けております。(ただし、初日が休館日の場合は、その日の翌日が初日受付になります。)
- ・お申込は、直接市民会館事務所までおいでになり、所定の申請書によりお申込ください。
- ・時間は、9時から17時までです。
くわしくは、お問い合わせください。



広告

相談予約お問い合わせ

保険クリニックおきなわ本店
☎0120-960-219

土・日・祝日も相談受付中・キッズスペース完備
住所／那覇市上之屋1-20-9富士家ビル(上之屋交差点角)
時間／9時～18時 定休／なし(年末年始・旧盆は休み) 駐車場／あり
取扱保険会社／アフラック、ソニー生命、オリックス生命、日本生命、
メットライフアフラック生命、メディケア生命ほか全25社
取扱代理店／株式会社ヒューマン&アソシエイツ



「いい保険」があなたにとって最適ではありません。必要なのはあなたに合った保険に加入するという事です。

保険クリニックの見直し診断は、加入中の保険にムダがないかを独自のシステムで分析し問題点がある場合は、この保険会社にも偏る事なくあなたにぴったりの保険選びのアドバイスを致します。診断の結果問題がなければ契約内容を見直す必要はございません。

相談いただく場合、事前にご予約をいただければ相談料無料にて承ります。何度でもご相談ください。

●あなたに適した保険ですか？

「いい保険」があなたにとって最適ではありません。必要なのはあなたに合った保険に加入するという事です。

●生命保険に加入したきっかけは？

加入した際の保険の事を覚えていますか？「付き合いで加入した」「親の勧めで」とりあえず方が「に備えて」さらに加入したまま数年が…そんな方には一度保険の整理をおすすめしております。

●生命保険料・保障額は適切ですか？

必要以上の保険に加入したままになっている場合、余分に保険料を支払っている事が考えられます。保険料が安くなれば、今後の資産としての蓄え、住宅ローンの繰り上げ返済や生活費としても役立てる事ができます。

無料相談好評受付中
保険の相談・見直し

平成25年度 那覇市職員採用候補者試験の実施

那覇市は平成25年4月に中核市に移行しました。住民に一番身近な自治体として、市民サービスの更なる向上を図るとともに、新しい時代に向き合う「確かな力」を備えていく必要があります。市職員として那覇市のまちづくりに参画したい、やる気のあるみなさんをお待ちしています。

試験区分	採用予定
行政Ⅰ(上・中・初級)・行政Ⅱ(司書)・行政Ⅲ(心理) 上級土木・上級建築・上級電気 幼稚園教諭・保育士 消防Ⅰ(上・中・初級)・消防Ⅱ(救急救命)	各若干名

【受験資格】試験案内をご確認ください

【第1次試験日】平成25年9月22日(日)

【試験案内(申込書)配布場所】

- ・本庁舎5階人事課
- ・本庁舎1階総合案内
- ・首里支所、真和志支所、小禄支所
- ・新都心銘苅庁舎(市民サービスセンター)

【申込受付期間】7月26日(金)～8月9日(金)

(土、日曜日を除く8時30分～17時15分)

【ダウンロードでの入手について】試験案内・申込書はホームページよりダウンロード可

<http://www.city.naha.okinawa.jp/kakuka/jinji/syokuinsaiyou/>

【お問い合わせ】人事課 ☎861-7499



平成25年度 那覇市4R推進(ポスター・標語・コンクール)作品募集

市では、ごみ減らしの4R「Reduce(リデュース)」「Reduce(減)」「Reuse(リユース)」「Recycle(リサイクル)」(再利用する)「Recycle(再資源化する)」をテーマとしたポスター・標語を募集しています。入賞者には表彰状と副賞(図書カードなど)を進呈します。

市内在住または在学の小学生～一般(大学生、専門学校生含む)

10月7日(月)必着。作品に住所・氏名・学校名を記入の上、応募用紙と合わせて折り曲げずに持参、または郵送してください。「標語」はEメールでも応募可。※くわしくは市ホームページをご覧ください。なるか、またはお問い合わせください。

Eメール: k-naitai001@neo.city.naha.okinawa.jp

問 廃棄物対策課 ☎951-3231

平成25年度 高等技能訓練促進給付金事業

市では、母子や父子家庭の親の雇用の安定及び就職促進のため、高等技能訓練促進給付金を予算の範囲内で給付します。

看護師などの資格を取得するために養成機関において2年以上のカリキュラムを修業し、対象資格の取得が見込まれる方(現在修業中の者に限る)※給付対象となる条件や期間などくわしくはお問い合わせください。

8月1日(木)～9月30日(月)

子育て応援課 ☎861-6951

「沖縄海区漁業調整委員会委員選挙人名簿」への登載申請

漁業法第86条の規定により、沖縄海区漁業調整委員会の委員の選挙権を有する者

9月2日(月)～5日(木)登載申請書を各漁業協同組合・船主組合を通じて、または直接那覇市選挙管理委員会へ提出してください。

市選挙管理委員会事務局 ☎951-3215

住宅の耐震診断、耐震改修設計への補助

昭和56年5月31日以前に完成していた住宅、または同日に工事中であった市内の住宅(戸建、長屋、共同住宅)において、耐震診断、耐震改修設計を行う方へ補助を行います。耐震改修工事についてはお問合せください。

【補助金額】必要とする費用の3分の2を対象とし、戸建住宅は60万円、その他は200万円を限度に補助します。建物の構造や戸数などにより異なりますので、くわしくはお問い合わせください。

※必ず実施前に申請を行ってください。そのほかにも補助要件があります。

【申請期間】11月30日まで(先着順に受付、予算に達し次第締切)

【完了期限】完了の実績報告を平成26年1月31日までに提出すること。

問 建築指導課 ☎951-3244

新たな「那覇市環境基本計画(案)」策定のための市民ワークショップを開催します!

那覇市では、今年度新たな那覇市環境基本計画(案)の策定を予定しています。一緒に那覇市の環境の未来について話し合いませんか?

みなさまのご参加をお待ちしております。

【ワークショップのテーマ】	
『人・自然・地球にやさしい環境共生都市なは』を目指して	
第1回: 8月14日(水) 19時～21時	那覇市役所本庁 1階 市民会議室
「身の回りの環境の強み(良いところ)、弱み(悪いところ)を考えよう!」 ・身の回りの環境の強み、弱みを考えることを通じて、那覇市全体の環境についての認識を共有し、議論の土台づくりを行います。	
第2回: 8月28日(水) 19時～21時	那覇市役所本庁 1階 市民会議室
「市民主体の取組を提案しよう!」 ・那覇市の環境をより良くするために、市民の立場でできる取組を提案します。	

本庁舎1階市民会議室
40人(応募者多数の場合、先着順)

8月12日(月)まで
※お越しの際は、なるべく公共交通機関をご利用ください。

問 環境政策課 ☎951-3392

災害備蓄倉庫の見学会

市では、災害に備え様々な防災・減災の対策をしております。その中のひとつに、災害備蓄事業があります。

新都心公園緑化センターの地下には、災害時に備え、市民のみなさまの安心をつなぐ飲料水や食糧品が備蓄されています。自然災害への危機管理と災害への備えの大切さを学習する機会として、防災説明および備蓄倉庫の見学を行います。

8月21日(水) ①10時～②10時半
③11時～④13時半
⑤14時～⑥14時半
⑦15時～⑧15時半

緑化センター施設内
防災説明および備蓄倉庫見学
市在住の市民、市を中心に活動される団体など

無料
8月14日(水) 17時まで電話申込み
市民防災室 ☎861-1102

なはし就職なんでも相談センター ☎988-3163

今月の就職支援セミナー※就職活動中のかたならどなたでも受講できます。(先着順)

セミナー	開催日	セミナー内容	
就活道場 (定員10名)	8月12(月)～14(水) 13時～16時	三日間の就職支援セミナー、 履歴書の書き方・模擬面接等	各セミナーとも予約必要。お申し込みは市役所一階のセンター窓口まで直接来所のこと。 募集開始日程に関してはそれぞれ異なりますので、来所の前にお問い合わせください。 開所時間／ 平日9時～18時まで
就職活動 チャレンジ セミナー (定員30名)	15(木)14時～16時	わたしの適職発見講座	
	16(金)14時～16時	こころの整理術	
	22(木)14時～16時	基本のキ！電話応対	
お仕事説明会	8月下旬予定	日程詳細調整中	
求職者向け基礎のパソコン と就職相談講座(定員10名) パソコン2日間 +就職相談1日	28(水)～29(木) 10時～17時	ワードとエクセルを学ぶ基礎の パソコン講座	
	希 望 日	個別就職相談	
		※パソコン講座のみ那覇市民で就職登録をしている方限定です。 申し込みの際にはハローワークカードをお持ちください。	
*仕事のお悩みや、就職活動中での不安、疑問を専門の相談員がサポートします。			

なは女性センター 【利用時間】月～金 9:00～21:00 土 9:00～17:00 【休 館 日】日曜日・祝日・慰霊の日 (銘苅庁舎1階) ☎951-3203 FAX 951-3204

「思春期の子どもをサポートする『さくらんぼプログラム』講座」

8月17日(土)14時～16時30分 場 なは女性センター第2学習室
講師:奥間智香枝(NPO法人おきなわCAPセンター) 保護者・教職員・民生委員・医療従事者ほか

*一時保育・手話通訳をご希望の方は、8月12日(月)17時までにお申し出ください。

「女性就業支援のための講座企画と運営のポイント講座」

9月7日(土)14時～16時30分 場 なは女性センター第2学習室

講師:宮越泰子(女性就業支援センター女性就業支援専門員)

講座の企画立案者・就労支援に関わっている方、ほか

*一時保育・手話通訳をご希望の方は、8月30日(金)17時までにお申し出ください。

うないフェスティバル2013参加団体募集!

平和を基調に、男女平等社会の実現及びあらゆる立場の人々との共生を目指している非営利の個人グループ、団体で、11月9日(土)・10日(日)に開催される「うないフェスティバル」への参加者を募集しています。

*くわしくはお問い合わせください。連絡先:うないフェスティバル2013実行委員会事務局

☎070-6512-2589(事務局長:大城) E-mail: naha.unai.festival@gmail.com

交通事故 相続 離婚 債務整理

相談して「良かった」という声を多数頂いております!!

当事務所は、企業法務にも力を入れておりますので、経営者の方もお相談ください。

初回相談
無料



代表社員弁護士 岡野 浩巳

～ 明日のためにできること、今あなたとともに。～
弁護士 法人 **岡野法律事務所**
はいさい那覇支店

社員弁護士 山田 英之 (沖縄弁護士会所属)

岡野法律事務所は代表社員弁護士 岡野 浩巳をはじめ8名の弁護士が所属しております。

☎ **836-8131**
(098)

女性秘書が
丁寧に対応
させていただきます

〒900-0023 沖縄県那覇市楚辺1丁目5番17号 プロフェスビル那覇2階
<http://www.okano-hiroshima.jp/naha/> 岡野法律事務所 那覇 検索

広告

平成25年度那覇市小口資金融資

平成25年度那覇市小口資金融資を受け付けています。
【対象者】市内に事業所を有し、業歴が6ヶ月以上(特別小口は1年以上)融資枠に達し次第、締切り
【申込】平成26年3月31日まで
※くわしくは商工農水課へお問い合わせください。

平成25年度那覇市小口資金融資の受付を実施中

	一般小口資金	特別小口資金 ※個人事業者のみ
資金使途	運転、設備、 運転設備、転業	運転、設備、運転設備
限度額	750万円	750万円
融資期間	運転 (5年以内) 設備、運転設備 (7年以内) (据置6月以内)	運転 (5年以内) 設備、運転設備 (7年以内) (据置6月以内)
年利率	2.30%	2.10%
保証料率	無担保 0.45～1.45% 有担保 0.35～1.35%	0.60%
連帯保証人	個人は必要に応じて。 法人については、 代表者が必ず連帯保証人となります。	不要

【お問い合わせ】商工農水課 ☎951-3212

第37回沖縄繩の産業まつり
「市町村コーナー」出展業者募集

10月25日(金)～27日(日)に奥武山運動公園にて開催予定の「沖縄繩の産業まつり」において、市町村コーナーで出展する市内業者を募集します。

【製造元(本社)または工場が市内に所在し、そこで生産・製造・加工された県産品を出展する市内業者
【10業者程度(ただし、「市町村コーナー」以外の出展業者を除く)
【出展料7万円以内
【8月13日(火)～9月3日(火)
【商工農水課 ☎951・3212

住宅等開発磁気探査費補助

沖縄県では、民間工事での不発弾などの発見・処理を進めるため、「住宅等開発磁気探査支援事業」を行っています。この事業は、住宅などの新築・建て替えなどを予定している個人や事業者の方を対象に、建設予定地の磁気探査費用を補助するものです。

那覇市で住宅などの新築・建て替えなどを予定している方で磁気探査を希望する方は総務課市民防災室までお問い合わせください。
※くわしくは、市ホームページをご覧ください。
【市民防災室 ☎861・1102

太陽熱温水器などを
設置する方へ一部補助

太陽熱利用システムを新たに設置する方を対象に、設置費用の一部を補助します。太陽熱を給湯などに利用することで、灯油やガスなどの燃料費が節約できます。

【補助金額】対象システムの設置費用の10分の1または5万円のいずれか少ない金額
【設置前申請。その他、補助の対象要件がありますので、くわしくはお問い合わせください。】
【8月1日(木)～※予算に達しだい終了
【地球温暖化対策推進グループ ☎951・3392

第6回こどもフェスタinなは
出演団体募集

【日時】12月8日(日)10時～17時
【会場】那覇市ぶんかテンブス館・広場
【対象】子ども達による舞台・展示発表など(エイサー、琉舞、三線、太鼓、大正琴、ダンス、書道、生け花)日ごろの子ども達の活動成果発表。
【対象】子どもを中心に活動している団体
【費用】1000円
【申込】8月1日(木)～約1ヶ月(先着順)専用の申し込み用紙(青少年育成課ホームページ掲載)をEメールまたはFAXなどで提出。
【Eメール E-BOY-1KUSEI001@neo.city.naha.okinawa.jp
【青少年育成課 ☎917・3509

～あなたの資格を活かしませんか～ 保育士大募集！

【業務】保育業務
【要件】満60歳未満で保育士資格取得者か採用までに取得予定者
【勤務地】那覇市内公立保育所(9か所)
【勤務時間】7時半～18時半の間に7時間45分勤務(シフト制)ただし、延長保育実施保育所は19時半までの場合有り。休憩時間1時間
【勤務日】月曜日から土曜日までのうち週5日勤務
【任用期間】6ヵ月任用後継続有り
【給与】日給7000円 通勤手当、期末手当、時間外勤務手当あり
【雇用保険】1ヵ月以上の任用で該当。健康保険・厚生年金は2ヵ月以上の任用で該当
【有給休暇など】那覇市臨時職員要綱の規定による 【お問い合わせ】こどもみらい課 ☎861-6903



講座・教室

末吉公園で植物観察＋巨樹・巨木調査

【日時】8月24日(土)9時半～12時
【会場】森の家みんみん
【定員】25人(定員に達し次第締め切り)電話受付
【費用】無料
【申込】8月5日(月)～
※動きやすい服装、歩きやすい靴(運動靴など)でお越しください。小雨程度決行(簡単な雨具持参)。実施できない場合、前日午後連絡いたします。
※お越しの際は、なるべく公共交通機関をご利用ください。
【お問い合わせ】沖縄自然環境ファンクラブ ☎882・3195



「はいさい市」

8月のテーマは「お祭り」。3日(土)には一万人エイサー前夜祭inはいさい市を開催します。熱いエイサーの演舞はいさい市で飲みながら、楽しむ贅沢。

さらに18日には夏を楽しむ「笑レゲエ」。レゲエのリズムとお笑いのコラボイベントで夏をより熱く盛り上げます！

3日(土)	ビアガーデン&BBQ&マルシェ 一万人エイサー前夜祭 (ラジオ公開生放送)
4日(日)	ビアガーデン&BBQ&マルシェ
17日(土)	ビアガーデン&BBQ&マルシェ パフォーマンスイベント
18日(日)	ビアガーデン&BBQ&マルシェ 笑レゲエ(ラジオイベント)
24日(土)	ラジオ公開生放送 パフォーマンスイベント
25日(日)	パフォーマンスイベント

開催場所:牧志駅前交通広場
はいさい市事務局 ☎863-2055
http://haisaiichi.com/



那覇市民ギャラリー ☎867-7663 月曜休館

日	催 物	会 場
7/30(火) 8/ 4(日)	菊田 一朗 山原屏風展(水墨画) 第35回 葉月会 展(絵画) MARVELとShuAshimineによる展示会(絵画)	第一展示室 第二展示室 第三展示室
8/ 6(火) 8/11(日)	2013年 第36回 全日本写真連盟 沖縄支部展(写真) 第17回 個々の形象展(彫刻) 稲福 政吉・添石 幸安 野鳥展(写真)	第一展示室 第二展示室 第三展示室
8/13(火) 8/18(日)	第26回 春秋展(写真・書・絵画)	第一展示室 第二展示室 第三展示室
8/20(火) 8/25(日)	二人展 (島袋 進・永山 直樹 写真展)(写真)	第三展示室
8/27(火) 9/ 1(日)	第46回 龍樋書道展(書)	第一展示室 第二展示室

那覇市ぶんかテンブス館 ☎868-7810 http://tenbusu.jp

	日	催 物	開 演	入 場 料
テンブスホール(4F)	1(木)	木曜芸能公演 百花繚乱 (出演)玉城流 金城清一組踊り会 (内容)組踊寄席 『女物狂』	17:00 19:00	一般¥1,260 中高¥1,050 小人 ¥630
	8(木)	木曜芸能公演 百花繚乱 (出演)ワラワナイト (内容)お笑い	19:30	一般¥1,260 高校生以下 ¥630
	15(木)	木曜芸能公演 百花繚乱 (出演)尋芸能塾 (内容)組踊寄席 『銘苺子』	19:00	一般 ¥1,260 中高 ¥1,050 小人 ¥630
	22(木)	木曜芸能公演 百花繚乱 (出演)琉球クリエイティブ舞踊団 (内容)琉球創作舞台	19:00	
	29(木)	木曜芸能公演 百花繚乱 (出演)若美会 (内容)日本舞踊	17:00 19:00	

※上記以外にも催物があります。くわしくはお問い合わせください。

広告

自衛官等募集のご案内

●募集種目

種 目	受 験 資 格	受 付 期 間	試験日(1次)	試験場所
航空学生	高卒(見込含)21歳未満の者	8月1日～9月6日	9月21日	那覇市前島水産会館
一般曹候補生	18歳以上27歳未満の者	8月1日～9月6日	9月16日(午前)	陸上自衛隊 那覇駐屯地
自衛官候補生(男子)	18歳以上27歳未満の者	8月1日～9月6日	9月16日(午後)	
自衛官候補生(女子)	18歳以上27歳未満の者	8月1日～9月6日	9月23日	
防衛大学校学生(推薦)	高卒(見込含)21歳未満、成績優秀かつ生徒会活動等に顕著な実績を認め、学校長が推薦できる者	9月5日～9月9日	9月28・29日	防衛大学校

●募集種目

種 目	受 験 資 格	受 付 期 間	試験日(1次)	試験場所
防衛大学校学生(総合選抜)	高卒(見込含)21歳未満の者	9月5日～9月9日	9月28日	防衛大学校
防衛大学校学生(一般(前期))	高卒(見込含)21歳未満の者	9月5日～9月30日	11月9・10日	那覇市前島水産会館
防衛医科大学校医学科学生	高卒(見込含)21歳未満の者	9月5日～9月30日	11月2・3日	
防衛医科大学校看護学科学生(自衛官コース)	高卒(見込含)21歳未満の者	9月5日～9月30日	10月19日	
陸上自衛官(看護)	看護師免許を有し、保健師・助産師免許を有する者(見込含)で36歳未満の者	9月2日～9月30日	11月16日	陸上自衛隊 那覇駐屯地(予定)

(注)受験資格等は、募集種目ごと異なっておりますので、必ずそれぞれの募集要項又は自衛隊沖縄地方協力本部で確認してください。

お問い合わせ先：自衛隊沖縄地方協力本部 那覇市前島3丁目24-3-1 TEL 098-866-5457

沖縄地本

検索



問 申 費 定
障がい福祉課 ☎ 862・3275
8月1日(木)～14日(水)
無料
各コース8人

対 場
ぶんかテンプス館3階(1T研修室)
市内在住で障害者手帳などをお持ちの方。ご自分で来場可能な方(送迎なし)

障がい者コース	期 間	時 間
精 神	9/2(月)～19(木) 毎週月・水・木の 全8回 ※9/16(月)は 除く	13時～15時
知 的		15時半～17時半
身 体	9/30(月)～ 10/17(木)の 全8回 毎週月・水・木 ※10/14(月)は 除く	10時～12時
視 覚		13時～15時
聴 覚		15時半～17時半

障がい者パソコン教室(初級)受講生

対 場
森の家みんな
小学生以上
25人(定員に達し次第締め切り)
400円 別途片道のバス代
(大人160円)をご用意ください。
森の家みんな ☎ 882・3195

日
8月31日(土) 9時～12時
自然散策をします。
浦添市役所付近から森の家みんなまで

ジワジワウォーキング2013

問 申 費 定
市民生活安全課 ☎ 862・9955
8月1日(木)～15日(木) 電話または FAX

対 場
市内在住で消費者問題に関心がある妊産婦・乳幼児をお持ちのお母さま
無料

日
9月14日(土) 10時～12時
上下水道局「みずプラッサ」3階多目的ホール

目 指 せ ！ か し こ い 母 ち ゃ ん 講 座
結婚・出産・子どもの進学など、人生のイベントの中で必要な資金計画(ファイナンシャルプラン)を学ぶとともに、自分と家族の健康維持・促進に役立つヨガを学びます。

にわかエイサー踊り隊

8月4日(日)当日の10時に県庁広場で受付後、2時間練習を行い、午後からページェント参加者として国際通りで演舞

一万人のエイサー踊り隊パレード

日 8月4日(日)13時～18時
場 国際通り(さいおんスクエア～パレットくもじ前交差点)
内 ページェント参加者、青年会エイサー、創作エイサーによる演舞



問 申 費 定
夏祭りin那覇実行委員会事務局
☎ 863・2755

8月4日(日)今年も国際通りで「一万人のエイサー踊り隊」が開催されます。事前に登録していない方も、一人からでも当日、にわかエイサー踊り隊として参加できます。

一万人のエイサー踊り隊

催し物



	日 時	内 容
I	8/17(土) 14時～17時	心肺蘇生法(主に成人) AEDなど
III	8/17(土) 18時～21時	心肺蘇生法(主に小児・乳児) AEDなど

問 申 定 対 場
消防本部4階講堂(銘苅2・3・8)
市内在住・在勤の方
各講座24人(団体受付2人まで)
8月12日(月) 9時～電話受付のみ
救急課 ☎ 867・1199

一般市民対象救命講習会
市では、平成25年3月1日(金)から3社のコンビニエンスストア(市内118店舗)にAEDを設置し、今年6月には、コンビニのAEDを使った、人命救助も行われ、迅速な救命処置が施されました。市では、いつでもどこでも迅速にAEDを使用した救命処置が行える体制を整え、安心安全に過ごせる環境をつくっていきます。「もしも」のときに、AEDを使えるようにしましょう。

NAHA JAZZ(なはジャズ) 開催!

～毎週金・土曜日は那覇でスウィング!～

7月5日(金)よりスタートした「NAHA JAZZ」では、来年2月まで、市内中心市街地のさまざまな会場で、年間50回のステージを開催します。すべてのステージにおいて、沖縄県内で活躍するアーティストによる演奏を「無料」でお楽しみいただけます。ご家族やお友達とご一緒に、「JAZZ」の生演奏を聴きながら、夜の那覇の街をお楽しみください!

8月開催日	8/2(金)、8/3(土)、8/9(金)、8/10(土)、8/16(金)、8/17(土)、8/23(金)、8/24(土)、8/30(金)、8/31(土) 毎週末18時～21時の1ステージ80分
実施場所	パレットくもじ前イベント広場 (9月以降は、てんぶす前広場、さいおんスクエア、カフーナ旭橋前広場など市内中心商店街での開催予定)

【注意事項】・会場はすべて屋外です。また、会場ごとにスケジュールが異なりますので事前の確認をお願いします。
・天候によっては演奏を中止または一時中断する場合があります。
・実施会場が変更になる場合があります。最新情報はホームページをご確認ください。
【お問い合わせ】NAHA JAZZ事務局 ☎ 871-2118 最新情報はフェイスブックで発信中! ホームページ <http://www.nahajazz.com>



相談ダイヤル

相談項目	相談内容
消費生活に関する苦情や相談 問 市民生活安全課 ☎ 862-3278	訪問販売・契約のトラブル、サラ金等の借金問題。◇月～金曜日、午前9時～午後4時(正午～午後1時は除く)
法律相談(弁護士) 問 市民生活安全課 ☎ 862-9955 予約受付時間:午前8時30分～午後5時15分(随時)	土地、相続、金銭貸借など(事前予約制)。◇月～金曜日、午後2時～午後4時30分 ※面談による相談になります(30分以内)
登記相談・多重債務相談(司法書士) 問 市民生活安全課 ☎ 862-9955 予約受付時間:午前8時30分～午後5時15分(随時)	登記、遺産相続の方法、自己破産、多重債務(事前予約制)。◇登記相談:水曜日、午前10時～正午 ◇多重債務相談:第1・3・5木曜日、午前10時～正午 ※面談による相談になります(30分以内)
悩みごと相談(身上相談員) 問 市民生活安全課 ☎ 862-9955 予約受付時間:午前8時30分～午後5時15分(随時)	家庭内のもめごと、夫婦問題など(事前予約制)。◇毎月第1・第3月曜日、午前10時～正午 ※面談による相談になります(30分以内)
精神保健福祉相談(電話・来所) 問 那覇市保健所精神G ☎ 853-7973	精神保健福祉相談員による相談 ◇平日のみ、午前9時～午前11時30分 午後1時～午後4時30分
相談室「ダイヤルうない」 問 なは女性センター ☎ 861-7515(相談専用)	家庭の問題・DVなど。◇月～土曜日 午前9時～正午、午後1時～午後5時 ※休館日(日曜・祝日・慰霊の日・年末年始)
障がい者虐待防止センター 問 障がい者虐待防止センター(障がい福祉課内) ☎ 862-3275	障がい者の虐待にかかわる通報や届出、支援。◇平日、午前8時半～午後5時15分
青少年ダイヤル「なは」 問 青少年ダイヤル「なは」 ☎ 832-7867(なやむな)	児童生徒の不登校、非行しつけや教育上の悩み。◇月～金曜日、午前9時～午後5時
子ども虐待相談 児童虐待に関する通告・相談	◇月～金曜日、午前8時半～午後5時、子ども虐待相談電話 ☎ 862-0593 ◇夜間・休日、子ども虐待ホットライン(沖縄県中央児童相談所) ☎ 886-2900

ひやみかちマチグラー
8月も!牧志公設市場 衣料部の2階で 毎日「なにか」やっています!
3日(土)は、「子ども演劇」
4日(日)～10日(土)は、「巨大!!ダンボール迷路」
11日(日)は、「うちな～芝居」
18日(日)は、「沖芸大OB会による琉球伝統芸能」
保育園や幼稚園、老人福祉施設など団体観覧予約も受付中!!
ひやみかち昭和博物館
～開館41周年記念 これからの10年を考える～
2014年3月9日(日)まで 11:00～18:00 休館日除く
ひやみかちマチグラー 事務局:070-5270-2889
詳しくはWEBへ!! ひやみかちマチグラー 検索 www.hiyamikachi.com

ひやみかち学校!
《伝統の重箱づくりに挑戦!》
～これで年中行事も悩みません!～
講師 嘉陽 かずみ(料理講師、よんなーフード) 公設市場で買い物+重箱料理教室(グループでひとつの重箱をつくります) 8/3(土)、11(日)14:00～17:00 6,000円(2日間分)+材料費3,000円 てんぶす館3F調理室
《テディベア教室》
講師 三浦 由美子
～あなただけのテディベアを作ってみませんか?～
8/2(金)、9(金)、16(金)、23(金) 8,000円(4回分)+材料費3,500円 教室A
《琉球フラワーアレンジ講座》
講師 磯崎 由香
～琉球の草花で彩る暮らし～
8/16(金)、30(金) 1,500円+材料費1,000円 教室B
【メール】
hiyamikachigakkou@gmail.com
<http://www.facebook.com/hiyamikachikeikaku>
<https://twitter.com/hiyamikachikkk>
お問い合わせ
ひやみかち計画(本部)
☎ 867-7847

お詫びと訂正
本紙平成25年7月号5面「夏休みイベント情報」に掲載された記事の中で、「大名児童館」の連絡先に次の誤りがありました。訂正し、お詫び申し上げます。
誤 大名児童館 ☎ 884-0191
正 大名児童館 ☎ 884-0491

In Town Without My Car
EUROPEAN MOBILITY WEEK
毎月1日、20日はノーマイカーデーです。外出時は、なるべくバス・タクシー・モノレールをご利用下さい。

～ゆずり合い せまい道路も 広くなる～8月10日は道の日。道路を正しく利用しましょう。(道路管理課 ☎ 951-3237)

