

## 人と企業をつなぐまち! 那覇

沖縄県では平成25年6月の完全失業率が4.9%となり、平成7年6月以来、18年ぶりの4%台水準へと大きく改善しました。沖縄のリーディング産業である観光関連産業や情報通信産業の大きな成長もうかがえます。しかし、依然として沖縄の失業率は全国の失業率を大きく上回っており、全国ワースト1という厳しい状況は変わっていません。

このような中、県全体をあげてさまざまな取り組みが行われています。本市でも独自の事業や施策を展開し、那覇市の失業率改善・産業振興への取り組みを行っています。

お問い合わせ

商工農水課 企業立地雇用対策室 ☎951-3212

なはし就職なんでも相談センター ☎988-3163

事業展開を検討している本土の企業に対し、信頼できる賃貸事務所などの情報を提供し、市内への企業立地を促進することを目的に、市では、市内賃貸オフィス紹介サイト「那覇めんそ〜れオフィス」を昨年より開設しています。本土企業にとつて遠隔地にある沖縄での現地視察は気軽に行えません。そこで、不動産業者の協力のもと開設したのが、このサイトです。特徴は、周辺の地図はもちろん、ページ上でストリートビューや物件の内部を360度確認できる画像を配置したこと。これにより、直接物件を見なくても、事前の情報収集が可能となりました。物件は、市独自の要件や直接調査を実施して掲載しています。



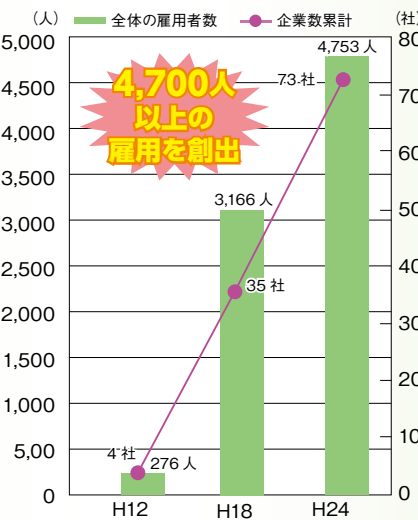
【那覇めんそ〜れオフィス】

<http://mensore.city.naha.okinawa.jp/>

### 「那覇めんそ〜れオフィス」ウェブサイト開設

る利便性の向上と企業誘致の促進が期待されています。

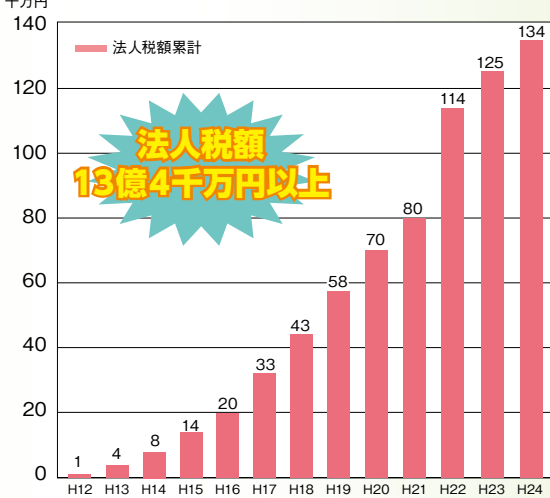
〈助成金交付企業数と雇用者数の推移〉



市では、雇用の拡大と産業の振興に寄与することを目的として、平成12年度より一定数・一定期間以上、那覇市民の新規常時雇用を行い、市内に事務所等を設置した企業などに対し、予算の範囲内で助成金の交付を行っています。助成金交



〈助成金交付企業による法人税額累計〉



付企業は、事業内容・雇用や産業振興への効果などを総合的に検討し決定しています。これまでにコールセンター業や情報サービス業など73社(平成24年度時点)に助成を行い、4,700人以上の雇用の創出を実現しました。また、交付企業による法人税額は、累計で13億4千万円に達し、大きな効果を上げています。

### 企業立地促進奨励助成事業

### なはし就職なんでも相談センター

市では、求職中の方を対象に、気軽に立ち寄り就職相談ができる「なはし就職なんでも相談センター」を設置しています(市役所本庁1階 16番)。

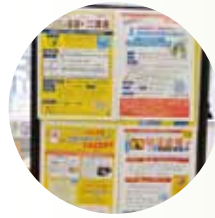
同センターは、就職活動に役立つ各種支援セミナーやパソコン講座などを受講無料で開講したり、就職活動の中で不安や悩みなどを専門相談員がサポートする就職相談なども行つて、求職者がスムーズに就職できるようさまざまな支援をしています。利用者からは、「自分自身を見つめ直す、いい機会になった(40代女性)」「頭の整理がついて、前向きになった(30代女性)」という声をいただいています。他にもハローワークの求人情報やインターネットを利用した情報の収集にも同センターをご利用ください(パソコン3台設置)。



▲パソコンコーナー



▲落ち着いた話せる相談室



▲いろいろな支援セミナーを実施

#### スタッフの声



就職相談員 折田 由美子さん

センターには、相談員や社会福祉士が3~4人います。名前通りの就職に関することなら、履歴書の書き方や面接の受け方など、どんな小さいことでも相談に応じます。どうぞお気軽にご相談ください!

開所時間 / 月~金 9時~18時

#### 主な紙面

- 人と企業をつなぐまち! 那覇 ..... 1
- ヘルス・トリビュン ..... 2
- ほけんインフォメーション ..... 3
- 大嶺海岸観覧会・ジャイアンツ那覇 ..... 2
- キャンプ/環境トピック/その他 ..... 4
- ニュース・ダイジェスト ..... 5
- 臨時・非常勤職員 大募集 ..... 6
- 市県民税・国民健康保険税の申告 ..... 7
- 情報バック ..... 8
- 協働さん/博物館トピック/ ..... 9
- うちなーぐちはあじくたい ..... 10
- 歴史まぐい ..... 11
- ..... 12

#### ●●●利用者の声●●●



安次富 美幸さん  
(泊在住 40代 保険会社勤務)

センターを利用したのは、一昨年に失業していた頃、市内の市場で働いている方から、センター主催のセミナーが市場内にある建物で開催されているよ、と教えていただいたのがきっかけでした。現在の仕事を決めるまでに、セミナーを5,6回受講させていただきましたが、少人数で和気あいあいとした雰囲気が自分には、とても合っていたと思います。

今の仕事は、難しそうな仕事なので当初は自分には無理と思っていました。しかし、セミナーを通して、講師をはじめ同じ受講生のさまざまな年齢の方と交流できたことが、とても刺激になり、視野が広がって就職を決めました。



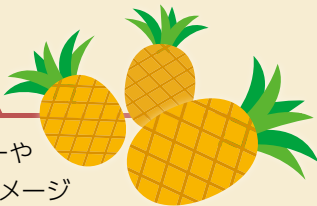
## 果物、食べていますか？



今からひと昔、いやふた昔くらい前まで、冬は家族でほのぼのとしたつを囲んでいたものでした。そのこたつの上には決まっ  
かごに入ったみかんが置いてある、というのがお決まりの風景ではなかったでしょうか。今では家庭のこたつも見かけなくな  
りましたが、もしかすると、このためにみかんを食べる機会も減っていたりして…

みかんの他にも、りんご、バナナ、パイナップル、ぶどうなど、果物には健康を維持するのに大切な栄養素が含まれています。  
みなさんは、最近どれくらい果物を食べていますか？

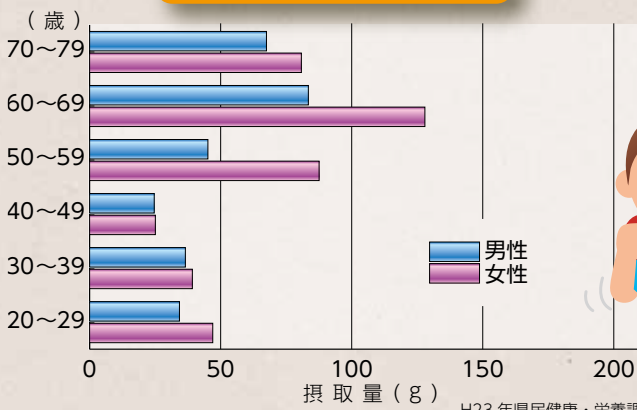
### 沖縄の人は果物をあまり食べない？



日本本土の人からは、亜熱帯の沖縄にはマンゴーや  
パッションフルーツ、パイナップルなどトロピカルなイメージ  
の果物が溢れるほど豊富にあり、県民は毎日食べているように  
見えるかもしれません。実際はどうなのでしょう。

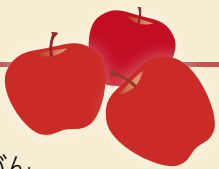
「健康日本 21」では、果物は健康な食生活を送る上で重要な位置づけとなっ  
ており、1 日に 200g 以上の果物を食べることが目標とされています。近年  
の国民栄養調査では、全国の果物摂取量は 110g から多くて 130g を超え  
る量で、目標達成にはまだまだというところですよ。これに対して沖縄県民の  
実態は、近年の県民栄養調査の結果では、60g から多くて 80g くらいで、  
全国に比べてかなり低くなっていることがわかります。男女ごとでは、女性に  
比べて男性の摂取量が低く、年代では 60 歳代から 70 歳代の方で多く、30  
歳代から 40 歳代の方で少ない傾向にあります。

果物摂取量（年代別）



### 果物摂取のいいところ

世界保健機構（WHO）によると、生活習慣病で  
ある「がん」になる危険性を下げるものとして、野菜・  
果物の十分な摂取があげられています。これは、口腔がん、  
食道がん、胃がん、肺がんなどについて「可能性大」ということです。野菜・  
果物に含まれるがんを予防する成分としては、カロチノイド、葉酸、ビタミン C、  
フラボノイド、フィトエストロゲン、イソシオシアネート、食物繊維などが挙げ



られます。これらの特定の成分が作用するのか、またいくつかの組み合わせで  
効果が上がるのかは、まだ十分にわかっていません。

がんの予防には、タバコを吸わないようにすることをはじめ、良い生活習  
慣や、がん検診を受けることが大事ですが、良い食習慣のひとつとして、野  
菜・果物の十分な摂取があるということです。

他にも、脂質の多い食事と一緒に摂ることで、消化を助け、余分な脂質の  
排泄を促したり、運動後のエネルギー補給に優れていたり、また、果物に含  
まれる豊富なビタミンは美容に良いとも言われています。

## がんを防ぐための新12カ条

- |                           |                             |
|---------------------------|-----------------------------|
| 1 条 たばこは吸わない              | 7 条 適度に運動                   |
| 2 条 他人のたばこの煙をでき<br>るだけ避ける | 8 条 適切な体重維持                 |
| 3 条 お酒はほどほどに              | 9 条 ウイルスや細菌の感染予防と治療         |
| 4 条 バランスのとれた食生活を          | 10 条 定期的ながん検診を              |
| 5 条 塩辛い食品は控えめに            | 11 条 身体の異常に気づいたら、すぐに<br>受診を |
| 6 条 野菜や果物は豊富に             | 12 条 正しいがん情報でがんを知るこ<br>とから  |

### 果物を食べる理由は？

平成 22 年 3 月に、中央果実生産出荷安定基金協会により『くだもの』の  
消費に関するアンケート調査が報告されています。全国の都市部、農山漁村  
から抽出した 2000 人規模のアンケートですが、これによると、ほぼ毎日食  
べている人の割合が 41%、週 3－4 回が 24%となっていました。果物を食  
べる理由としては「おいしく、好きだから」が最も多く、次いで「健康に良  
いから」「旬があり種類が豊富だから」が挙げられています。

沖縄の状況とは多少違うように感じますが、求めやすい値段で入手でき  
るか、年間安定して入手できるかということには地域差があることすし、他の  
食材とのバランスもあるでしょう。ただ、沖縄でも果物の旬はあるでしょうし、  
季節感を感じさせてくれる食べ物として、毎日の食生活に取り入れてみるの  
もいいかもしれません。

お問い合わせ 健康増進課 ☎ 853-7961（内線 6009）

市が認証する「健康づくり協力店」のこだわりのレシピ紹介

こだわりの  
レシピ

健康づくりは食事から

## 「焼き豆腐のキノコあんかけ」

1品の調理時間:15分  
(1人分 カロリー:61kcal、塩分:0.6g)

### 材料・分量(4人分)

木綿豆腐…………… 160g  
しめじ…………… 1パック(100g)  
しいたけ(乾)…………… 2枚  
えのき…………… 10g  
だし汁(昆布・かつお) …… 120cc  
料理酒…………… 小さじ1・1/2  
醤油…………… 大さじ3/4  
みりん…………… 大さじ1  
砂糖…………… 大さじ2/3  
水溶き片栗粉 { 片栗粉…小さじ1/2  
水…………… 適量

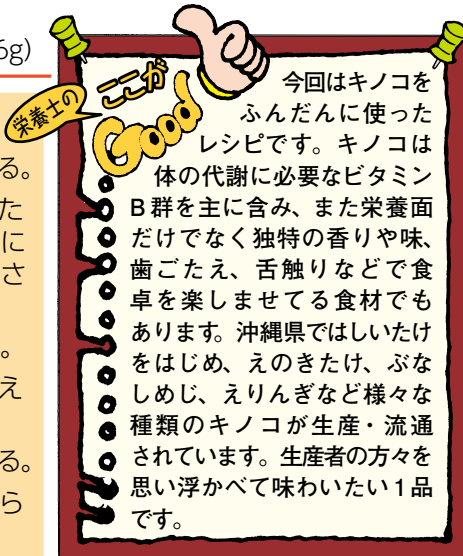


ワンポイント

キノコあんを作る時に、水溶き片栗粉をき  
れいに溶いて混ぜるのがポイント。

### 作り方

- ①木綿豆腐を両面焼き、1人40gに切り分ける。
- ②しめじは石づきを取ってほぐす。しいた  
けは水に戻し石づきをとって薄切りに  
する。えのきは根元を切り落とし、長さ  
を3等分に切る。
- ③鍋にだし汁と調味料を加え、①を煮る。
- ④しばらくして豆腐を取り出し、②を加え  
て煮込む。
- ⑤煮えたら、水溶き片栗粉でとろみをつける。
- ⑥取り出した豆腐を器に盛り付け、上から  
⑤を流しかける。



今回はキノコを  
ふんだんに使った  
レシピです。キノコは  
体の代謝に必要なビタミン  
B群を主に含み、また栄養面  
だけでなく独特の香りや味、  
歯ごたえ、舌触りなどで食  
卓を楽しませてる食材でも  
あります。沖縄県ではしいたけ  
をはじめ、えのきたけ、ぶな  
しめじ、えりんぎなど様々な  
種類のキノコが生産・流通  
されています。生産者の方々を  
思い浮かべて味わいたい1品  
です。

健康づくり協力店『ヘルシーキッチン』

住所: 那覇市古島2-4-1 電話: 882-3311  
営業時間: 8:00～16:00 定休日: 日曜・祝日

お問い合わせ 健康増進課 ☎ 853-7961 FAX 853-7965



「健康なは 21」  
推進市民大会

“みんなで創ろう  
こころと体にやさしい生活習慣”

2/15(土)・16(日)

場所 那覇市保健所

# 健康まつり 開催!



生涯にわたって健康で充実した生活を送るために、自分自身と大切な人の“健康”について考えるイベントです。どなたでも、お気軽にご参加ください。

# ほけん info.

お問い合わせ 健康増進課 ☎ 853-7961

2/15(土)

13:00～16:00

お楽しみ  
抽選会あり!

## 健康トークショー

「食生活・運動・笑い」を  
テーマに語る!!

第1部

伊是名カエさん(管理栄養士)  
による基調講演

◆ながら体操でちょっと一息  
(高良順子先生)

第2部

川満しえんしえ〜が実践した生活  
習慣改善を伊是名カエさんと語る

伊是名カエさん

川満しえんしえ〜

2/16(日)

10:00～17:00

- 桜ウォーキング  
(9:00 与儀公園噴水広場集合!)
- 20～30代生活習慣病  
予防健診(※国保以外)
- 健康料理教室

- フィットネスエクササイズ  
(リトモス、ズンバ)
- 測定コーナー  
(骨粗しょう症チェック、  
体脂肪、血圧、  
筋力バランスなど)
- ミニ講演会  
「血管を守るために」  
「たばこ講演会と相談」  
「思春期の関わり方」

みんなが参加して  
健康になろう!

集団検診実施してます!

# がん検診

今やがんは日本人の3人に1人がかかると言われている身近な病気です。健康だと感じていても、年に1度は検診を受けましょう。

・各種がん検診を受診するためには『受診券』が必要です。事前にお問い合わせください。

※国保加入者は「国民健康保険被保険者証(国保証)」と「受診券」が一体化されていますので、国保証でがん検診を受診することができます。

・社保の方も職場で検診がない場合は補助券が利用できます。

・受診券が届かなかった方や紛失した方は、お気軽にお問い合わせください。

【受けられる検診】

胃がん(バリウム)、大腸がん、肺がん、子宮頸がん、乳がん(視触診・マンモ)、特定健診(健康診査)、肺炎ウイルス検診

【注意事項】

- ① 定員に達し次第締め切り
- ② 予約受付期間中に予約してください。
- ③ 検診当日の受付時間は  
8:30～10:00  
予約済みでも受付時間に  
遅れた方は受診不可



検診日	会 場	予約受付		予約先
		期 間	時 間	
3月16日(日)	沖縄産業支援センター 字小嶺 1831-1 (陸上自衛隊那覇駐屯地近く)	2/24(月)	8:30～12:00	沖縄県総合保健協会 ☎ 889-6452
		2/28(金)	13:00～16:00 (土日祝日を除く)	

※個別検診もあります。

お問い合わせ 健康増進課 ☎ 853-7961

## 1歳6ヶ月健診を受けましょう!

市では、1歳8ヶ月頃のお子さんを対象に健診を行っています。この時期は、ひとりで歩けるようになったり、言葉が話せるようになったりと、心身ともにめざましい成長がみられる時期です。医師、歯科医、栄養士、保健師などの専門職がいる健診で、発育発達から生活習慣まで、お子さんの成長を確認してみませんか?

- 場所 : 保健センター(金城3-5-3)
- 時期 : 1歳8ヶ月頃、ご自宅に問診票を送付します。
- 内容 : 問診、身体測定、歯科診察、小児科医診察、  
歯科相談(フッ素塗布)、栄養相談、保健相談、  
子育て相談(臨床心理士担当)など
- 費用 : 無料

日頃の育児の疑問・不安解決にも!

「イヤイヤ期、どう関わったらいい?」「言葉がゆっくりなのかな?」など、この時期ならではの悩みがあれば、臨床心理士による子育て相談が利用できます。日頃の育児の疑問や不安の解決にも、健診を活用しましょう♪



お問い合わせ 地域保健課 ☎ 853-7962

地方独立行政法人 那覇市立病院 ☎ 884-5111(代表)	
ゆいレール:「市立病院前」下車【24時間365日診療体制】	
・診察をお受けできない場合がございます。お問い合わせください。	
診療時間・受付場所	
月～金 8:45～17:00【1階総合受付】 左記以外の時間【地下1階急病センター】	
	時間帯
内 科	月 火 水 木 金
午前	○ ○ ○ ○ ○
午後	○ ○ ○ ○ ○
小 児 科	月 火 水 木 金
午前	○ ○ ○ ○ ○
午後	○ ○ ○ ○ ○
外 科	月 火 水 木 金
午前	○ ○ ○ ○ ○
午後	○ ○ ○ ○ ○
脳神経外科	月 火 水 木 金
午前	○ ○ ○ ○ ○
午後	○ ○ ○ ○ ○
皮 膚 科	月 火 水 木 金
午前	○ ○ ○ ○ ○
午後	○ ○ ○ ○ ○
産 婦 人 科	月 火 水 木 金
午前	○ ○ ○ ○ ○
午後	○ ○ ○ ○ ○
耳鼻咽喉科	月 火 水 木 金
午前	○ ○ ○ ○ ○
午後	○ ○ ○ ○ ○
眼 科	月 火 水 木 金
午前	○ ○ ○ ○ ○
午後	○ ○ ○ ○ ○
整 形 外 科	月 火 水 木 金
午前	○ ○ ○ ○ ○
午後	○ ○ ○ ○ ○
泌 尿 器 科	月 火 水 木 金
午前	○ ○ ○ ○ ○
午後	○ ○ ○ ○ ○
歯科口腔外科	月 火 水 木 金
午前	○ ○ ○ ○ ○
午後	○ ○ ○ ○ ○

○・・・予約のある方 ○・・・紹介状持参の方

## 20代・30代のための 糖尿病予防健診・保健指導

職場や地域で健診の機会がない方へ、無料で健診・保健指導を行います。

- 内容: 身体測定、血液・尿検査、保健・栄養指導  
(1時間程度で終了予定)
- 対象: 市内在住の20～30歳代の方※国保加入者を除く  
(昭和49年4月1日～平成6年3月31日生まれ)
- 日時: 2月4日・18日・25日  
(毎週火曜日)  
9:00～16:00
- 場所: 那覇市保健所1階

お問い合わせ 健康増進課 ☎ 853-7961

## エイズ(HIV)等の無料匿名検査

即日無料匿名検査

- 場 所: 那覇市保健所(相談室105)
- 日 時: 月・水・金 9:00～11:30、13:00～16:00
- 内 容: HIV・クラミジア・梅毒・肝炎  
(注: 肝炎検査は初めての方のみ無料です)

エイズ夜間検査

- 場 所: 那覇市保健所(相談室105)
- 日 時: 第1水曜日 17:30～20:00

お問い合わせ  
健康増進課 感染症相談室 ☎ 853-7971

## かみかみ講演会

※託児希望者のみ  
要予約

乳幼児期の食べる機能の発達や、離乳食の進め方、むし歯予防などについて、歯科医師による楽しくユーモアあふれる講演を行います。

- 対象: 市在住の妊婦～1歳6ヶ月頃までの乳幼児の父母・  
祖父母・その他関心のある方
- 場所: 保健センター(金城3-5-3)
- 日時: 2月13日(木) 14:00～16:00(受付13:30～)
- 持参するもの: 親子健康手帳

お問い合わせ 健康増進課 ☎ 853-7961

## 栄養士が相談にのります!

生活習慣病予防のための栄養相談

- 対象者: 那覇市民
- 場 所: 那覇市保健所(3F 栄養相談室)
- 日 時: 2月10日(月)・3月10日(月)  
13:30～14:30・14:30～15:30・15:30～16:30

妊産婦栄養相談

- 対象者: 那覇市民
- 場 所: 那覇市保健所(3F 栄養相談室)
- 日 程: 2月28日(金)・3月28日(金)  
13:30～14:30・14:30～15:30・15:30～16:30

お問い合わせ 健康増進課 ☎ 853-7961



## 大嶺海岸観察会 ～なはの自然を楽しもう～

ドライブスポットとしても人気の瀬長島、その北側に広がる海を大嶺海岸と言います。開発が進んだ那覇市に残された最後の自然海岸で、これまでに 200 種以上の生き物が確認されており、ウミガメも産卵にやってきます。潮が引くと、干潟、藻場、岩礁、サンゴ礁など多様な姿を現わし、それぞれに違った生き物が生息しています。

大潮の頃になるとモズク採りや潮干狩りをする人の姿も見られ、海の豊かさを感じられる場所となっています。

皆さん、大嶺海岸で身近な自然を感じてみませんか。

### 大嶺海岸観察会参加者募集！

市に残された自然海岸の生き物について、説明を交え散策しながら人と海、自然とのつながりについて学べます！

【日時】 3 月 2 日 (日) 12 時集合、16 時終了予定

【集合場所】 瀬長島 パッティングセンター西側の駐車場

【対象】 小学生以上で市在住、在勤の方 ※中学生以下は保護者同伴

【申し込み】 2 月 12 日 (水) より受付開始 (環境保全課 ☎ 951-3229)

【定員】 30 人 (先着順) 【参加費】 無料

※ぬれてもいい服 (膝までぬれます)、履きなれた靴でお越しください。(サンダル不可)



全身青色で存在感のあるアオヒトデ。



イソギンチャクをすみかとしているみんなに大人気のカクレマンボ。



潮が引くと大きなマイクロアトール(サンゴ礁)が姿を現します。

### 注意しよう！

子どもだけで、絶対に行ってはいけません。必ず大人と行きましょう。潮時表で最大干潮時間を確認してください。低気圧や波の高い日は、予定時間より早く潮が満ちる場合がありますので注意してください。

お問い合わせ 環境保全課 ☎ 951-3229

## 読売巨人軍 那覇キャンプ

(2月15日～27日)

県内のプロ野球ファンのみなさん！今年も始まります！読売巨人軍那覇キャンプ！オープン戦や練習試合のほか、球場広場前にある大型ビジョンでジャイアンツのお宝映像も放映します！イベントゾーンでは、ジャイアンツOBによるトークショーや沖縄ならではの伝統芸能やエンタテインメントが楽しめます！みなさまのお越しをお待ちしています！

### オープン戦

読売ジャイアンツ vs 横浜DeNAベイスターズ

2月22日(土) 13:00試合開始(11:00開門予定)

読売ジャイアンツ vs 東北楽天ゴールデンイーグルス

2月23日(日) 13:00試合開始(11:00開門予定)

場 所 沖縄セルラースタジアム那覇

お問い合わせ 観光課 ☎ 862-3276

### オープン戦チケット販売

#### 販売店舗

- ◆ファミリーマート各店
- ◆沖縄セルラースタジアム那覇
- ◆琉球新報社事業局(泉崎ビル) 支社(北部、中部)

#### 入場料

- 特別内野指定席3,800円
  - 内野指定席3,000円
  - エキサイトシート3,000円
  - ★内野自由2,000円(こども1,000円)
  - ★外野自由1,200円(こども500円)
- ※★印は当日各500円アップ

### 那覇キャンプスケジュール(2月15日～27日)

2月14日(金)	巨人軍那覇到着
2月15日(土)	練習
2月16日(日)12時半～	練習試合 巨人ーS Kワイパーズ(韓国)
2月17日(月)	練習
2月18日(火)12時半～	練習試合 巨人ー中日ドラゴンズ
2月19日(水)	休養日
2月20日(木)12時半～	練習試合 巨人ーLGツインズ(韓国)
2月21日(金)	練習
2月22日(土)13時～	オープン戦 巨人ー横浜DeNAベイスターズ
2月23日(日)13時～	オープン戦 巨人ー東北楽天ゴールデンイーグルス
2月24日(月)	休養日
2月25日(火)12時半～	練習試合 巨人ーサムソン・ライオンズ(韓国)
2月26日(水)12時半～	練習試合 巨人ー広島東洋カープ
2月27日(木)	キャンプ打ち上げ 帰京

※日程は変更になる場合があります

## ハイサイ！ 街角インタビュー



松田 安平さん  
(那覇地区交通安全協会会長)

一人一人の心がけから

人身事故に占める飲酒絡みの事故が23年連続ワーストである沖縄県。那覇地区交通安全協会会長の松田さんは、市の飲酒運転根絶のため日々さまざまな活動を行っています。主には、居酒屋などの飲食店を巡回し、店員やお客さまにチラシを配り、ハンドルキーパーを指定してもらったり、交通事故多発地点である交差点付近で

ボードを掲げ、運転中のみなさんの意識啓発を図る広報活動などを行っています。松田さんは「市の交通事故死者数は依然増加しています。今後は特に高齢者のみなさんと二輪車による事故防止につとめるとともに、一人一人の意識改革につながるような活動を行っていききたいと思っています」と意気込みを語りました。

## 環境 トピック

# 充電式電池が火災を引き起こす！！



### クリーンセンターで火災が発生しました！！

昨年11月14日、那覇・南風原クリーンセンターにおいて、「燃やさないごみ」および「そごみ」の破碎処理中に火災が発生し、設備が一時的に停止しました。この火災の原因は、リチウムイオン電池が使用された電動アシスト自転車のバッテリーパックであることが判明しました。幸いなことに設備に影響はありませんでしたが、仮に火災により設備に損傷が生じた場合、その修繕費用がかかるだけでなく、収集した他の「燃やさないごみ」および「そごみ」の処理が滞り、受け入れ態勢に影響が出てしまいます。

現在、「ニッケルカドミウム電池」、「ニッケル水素電池」、「リチウムイオン電池」などに代表される充電式電池は様々な電化製品で使用されており、電化製品を廃棄する際には充電式電池の廃棄についても目を向ける必要があります。特に今回の火災の原因となったリチウムイオン電池については、全国で発火事故なども報告されており、その扱い方には注意が必要です。

クリーンセンターでは、バッテリーパックなどの充電式電池が原因と考えられる火災がたびたび発生していることから、ごみ処理の円滑な実施のためにも、適切な処分にご協力をお願いします。



火災発生現場付近にあったバッテリーなどの拡大写真



電動アシスト自転車のバッテリーパックの例

### お願い！

充電式電池は、本市で適正に処理することが困難なため、収集することができません。お買い上げの販売店または充電式電池の回収リサイクルを行っている店舗などに引き取ってもらうようお願いいたします。

### 充電式電池はリサイクルが可能です

小型充電式電池のリサイクルを推奨している一般社団法人JBRC (Japan Portable Rechargeable Battery Recycling Center) では、沖縄県内でのリサイクル協力店が案内されています。リサイクル協力店については、当該法人のホームページをご覧ください。充電式電池の適切な処分について、市民の皆様のご理解とご協力をお願いします。

#### 充電式電池リサイクルマーク



Ni-Cd  
ニッケル  
カドミウム電池



Ni-MH  
ニッケル  
水素電池



Li-ion  
リチウム  
イオン電池



Pb  
小形シール  
鉛蓄電池

お問い合わせ 廃棄物対策課 ☎ 951-3231



## 12/16 “4R 未来へつなぐ バトンプス” ～「那覇市 4R 推進ポスター・標語コンクール表彰式」および「エコファミリー認定式」～



12月16日(月)、「那覇市 4R 推進ポスター・標語コンクール表彰式」と「エコファミリー認定式」が行われました。ポスター・標語コンクールでは、多数の応募作品の中から、ポスター 10 作品(小学校 5 作品、中学校 4 作品、一般 1 作品)、標語 11 作品(小学校 4 作品、中学校 4 作品、一般 3 作品)が受賞し、表彰状が贈られました。また、エコファミリー認定式では、色々なアイデアでエコに取り組んでいる 12 世帯へ、認定証が贈られました。



## 12/24 「課題修正し、勝利に結びつけたい」 ～プロゴルファー上原彩子さん来訪～



12月24日(火)、那覇市出身で本市の観光大使も務めている女子プロゴルファーの上原彩子さんが市役所を訪れ、翁長市長に 2013 年の活動報告を行いました。上原さんは、「今年は、パッティングに課題があって、なかなか勝てませんでした。来年は、アメリカツアーに比重を置きながら活動を行う予定ですが、その課題を修正しながら勝利に結びつけていきたいと思います」と来季の抱負を述べました。

## 1/6 那覇市のさらなる繁栄・発展を祈念 ～新年祝賀名刺交換会～



1月6日(月)、「平成 26 年新年祝賀名刺交換会」が市内ホテルで行われ、翁長市長をはじめ安慶田市会議長、市関係者など約 1300 名が集い、新年の幕開けを祝いました。翁長市長は「今年も地域住民の多種多様な行政ニーズに対応するため、協働による取り組みに邁進してまいります」と新年の抱負を語りました。

## 1/7 1 年の安全を祈願 ～平成 26 年消防出初式～



1月7日(火)、消防本部庁舎にて、市民の安全を祈願する「那覇市消防出初式」が行われました。式典には、消防署員など総勢 230 名が参加。市長、消防長による特別点検のほか、消防車両 16 車種 25 台の分列行進が行われました。また、展示訓練では消火・救出訓練の様子が紹介されました。今年 1 年の安全を祈願した「一斉放水」が行われると、集まった観客から歓声が上がりました。

## 1/9 “もっと食べてみよう” ～農産物勉強会～



地元の野菜について理解を深めてもらおうと、1月9日(木)、垣花小学校で生産者を招いての農産物勉強会が行われました。勉強会では、地場産物についての説明がなされたほか、小禄地域特産の「鏡水大根(かがんじでーくにー)」について、生産者からその歴史を学びました。給食時間には、生産者の方と一緒に、鏡水大根を使ったお汁をいただき、こどもたちは笑顔で地場産物への理解を深めました。

## 1/10 ブラジル、ボリビアから研修生 来訪 ～海外移住那覇市出身者研修～



1月10日(金)、「海外移住那覇市出身者研修」の研修生として、ブラジルサンパウロから派遣された佐藤金城カミラさんと、ボリビアから派遣された久高美咲さんが市役所を訪れました。大学で老人学を専攻しているカミラさんは「老人施設での研修を受け、参考にしたい」と語り、マーケティング広告を学んでいる久高さんは「日本の優れた技術を学び視野を広げたい」と抱負を語りました。

## 1/12 約 3550 名が大人への一步を踏み出す ～祝 成人式～



1月12日(日)、市内各中学校区で「平成 26 年 成人式」の式典が行われ、男女合わせて約 3550 名が、晴れて成人仲間入りをしました。城北中学校体育館では、同校を卒業した 153 名が式典に参加。新成人を代表して、平良駿太郎さん、金城伶奈さんの二人が「これからは、自分たちが地域社会の一員として地域に役立てるよう頑張っていきます」と誓いの言葉を述べました。

## 1/12 平和を愛する心を発信 ～平和音楽劇レトロモダン那覇～



1月12日(日)、那覇市民舞台プログラム成果発表「レトロモダン那覇」の舞台発表が行われました。舞台では、人力車や路面電車、赤瓦の屋根など、戦前の那覇市にあった「レトロ」と「モダン」な街並みを再現。また、空襲で苦しむ人々の様子を、観客席を利用して表現するなど、舞台と客席が一体となった臨場感あふれる演出で会場を盛り上げました。



平成26年度



# 臨時・非常勤職員 大募集！

～あなたの力を市政に役立てませんか！～

### 申し込み方法など

所定の「採用申込書（兼履歴書）」に必要事項を記入、押印の上、写真を添付し、ご本人が下記の『担当課窓口』へ持参ください。提出の際、面接を行います。  
※臨時職員は「60 歳未満」、非常勤職員は「65 歳未満」となります。  
※資格を要する職種は、「資格書の写し」または「資格取得見込証明書」も提出してください。

### 申込書記布場所

本庁 1 階（総合案内窓口）、3 支所、新都心銘苅庁舎市民サービスセンター、各公民館・図書館、本庁 11 階（那覇市教育委員会 総務課）  
※ホームページからもダウンロード可能  
※採用時期、期間、勤務条件および給与などは職種により異なります。くわしくは各担当課へお問い合わせください。  
※応募されても欠員の状況などにより任用されないことがあります。

### 【那覇市役所】

	職種	勤務日	賃金	資格など	募集期間	募集人員	担当課・お問い合わせ
臨時職員	一般事務	月曜日～金曜日 (1日7時間45分、週5日)	日額 6,260円	不要(ただし、ワード・エクセルなど パソコン操作のできる方)	2月3日(月) ～28日(金) (平日の12:00 ～13:00、 土日、祝祭日を 除く)	若干名 (市内在住 者を優先)	人事課(人事G) ☎861-7499
	環境整備員(ごみ収集)		日額 6,680円	不要			
	ケースワーカー		日額 7,590円	社会福祉主事任用資格をお持ちの方			
	保健師		日額 9,360円	保健師資格をお持ちの方			
	土木技師		日額 10,250円	大学で専門課程(土木・建築)を修了し、実務 経験5年以上の方等詳細は担当課要確認			
	建築技師						
	調理員 (保育所給食センター)	月曜日～土曜日のうち 週5日 7:15～16:00	日額 6,260円 通勤手当・期末手当(年2回) あり	調理免許不要	2月3日(月)～ 28日(金)	9名程度	こどもみらい課 ☎861-6903
臨時保育士	月曜日～土曜日のうち週5日 7:30～18:30の間の 7時間45分勤務(シフト制)	日額 7,000円	保育士資格 (平成26年3月取得見込み可)	2月3日(月)～ 28日(金)	30名程度	こどもみらい課 ☎861-6903 4月以降も随時受付	
幼稚園教諭	月曜日～金曜日 (学級担任) 8:15～16:45 (預かり保育) 10:15～18:45	日額 7,000円	幼稚園教諭免許取得者 (平成26年3月取得見込み可)	2月3日(月)～ 17日(月)	50名程度	こども政策課 ☎861-2110 4月以降も随時受付	
非常勤職員	幼稚園預かり 保育指導員	月曜日～金曜日 13:45～18:45	時給 950円	幼稚園教諭免許取得者または 保育士資格取得者 (平成26年3月取得見込み可)	2月3日(月)～ 17日(月)	40名程度	こども政策課 ☎861-2110 4月以降も随時受付
	調理員 (保育所給食センター)	月曜日～土曜日のうち 週5日 7:15～11:15	時給 930円	調理免許不要	2月3日(月)～ 28日(金)	若干名	こどもみらい課 ☎861-6903
	給食搬送、調理補助 (保育所給食センター)	月曜日～土曜日のうち 週5日 8:30～15:30 (休憩1時間)	日額 6,320円				

### 【那覇市教育委員会】

	職 種	勤務日	賃金	資格など	募集期間	担当課・お問い合わせ
臨時職員	一般事務	月～金曜日 (週5日、1日7時間45分)	日額 6,260円	不要(ただし、エクセル、ワードなどパソコン操作ができる方)	2月3日(月)～28日(金)  (平日の12:00～13:00、土日、祝祭日、図書館は休館日を除く)	総務課 ☎917-3500
	学校図書事務		日額 6,670円	司書資格又は教諭免許		学校給食課 ☎917-3507
	調理員		日額 6,260円	不要		学校教育課 ☎917-3506
	特別支援教育ヘルパー		日額 6,260円	不要		施設課 ☎917-3503
	建築技師		日額 10,250円	建築での実務経験5年以上の者		
	機械技師		日額 10,250円	2級管工事施工監理技師以上又は 建築設備士で、機械設備関連の 実務経験5年以上の者		学校教育課 ☎917-3510
	教諭		日額 9,710円	中学校教諭免許 社会・数学		教育研究所 ☎917-3441
	コンピュータ保守点検指導員		日額 6,260円	不要		総務課 ☎917-3500
非常勤職員	用務員	月～金曜日のうち2日または3日の 交代勤務(8:15～16:45)	時給 930円	不要		学校給食課 ☎917-3507
	学校事務補助員	月～金曜日 (1日4時間または5時間)	時給 930円	不要		学校教育課 ☎917-3506 ☎917-3506 ☎917-3510
	調理員	月～金曜日 (1日6時間)	時給 930円	不要		
	特別支援非常勤ヘルパー	月～金曜日 (1日6時間)	時給 930円	不要		
	特別支援教育相談員 (臨床心理士)	月～金曜日のうち4日 (1日7時間30分)	日額 12,560円	臨床心理士		学務課 ☎917-3505
	非常勤講師	月～金曜日 (1日6時間)	日額 8,060円	中学校教諭免許		生涯学習課 ☎917-3502
	財務会計入力事務員	月～金曜日のうち4日 (1日7時間30分)	時給 930円	不要		市民 スポーツ課 ☎917-3504
	社会教育指導員	月～金曜日のうち4日 (1日7時間30分)	月額 115,300円	不要		教育研究所 ☎917-3441
	スポーツ推進委員	不定期	日額 3,000円	不要		中央図書館 (与儀公園隣り) ☎917-3449
	図書室補助員	月～金曜日 (1日6時間)	日額 5,930円	担当課要確認		教育相談課 (真和志庁舎 4階) ☎832-7868
	図書館補助員	月～日曜日のうち4日 (1日7時30分)	時給 990円	図書館司書		
	図書館カウンター要員	土、日のうち1日 (1日7時間30分)	時給 930円	不要		
	臨床心理士	月～金曜日のうち4日 (1日7時間30分)	日額 12,560円	臨床心理士		
	教育相談員	月～金曜日のうち4日 (1日7時間30分)	日額 10,600円	担当課要確認	教育相談課 ☎832-7868	教育相談課 ☎832-7868
	専任指導員	月～金曜日のうち4日 (1日7時間30分)	日額 10,600円	担当課要確認		
	きら星学級支援員	月～金曜日 (1日6時間)	時給 1,020円	担当課要確認		
他	教育相談支援員	月～金曜日のうち4日(1日4時間程度)	時給 1,000円	担当課要確認		



平成  
26 年度

# 市県民税・国民健康保険税の 申告の時期です。

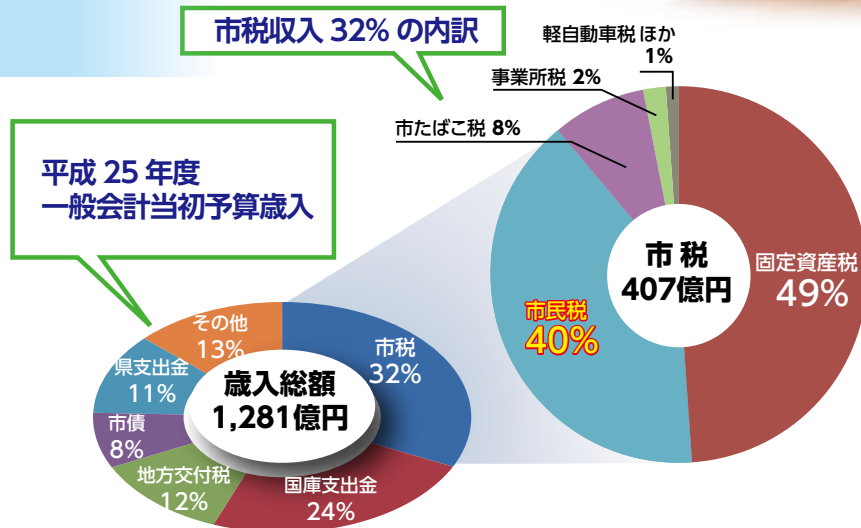
2月17日(月)～3月17日(月)

## 市税とは？

市では、保育所、公園、道路整備など、市民のみなさんの日常生活と直接かかわる、いろいろな仕事を行っております。また、そのための経費には多くのお金が必要となります。

そして、みなさんに納めていただく市税は、これらの仕事を行うための“大切な財源”となっております。

市の収入には、市税のほかに、国から市に交付される「国庫支出金」、国税の一部が配分される「地方交付税」、借金である「市債」などがあります。平成 25 年度の一般会計当初予算は約 1,281 億円、このうち市税は、約 407 億円で歳入の「約 31.8%」を占める重要な財源です。さらに、その市税、約 407 億円の約 40% (約 164 億円) が「市民税」です。



## 申告は、期限内にお忘れなく！

2 月 17 日 (月) ～ 3 月 17 日 (月) は、納税義務者が、課税標準額となる所得金額や諸控除額等を申告する時期です。申告をしないと保育園の入園、公営住宅の入居などの手続きの際、必要な所得証明書が発行できない場合があります。

また、今年 4 月の消費税率引き上げの際の低所得者対策とされる「**臨時福祉給付金 (簡素な給付措置)**」についても、申告に基づいて給付の決定がされますので、収入の有無に関わらず、申告期限までに申告してください。

期間	2 月 17 日 (月) ～ 3 月 17 日 (月)	3 月 18 日 (火) ～ 6 月 1 日 (日)
会場	那覇市民会館 (中ホール) (本庁舎・各支所では受付できません)	※申告受付停止期間 新年度の課税準備のため 停止します。申告受付の 再開は、6 月 2 日 (月) となります
時間	午前 9 時～午後 4 時まで (土・日は受付できません)	

※但し、**土曜日・日曜日の対応**として、**2 月 22 日 (土)・3 月 9 日 (日)** は市民会館で受付します。日時、会場を確認して申告してください。

●郵送による申告の受付も可能です。3 月 17 日 (月) 必着で送付してください。前年度に収入が無かった方、または、源泉徴収票、保険料控除の証明書などの必要書類 (添付書類は原則お返ししません) が整っている方に限ります。記載内容の不備や、必要書類が同封されていないときは、当該申告書を返送する場合があります。

送付先 → 市民税課 〒900-8585 那覇市泉崎 1-1-1

●駐車場が狭いため、公共交通機関をご利用ください。

### 〈事業所得、不動産所得または山林所得を生ずる業務を行うみなさんへ〉

平成 26 年 1 月から、記帳・帳簿等の保存制度の対象者が拡大され、個人で事業や不動産貸付等を行う全ての方は、記帳と帳簿の保存が必要になります。

◎**記帳する内容**：売上などの収入金額、仕入れやその他の必要経費に関する事項を帳簿に記載します。

◎**帳簿等の保存**：収入金額や必要経費を記載した帳簿のほか、取引に伴って作成した帳簿や受け取った請求書・領収書などの書類を保存する必要があります。

保存が必要なもの		保存期間
帳簿	収入金額や必要経費を記載した帳簿 (法定帳簿)	7 年
	業務に関して作成した上記以外の帳簿	5 年
書類	決算に関して作成した棚卸表その他書類	5 年
	業務に関して作成し、又は受領した請求書、納品書、送り状、領収書などの書類	

### 所得税の確定申告は、e-Tax (イータックス) をご利用ください！

#### e-Tax を利用して確定申告すると・・・

1. 源泉徴収票や医療費の領収書等は、内容を入力して送信することにより提出を省略できます。
2. 還付金を早く受け取ることができます。

※ くわしくは国税庁ホームページ (www.nta.go.jp)

(お問い合わせ) 那覇税務署 個人課税部門 ☎ 867-3101

## 市税の滞納

### 滞納“0(ゼロ)”へ

平成 24 年度の市税の収納率は 94.3%と前年比で 1.1% (約 4 億円) 増となっています。多くの方々がきちんと納めている一方、毎年、一部の方が年度内に納めることができず、翌年度へ繰り越されています。その額は、同年度決算で約 22 億 4 千万円となっており、市では期限内の納付率を高めるため納税催告センターの設置やコンビニ納付の環境整備を行っています。また、納められるのに納めない悪質な滞納者には自動車・バイクのタイヤロックを含む財産の「差押」を行うほか、滞納者の住居などに入り財産の「搜索」も行っています。

滞納は、滞納者の財産調査や差押え、そしてそれを売却する経費など、多くの費用も発生させ、公共サービスの提供に大きな影響を与えますが、市では財源および税の公正・公平の確保のため、今後も滞納ゼロを目指し、あらゆる方法で滞納整理に取り組んでまいります。



▲滞納者の住居などで財産を“搜索”

	過去 3 年の差押件数 (参加差押を含む)			
	動産	不動産	債権	合計(件)
H22 年度	5	208	942	1,155
H23 年度	24	343	1443	1,810
H24 年度	17	256	1,812	2,085

## 納税相談

病気や失業、災害などやむを得ない事情によって納期限までの納付が困難な場合には、申請によって 1 年以内の期間に限り、分割して納付したり、納める時期を繰り延べたりすることができます。

未納のまま放置しておきますと、差押えなどの不利益を受けることになりますので、お早めに納税課窓口 (本庁舎 3 階・42 番窓口) までご相談ください。



お問い合わせ 納税課 ☎ 861-6902

お問い合わせ 市民税課 ☎ 861-3328



情報パック

Information Pack

日 日時・期間

場 会場・場所

内 内容

問 お問い合わせ

申 お申し込み

費 費用

対 対象

期 期間

定 定員

講座・催し物などで特に記載のないものは誰でも参加可(申し込み不要)です。

市民課における繁忙期

例年、市民課においては、3～4月が繁忙期となっており、住所異動届けや証明書交付申請などのために多くの方が来課し、お手続きに時間を要することがあります。可能な方は、繁忙期前のお手続きをご案内いたします。ご理解ご協力のほど、よろしく願います。

市民課 ☎ 862・3274

住居表示等作業に伴う自動交付機の停止

3月1日(土)に字真嘉比、字古島、字松川および字大道の各一部地区における町界町名整理および住居表示の実施に伴うシステムメンテナンスのため、自動交付機を左記のとおり終日停止いたします。ご理解ご協力のほど、よろしく願います。



【停止期間】3月1日(土)、2日(日)終日停止

【停止対象自動交付機】全自動交付機

【自動交付機について】

情報政策課 ☎ 861・0350

住民票・印鑑登録証明書について

市民課 ☎ 862・3274

税証明について

税制課 ☎ 862・9903

施設利用料金収納について

公園管理課 ☎ 951・3239

児童扶養手当制度

児童扶養手当は次の対象となる児童18歳に達する日以後の最初の3月31日までの間にある児童、または20歳未満で政令の定める程度の障害の状態にある児童を監護している母、監護し、かつ生計を同じくする父、前記の母や父にかわって児童を養育している人が受給できます。ただし、公的年金との併給はできません。

【対象となる主な児童】

父母が婚姻を解消した児童、父または母が死亡した児童、父または母が政令で定める程度の障害の状態にある児童、父または母の生死が明らかでない児童、父または母が引き続き1年以上遺棄されている児童、父または母が引き続き1年以上拘禁されている児童、母が婚姻によらないで出産した児童、父母とも不明である児童(遺児など)、父または母が裁判所からのDV保護命令を受けている児童 ※手続き方法については、直接子育て応援課窓口までご相談ください。

子育て応援課 ☎ 861・6951

特別障害者手当・障害児福祉手当制度

特別障害者手当(国制度) 身体に重度の障がいまたは、重度の精神的障がいがあり、日常生活において常時特別の介護を必要とする状態にある在宅の20歳以上の方に支給される手当です。ただし、福祉施設等に入所(シヨートステイや通所は除く)している場合や病院に3ヶ月を超えて、入院している方には支給できません。なお、世帯全員の所得などによる手当の支給制限があります。

【月額】26080円

障害児福祉手当(国制度)

身体に重度の障がいまたは、重度の精神的障がいがあり、日常生活において常時の介護を必要とする状態にある在宅、または入院中で20歳未満の方に支給される手当です。ただし、福祉施設などに入所(通所を除く)している方には支給できません。なお、扶養義務者の所得などによる手当での支給制限があります。

【月額】14180円

【支給月】2、5、8、11月

障がい福祉課 ☎ 862・3275

平成26年4月からごみの処理手数料が改定されます

那覇・南風原クリーンセンターに搬入する際に支払うごみ処理手数料が改定されます。ごみの処理手数料は、「もやすごみ」、「もやさないごみ」に対して負担していただきます。「資源化物」については、ごみ処理手数料はかかりません。分別を徹底することでコスト削減につながります。※今回の改定に伴う那覇市の指定ごみ袋の料金の変更はありません。

	現行	平成26年4月～
事業系ごみ処理手数料	90円	110円
家庭系ごみ処理手数料	21円	60円
	(10kgまでごと)	(10kgまでごと)

一般廃棄物収集運搬許可業者との契約ごみの収集運搬を許可業者に委託している場合、委託料金はごみ処理手数料とごみの収集運搬料金を合計した金額になります。

ごみ処理手数料 手数料の改定により委託料金が増額するものと思われ、契約時には許可業者に料金の仕組みを確認してください。

廃棄物対策課 ☎ 951・3231

大津波緊急一時避難施設指定

市では、海抜が低い海岸沿いの地域を中心に、大津波警報発令時の緊急一時避難場所として使用できるよう避難施設の指定に取り組んでいます。本年1月1日現在、74ヶ所86棟を大津波緊急一時避難施設に指定しています。日ごろから、大津波緊急一時避難施設の場所を確認し、いざという時に、どのように避難するかなど、ご家庭で確認しましょう! ※大津波緊急一時避難施設の場所は、市ホームページのトップページより【防災マップ】で検索ください。

市民防災室 ☎ 861・1102

パレット市民劇場 (パレットくもじ 9F) [開館時間] 9:00~22:00/火曜日休館			
☎869-4880 FAX.869-4883			
日	催 物	開演	入 場 料
1(土)	宮良長包祭	14:00	一般¥2,500 学生¥1,500 (当日¥500増)
	第10回 歌の会	19:00	¥500
2(日)	アクア音楽院 発表会	12:00	無料
7(金)	おきなわ証券presents 富岡紀香ピアノリサイタル	19:00	無料(整理券あり)
8(土)	深山流沖縄四季の会 30周年記念公演	18:00	¥2,500
9(日)	第31回外国人による日本語弁論大会	14:00	無料
15(土)	平成25年度 那覇市文化振興事業	①14:00 ②19:00	¥1,000 (当日¥500増)
16(日)	劇団O. Z. E 公演「飛べ! 琉球島人」	①14:00 ②19:00	一般¥2,500 学生¥1,000 (当日¥500増)
17(月)	Ensemble 11~20世紀の幻想へ誘う室内楽の夕べ~	19:00	¥950
19(水)	Collegium Musicum	19:00	¥2,000
20(木)	日本(琉球・大和)・韓国音楽フェスティバル	17:00	¥1,000
22(土)	第22回あけもどろ総合文化祭 歌謡部会「春の歌謡祭典」	18:00	¥1,800
23(日)	放送大学沖縄学習センター 沖縄のうた、日本のうた、ドイツのうた、イタリアのうた	19:00	無料(電話申込)
28(金)	いずみ幼稚園 学習発表会	15:00	無料

※主催者・催物の都合により変更することもあります。

市民会館 [開館時間] 9:00~22:00/火曜日休館			
☎855-5081 FAX.855-5089			
	日	催 物	開 演
大ホール	2(日)	舞台芸術体験事業成果発表 音楽劇「フェンスに吹く風」	15:00
	24(月)	舞踊詩「遠野物語」	18:30
	26(水)	平成25年度市営住宅入居者募集受付業務	10:00
	28(金)	那覇市認知症市民講演会	14:30
中ホール	8(土)	第6回 なはが好き! やる気・元氣子どもサミットinなは	13:30
	9(日)	新市民会館について考える ~市民ワークショップ~	10:00
	23(日)	新市民会館について考える ~市民ワークショップ~	10:00

※できるだけバス・タクシーなどの公共交通機関をご利用ください。 ※一般のお客様がご入場いただける催物のみを掲載しています。

広告

あなたの保険のホームドクター

おきなわ本店

☎0120-960-219

土・日・祝日も相談受付中・キッズスペース完備

住所／那覇市上之屋1-20-9富士家ビル(上之屋交差点角)

時間／9時~18時 定休／なし(年末年始・旧盆は休み) 駐車場／あり

取扱保険会社／アフラック、ソニー生命、オリックス生命、日本生命、メットライフアフラック生命、メディケア生命ほか全25社

取扱代理店／株式会社ヒューマン&アソシエイツ

無料相談好評受付中

保険の相談・見直し

増税分3%の対策に頭を抱えている方

4月からの家計管理、経費削減は進んでいますか? 安くなる可能性があるご夫婦の保険料、空き時間を利用して相談してみませんか? 手続きは簡単です。

●固定費を見直すとの負担を軽減できます

「付き合いで」「親の勧め」とりあえず万が一の備えで」そして数年そのまま…改めて見直してみると今では必要のない保障に保険料を支払いされている場合があります。

増税後は、保険料のような固定費を削減し毎月の出費を抑えることが効果的です。

●必要な手続きはお任せください

保険クリニックは、保険の事なら何でもお答えする相談窓口。大好評の見直し診断では加入中の保険に無駄がないかを独自のシステムで分析し、問題点がある場合にはこの保険会社にも偏ることなくぴったりの保険のアドバイス、契約内容に問題がない場合は見直す必要はございません。ご来店の際はご予約をお受けいたします。2月20日(木)までにご予約を頂ければ相談料無料にて承ります。保険証券をお持ちのうえ、ご都合の良い日にお気軽にご参

至浦添

至泊

交差点「上之屋」

スポーツデポ

ファミリーマート

ドラッグイレブン

あづるタウン

第二合同庁舎

サンエー那覇メインプレイス

那覇国際高校

新都市公園

沖縄県立博物館・美術館

ローソン



要介護・要支援認定を受けている方へ

所得税・住民税が課税されている本人、または本人を扶養している方が所得の申告をする際に、左記の証明書を提出することで所得の控除を受け、税が減額される場合があります。基準に該当している方は申請に基づいて証明書交付が可能となっていますので、くわしくはお問い合わせください。

○障害者控除対象者認定書

要介護・要支援認定を受けている65歳以上の方のうち、障害者手帳などの交付を受けていない方に対して、介護認定の内容が税法上の障害者・特別障害者に当てはまる場合、障害者控除対象者認定書を交付することができます。

○成人用おむつ代の医療費控除証明書

おむつ代の医療費控除を受けるのが継続して2年目以降の方に対して、介護認定の際に取得した主治医意見書に「寝たきり」かつ「尿失禁の可能性がある」と記載されている方は、おむつ代の医療費控除に必要な証明書の交付を行っています。

○「ちゃーがんじゅう」課

74

原付バイクの盗難、紛失でも廃車の手続きが必要になります

原付バイクの盗難、紛失でも廃車の手続きが必要になります。まだの方は早めに手続きをお願いいたします。

【必要な書類】①廃車申告書(税制課窓口にあります)②所有者の印かん、窓口に來られる方の本人確認書類(免許証など)③警察からの盗難事件受理番号票または遺失届出受理番号票(原本)

【申告先】税制課窓口(本庁舎3階)

なお、名義変更や市から転出した場合も手続きが必要です。

税制課

862・9903

沖縄県の最低賃金改定「664円」

最低賃金には「地域別最低賃金」と「特定(産業別)最低賃金」があります。

【地域別最低賃金沖縄県】時間額664円(平成25年10月26日から施行)この最低賃金は沖縄県内で事業を営む使用者および、その事業場で働くすべての労働者(臨時、パート、アルバイトを含む)に適用されます。

【特定(産業別)最低賃金】畜産食料品製造業 時間額(以降省略)683円、糖類製造業693円、清涼飲料・酒類製造業686円、新聞業768円、各種商品小売業685円、自動車(新車)小売業693円など 最低賃金額以上の賃金を支払わない場合は違反として処罰されます。その他くわしくはお問い合わせください。

○沖縄労働局(賃金課)

868・3421

第39回那覇観光キャンペーンレディー募集

観光親善使節として、県内外における市の観光宣伝および公式行事で活躍してみませんか。

【募集期間】2月1日(土)～28日(金)

○県内に居住する18歳以上の女性。未婚既婚問わず。

賞金・副賞あり

○(一社)那覇市観光協会

862・1442

このころの健康講演会 受講者募集

2月22日(土)10時～14時

○那覇市総合福祉センター2階会議室(那覇市金城3-5-4)

無料

○このころの健康に興味のある方50人(定員に達し次第締め切り)

○電話申し込み

○精神障害者地域生活支援センターなんくる

836・6971

「新たな那覇市環境基本計画(案)」に対する市民意見募集

市の環境保全・創造の基本的な考え方と方向性を示す「新たな那覇市環境基本計画(案)」について、みなさまの意見を募集します。

【閲覧場所】環境政策課(本庁7階、総合窓口(本庁1階)、市政情報センター(本

環境推進員の募集

「環境共生都市なは」を一緒に創っていく環境推進員を募集します。

【活動期間】4月～平成27年3月

○2月28日(金)までに各担当課窓口の所定の申込書に必要事項を記入。

○環境政策課

951・3392

クリーン推進課

889-3567

環境衛生課

951-1530

環境政策課

951-3392

平成26年度公民館利用団体登録申請

趣味・学習活動などで、定期的に公民館の利用を希望する団体の登録申請を受け付けます。くわしくは各公民館へお問い合わせください。

【提出書類】①利用団体登録申請書(各公民館で配布)②会員名簿③会則

○公民館

○2月3日(月)～28日(金)の平日9時～17時

※牧志駅前ほしぞら公民館は1月14日(火)から始まっています。

○中央公民館

917・3442

なはし就職なんでも相談センター ☎ 988-3163

2月の就職支援セミナー※就職活動中のかたならどなたでも受講できます。(先着順)

セミナー	開催日	セミナー内容
就活道場(定員10名)	12(水)～14(金) 13時～16時	三日間の就職支援セミナー、履歴書の書き方・模擬面接等
就職活動チャレンジセミナー(定員30名)	7(金) 14時～16時	基本のキ！接遇講座
	19(水) 14時～16時	基本のキ！敬語
お仕事説明会(定員30名)	24(月)(予定) 13時半～16時半	調整中
求職者向け基礎のパソコンと就職相談講座(定員10名)	26(水)～27(木) 10時～17時	ワードとエクセルを学ぶ基礎のパソコン講座
希望日		個別就職相談

※パソコン講座のみ那覇市民で就職登録をしている方限定です。申し込みの際にはハローワークカードをお持ちください。

\*仕事のお悩みや、就職活動中での不安、疑問を専門の相談員がサポートします。

なは女性センター

【利用時間】月～金 9:00～21:00 土 9:00～17:00

【休館日】日曜日・祝日・慰霊の日

(銘苅庁舎1階) ☎951-3203 FAX 951-3204

主催：那覇市 ウィメンズセンター大阪

「もっと知りたい！女(わたし)のカラダin沖縄」～上手に女(わたし)のカラダとつきあうために～

①生涯を通じた女性の健康～女性ホルモンとヘルスケア～

②からだと心の性的自己決定権 強姦神話～性暴力とは何か～

③わたしのためのセルフコントロール～私のからだは私のもの～

○2月8日(土) 13時～17時

○沖縄県立博物館・美術館 講堂(3階)

○女性(性自認含む)に限ります。

○200名(要事前申込)※お名前と年代を教えてください。

※一時保育(2歳児以上)・手話通訳をご希望の方は要事前申込。(保育定員20人に達ししだい締切)

※参加者全員に腸内細菌チェックキットをプレゼントいたします。

ノルウェーにおける「女性に対する暴力対策」とは？

○2月10日(月)19時～21時

講師：エリック・ナドヘイム(ノルウェー国立犯罪防止研究所所長)

カミッラ・ルイーセ・ギスケ(ノルウェー警察大学校講師)

コーディネーター：矢野 恵美(琉球大学法務研究科准教授)

○なは女性センター第2学習室

○関心のある方

○30人(先着順)

※一時保育(2歳児以上)・手話通訳をご希望の方は2月4日(火)17時までにお申し出ください。

\*講演会のため、2月8日(土)のなは女性センターおよび相談室「ダイヤルうない」の業務は、9時～正午までとなります。

Point

特典1 金利優遇!

特典2 在学中の学校宛振込手数料が無料

※(注) 所定の要件有り下記余白欄参照

0120-38-8689

月～金 9:00～22:00(銀行休業日は除きます)

ご相談はりゅうぎん窓口または、上記のフリーコールまでお問い合わせください。

※(注) 対象子弟の預金口座を当行にて作成できる事、または既に口座をお持ちである事が条件です。

また、ご融資の際に交付する「特別優待カード」を呈示し、かつ窓口でのお振込に限ります。

金利情勢の動向によっては適用金利を変更する場合がございます。

審査の結果によってはご希望に添えない場合がございます。

教育ローン 合格バンザイ

のびやかな夢と向上心を りゅうぎんがバックアップ!

平成25年9月9日(月)から 平成26年4月30日(水)まで!

ながていおつきあい りゅうぎん 琉球銀行



「平成26年度  
こんにちは赤ちゃん訪問員」募集

生後4ヶ月までの乳児のいるご家庭を訪問し、育児に関する相談、子育てに役立つ情報提供などを行います。

【報酬】訪問活動1件あたり150円／800円程度

【対象者】上之屋、泊、古島、松島、真嘉比、古波蔵、牧志、旭町、壺屋、樋川、楚辺、壺川、仲井真、国場、長田地区を訪問できる方

【募集人数】若干名

【申し込み】2月21日(金)まで

※事前に子育て応援課までご連絡の上、ご来庁ください。

☎子育て応援課 861・5026



那覇市が管理している土地を一括でお貸しいたします

【場所】那覇市壺川1丁目13番14号

【面積】502.25㎡(約152坪)

【契約期間】平成26年4月1日～平成28年3月31日まで(自動更新はありません)

【貸付用途】資材置き場、駐車場など契約期間満了日までに返還ができること(転貸は認めない)

【賃貸金額】固定資産税評価額に準ずる額(前年度分)×0.035×0.51

【対象者】

・市内に住所を有する者、または事業所を有する者

・100万円以上の年間所得を有すること

・市税(国民健康保険税を含む)を滞納していない者

・連帯保証人を立てられること

【申請期間】2月10日(月)～24日(月)

【申し込み場所】商工農水課(本庁舎6階)

【抽選日】2月28日(金)14時

【抽選会場】本庁舎6階602会議室

※なお、電話にての申し込みは応じていません。

☎商工農水課 951・3209

生ごみ処理機購入支援制度

生ごみ処理機および処理容器を購入する方に、奨励金を交付しています。

※必ず、ご購入前に廃棄物対策課までお問い合わせください。

【金額】本体価格の3分の2(上限3万円)

【対象】生ごみ処理機…1世帯1台まで／生ごみ処理容器…1世帯2台まで

【申請】先着順。予算が無くなり次第受付終了。

☎廃棄物対策課 951・3231

平成26年度  
那覇市育英会貸与生募集

【貸与金額】

県内大学等30,000円／月  
県外大学等50,000円／月

【応募資格】(1)引き続き1年以上沖縄県に住所を有する者の子弟で、学校教育法に規定する大学(大学院および短期大学を含む)、高等専門学校(4年および5年在学に限る)および専修学校(専門課程に限る)に在学している方

(2)学業・人物共に優秀であり、学資の支払いが困難と認められる方

【募集人員】計20人(予定)

【申し込み期間】4月1日(火)～30日(水)※平日10時～17時

【願書配布開始】2月3日(月)～

☎那覇市育英会(真和志支所4階) 851・8891

那覇市教育委員会施設課  
業務委託指名競争入札参加募集

【業務委託名】

・安謝小学校外26校(中学校含む)及び幼稚園19園消防用設備保守点検業務

・城東小学校外25校(中学校含む)及び幼稚園17園消防用設備保守点検業務

【用紙の配布】ホームページまたは教育委員会施設課(平日9時～17時)2月3日(月)～21日(金)

【申請書受付】教育委員会施設課(平日9時～17時)2月14日(金)～28日(金)

【申請書類】指名競争入札参加資格申請書など

☎施設課 917・3503

「平成26・27年度 那覇市道路照明灯緊急  
修繕工事業者の募集、及び那覇市発注側  
溝等清掃業務委託競争入札参加資格申請

【用紙配布】2月3日(月)～14日(金)

【申請書受付】2月17日(月)～28日(金)平日8時半～17時15分道路管理課窓口

にて(郵送不可) ※くわしくは道路管理課までお問い合わせください。

☎道路管理課 951・3237

太陽熱温水器などを  
新たに設置する方へ一部補助

太陽熱温水器などを新たに設置する方を対象に、設置費用の一部を助成します。太陽熱を利用して給湯などに利用すること、灯油やガスなどの燃料費が節約できます。※必ず、設置工事の前に申請を行ってください。

【金額】対象システムの設置費用の10分の1または5万円のいずれか少ない金額

【対象】市内の居住する建物への設置その他いくつか要件がありますので、くわしくは環境政策課までお問い合わせください。

☎環境政策課 951・3392

講座・教室

ファミリリー・サポート・センター  
会員養成「保育サービス講習会」  
受講生募集

育児を行う労働者が仕事と家庭を両立させ、安心して働くことができるよう、また子育てに専念している親が、ゆとりを持ち安心して子育てができるように保育サービスの提供できる育児サポーターを養成します。

【日時】2月25日(火)～28日(金)の4日間9時～17時※27日は保育体験実習があります。

☎那覇市総合福祉センター2階

※駐車場はありませんので、公共交通機関をご利用ください。

【対象】講習の全日程に参加でき、自宅で子どもを預かり、または子どもの家に向いて保育を行いたいと考えている方(年齢制限あり。未成年不可。65歳未満の方が対象です。)

【定員】25人(定員に達し次第締め切り)

【費用】無料ただし、テキスト代および調理実習費などは個人負担

【申し込み】2月3日(月)～21日(金)(平日のみ受付)9時～17時ファミリリー・サポート・センター事務局にて申し込み

☎那覇市ファミリリー・サポート・センター 857・8991

那覇市ぶんかテンプス館 ☎868-7810 http://tenbusu.jp			
日/開演	催 物	入 場 料	主催/問合せ先
テンプスホール(4F)	6(木) 19時 木曜芸能公演 百花繚乱 出演:創作舞踊集団 結華	一般 1,260円 中高 1,050円 小人 630円	那覇市ぶんか テンプス館 868-7810
	13(木) 19時30分 木曜芸能公演 百花繚乱 出演:ゲラゲラワラワ ナイトinテンプス		
	20(木) 19時 木曜芸能公演 百花繚乱 出演:劇団隆清群		
ギャラリー(2F)	2(日) 13時半～17時 ミステリーサークル展 & 講演会	入場無料	JRM沖縄支部 090-6520-6850 (担当タンバ)
	15(土)・16(日) 10時～18時 あけもどろ総合文化祭 第22回いけばな展	入場無料	那覇市文化協会 華道部 098-858-2711

※上記以外にも催物があります。くわしくはお問い合わせください。

那覇市民ギャラリー ☎867-7663 月曜休館		
日	催 物	会 場
4(火)～ 9(日)	「奥間川とやんばるの森の自然と現状と課題」写真展<写真>	第1展示室
	第11回 沖縄県写真協会 会員作品展<写真>	第2展示室
	Calligraphy アートコレクション<書>	第3展示室
11(火)～ 16(日)	第36回 沖縄県書作家協会 木筆會書道展<書>	全 室
18(火)～ 23(日)	豊里 三智恵 個展<絵画>	第1展示室
	第11回 アトリエ奏彩 グループ展<絵画>	第2展示室
	光の会 水彩画展<絵画>	第3展示室
25(火)～ 3/2(日)	よねだ はるひこ 展<絵画>	第1展示室
	第56回 二科会沖縄支部 展<絵画・彫刻・写真>	第2展示室
	四季の会 写真展<写真>	第3展示室

ひやみかちマチグー館

2月も!牧志公設市場 衣料部の2階で  
毎日『なにか』やっています!

・8日(土)は、  
『ワンワンとあそぼうショー』

・22日(土)・23日(日)は、  
ひやみかち大道芸フェスタを開催!!  
おもしろパフォーマーがマチグーに集結!!

保育園や幼稚園、老人福祉施設など団体観覧予約も受付中!!

ひやみかち昭和博物館

2014年3月9日(日)まで 11:00～18:00 (休館日除く)

ひやみかちマチグー館 事務局:070-5270-2889

詳しくはWEBへ!!! ひやみかちマチグー館 検索 www.hiyamichi.com

広告

“パソコントラブル”対処を学ぼう!

就職、独立、副業などに活かせる技術!

「パソコン整備士養成講座」那覇校



▲実際に分解して内部のしくみを学習  
基礎から学べ、初心者も安心

「パソコンが動かない!」「ネットワークが繋がらない!」「突然のエラーメッセージにお手上げ!」など突然のトラブルで困った経験はありませんか。

創造力開発センターの「パソコン整備士養成講座」(隔週日曜・6ヶ月間・定員15名)では、分かりにくいパソコン用語や本体のしくみ、さまざまなトラブルの対処法、ネットワーク構築やセキュリティなどを基礎から応用まで体系立てて学習します。わかりやすいカリキュラムとゆつくり丁寧な指導で、パソコン初心者や年配の方も安心して受講できます。

また同講座は内閣府認証NPO法人パソコン整備士協会認定の資格試験にも対応。就転職に役立つほか、独立開業や副業などに活かれます。

詳しい案内資料を無料送付中。希望の多い講座のため問い合わせや資料請求はお早めに。



▲エラーメッセージも自分で解決

■那覇校会場/沖縄産業支援センター  
(那覇市小緑)  
〈問い合わせ・資料請求〉  
創造力開発センター  
福岡市中央区大名2-12-15-4F  
http://www.sokaijp.com

0120(067)0668



上級救命講習会

**日** 2月21日(金) 9時～18時  
消防本部4階講堂  
**内** 心肺蘇生法、AED、止血法、搬送法など  
**対** 市在住、在勤の方  
**定** 24人(同時に2人まで申込可)  
**申** 2月17日(月) 9時～電話受付のみ  
※くわしくは、市ホームページをご覧ください  
**問** 救急課 ☎867・1199

催し物

第36回「那覇の物産展」開催

那覇の物産の販売・普及促進と生産者の生産意欲の高揚を図り、地場産業の振興に寄与するために第36回「那覇の物産展」を開催します。  
**日** 2月18日(火)～24日(月) 10時半～20時半  
(最終日は17時まで)  
**場** デパートリウボウ(6階催事場)  
**問** 株式会社リウボウ インタストリー ☎867・1171



公民館まつりへお越しください！

【首里公民館】2月2日(日)、8日(土)、9日(日)将棋大会、音楽喫茶など  
【中央公民館】2月15日(土)、16日(日)エイサー、動物ふれあい、バイロット体験マジック、おもちゃ作りなど  
【小緑南公民館】2月22日(土)、23日(日)オーブニング(エイサー)、もちつき大会、動物ふれあいコーナーなど  
【若狭公民館】2月22日(土)、23日(日)、3月1日(土)親子で作ろうお菓子の家、バザー、出店・喫茶コーナーなど  
【石嶺公民館】2月22日(土)、23日(日)軽食喫茶、ストレッツ教室、リサイクル本の提供など  
【牧志駅前ほしぞら公民館】3月8日(土)、9日(日)社交ダンスパーティー、舞台発表など  
※繁多川公民館まつりは、すでに12月に開催しました。くわしい内容は、各公民館へお問い合わせください。  
**問** 中央公民館 ☎917・3442

就職説明会

市内の20社以上の地元求人企業が集まり「求人企業の説明を聞き、応募面接ま

ができる」那覇市就職フェア(合同就職説明会・面接会)です。  
**日** 2月28日(金) 13時～17時  
**場** 沖縄産業支援センター観光物産展示場  
**対** 地元企業へ就職を希望する求職者(一般求職者及び学生) **費** 無料  
**問** 就職フェア事務局 ☎860・8900

認知症市民講演会

高齢者の認知症を正しく理解し、認知症の方が住み慣れた地域で安心して暮らせる地域づくりについて、講演会を開催します。  
**日** 2月28日(金) 14時半～16時  
**場** 那覇市民会館 大ホール  
**対** 市在住、在勤の方 **費** 無料  
**申** 2月3日(月)～21日(金)左記窓口にて入場整理券を配布します。当日ご持参ください。  
【入場整理券配布窓口】  
総合案内(本庁舎1階)、チャージャーがんじゅう課27番窓口(本庁舎2階)、最寄りの那覇市地域包括支援センター(12か所)  
※駐車場はありませんので、ご来場の際には公共交通機関をご利用ください。  
**問** チャージャーがんじゅう課 ☎862・9010

親子のためのクラシックコンサート「音楽の絵本」

動物界のトッププレイヤー！ブルーシアンブラス(金管五重奏と、弦うさぎ)パイオリン&ピアノたちが奏でる夢の世界。小さいお子様から楽しめるクラシックコンサートです。みなさまのご来場をお待ちしております。  
**日** 3月1日(土) 13時半  
**開** 14時開演  
**場** パレット市民劇場  
**費** 全席指定 一般2000円  
18歳以下1000円  
※くわしくは、お問い合わせ  
**問** パレット市民劇場 ☎869・4880

NAHA JAZZ

2月は、パレットくもじ前イベント広場で開催します。2月15日(土)のステージとなります。屋外でのライブになりますので、暖かい服装でJAZZの生演奏をお楽しみください。



**日** 2月1日(土)・8日(土)・14日(金)・15日(土) 18時～21時  
**場** パレットくもじ前イベント広場  
**問** NAHA JAZZ事務局 ☎871・2118

なはさくらまつり2014

与儀公園に植えられた桜の開花にあわせて「なはさくらまつり」が開催されます。まつり期間中には、植木や花などの展示即売会も開かれ、苗木のプレゼントも実施。川沿いの桜並木とさまざまなイベントが楽しめます。みなさまのお越しをお待ちしております。  
**日** 2月12日(水)～16日(日)  
**場** 与儀公園  
**問** 公園管理課 ☎951・3239



なは協働まつり「なふあぬわ」開催

子どもから大人まで、協働の楽しいイベントが盛りだくさん！テンブス館では親子で昔あそびや3D昆虫切り絵が楽しめます。体脂肪測定もできます。またテンブス館前広場では、エイサー演舞、なはのヒーロームムヌチハンターもやってきます。子ヤギとのふれあい、乗馬体験(有料)もできますのでぜひお越しください。  
**日** 2月9日(日) 11時～16時  
**場** 那覇市ぶんかテンブス館および周辺  
**問** 那覇市協働によるまちづくり推進協議会 ☎861・3802

世界の名器を弾こう！  
ペーゼンドルファー・スタインウェイが演奏できます★  
グランドピアノ演奏体験参加者募集中!!!  
**日** 2月22日(土)13時～20時  
23日(日)10時～19時半  
**場** 那覇市民会館大ホール  
**対** 対象是那覇市在住者です。(市外在住者でも市内に在学、勤務している方は応募できます)ピアノを愛好する児童から大人まで。  
**定** 37人(応募者多数の場合は抽選により決定します)  
**費** 無料 **申** 1月29日(水)～2月13日(木)所定の申込書に記入し、次のいずれかの方法で応募してください。  
【郵送】〒902-0064 那覇市寄宮1-2-1 那覇市民会館 文化振興課【持参】文化振興課(那覇市民会館内)※火曜日は休館日です。【FAX】855-5089  
**問** 文化振興課 ☎831-8401

**相談ダイヤル**

相談項目	相談内容
消費生活に関する苦情や相談 <b>問</b> 市民生活安全課 ☎862-3278	訪問販売・契約のトラブル、サラ金等の借金問題。◇平日、9時～16時(12～13時は除く)
法律相談(弁護士) <b>問</b> 市民生活安全課 ☎862-9955 予約受付時間:8時30分～17時15分(随時)	土地、相続、金銭貸借など(事前予約制)。◇平日、14時～16時30分 ※面談による相談になります(30分以内)
登記相談・多重債務相談(司法書士) <b>問</b> 市民生活安全課 ☎862-9955 予約受付時間:8時30分～17時15分(随時)	登記、遺産相続の方法、自己破産、多重債務(事前予約制)。◇登記相談:水曜日、10時～12時 ◇多重債務相談:第1・3・5木曜日、10時～12時※面談による相談になります(30分以内)
悩みごと相談(身上相談員) <b>問</b> 市民生活安全課 ☎862-9955 予約受付時間:8時30分～17時15分(随時)	家庭内のもめごと、夫婦問題など(事前予約制)。◇毎月第1・第3月曜日、10時～12時 ※面談による相談になります(30分以内)
精神保健福祉相談(電話・来所) <b>問</b> 那覇市保健所精神G ☎853-7973	精神保健福祉相談員による相談 ◇平日のみ、9時～11時30分 13時～16時30分
相談室「ダイヤルうない」 <b>問</b> なは女性センター ☎861-7515(相談専用)	家庭の問題・DVなど。◇月～土曜日9時～12時、13時～17時 ※休館日(日曜・祝日・慰霊の日・年末年始)
障がい者虐待防止センター <b>問</b> 障がい者虐待防止センター(障がい福祉課内) ☎862-3275	障がい者の虐待にかかわる通報や届出、支援。◇平日、8時半～17時15分
青少年ダイヤル「なは」 <b>問</b> 青少年ダイヤル「なは」 ☎832-7867(なやむな)	児童生徒の不登校、非行しつけや教育上の悩み。◇平日、9時～17時
子ども虐待相談 児童虐待に関する通告・相談	◇平日、8時30分～17時、 子ども虐待相談電話☎862-0593 ◇夜間・休日、子ども虐待ホットライン(沖縄県中央児童相談所)☎886-2900

**「はいさい市」**

おきなわで一番冷え込むこの季節。バレンタインデーを中旬に控え、若者たちが活気づいている国際通り。2月のはいさい市では“パーティミュージック”を中心にステージライブで盛り上げます。さらに毎週末、新鮮野菜・果物を豊富に取り揃えたマルシェも益々充実しております。

8日(土)	路上LIVEミュージック(14時～16時) ラジオ生放送 (ゲスト:sala-saji、国吉亮)(18時～20時半)
22日(土)	パーティミュージックLIVE(17時～) ラジオ生放送 (ゲスト:Twin Cross、5th Elements、Nu Rlalty Band) 70～80年代のソウル、ディスコナンバー(18時～20時半)

開催場所:牧志駅前交通広場  
はいさい市事務局☎863-2055 <http://haisaiichi.com/>

**那覇市の情報やお知らせはこちらから！**

**那覇市ホームページ**  
<http://www.city.naha.okinawa.jp>

**ラジオ「那覇市民の時間」**  
毎週日曜日11:45～(ROK AM864kHz)

**那覇市メールマガジン「情報パックなはメール」**  
**好評配信中！**  
<http://www.city.naha.okinawa.jp/k>

**ひやみかち学校！**

《ティディベア教室》  
全4回の工程でティディベアを作る講座です。完成したら、手放せない宝物に。  
日時: 2月3、10、17、24日の  
毎週月曜日 14時～16時  
※要3日前予約  
場所: なは商人塾(A教室)  
費用: 11,500円 全4回  
講師: 三浦由美子 (ティディベア作家)

《優雅なコーヒー＆スイーツタイム》  
スペシャルティコーヒーとおいしいスイーツの試飲・試食会。フードペアリングのベーシックを学べる講座。  
日時: 2月18日(火)  
19時～20時半  
※要3日前予約  
場所: てんぶず館3階調理室  
費用: 2,500円

《通のティーサロン》  
季節や年度、茶園による紅茶茶葉の味の違いをじっくり愉しみ、より深くティータイムを語れるようになる講座です。  
日時: 2月3日(月)  
13時半～15時  
※要3日前予約  
場所: ティーショップニモレ(牧志2-25-27)  
費用: 3,000円  
講師: 比嘉真紀子 (Tea shop Nymolle 店主)

お問い合わせ  
ひやみかち計画(本部)  
☎867-7847

【メール】  
hiyamikachigakkou@gmail.com  
【フェイスブック】  
<http://www.facebook.com/hiyamikachiikeikaku>  
【ホームページ】  
<http://hiyamikachiikeikaku.blogspot.jp/>



博物館  
topics

今回の企画展は、展示期間を2期に分け、若草の巻(1月6日(月)～2月5日(水))、紅梅の巻(2月7日(金)～3月12日(水))と題して二部作品の展示替えを行っています。紅梅の巻では、明治の女性たちを描いた『眞美人』シリーズの中から、特に新しいファッションが描かれた作品を展示します。

『年の初めの錦絵展～琉球で見る江戸文化の華～』

明治期の女性の服装は和装が一般的ですが、舶来小物を組み合わせる和洋折衷なファッションが流行しました。『眞美人』に描かれた和装姿の女性たちも、指輪やリボンなど西洋風の小物をさりげなく身につけています。指輪の流行は明治初期から始まり、『眞美人』が描かれた明治30年頃には金やプラチナで細工された豪華なデザインが人気でした。珍しいものとしては、金歯も当時はファッションの一つで、裕福さを示すお洒落として、わざわざ健康な歯を抜いて金歯に変える人もいました。

ハイカラなファッションの代表格と言える、女学生のスタイルです。『眞美人』に描かれた女学生は、深い曲線が特徴的な「令嬢形」と言われることもリボンやチェック柄のシャツも女学生らしいアイテムでした。『眞美人』には様々な明治ならではのアイテムが描きこまれています。女性たちが楽しんだハイカラなお洒落をぜひご覧ください。

那覇市歴史博物館  
那覇の歴史・文化を体験!

開館時間 10 時～ 19 時 木曜休館 ☎ 869-5266

東南アジア陶器が寄贈されました  
「東南アジア」沖縄から近く歴史的にも深い交流がありましたが、なかなか知る機会が少ない地域です。東南アジアの陶器を中心に 56 点の海外陶磁器が上神亮治氏から那覇市立壺屋焼物博物館に寄贈されました。中国・ベトナム・タイ・クメール(カンボジア)・ミャンマーで作られた特徴的な陶磁器です。  
たとえば丸く膨らんだ鳥形の褐釉鳥形壺はクメール陶器の特色が色濃く表現されています。寄贈者の上神氏からは暮らしの中で使われる日本産陶磁器、沖縄と関連が深い中国陶磁器など多数がすでに寄贈されています。今後、上神コレクションとして企画・常設展示で活用していく予定です。公開まで時間がかかりますが、しばらくお待ち下さい。

壺屋焼物博物館

当館は空調設備取替え工事のため12月9日(月)から2月下旬にかけて休館を予定しております。なお、工事が完了次第開館いたします。ご了承ください。

☎ 862-3761  
FAX 862-3762

協働さん  
いらっしやい!

市民・事業者・行政が支え合う協働のまちづくりに取り組む団体、個人を紹介します。

第35回 上原仙子さん(那覇市協働によるまちづくり推進協議会)

今回の協働大使は、協働によるまちづくりにがんばる市民、そして大使を応援する「まちづくり推進協議会」の事務局で働く上原仙子さんです。上原さんは、出身地である宇小緑の郷友会での仕事をきっかけに、深く地域と関わるようになり、より地元に着目を持つようになったそうです。仕事を通して、もっと地域を良くしたいと思う中、平成21年に市が主催する「那覇市民大学」の開講を知り、早速受講。続いて開催された「なは市民協働大学」にも参加し、ワークショップなどを重ねながら、まちづくりに学んできました。「まずは那覇市を知りたいという思いと、他の地域の方とも知り合うことができればと思ったのが動機」と当時の思いを話しました。「協働大学を通して、多くの人と交流ができ、ネットワークが広がったことは、自分にとってプラスになった」と語りました。

▲まつり参加を呼びかける上原仙子さん

心通う、顔の見える地域を作りたい

協働大使が、協働によるまちづくりに残り、平成23年度に設立した「那覇市協働によるまちづくり推進協議会」の事務局の仕事に携わることになった。それからは市全体を巻き込んだまちづくりに関わっています。昨年の11月には、協議会が主催となり、東日本大震災の被災地福島県いわき市に復興を願う「ていだいシーサー」の贈呈を行うなど、協議会の活動も広がりをみせてきました。「手探りの中、いろいろな事業を企画し、みなさんの出会いの場を増やしてきました。今はまだ、通過点。あちこちに「種」を蒔いていくことが私の役目」と話し、これまでの経験からその手応えも感じているようです。

現在545名の協働大使が多岐にわたり活躍されていますが、その活動を多くの市民に知ってもらうことを目的に「協働まつり なはふあめわ」が2月9日(日)にぶんかテンプス館で開催されます。「このイベントも出会いの場、つながりの場としての種まきだと思っています。ここから大人まで楽しめる企画を考えています。多くの市民に来ていただき、自分にもできる何かを見つけるきっかけにしたいと思っています」と笑顔でイベントをPRしてくれました。

一つ一つの点と点が繋がって、那覇の「輪」になっていく協働のまちづくりを目指す上原さん。コソコソを積み重ね「未来のなは」を築いています。

お問い合わせ まちづくり協働推進課 ☎ 861・3846

歴史まわい

一八七一年(明治四)年末、宮古島年貢運搬船が那覇から戻る際に、清朝の勢力下にある台湾に漂着しました。その乗組員五十四人が、台湾原住民によって略奪・殺害されるという事件がおきます。日本は事件の責任を清に問いつつ、その地域は清国の政教の及ばぬところだと回答を受けました。日本側は、清が責任回避の態度を取ったと理解し、報復の措置として一八七四年(明治七)年五月、台湾へ軍を派遣し、六月には台湾を制圧します。いわゆる台湾出兵です。台湾で殺害された乗組員の遺骨は、出兵した日本軍によって収集さ

那覇市指定史跡

「臺灣遭害者之墓」

一八七一年(明治四)年末、宮古島年貢運搬船が那覇から戻る際に、清朝の勢力下にある台湾に漂着しました。その乗組員五十四人が、台湾原住民によって略奪・殺害されるという事件がおきます。日本は事件の責任を清に問いつつ、その地域は清国の政教の及ばぬところだと回答を受けました。日本側は、清が責任回避の態度を取ったと理解し、報復の措置として一八七四年(明治七)年五月、台湾へ軍を派遣し、六月には台湾を制圧します。いわゆる台湾出兵です。台湾で殺害された乗組員の遺骨は、出兵した日本軍によって収集さ

「臺灣遭害者之墓」は、波上護国寺前にあり、観覧は自由です。この機会にぜひご覧ください。

お問い合わせ 文化財課 ☎ 917・3501

うちなーぐちや  
あじくーたー

出演 那覇市役所職員2人  
お問い合わせ 那覇市文化協会うちなーぐち部会  
玉那覇朝子、名嘉山秀信 ☎ 909・4347・8798

「キー」は毛、「プリ」は多く集まっている状態。「グチャー」は立つの変化した言い方で、「キープリグチ」とも言います。怖いものや気味悪いものを見た時、聞いた時、鳥肌が立つことを意味します。

また、「群(プ)り」の熟語には他にも、群星(プリブシ)、群兄弟(プリチョーデー)、群人衆(プリニンジユ)、群馬(プリンマ)などがあります。

(例文)  
我んねー草刈とーる時やがてい  
まぎさる青虫がちみーたん。  
うんにーねーいっぺー  
毛群り立ちやーさんどー。  
(和訳)  
私が草刈りをしてた時のことだけど、あわや大きな青虫を捕まえるところだったよ。その時は、大変びっくりして鳥肌が立ったよ。

▲今月のテーマ  
きーぶりだちやー

交通事故 相続 離婚 債務整理  
相談して「良かった」という声を多数頂いております!!

当事務所は、企業法務にも力を入れておりますので、経営者の方でもご相談ください。女性秘書が丁寧に対応いたします。

ご相談は  
何度でも  
無料

※個人のお客様のみとさせていただきます。

代表社員弁護士 岡野 浩 巳

～ 明日のためにできること、今あなたとともに。～  
弁護士 法人 岡野法律事務所  
はいさい那覇支店 【ご予約が必要です】

〒900-0023 沖縄県那覇市楚辺1丁目5番17号 プロフェスビル那覇2階  
☎ 900-0023 沖縄県那覇市楚辺1丁目5番17号 プロフェスビル那覇2階  
<http://www.okano-hiroshima.jp/naha/> 岡野法律事務所 那覇 検索

FreeDial  
0120-55-7840

ゴーゴー な は し てん

広告