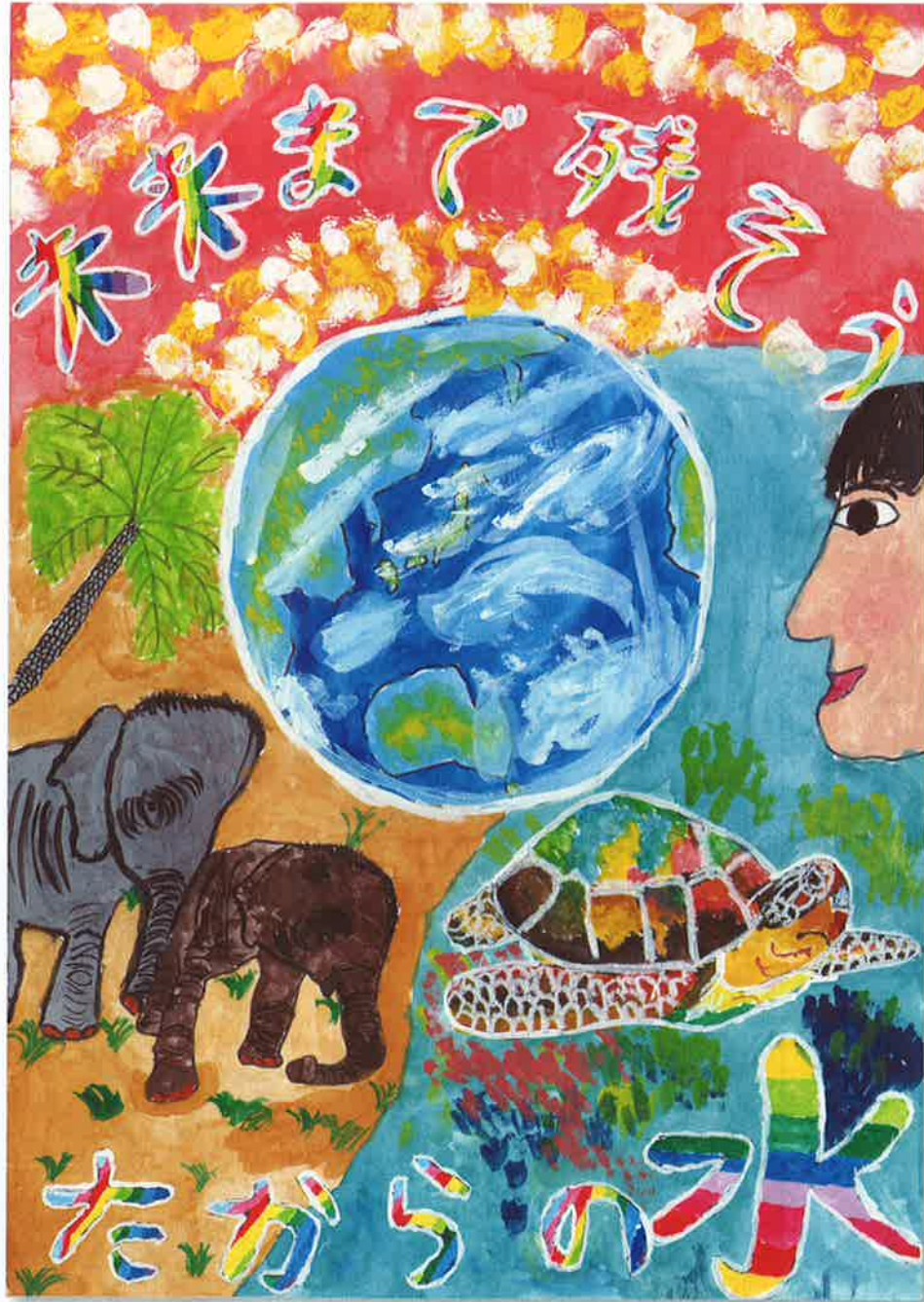


なはの水

vol.23
2016.2



画：平成27年度水道週間ポスターコンクール 最優秀賞作品
(松川小6年 國吉 薫子さん)

目次

定期水質検査結果について	P 1	災害に備えた危機管理体制の強化!!	P 7
配水系統と水質検査採水地点	P 2	マンホールトイレの整備	P 8
那覇市の水道料金等の請求のしくみ	P 3	家計にやさしい水道水	P 9
水道の使用開始・中止の手続について	P 4	水道ポスターコンクール作品募集について	P 10
給水装置維持管理区分について	P 5	有料広告掲載	P 11
下水道の接続は3年以内に!	P 6		

上下水道局の連絡先一覧

水道の使用開始・中止について	お客様センター (TEL: 941-7834)
水道料金等について	お客様センター (TEL: 941-7804)
漏水の相談について	配水管理課補修係 (TEL: 941-7805)
水道使用量が以前より増えた	配水管理課補修係 (TEL: 941-7805)
水質検査に関すること	配水管理課配水係 (TEL: 941-7806)
広報誌に関するお問い合わせ	総務課総務係 (TEL: 941-7801)



「みずプラッザ」は
那覇市上下水道局庁舎の愛称です。

発行 **那覇市上下水道局**

所在地 〒900-0006 那覇市おもろまち1-1-1
<http://www.water.naha.okinawa.jp>

再生紙を使用しています。

限りある 水資源を 大切に!



定期水質検査結果について

- 水道法第20条第1項では、水道事業者に対して毎日検査を含む定期的な水質検査の実施を義務付けています。上下水道局では、市内10か所の給水栓から採取した水道水の水質検査を実施し、供給する水の安全性を確認しています。
- 下記に平成27年度に実施した水道水の全基準項目検査結果を掲載しています。詳しい検査結果や最新の結果については、上下水道局ホームページで公表しています。なお、下表の検査結果は紙面の都合上、採水場所10か所中、5か所の結果を掲載しています。
- 上下水道局が実施した全検査結果からは異常は認められておらず、水道水質基準に適合した安全で衛生的な水を供給しています。

法定基準項目

番号	項目名	水道水質基準等	検査結果 (給水栓水)						備考
			県企業局西原浄水場系統			県企業局北谷浄水場系統			
			末吉公園	繁多川交番	小祿南風公園	ちゅらまち公園	壺川中公園		
1	一般細菌	100個以下/mL	1	0	0	0	0	微生物	
2	大腸菌	検出されないこと	陰性	陰性	陰性	陰性	陰性		
3	カドミウム及びその化合物	0.003mg/L以下	<0.0001	<0.0001	<0.0001	<0.0001	<0.0001		
4	水銀及びその化合物	0.0005mg/L以下	<0.00005	<0.00005	<0.00005	<0.00005	<0.00005		
5	セレン及びその化合物	0.01mg/L以下	<0.001	<0.001	<0.001	<0.001	<0.001		
6	鉛及びその化合物	0.01mg/L以下	<0.001	<0.001	<0.001	<0.001	<0.001		
7	ヒ素及びその化合物	0.01mg/L以下	<0.001	<0.001	<0.001	<0.001	<0.001		
8	六価クロム化合物	0.05mg/L以下	<0.005	<0.005	<0.005	<0.005	<0.005	無機物質・金属類	
9	亜硝酸態窒素	0.04mg/L以下	<0.004	<0.004	<0.004	<0.004	<0.004		
10	シアン化物イオン及び塩化シアン	0.01mg/L以下	<0.001	<0.001	<0.001	<0.001	<0.001		
11	硝酸態窒素及び亜硝酸態窒素	10mg/L以下	0.13	0.12	0.11	0.36	0.50		
12	フッ素及びその化合物	0.8mg/L以下	<0.05	<0.05	<0.05	<0.05	<0.05		
13	ホウ素及びその化合物	1.0mg/L以下	0.02	0.02	0.02	0.02	0.02		
14	四塩化炭素	0.002mg/L以下	<0.0001	<0.0001	<0.0001	<0.0001	<0.0001		
15	1,4-ジオキサン	0.05mg/L以下	<0.005	<0.005	<0.005	<0.005	<0.005		
16	シス-1,2-ジクロロエチレン及びトランス-1,2-ジクロロエチレン	0.04mg/L以下	<0.0001	<0.0001	<0.0001	<0.0001	<0.0001	一般有機物質	
17	ジクロロメタン	0.02mg/L以下	<0.0001	<0.0001	<0.0001	0.0003	0.0003		
18	テトラクロロエチレン	0.01mg/L以下	<0.0001	<0.0001	<0.0001	<0.0001	<0.0001		
19	トリクロロエチレン	0.01mg/L以下	<0.0001	<0.0001	<0.0001	<0.0001	<0.0001		
20	ベンゼン	0.01mg/L以下	<0.0001	<0.0001	<0.0001	<0.0001	<0.0001		
21	塩素酸	0.6mg/L以下	<0.06	<0.06	<0.06	0.06	0.07		
22	クロロ酢酸	0.02mg/L以下	<0.002	<0.002	<0.002	<0.002	<0.002		
23	クロロホルム	0.06mg/L以下	0.006	0.006	0.007	0.003	0.004		
24	ジクロロ酢酸	0.03mg/L以下	0.002	0.002	<0.002	<0.002	<0.002		
25	ジブromクロロメタン	0.1mg/L以下	0.014	0.013	0.016	0.010	0.014	消毒副生成物	
26	臭素酸	0.01mg/L以下	<0.001	<0.001	<0.001	<0.001	<0.001		
27	総トリハロメタン	0.1mg/L以下	0.036	0.033	0.041	0.027	0.035		
28	トリクロロ酢酸	0.03mg/L以下	<0.002	<0.002	<0.002	<0.002	<0.002		
29	ブromジクロロメタン	0.03mg/L以下	0.011	0.009	0.012	0.007	0.009		
30	ブromホルム	0.09mg/L以下	0.005	0.005	0.006	0.006	0.009		
31	ホルムアルデヒド	0.08mg/L以下	0.002	0.002	0.002	0.001	0.001		
32	亜鉛及びその化合物	1.0mg/L以下	0.006	<0.005	<0.005	<0.005	<0.005		
33	アルミニウム及びその化合物	0.2mg/L以下	0.056	0.059	0.059	0.052	0.051	金属類	
34	鉄及びその化合物	0.3mg/L以下	<0.01	<0.01	<0.01	<0.01	<0.01		
35	銅及びその化合物	1.0mg/L以下	<0.001	0.001	0.002	0.001	0.001		
36	ナトリウム及びその化合物	200mg/L以下	18.9	18.9	18.8	24.1	25.3		
37	マンガン及びその化合物	0.05mg/L以下	<0.001	<0.001	<0.001	<0.001	<0.001		
38	塩化物イオン	200mg/L以下	31.3	31.1	31.8	29.4	33.1		
39	カルシウム、マグネシウム等 (硬度)	300mg/L以下	37	37	36	67	84	無機物質	
40	蒸発残留物	500mg/L以下	101	118	98	165	174		
41	陰イオン界面活性剤	0.2mg/L以下	<0.02	<0.02	<0.02	<0.02	<0.02	有機物質	
42	ジェオスミン	0.0001mg/L以下	<0.000001	<0.000001	<0.000001	<0.000001	<0.000001	臭気物質	
43	2-メチルイソボルネオール	0.00001mg/L以下	<0.000001	<0.000001	<0.000001	<0.000001	<0.000001		
44	非イオン界面活性剤	0.02mg/L以下	<0.002	<0.002	<0.002	<0.002	<0.002	有機物質	
45	フェノール類	0.005mg/L以下	<0.0005	<0.0005	<0.0005	<0.0005	<0.0005		
46	有機物 (全有機炭素の量)	3mg/L以下	0.9	0.9	0.8	0.8	0.8		
47	pH値	5.8以上、8.6以下	7.2	7.2	7.3	7.4	7.3		
48	味	異常でないこと	異常なし	異常なし	異常なし	異常なし	異常なし	基礎的性状	
49	臭気	異常でないこと	異常なし	異常なし	異常なし	異常なし	異常なし		
50	色度	5度以下	<0.5	<0.5	<0.5	<0.5	<0.5		
51	濁度	2度以下	<0.1	<0.1	<0.1	<0.1	<0.1		
	遊離残留塩素	0.1mg/L以上	0.7	0.7	0.5	0.7	0.6	衛生的措置	

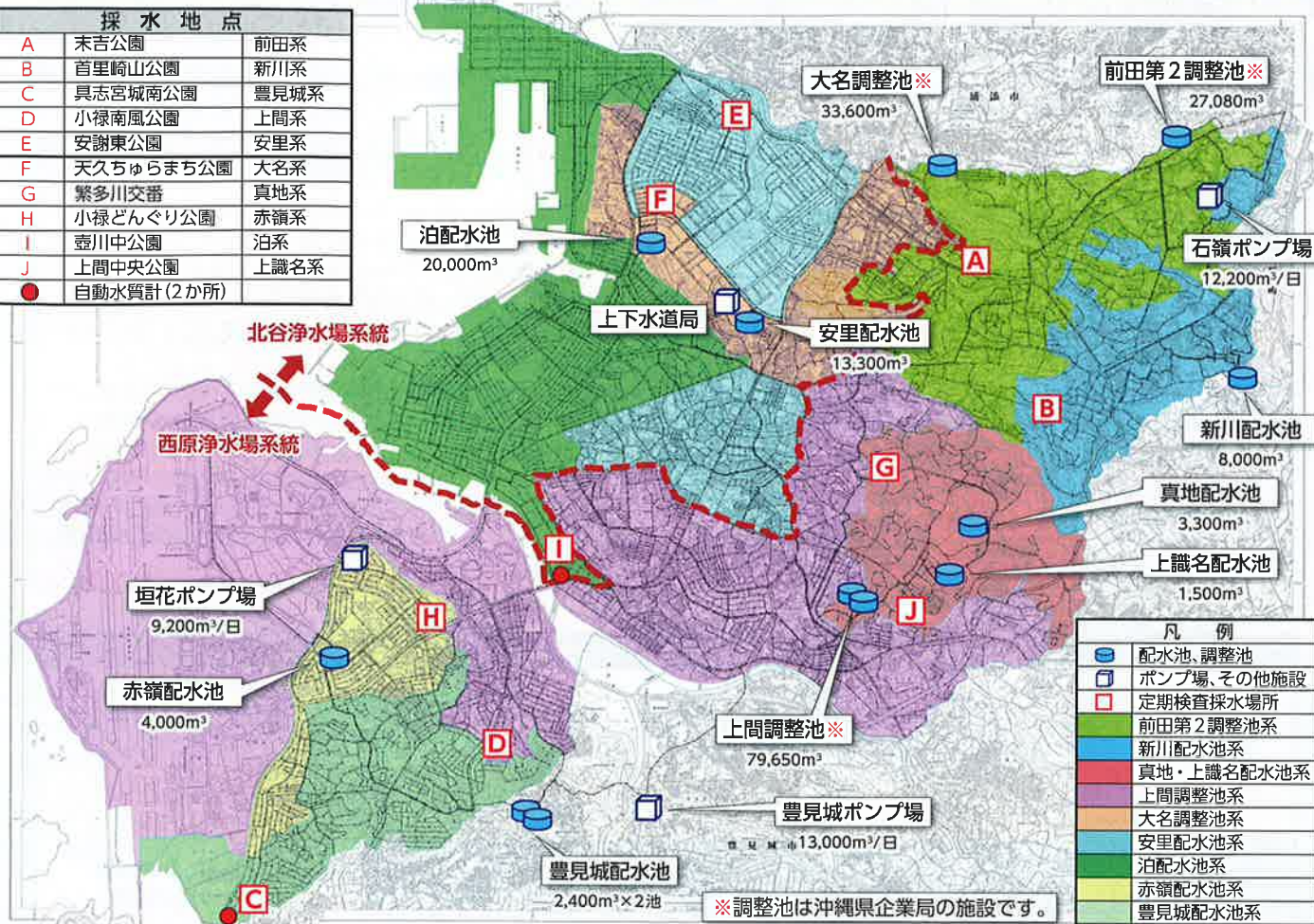
※ 表中の<(数値)は、(数値)未満の意味です。

【お問い合わせ】 配水管理課 TEL: 941-7806

配水系統と水質検査採水地点



採水地点		
A	末吉公園	前田系
B	首里崎山公園	新川系
C	具志宮城南公園	豊見城系
D	小祿南風公園	上間系
E	安謝東公園	安里系
F	天久ちゅらまち公園	大名系
G	繁多川交番	真地系
H	小祿どんぐり公園	赤嶺系
I	壺川中公園	泊系
J	上間中央公園	上識名系
●	自動水質計(2か所)	



北谷浄水場における有機フッ素化合物の検出状況に関するお知らせ

那覇市の水道水は、水道用水供給事業者である沖縄県企業局の西原浄水場と北谷浄水場から送水されていますが、北谷浄水場の水源地で有機フッ素化合物の一種であるパーフルオロオクタンスルホン酸(PFOS：通称ピーホス)が検出されたことについて、県企業局から以下のとおり説明がありました。

- 北谷浄水場の一部の水源で、他の水源と比較して高濃度のPFOSが検出された。
- PFOSは、一部の使用目的を除いて、輸入・製造・使用が禁止された物質である。
- PFOSは、日本国内の水道水において、基準や規制値が設定されていない。
- 水道水(浄水)で検出される数値は、外国の規制値と比較して低いレベルであり、直ちに健康上の問題は生じない。
- より安全を期し、北谷浄水場のPFOS濃度低減化のための対策を実施する。

沖縄県企業局におけるPFOSの検出状況	
	企業局測定結果
北谷浄水場浄水	15～80 ng/L(平均30 ng/L)
北谷浄水場原水	1～73 ng/L
比謝川取水ポンプ場	41～543 ng/L
大工廻川	285～1320 ng/L
北谷浄水場以外の原水・浄水	1 ng/L以下

水道水におけるPFOS規制値の状況		
国名等	規制等	備考
日本	要検討項目(目標値設定なし)	
アメリカ	暫定健康勧告 200 ng/L以下	体重10kgの子供が毎日1Lの水を飲用した場合
ドイツ	健康関連指針値 300 ng/L以下	体重70kgの大人が毎日2Lの水を飲用した場合
WHO (世界保健機関)	設定なし	

(単位ng/L: 1リットル当たりのナノグラム数、1ナノグラムは10億分の1グラム)

また、県企業局ホームページでは、PFOS濃度低減化のために下記の対策を実施するとして、測定結果については随時公開しています。

- ①PFOS濃度の高い中部河川からの取水量を低く抑える。
 - ②北谷浄水場にPFOS吸着効果のある活性炭を導入する。
 - ③PFOS発生源とされる排出者に対して使用の中止又は環境対策の申し入れをする。
- ※県企業局ホームページへは、上下水道局ホームページからもリンクできます。

【お問い合わせ】 配水管理課 TEL：941-7806



那覇市の水道料金等の請求のしくみ

- 上下水道局では2ヶ月に1回、水道メーターの検針(通常検針)をおこない、前回の検針日からの約2ヶ月間の使用水量を2等分して、1ヶ月ごとの料金を算定し、お客様へ毎月請求しています。
- このほか、引越などにともなう閉栓の場合は臨時検針をおこない、直近の通常検針日から臨時検針日までの間の使用量(料金)を精算分として算定しています。

例：2015年11月20日に入居により開栓(水道を使用開始)して、2016年3月31日に退去にともない閉栓(水道を使用中止)した場合

検針日	検針の理由
2015年11月20日	開栓(入居による開栓)
使用水量：29m ³	
2016年1月15日	通常検針(初回)
使用水量：30m ³	
2016年3月15日	通常検針(2回目)
使用水量：10m ³	
2016年3月31日	臨時検針(退去による閉栓)

☆1月15日の検針により、「11月20日から1月15日までの間の使用水量が29m³である」とわかりました。
 ☆お客様には、この29m³を2等分(15m³・14m³)して、使用月を12月分・1月分として、請求します。(「【表2】請求について」参照)
 ☆お住まいの地域によって、通常検針日が異なります。このため、開栓日から初回の通常検針日までの期間は、2ヶ月未満になることがあります。

☆退去による閉栓の際には臨時検針をおこない、直近の通常検針日(3月15日)から閉栓の日(3月31日)までの使用量(料金)を算定します。

上記のような検針の結果、このように請求されます。

使用月 (検針票や通帳、 納付書に表示される月)	使用水量 (検針票や納付書に 表示される水量)	使用期間	お客様へ請求する月 (口座振替される月または 納付書が送付される月)
12月分	15m ³	11月20日から1月15日まで	2月
1月分	14m ³		3月
2月分	15m ³	1月15日から3月15日まで	3月31日に現場精算 または4月に請求
3月分	15m ³		
3月分(精算分)	10m ³	3月15日から3月31日まで	

☆精算分については、閉栓した月の料金として算定しますので、「3月分」として2回目の請求となります。
 ☆納付書では「3月分(精算分)」という表示になります。(納付書払いの方には、まとめて納付書を送付する際に、使用量(料金)の目安の書類を同封しています。)
 ☆口座振替の場合、通帳には精算分についても文字数制限の都合上、「ハズドウ3ガツ」や「那覇水道3月分」という表記(通常の3月分と同じ表記)になります。

①2月分(通常は4月請求)
 ②3月分(通常は5月請求)
 ③3月分(精算分)
 ①・②の請求時期を繰り上げて、③と合わせて①～③を一括で請求します。
 この3ヶ月分の水道料金等は、閉栓日の3月31日に現場精算するか、4月に口座振替、または納付書を送付します。

【お問い合わせ】 水道の使用開始・中止について …… お客様センター TEL: 941-7834
 記事の内容について …… 料金サービス課 TEL: 941-7811

お客様センターの主な業務内容と連絡先

業務時間：月～土曜日(祝日、年末年始、慰霊の日を除く)午前8時30分～午後6時
 ※業務委託により、平日の業務時間が午後6時まで延長され、土曜日業務も実施しております。



①上下水道の使用開始・中止の受付業務	②水道使用者の変更受付業務	TEL 941-7834 (水道開閉栓、料金支払い)
③水道メーターの検針業務	④漏水等による水道料金等の減免受付業務	TEL 941-7844 (検針、使用水量関連)
⑤窓口対応の業務	⑥その他、水道料金・下水道使用料に関する業務	TEL 941-7804 (お客様センター代表番号)

引越しなどによる水道の使用開始・中止の手続きについて



入居する場合(使用開始)

使用開始については、水道を使用したい希望日の3営業日前までに、お客様センターまでご連絡をお願いいたします。蛇口を回して水が出る場合でも、使用を始める手続が必要です。

使用開始時の注意

水道の開栓をおこなう際は、立ち合いの必要はありませんが、室内の蛇口が閉まっているか確認してください。蛇口が開いていると、水があふれ出て床が水浸しになる事があります。特に上下左右に開閉するシングルレバーの蛇口は注意が必要です。水浸しの事故を防ぐため、一時的にメーター横のバルブで閉めている事があります。その際は、お客様での開栓が必要となります。

◆使用開始のときに連絡いただく事柄◆

共通事項	個別事項	
①水道を使用する住所(アパート名等、部屋番号もご連絡下さい。) ②連絡者の名前 ③使用者との関係 ④水道の使用を開始する希望日と時間	家庭用	⑤使用者の名前 ⑥電話番号
	事業所用	⑤お店や事業所の名称 ⑥事業所の電話番号 ⑦業種 ⑧代表者の名前 ⑨代表者の住所 ⑩経営者の名前 ⑪経営者の住所
	法人	⑤法人の名称 ⑥法人の電話番号 ⑦法人代表者の名前 ⑧法人の住所

退去する場合(使用中止)

使用中止については、水道の使用を中止する3営業日前までに、お客様センターまでご連絡をお願いいたします。

また、水道の使用を中止した場合、使用中止の日までの全ての水道料金等の精算が必要になります。

※お届けがないと、水道を使用していなくても基本料金が請求されますので、ご注意ください。

◆使用中止のときに連絡いただく事柄◆

- ①使用を中止する水道の水道番号
※使用水量などのお知らせ(検針票)や納入通知書兼領収書などでご確認ください。
- ②使用者の名前
- ③連絡者の名前
- ④使用者との関係
- ⑤水道の使用を中止する希望日と時間
- ⑥転居先の住所・電話番号
- ⑦最終の水道料金等の精算方法
※口座振替、現場で精算、転居先への納付書送付があります。

【お問い合わせ】お客様センター TEL: 941-7834

もしものコーナー

もしも、水道料金口座等の支払いを全員が納付書(コンビニ)の場合と、全員が口座振替では1年間で経費はどれくらい違うのだろうか？



納付書(コンビニ)支払い
単純試算で
約1億3千万円

約13倍

たしか、経費は水道料金等で賄われているよね？
これって、もしかして水道料金等に影響するのかな…？



口座振替支払い
単純試算で
約1千万円

口座振替手続きへ
ダッシュ!

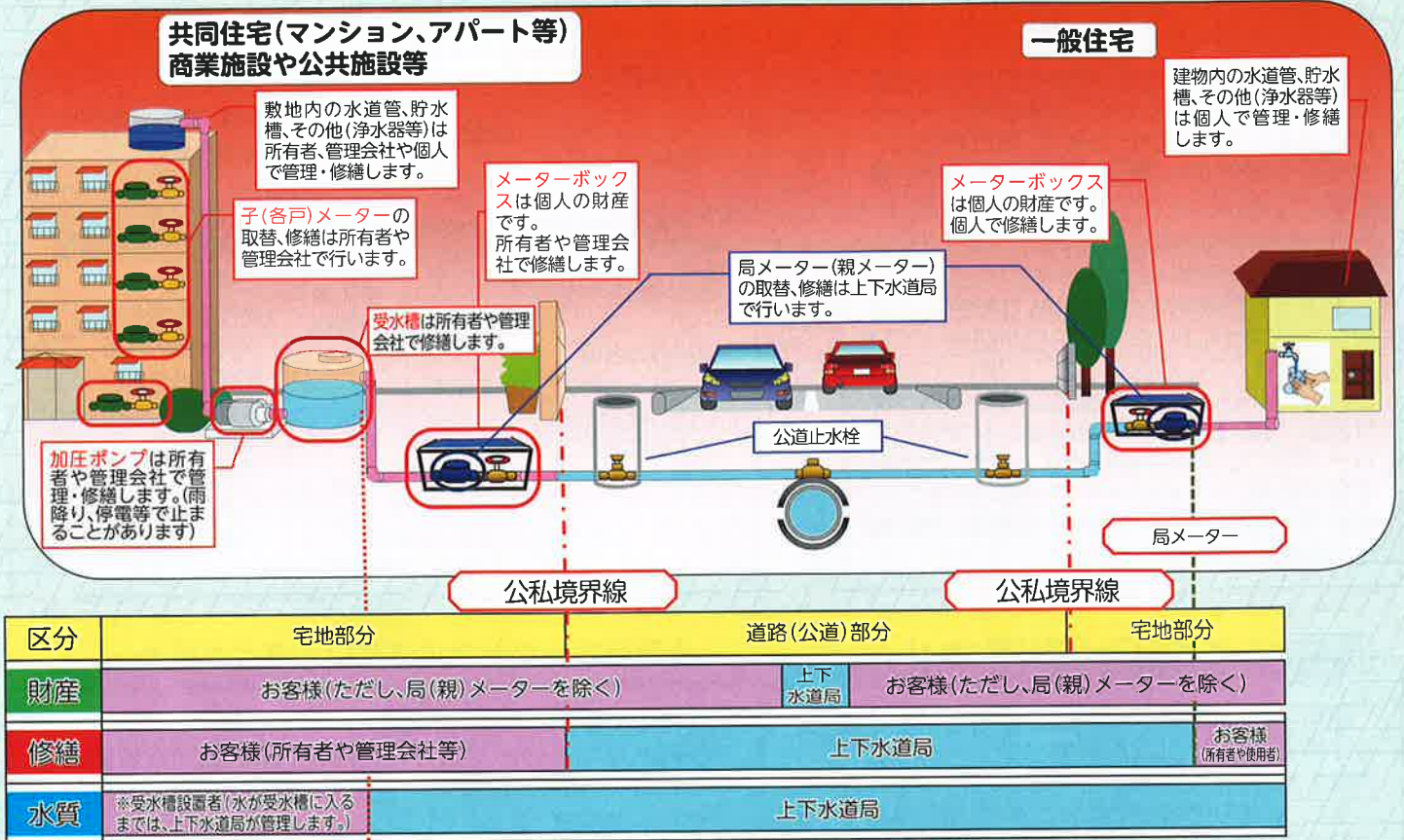


経費節減にご協力をお願いします!

【お問い合わせ】口座振替の手続きについて……お客様センター TEL: 941-7804



給水装置維持管理区分について



【お問い合わせ】配水管理課 TEL: 941-7805

水道施設の耐震化計画について



上下水道局では、地震などの災害に備えて、水道施設の耐震化を進めています。

このなかで、水道管の更新時には、“伸縮性”、“屈曲性”、“離脱防止能力機能”を備えた耐震管を使用して災害時にも強い管路整備に取り組んでいます。(左図参照)

全ての施設の耐震化には、長期間にわたって莫大な費用(約526億円)が必要となります。

上下水道局では、効率的に施設の耐震化を図るため「水道施設更新(耐震化)基本計画」を策定し、整備を行っているところで、現在、第1期整備事業(平成24~33年度)を進めているところです。

水道施設の耐震化率情報

那覇市の水道管延長は、主要な管^{*1}が約119km、その他の管が約708km、全体で約827kmあります。現在の主要な管の耐震化率は21.6%、配水池の耐震化率は91.3%、ポンプ場の耐震化率は100%となっています。平成27年度末の主要な管の耐震化率は23.2%^{*2}となる見込みです。

今後も引き続き水道施設の耐震化を進めていきます。

※1)送水管、配水本管 ※2)平成26年度全国平均は22.5%で、ほぼ同水準での耐震化率となっています。

【お問い合わせ】水道工務課 TEL: 941-7807

下水道の接続は3年以内に！



公共下水道が整備され上下水道局が供用(処理)開始の手続きを行うと、下水道法及び那覇市下水道条例により、供用開始区域内の建物所有者は、台所、風呂場などから出る汚水を速やかに公共下水道へ接続しなければなりません。

1 くみ取り便所の建築物所有者

くみ取り便所は、処理を開始すべき日として公示された日から3年以内に、水洗便所に改造しなければなりません。(下水道法第11条の3)

2 浄化槽便所の建築物所有者

台所、風呂場等の汚水については、くみ取り便所の場合と同様です。また、浄化槽も処理開始公示の日から3年以内に廃止して、汚水を直接公共下水道に放流させるようにしなければなりません。(那覇市下水道条例第24条第1項)



水洗化の改造工事に対する補助について

1 生活扶助世帯補助(持家)

生活扶助世帯のくみ取り便所や、浄化槽式便所を改造して公共下水道へ接続する場合は、工事の全額を補助します。

2 障がい者世帯補助(持家)

重度の障がい者世帯のくみ取り便所や、浄化槽式便所を改造して公共下水道へ接続する場合は、工事費の25万円以内で補助します。

3 低地帯建物の下水道接続補助(持家)

建物が道路より低い位置にあり、水中ポンプを使用しなければ下水道へ接続できない場合、ポンプ設置工事費の3/5の額で30万円以内を補助します。

4 低所得世帯補助(持家)

低所得世帯のくみ取り便所や、浄化槽式便所を改造して公共下水道へ接続する場合は、工事費の補助をします。

- ・年間所得が50万円未満の世帯員のみの場合、工事費の30万円以内。
- ・年間所得が50万円以上100万円未満の世帯員がいる場合は、工事費の1/3の額で15万円以内。

※ただし、1～4の補助はいずれも新築工事は該当しません。

公共下水道への接続工事の資金貸付について

那覇市上下水道局水洗便所改造等資金貸付規程で定める貸付の対象者が、くみ取り便所や浄化槽式便所を改造して公共下水道へ接続する場合、上下水道局から貸付けを受けることができます。

1 貸付金額・償還方法

1設備につき40万円以内。ただし、共同住宅(同一所有者)は100万円以内。**無利子**40回以内の毎月均等払い。

2 借受人

貸付の対象者：家屋の所有者又は所有者の承諾を受けた家屋の使用者(借家人)

要件 「所得額50万円以上～1,000万円以下の方」
「共同住宅の場合：所得額100万円以上～1,250万円以下の方」

3 連帯保証人

連帯保証人が1人必要です。

要件 ①同居人以外であること。②貸付金の償還の連帯保証について十分な支払能力を有すること。
③沖縄本島内に住所を有し、所得額が100万円以上であること。

下水道普及活動の出発セレモニー

平成27年10月29日(木)に下水道普及活動のセレモニーを行いました。上下水道局では、公共下水道が供用開始されてから一定期間経過後も下水道へ接続されていない建物について、接続のお願いをするとともに、公共ますの状態や接続状況等の実態調査を行っています。ご理解とご協力をよろしくお願い致します。



【お問い合わせ】料金サービス課 排水設備係 TEL: 941-7810



災害に備えた危機管理体制の強化!! (強靱への取組み)

1. 平成27年度那覇市上下水道局防災訓練&那覇市総合防災訓練



▲対策本部会議(参集状況)

訓練7つの柱・訓練の様子

1. 参集伝達訓練
2. 参集訓練
3. 災害対策本部設置訓練
4. 災害対策本部会議訓練
5. 各班作業計画策定訓練
6. 班別作業訓練
7. 協定団体連携訓練



▲給水車・仮設給水栓による応急給水

平成27年10月24日(土)に上下水道局では危機管理計画マニュアルに基づく実効的な災害対策活動(応急活動)が実施できるよう初動体制の確立を訓練すると共に、職員の地震災害等に対する危機管理の意識付けを図ることを目的とし、那覇市総合防災訓練と併せて防災訓練を実施しました。

2. 日本水道協会九州地方支部合同防災訓練



▲給水車・仮設給水栓による応急給水



▲給水車・仮設給水栓による応急給水



▲管路復旧訓練

九州・沖縄地方において大規模な地震が発生した場合の相互応援体制を確立するために、九州地方支部による合同防災訓練が今年度は佐賀市で実施され、上下水道局からも危機管理体制強化を目的に職員を派遣しました。

3. 家庭でできる災害時の備え(水道水のくみ置きを!!)

1日に必要な飲料水は1人あたり最低3ℓとされています。地震などの災害時に断水した場合に備えて、平常時からご家庭で水道水のくみ置きを心がけましょう。

1. 蓋のできる容器に口元まで

蓋のできる容器に口元まで入れ、できるだけ空気が入らないようにしてください。



2. 蛇口から直接注ぎ、口を付けずに飲む

浄水器を通したり沸かしたりすると、水道水中の塩素が除去されますので、蛇口から直接注いで詰め、飲む際は容器に直接口を付けずにお飲みください。



3. 常温で3日程度、冷蔵庫で7日程度

塩素の消毒効果は常温で3日程度、冷蔵庫保存の場合は7日程度持続します。保存の際に日付を記入するなど工夫して保存期間が過ぎたらくみ替え下さい。



4. 災害等における応急措置等への協力に関する協定の締結

迅速かつ効果的に応急活動を行えるよう防災訓練の実施と共に、より高い危機管理体制の構築に向けて、「那覇市上下水道局お客様センター」を運営する太閤建設・第一環境連合体と「災害等における応急措置等への協力に関する協定」を平成27年10月15日(木)に締結しました。



▲協定締結の調印式

【お問い合わせ】総務課 TEL: 941-7801

マンホールトイレの整備



地震などの大規模災害に備え、災害時に多くの人々が避難する広域避難所に指定された総合公園にマンホールトイレを整備しています。

マンホールトイレは、下水道の地震に対する安全度を高めることを目的として策定された「那覇市下水道総合地震対策計画」の一環で、災害時の避難者の使用を目的として整備しました。普段はマンホール蓋しか見えませんが、使用時にはマンホールの蓋を開けてその上に仮設トイレとテントを設置して使います。

整備場所 新都心公園園路そば

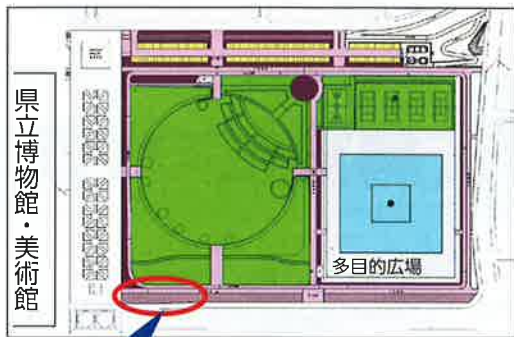
整備数 10基

仮設設備 仮設トイレ：洋式4基、和式4基、洋式ワイドタイプ(身障者用)2基

個別テント：Sタイプ8基、Lタイプ2基(下の設置写真はSタイプです。)

仮設トイレ、テントなどの設備は普段は同じ新都心公園内の備蓄倉庫に大切に保管しています。現在は10基のみですが、今後は同じ新都心公園内の駐車場側に更に20基を整備し、それに合わせて仮設トイレなどの設備も購入予定です。

新都心公園



県立博物館・美術館

多目的広場

マンホールトイレ整備場所



普段はこんな感じ



設置完了!

【お問い合わせ】下水道課 TEL: 941-7808

災害時用

手作り簡易トイレの作り方

近年、個々の防災意識の高まる中、重要な問題として「トイレ」があります。もし災害が発生した場合、下水道施設や下水管路が機能しなくなり、排水処理が出来なくなる状況が予測されます。そのような場合に備えて、「簡易トイレ」の作り方を紹介します。

【手順1】



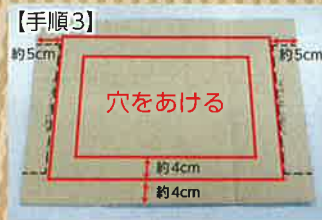
準備すべきもの
・ダンボール箱(便器用)
・ダンボール箱(便座用)
・ゴミ袋・はさみ・カッター

【手順2】



便器
ダンボール箱のフタを内側に折り込む。

【手順3】



便座
ダンボール板にダンボール箱の輪郭を書き、ダンボール箱の少し内側まで切り込み(約5cm)をいれる。*便座のサイズに合わせる。

【手順4】



切り込みを入れた横部分を折り込むダンボール板の中心に穴をあける。あけた部分はフタになるので置いておく。

【手順5】



便座を折り込み部分に合わせて便器に付ける。

【手順6】



便器用ダンボール箱にゴミ袋を入れ、完成した便座をはめ込み、穴からゴミ袋の口を出す。

【手順7】



中に凝固剤や新聞紙を入れる。

【手順8】



最後にフタをかぶせて完成。

『簡易トイレの作り方』については、他にも様々なサイトで紹介されていますのでご確認ください。



家計にやさしい水道水

ペットボトル飲料水の価格は水道水の約500倍！

1日1ℓの水道水なら



1年で
約**73円**

※平成26年度的那覇市の水道水の供給価格は、約200円/m³

約**500倍**

1日1ℓのミネラルウォーター



※100円/ℓとする



1年で
36,500円

「でも、水道水は安全性に不安が…」という方へ

- 水道水の水質基準(検査項目)は**51項目**(水道法)
- ミネラルウォーター類(殺菌・除菌有)の水質基準は**39項目**(食品衛生法)
- ミネラルウォーター類(殺菌・除菌無)の水質基準は**14項目**(食品衛生法)

【お問い合わせ】

企画経営課 TEL: 941-7802

ワンポイントアドバイス 水道水を冷やすと、より一層おいしく飲めます！

上下水道モニター活動の紹介、募集について

上下水道モニターについて

上下水道局では、上下水道事業への理解を深めていただき、サービスの向上と効率的な事業運営の推進を目的として、毎年市民を対象とした「上下水道モニター活動」を実施しています。

主な活動として、モニターの皆さまからの疑問などにお答えするモニター会議(年3回)や、施設見学(泊配水池・北谷浄水場・海水淡化化施設・倉敷ダム・那覇浄化センターなど)を実施しています。

モニター活動を通して市民の皆さまのご意見やご要望を把握し、今後の事業運営に反映させるとともに、上下水道事業への理解を深める機会になるよう、取り組んでいます。



▲水道水ができるまでを勉強(北谷浄水場)



▲施設見学の昼食タイム(倉敷ダム)



▲水の飲み比べ実験と水道水の煮沸実験(モニター会議)

募集について

平成28年度のモニターを、4月上旬より募集します。多くのご応募をお待ちしております！

- 対象** 市内在住の20歳以上で上下水道事業に関心があり、下記の内容に参加可能な方
- 内容** 平日の会議等(9~17時の間で2時間程度、年3回予定)や施設見学会(9~17時の8時間、年1回)への参加、アンケート調査への回答など
※会議等への子供同伴の参加はできません。
※モニター活動への参加実績に応じて、謝礼金をお支払いします。会議等3千円/回、アンケート調査1千円/件

定員 15名 ※応募多数の場合、抽選にて決定します。

応募方法等、くわしくは「那覇市上下水道局」ホームページをご覧ください。

<http://www.water.naha.okinawa.jp/>

【お問い合わせ】 総務課 TEL: 941-7801

学んでみませんか?

水道・下水道に

ついて!



水道ポスターコンクール作品募集について



6月1日～7日の水道週間にあわせて、4月上旬より水道ポスターコンクールに出展する作品を募集します。受賞作品は6月上旬に開催予定の水道週間のイベントにて展示・表彰式を行います。

多くの小学生児童のみなさまのご応募を、お待ちしております！

対象 市内の小学3～6年生

応募作品 「水道」をテーマとした未発表作品で水道についての標語(例 未来まで残そう たからの水)を挿入すること。画材と色数は自由。四つ切りの用紙を使用。

応募方法など、くわしくは「那覇市上下水道局」ホームページをご覧ください。



応募者全員に参加賞を差し上げ、入賞者には賞状と副賞として図書カードを贈呈します。

【お問い合わせ】 総務課 TEL: 941-7801

国際貢献について

上下水道局では国際協力の一環として、JICA(ジャイカ)等と連携して海外からの研修生の受入れを行なってきましたが、今年度は新たに「サモア水道公社維持管理能力強化プロジェクト」に参加し、受入れだけでなく、10月6日から11月5日までの約1ヵ月間、現地のサモアへ職員を派遣してマッピングシステムの直接指導を行いました。「技術支援のための職員の海外派遣」は、これまでにない画期的な取り組みでした。



私が派遣職員です。サモアのマッピングシステムの現状は？



私が派遣職員です。現場の水道施設情報は登録されていますか？

【マッピングシステムとは】 水道管路をコンピューターで管理するもので施設のデジタル化を図り、水道施設情報を多岐にわたる業務に利用できるシステムのこと。

【お問い合わせ】 配水管理課 TEL: 941-7805

クイズに答えて図書カードをもらおう！



ヒント!!

Q. 家庭でできる災害時の備え(水道水のくみ置きを！)

塩素の消毒効果は常温で何日程度持続しますか？

A. 次の3つからお選びください。(ア) 1日程度 (イ) 3日程度 (ウ) 10日程度

7ページをよ〜く見てね。答えがかくれているよ。

答えが分かった方は、ハガキかFAX、Eメールで①答え ②住所 ③氏名 ④電話番号 ⑤本誌の感想をご記入のうえ、次のあて先までご応募ください。正解者の中から抽選で10名様に図書カード(1,000円分)を贈呈します。当選者の発表は賞品の発送をもってかえさせていただきます。

※ご応募の際に得た個人情報、当選者への賞品の発送以外に使用することはありません。

あて先

〒900-0006 那覇市おもろまち 1-1-1 那覇市上下水道局総務課
FAX: 941-7821 Eメール: soumu@water.naha.okinawa.jp

締切

平成28年 3月18日(金)
※当日消印有効



あなたの暮らしのパートナー

水道・下水道、水まわりのトラブルの早期解決にお役立て下さい!!(各ご家庭で保管お願いします!)



※このページは指定店を対象とした**有料広告**となっています。

【本庁地区】

- 有限会社 環衛開発 上
TEL : 832-6309
- 有限会社 環設備工業 上 下
TEL : 941-7771
- 三栄工業 株式会社 上 下
TEL : 868-0191
- 株式会社 太閤建設 上 下
TEL : 951-0885
- 合資会社 大進工業 上 下
TEL : 867-5862
- 有限会社 東海空調サービス 上 下
TEL : 862-5963
- 株式会社 東邦 上 下
TEL : 863-1411
- 株式会社 東洋設備 上 下
TEL : 868-6831
- 有限会社 丸宮産業 上 下
TEL : 834-8668
- 合資会社 明光電気 上 下
TEL : 833-3068
- ヤシマ工業 株式会社 上 下
TEL : 863-2191
- レキオス・ウォーター 株式会社 上
TEL : 951-2092

【真和志地区】

- 泉水設備 株式会社 上 下
TEL : 854-9282
- 株式会社 栄建 上 下
TEL : 835-3296
- 沖縄環境企画 株式会社 上 下
TEL : 831-9939
- 株式会社 沖縄工業 上 下
TEL : 853-6507
- 有限会社 コマツ設備 上 下
TEL : 832-5801
- 株式会社 新共電気工業 上 下
TEL : 855-5589
- 水衛管工事社 上 下
TEL : 856-5366
- 株式会社 大生商事 上 下
TEL : 836-1116
- 有限会社 知念産業 上
TEL : 853-7255
- 南光開発 株式会社 上 下
TEL : 855-7819
- 株式会社 光エンジニア 上 下
TEL : 832-3245

【首里地区】

- 有限会社 あおい設備工業 上 下
TEL : 884-1644
- 株式会社 石川電設 上 下
TEL : 885-0377
- 有限会社 久工設 上 下
TEL : 887-2184
- クリーンワン 上
TEL : 886-6871
- 株式会社 正太商事工業 上 下
TEL : 887-5853
- 株式会社 琉泉設備 上 下
TEL : 886-6295

【小禄地区】

- 株式会社 鏡原組 上 下
TEL : 857-2722
- 知念設備 上 下
TEL : 857-2083



【那覇市隣接市町村】

- 上
〔浦添市〕
 有限会社 天進電水工業
TEL : 874-1525
- 上 下
〔浦添市〕
 有限会社 春水工業
TEL : 876-3002

- 上 下
〔南風原町〕
 夢電 Muden
TEL : 851-3927

- 上 下
〔豊見城市〕
 大嶺住設
TEL : 856-4151
- 上 下
〔豊見城市〕
 有限会社 喜納設備
TEL : 856-3423

※“上・下”の印は水道及び下水道の指定店です。“上”の印は水道のみの指定店です。
※各地区の指定店は五十音順に掲載しております。

上記以外にも指定店が多数あり、上下水道局ホームページのトップページ「給水・排水設備工事指定店一覧」からも指定店を探ることができます。

業者により請負金額が異なる可能性がありますので、発注にあたり複数業者からお見積をもらって、業者選びの判断材料のひとつとすることをおすすめします。