

那覇市舗装長寿命化修繕計画



目次

1. 長寿命化修繕計画の概要・・・・・・・・・・・・・・・・・・1
2. 策定内容・・・・・・・・・・・・・・・・・・・・・・・・・・3
3. シミュレーション結果・・・・・・・・・・・・・・・・・・6
4. 舗装の長寿命化に向けた取り組み・・・・・・・・・・8
5. 補修計画・・・・・・・・・・・・・・・・・・・・・・・・・・9
6. 新技術等の活用方針・・・・・・・・・・・・・・・・・・10
7. 長寿命化修繕計画・・・・・・・・・・・・・・・・・・11

令和6年3月

 那覇市 都市みらい部 道路管理課

1. 長寿命化修繕計画の概要

1.1 目的

本計画は、那覇市管理道路の舗装調査を行い、調査結果の分析や管理方針の検討により、合理的な維持管理方法として優先度を考慮した舗装維持管理計画を策定し、利用者に快適で安全な道路利用を提供していくことを目的として策定しました。

1.2 適用範囲

適用範囲は、那覇市が管理する舗装のうち約 191 k m（430 路線）を対象としています。対象路線図を図-1.1 に、対象路線の路線数と延長を表-1.1 に示します。

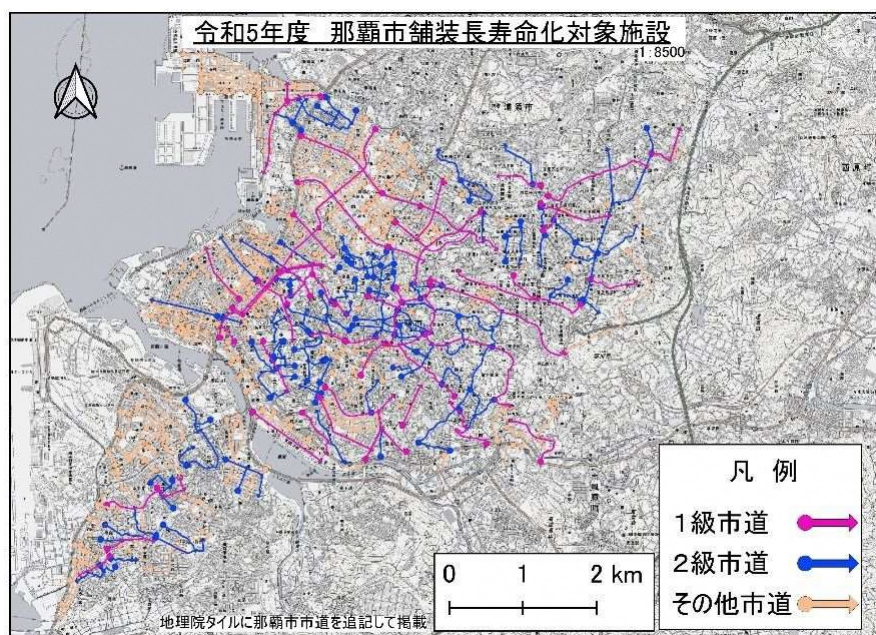


表-1.1 対象路線・延長

道路等級	路線数 (路線)	延長 (k m)
1 級市道	54	49.6
2 級市道	109	51.5
その他市道	267	90.0
合計	430	191.1

図-1.1 対象路線図

1.3 計画期間

当該個別施設計画の計画期間は分類 C の点検頻度と同じ 10 年とし、令和 15 年度に行う路面性状調査による点検・診断において見直しを行うものとした。

1.4 舗装の状況（維持管理指数 MCI）

路面の評価には、維持管理指数 MCI を用いて評価しました。この指数は、国土交通省が舗装の維持管理を行うための実用的な評価手法を作成すべく開発したものです。表-1.2 に示すとおり 4 段階で評価され値が小さいほど状態が悪いことを示しています。令和 5 年度に実施した路面性状調査の結果として評価区分図を次頁の図-1.2 に示します。

表-1.2 MCI における評価区分

MCI 値	評価図色
$5.1 \leq \text{MCI}$	青
$4.1 \leq \text{MCI} \leq 5.0$	黄
$3.1 \leq \text{MCI} \leq 4.0$	橙
$0.0 \leq \text{MCI} \leq 3.0$	赤

出典：2014 年制定舗装標準示方書 319 頁 平成 27 年 10 月

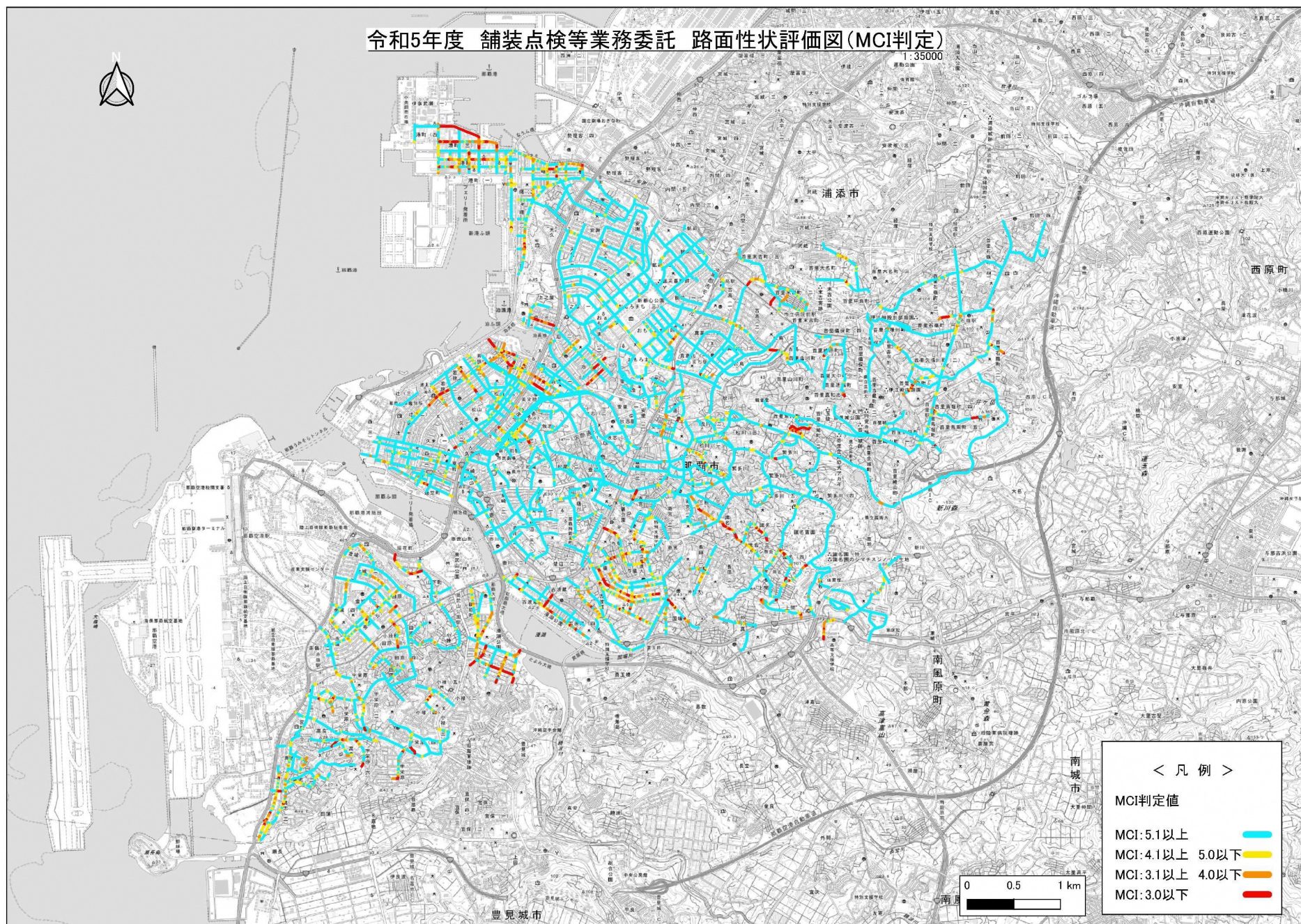


図-1.2 路面性状評価図 (MCI 判定)

地理院タイルにMCI判定値を追記して掲載

2. 策定内容

(1) 道路分類

効率的な修繕を行うため道路分類を下記のとおり設定しました。分類には路線毎の道路特性を数値化してB～Dに分類しました。数値化には、表-2.1に示す4項目の得点を合計し、表-2.2に示すとおり4ポイント以上であれば「分類B」、2ポイント以上4点未満であれば「分類C」、2点未満であれば「分類D」と分類しました。その結果、表-2.3に示すとおり、分類Bの道路は27路線で総延長は29,692m、分類Cの道路は71路線で総延長は45,779m、分類Dの道路は331路線で総延長は115,818mに分類される結果となりました。

表-2.1 道路特性ポイント

道路特性ポイント							
道路種別		緊急輸送道路		重要物流道路		バス路線	
1級	2点	第1次	4点	重要物流道路	4点	バス路線	2点
2級	0点	第2次	2点	代替・補完路	2点	なし	0点

表-2.2 合計点による道路分類の仕分け

道路分類の必要得点	
分類B	≥4
分類C	≥2
分類D	0

表-2.3 道路分類との路線数と延長

道路分類	路線数	実施延長
分類B	27路線	29,692m
分類C	71路線	45,779m
分類D	331路線	115,818m
合計	429路線	191,289m

(2) 点検計画

各道路分類の点検方法とその頻度を表-2.4に示すとおり設定しました。主要路線となる分類Bおよび分類Cの道路は、路面性状調査車により調査を行う設定としました。頻度については分類Bの道路は5年に1回の頻度での調査が義務付けられていることから5年とし、分類Cの道路は10年に1回の頻度行う設定としました。また、分類Dの道路については、巡視・パトロールによる日常管理を行う点検内容としました。

表-2.4 点検方法・点検頻度

分類	点検方法	点検頻度
分類Bの道路	路面性状調査	5年に1度
分類Cの道路	路面性状調査	10年に1度
分類Dの道路	巡視・パトロールによる日常管理	

(3) 管理基準

舗装の管理基準については、舗装点検要領※に準じて表-2.5 に示すとおり区分Ⅰ～区分Ⅲの3段階で区分を設定しました。診断区分は主に修繕を判断する区分であり、区分Ⅲが修繕を行う基準となります。

本計画では、効率的な修繕を行うため表-2.6 に示すとおり、道路分類毎の管理基準として基準を設定しました。道路分類B及び分類Cについては、MC I 値に応じて区分する基準とし、道路分類Dについては、目視から得られるMC I 値等で区分する基準を設定しました。

表-2.5 アスファルト舗装の管理基準※

区分		状態
I	健全	損傷レベル小：管理基準に照らし、劣化の程度が小さく、舗装表面が健全な状態である。
II	表層機能保持段階	損傷レベル中：管理基準に照らし、劣化の程度が中程度である。
III	修繕段階	損傷レベル大：管理基準に照らし、それを超過している又は早期の超過が予見される状態である。

参考写真-1 ひび割れ状況と診断区分※



※出典：舗装点検要領 国土交通省道路局 平成28年10月

表-2.6 アスファルト舗装の管理基準

分類	診断区分	MCI
分類Bの道路	区分Ⅰ	5.1 以上
	区分Ⅱ	5.0～3.6
	区分Ⅲ	3.5 以下
分類Cの道路	区分Ⅰ	5.1 以上
	区分Ⅱ	5.0～3.1
	区分Ⅲ	3.0 以下
分類Dの道路	区分Ⅰ	損傷が軽微（3.1 以上相当）
	区分Ⅱ	目視目安：左右の輪跡部に2本ずつ程度のひび割れ 路面性状目安：3.0～2.1 相当
	区分Ⅲ	補修が必要と判断された時点 目視目安：輪跡部以外にも多数のひび割れが発生 路面性状目安：2.0 以下相当

(4) 劣化予測

効率的な修繕を行うためには、劣化の推移を予想し将来的な修繕時期を予測することが必要となります。

本計画においては那覇市の標準的な劣化予測モデル作成のため、平成 25 年度の路面性状調査結果と令和 5 年度の路面性状調査結果から、双方で調査を行っている区間を抽出し 100m 毎に集計したデータを整理し、路面性状がどの程度変化したかにより回帰式を作成しました。平成 25 年度は目視調査による結果を適用しているため、わだち掘れの算出精度が低く劣化予測の精度が低いため、ひび割れ率のみで回帰分析を行いました。

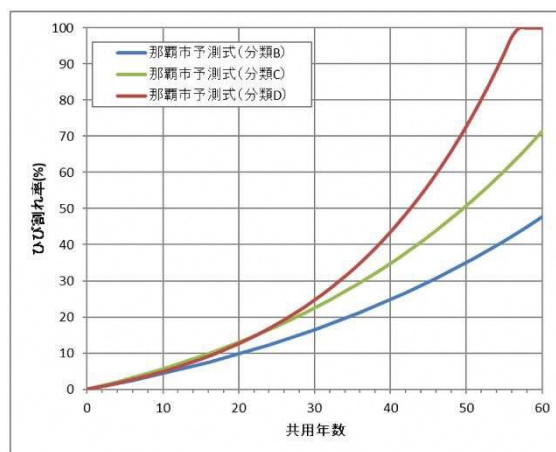


図-2.3 ひび割れ率の劣化予測モデル

(5) 舗装の供用状態

図-2.3 で示した劣化予測モデルより、管理基準である MCI の値が区分Ⅲに達する年数を供用年数と推定しました。その結果を図-2.4 から図-2.6 に示します。劣化曲線は分類 C が最も劣化が早く、分類 B が最も劣化が遅い結果となりました。この結果を管理基準に照らし合わせると、いずれの道路分類でも現状の供用年数は 50 年程度となりました。このことから、重要性が高い分類 B は供用状態が良いと推察されます。

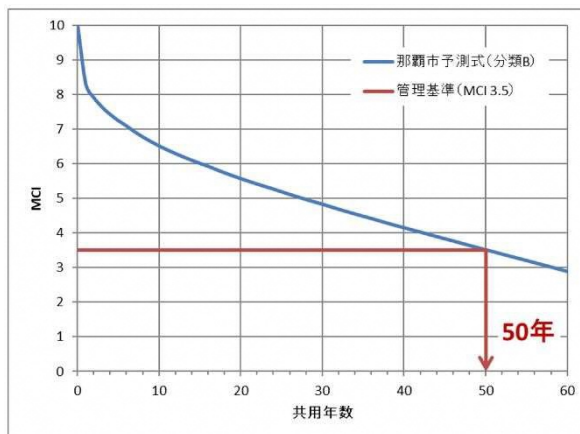


図-2.4 分類 B の供用年数

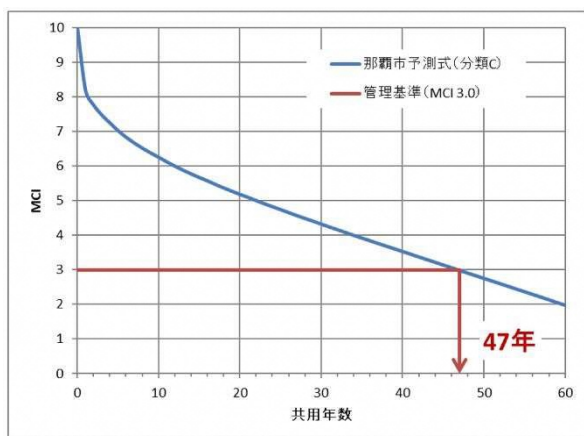


図-2.5 分類 C の供用年数

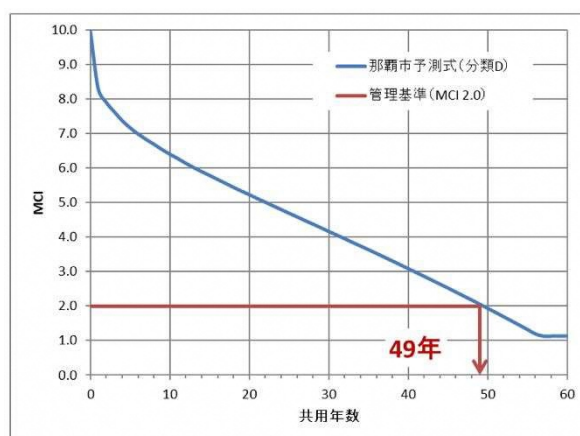


図-2.6 分類 D の供用年数

3. シミュレーション結果

(1) 診断区分Ⅲで補修を実施するシミュレーション

診断区分Ⅲに到達した区間を常に補修し、理想的な管理を行った場合のシミュレーションとして道路分類毎に行った結果を図-3.1に示します。今後、管理基準に準じて修繕を実施した場合、補修費用の年間平均額がおおよそ1億7,630万円必要となり、平均MCIは概ね5.0以上を維持できる結果となりました。このうち1年目の費用が2億円であるものの、それ以降はいずれの道路分類においても補修費用が比較的少ない期間が続き、供用年数に近づくとともに再び費用は増大しています。これは、那覇市が管理する道路の供用状態が良いためであり、分類Bや分類Cではその傾向が顕著であります。しかし、この結果では毎年の予算のばらつきが大きくなり、補修費用が年毎に大きく変わってきてしまうため、10年単位で予算の平準化を行い、予算制限を設けた場合のシミュレーションを次頁にて行いました。

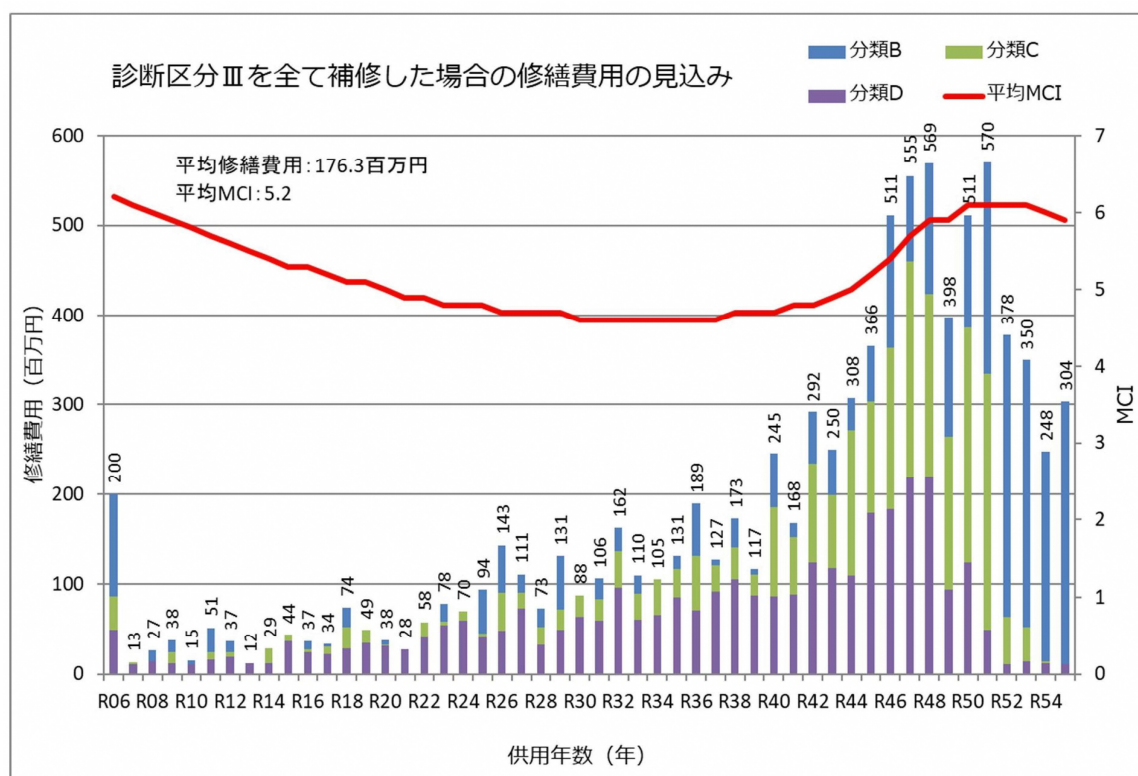


図-3.1 予算無制限のシミュレーション結果

(2) 予算制限を設けたシミュレーション

予算制限を設けた場合のシミュレーションを行うために設定する予算は、診断区分Ⅲに到達した区間を修繕することを条件としたとき必要以上に予算を余らせることがない金額として最大であると見込まれる金額を5百万円単位で計算しました。設定した予算を表-3.1に、シミュレーションの結果を図-3.2に示します。予算制限を設けないシミュレーション結果よりも費用は平準化されたが、修繕が必要になる道路がシミュレーションの後半に集中している傾向に変化はみられないため、補修費用をよりを平準化するためには、集中すると見込まれる修繕を前倒しするか先延ばしにする必要があります。しかし、修繕の前倒しは将来的な維持管理費用の増大となるため先延ばしすることが望ましいと考えられます。その場合、修繕を行わないだけであると「区分Ⅲ」に到達した道路を供用し続けることとなるため、「区分Ⅱ」に該当する舗装の維持や補修を適切に行う長寿命化対策を実施し、現在供用している舗装が「区分Ⅲ」に到達する時期を遅らせることで、舗装が修繕段階に到達する時期を分散させることが可能となります。

表-3.1 シミュレーションのために設定した予算

	修繕予算(万円)			
	分類B	分類C	分類D	合計
R06年度～R15年度	1,500	500	1,500	3,500
R16年度～R25年度	1,500	1,000	3,500	6,000
R26年度～R35年度	2,500	2,500	6,000	11,000
R36年度～R45年度	3,000	5,000	10,000	18,000
R46年度～R55年度	15,000	17,500	10,500	43,000

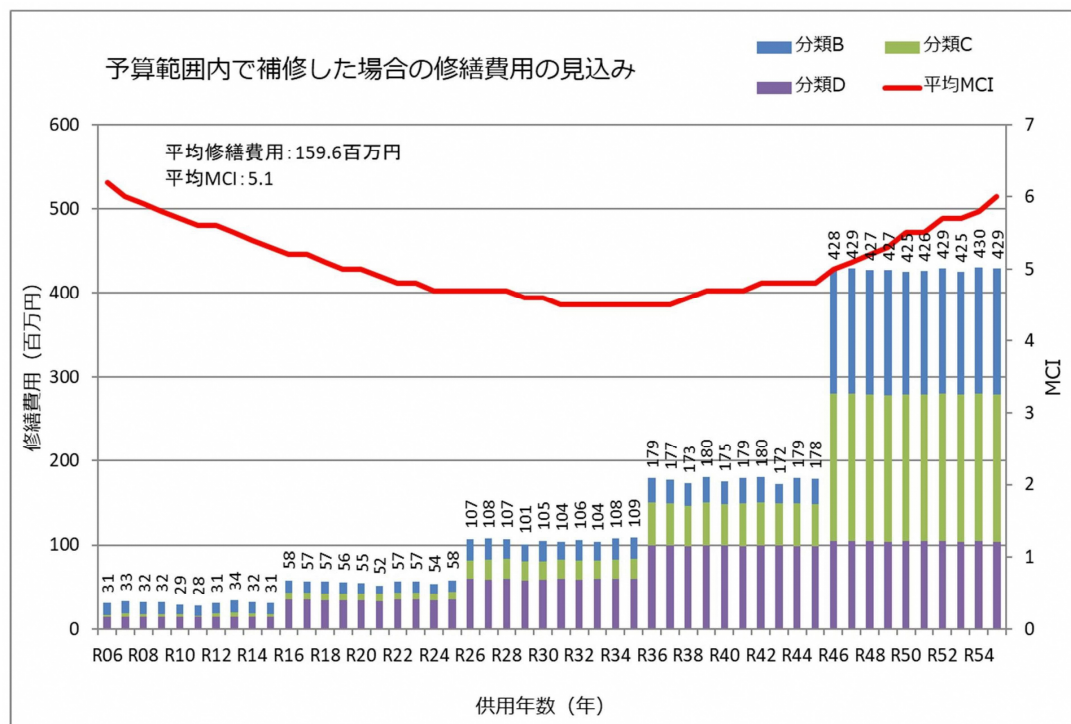


図-3.2 予算制限を設けたシミュレーション結果

4. 舗装の長寿命化に向けた取り組み

シミュレーション結果から得られた将来的な MCI は、本業務で策定した劣化予測式から推定した全体の平均値であるため、地形や水脈など地域の特性によって劣化の進行が一樣にならない可能性は高いと予想されます。また、シミュレーションで見込んだ予算を確保できない場合や、設定した補修単価を上回った場合には MCI が見込みよりも低下していきます。

これらの発生に備え、長寿命化対策を行うことでその抑制や MCI の向上が期待できると考えられます。長寿命化の方法には様々な方法がありますが、主な検討方法として以下の 3 つを示します。

(1) 舗装補修時の構造強化

舗装の設計期間を 10 年から 20 年に変更するなど、設計条件を現状よりも厳しくすることで、舗装の構造設計において「必要 TA」が上昇します。これにより初期費用は増加するが、将来的には舗装の劣化が抑制され長寿命化が期待できます。上昇する金額は双方の補修工法によるが、直接工事費で 1,000 円/㎡未満の金額を上乗せすることで 2 倍の設計期間を満たすことができる場合もあります。

(2) 長寿命化が期待できる材料・工法の適用

近年、長寿命化による長期的な LCC の削減が期待できる材料や製品、補修工法が様々な企業から販売されています。今後も新たな長寿命化技術の開発も期待されることから、それぞれの技術が LCC に見合うコストであるか、検証しながら取り入れることで長寿命化が期待できます。

(3) 適切な維持管理による劣化速度の抑制

舗装点検要領に基づく舗装マネジメント指針では、分類 B の道路において使用目標年数を満足できないことが見込まれる場合、診断区分Ⅱの段階で必要な措置を行うことで使用目標年数を満足させるイメージが示されています。使用目標年数を踏まえた措置のイメージを図-4.1 に示します。ここで示されているのは、診断区分Ⅱに到達した損傷箇所に対して、ひび割れ部にシール材を注入して路盤に雨水の侵入を抑制することや、部分的な損傷に対して局所的な補修や構造強化を行い想定される供用年数を伸ばす方法だが、その他にもわだち掘れが大きい箇所の切削やオーバーレイもあります。このように、診断区分Ⅲに至る前の早い段階で適切な維持管理を行うことで劣化速度が抑制され、舗装の長寿命化が期待できます。

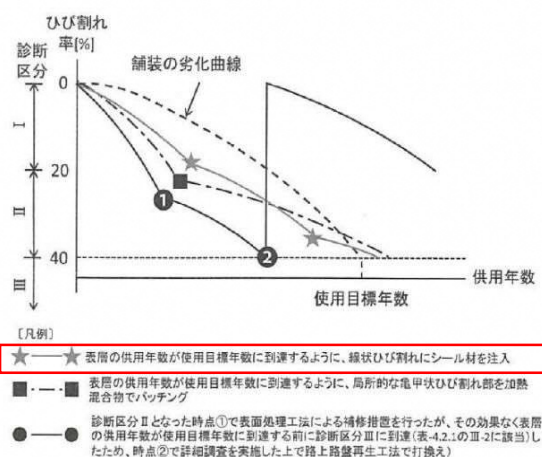


図-4.1 使用目標年数を踏まえた措置のイメージ

5. 補修計画

(1) 健全性の診断結果

機能保全計画で設定した管理基準に基づき、各路線の供用状態について区分Ⅰから区分Ⅲを診断した結果を表-5.1に示します。分類Bの道路について、使用年数が不明であることから区分Ⅲと診断された区間を含めてFWDによる詳細調査を実施して補修工法を検討しました。その結果、分類Bはすべての区間が2層以上の修繕が必要な「Ⅲ-2」に該当していることから、診断結果では区分Ⅲは、すべてⅢ-2（路盤打換等）と区分しました。

表-5.1 令和5年度の診断結果

診断区分 道路分類	区分Ⅰ	区分Ⅱ	区分Ⅲ	表層等修繕	路盤打換等
				Ⅲ-1	Ⅲ-2
分類B	25,508m	3,062m	930m	0m	930m
分類C	39,215m	6,147m	452m		
分類D	86,466m	27,345m	1,544m		
合計	151,189m	36,554m	2,926m	0m	930m

(2) メンテナンスサイクル策定

道路を計画的に管理するため、管理道路の分類と健全性に応じた処置を行い記録する必要があります。本計画では、管理道路の道路分類と健全性に応じた処置を検討するため、舗装点検要領に示されているメンテナンスサイクルフローを参考にしてメンテナンスサイクルフローを作成しました。検討結果を図-5.1に示します。

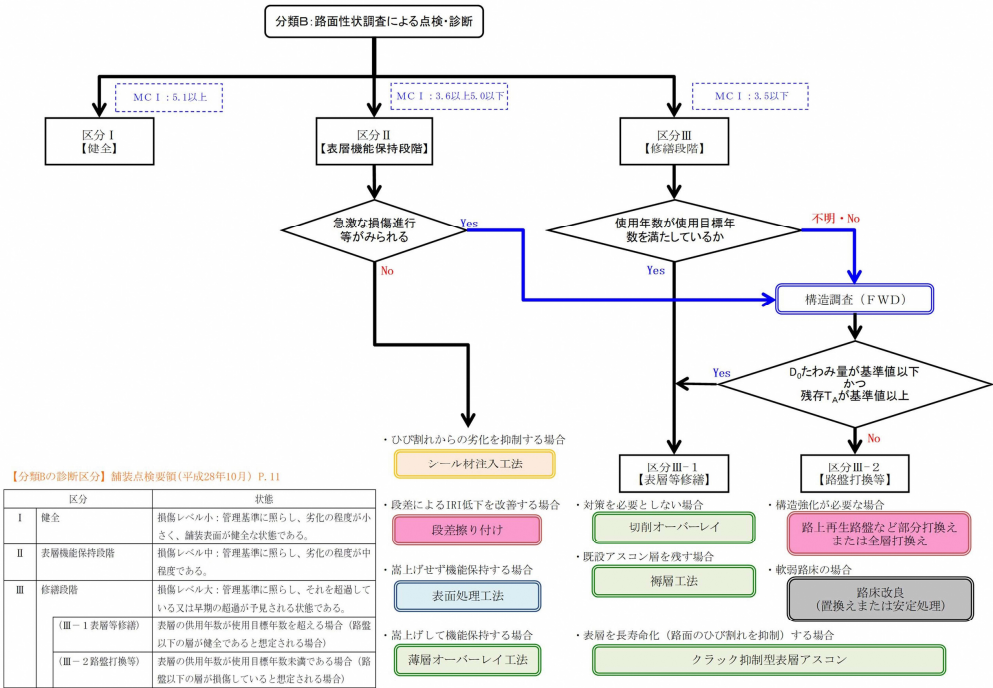
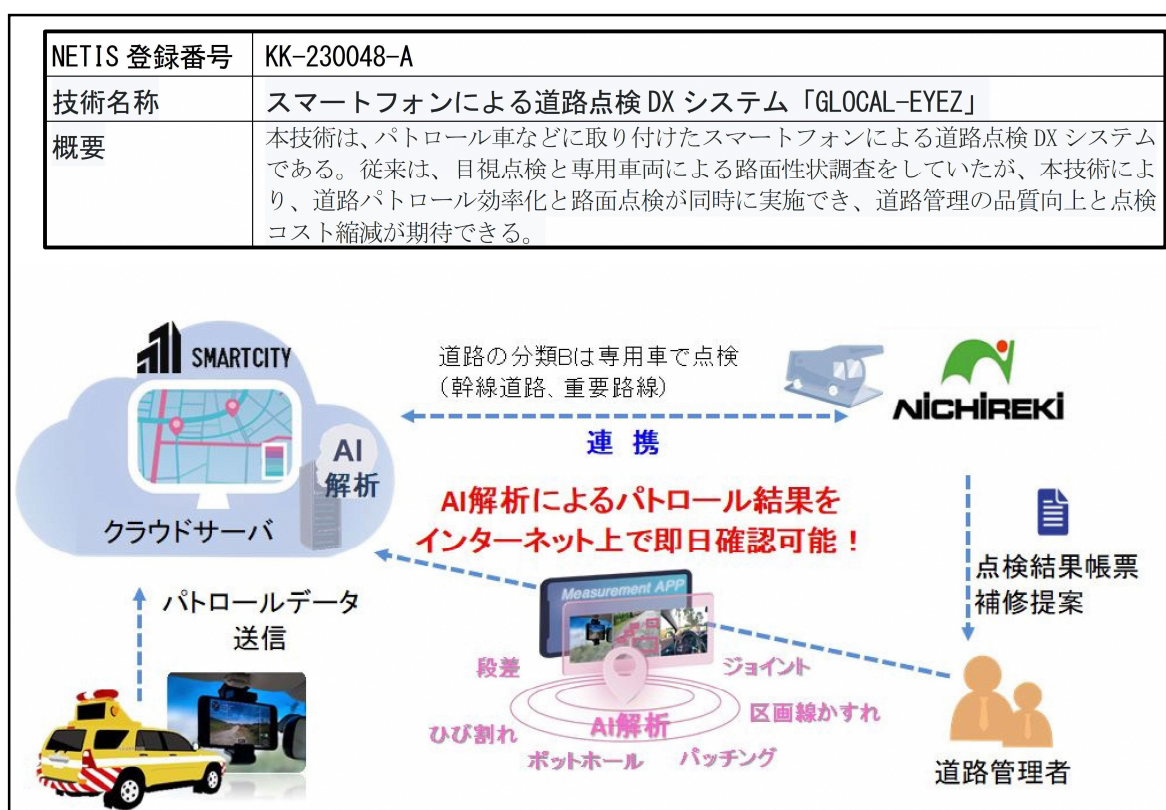


図-5.1 分類Bのメンテナンスサイクルのフロー

6. 新技術等の活用方針

定期点検の効率化や高度化、修繕等の措置の省力化や費用縮減等を図るため「点検支援技術性能カタログ（案）」や「新技術情報提供システム（NETIS）」に掲載されている技術・材料の活用を検討しました。上記のとおり本計画の点検について、道路分類Dは、「巡回パトロールによる日常管理」を広い範囲に対して行う必要があり損傷箇所の見落としなど管理状況の低下が懸念されます。このことから新技術として、日常管理・路面点検の作業効率化・自動化が期待できる、スマートフォンによる道路点検 DX システム「GLOCAL-EYEZ」を検討しました。



7. 長寿命化修繕計画

(1) 優先順位の検討

合理的な維持管理を行う方策として優先順位を設定した。優先順位の考え方や設定方法について以下の通り検討し整理した。

1) 路盤の修繕に対する優先順位の考え方（区分Ⅲ-2）

MCI 値が低い箇所を優先とし、MCI 値が同数の場合は、ひび割れ率の高い箇所を優先とした。

2) 表層の修繕に対する優先順位の考え方（区分Ⅲ-1）

診断区分Ⅲはすでに修繕が必要な箇所であり、修繕が必要な MCI 値の閾値が道路分類毎で異なることから、下記の図-7.1 に示すとおり 区分Ⅲ、区分Ⅱ、区分Ⅰ の順で優先度を設定した。また、診断区分毎の優先度の設定方法は、表-7.1 に示すとおり、閾値との差を基準に優先順位を設定した。

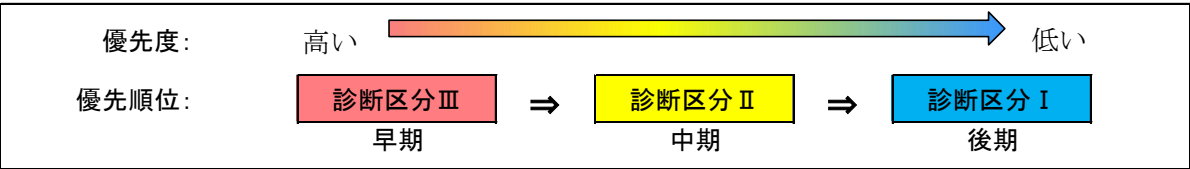


図-7.1 診断区分順の優先順位

表-7.1 診断区分毎の優先順位

診断区分Ⅲ	
診断区分Ⅲは、すでに修繕が必要な状態であるため、道路分類に対する診断区分Ⅲの閾値（道路区分Cは3.0、道路区分Dは2.0）との <u>差が大きい箇所</u> を優先とした。差が同数の場合は、ひび割れ率の高い箇所を優先とした。	
診断区分Ⅱ	
診断区分Ⅱは、現時点で修繕は必要ではないため、道路分類に対する診断区分Ⅲの閾値（道路区分Cは3.0、道路区分Dは2.0）との <u>差が小さい箇所</u> を優先とした。差が同数の場合は、道路分類Cの路線を優先し、同じ道路分類の中ではひび割れ率の高い箇所を優先とした。	
診断区分Ⅰ	
診断区分Ⅰは、閾値から離れているため、 <u>MCI値が低い箇所</u> を優先とし、MCI値が同数の場合は、ひび割れ率の高い箇所を優先とした。	

(3) 診断区分別の優先順位設定のイメージ表層の修繕に対する優先順位の考え方（区分Ⅲ-1）

表-7.2 診断区分Ⅲの優先順位の設定イメージ（閾値との差が大きい箇所が優先）

MCI 道路 分類	10	~	5.1	5.0	4.8	4.6	4.4	4.2	4.0	3.8	3.6	3.4	3.2	3.0	2.8	2.6	2.4	2.2	2.0	1.8	1.6	1.4	1.2	1.0	0.8	0.6	0.4	0.2	0.0		
分類B	分類Bは路盤打換えに含まれており、主にMCIの値で優先度を判断																														
分類C																															
分類D	区分ⅠはMCIの値で優先度を判断																														

2.0-3.0=-1.0(優先)

2.0

1.6-2.0=-0.4

1.6

▲ 閾値

診断区分

区分Ⅰ 区分Ⅱ 区分Ⅲ

▲ 閾値

診断区分		
区分Ⅰ	区分Ⅱ	区分Ⅲ

表-7.3 診断区分Ⅱの優先順位の設定イメージ（閾値からの差が小さい箇所が優先）

MCI 道路 分類	10	～	5.1	5.0	4.8	4.6	4.4	4.2	4.0	3.8	3.6	3.4	3.2	3.0	2.8	2.6	2.4	2.2	2.0	1.8	1.6	1.4	1.2	1.0	0.8	0.6	0.4	0.2	0.0
分類B	分類Bは路盤打換えに含まれており、主にMCIの値で優先度を判断																												
分類C																													
分類D	区分ⅠはMCIの値で優先度を判断																												

▲ 閾値

表-7.4 診断区分Ⅱの優先順位の設定イメージ（閾値が同数の場合は、分類Cを優先）

MCI 道路 分類	10	～	5.1	5.0	4.8	4.6	4.4	4.2	4.0	3.8	3.6	3.4	3.2	3.0	2.8	2.6	2.4	2.2	2.0	1.8	1.6	1.4	1.2	1.0	0.8	0.6	0.4	0.2	0.0
分類B	分類Bは路盤打換えに含まれており、主にMCIの値で優先度を判断																												
分類C																													
分類D	区分ⅠはMCIの値で優先度を判断																												

▲ 閾値

診断区分

区分Ⅰ 区分Ⅱ 区分Ⅲ

(2) 長寿命化修繕計画の検討結果

那覇市の舗装修繕予算は、診断区分が区分Ⅲ-1に該当する1層の切削オーバーレイや表層打換えと、診断区分が区分Ⅲ-2に該当する2層以上のアスファルト舗装や路盤を含む打換えで予算の確保方法が異なり、その予算は区分Ⅲ-1で年間5,000万円、区分Ⅲ-2で年間1億円を見込んでいます。本計画では、路面性状調査の結果から、早急に修繕が必要とされる区間や補修の優先順位が高い区間を選定してFWD調査等による詳細調査を実施しました。その結果、2層以上の打換えが必要であると判断された区間の修繕費用はおよそ6億円となりました。そのため、2層以上の打換えとなる区間の今後5年間の修繕計画として、詳細調査を実施している区間から選定しました。維持修繕の優先順位を表-7.5に、策定した維持修繕計画を表-7.6に示します。

一方、FWD調査により表層打換えと判断された区間や詳細調査を行っていない分類Cや分類Dに該当する道路は、100m評価の調査結果を用いて早急に修繕が必要とされる区間を優先順位が高い区間から順に並べて維持修繕計画を策定し、修繕費用の予算として見込まれている金額を大きく超える場合、優先順位が高い路線の修繕を行うことで予算を意識した計画を策定しました。

維持修繕の優先順位の上位400区間を表-7.7から表-7.11に、策定した維持修繕計画を表-7.12に示します。ここで策定した維持修繕計画の優先順位は、路面性状調査や劣化予測モデルから推定したMCIを使用しているため、100m評価の路面性状評価では損傷が大きなくても、沿道やその周辺に住む地域住民からの要望、職員による点検で早期に修繕が必要と判断された場合には、修繕を実施する優先順位を変更することが考えられます。また、診断区分Ⅱにおいても「急激な損傷進行等がみられる」場合は、早急に修繕が必要か検討する必要があります。そのため、修繕を実施する箇所の決定は道路管理者がこれらの状況を考慮して決定するものとします。

表-7.5 修繕が必要な区間の優先順位（路盤打換等）

優先順位	路線番号	路線名称	距離標(m)			道路分類	ひび割れ率(%)	MCI	診断区分	幅員	単価	補修工法	補修費用(千円)	補修年度
			自	至	区間長									
1	1010	港町10号	500	600	100	B	80.9	1.7	Ⅲ-2	10.8	13708	路上路盤再生工	¥14,805	2年目
2	1010	港町10号	400	500	100	B	73.3	1.9	Ⅲ-2	10.8	13708	路上路盤再生工	¥14,805	2年目
3	1010	港町10号	700	830	130	B	66.4	2.1	Ⅲ-2	10.8	13708	路上路盤再生工	¥19,246	1年目
4	1010	港町10号	600	700	100	B	66.4	2.1	Ⅲ-2	10.8	13708	路上路盤再生工	¥14,805	1年目
5	104	真嘉比山川線	660	700	40	B	56.5	2.5	Ⅲ-2	6.9	11108	表基層打換え工	¥3,066	2年目
6	154	高良宇米原南線	200	300	100	B	51.9	2.7	Ⅲ-2	6.1	11684	表基層打換え工	¥7,127	3年目
7	1011	港町11号	800	935	135	C	48.3	2.9	Ⅲ	10.7	11216	路上路盤再生工	¥16,202	3年目
8	112	鳥堀中央線	555	600	45	C	45.2	3.0	Ⅲ	4.2	8364	全層打換え工	¥1,581	1年目
9	1011	港町11号	700	800	100	C	42.8	3.1	Ⅱ	10.7	11216	路上路盤再生工	¥12,001	3年目
10	1011	港町11号	400	500	100	C	39.5	3.3	Ⅱ	10.7	11216	路上路盤再生工	¥12,001	3年目
11	154	高良宇米原南線	140	200	60	B	38.1	3.4	Ⅲ-2	6.1	11684	表基層打換え工	¥4,276	3年目
12	1010	港町10号	300	400	100	B	37.4	3.4	Ⅲ-2	10.8	13708	路上路盤再生工	¥14,805	2年目
13	1012	港町12号	320	400	80	B	36.5	3.4	Ⅲ-2	10	12878	路上路盤再生工	¥10,302	4年目
14	1011	港町11号	300	400	100	C	36.4	3.4	Ⅱ	10.7	11216	路上路盤再生工	¥12,001	3年目
15	1011	港町11号	500	600	100	C	31.7	3.7	Ⅱ	10.7	11216	路上路盤再生工	¥12,001	3年目
16	1012	港町12号	400	500	100	B	31.6	3.7	Ⅱ(Ⅲ-2)	10	12878	路上路盤再生工	¥12,878	4年目
17	136	漫湖公園沿線	600	700	100	C	31.2	3.7	Ⅱ	5.2	10738	路上路盤再生工	¥5,584	2年目
18	1010	港町10号	240	300	60	B	31.0	3.8	Ⅱ(Ⅲ-2)	10.8	13708	路上路盤再生工	¥8,883	2年目
19	1013	港町13号	100	200	100	D	31.0	3.8	Ⅱ	8	10738	路上路盤再生工	¥9,590	5年目
20	1012	港町12号	500	598	98	B	28.8	3.9	Ⅱ(Ⅲ-2)	10	12878	路上路盤再生工	¥12,620	4年目
21	1012	港町12号	100	200	100	B	27.5	3.9	Ⅱ(Ⅲ-2)	10	11216	路上路盤再生工	¥11,216	4年目
22	1011	港町11号	250	300	50	C	26.7	4.0	Ⅱ	10.7	11216	路上路盤再生工	¥6,001	3年目
23	136	漫湖公園沿線	800	900	100	C	25.9	4.0	Ⅱ	5.2	10738	路上路盤再生工	¥5,584	2年目
24	112	鳥堀中央線	600	655	55	C	26.1	4.1	Ⅱ	4.2	8364	全層打換え工	¥1,932	1年目
25	1003	港町3号	400	526	126	B	16.2	4.1	Ⅱ(Ⅲ-2)	10	11216	路上路盤再生工	¥14,132	1年目
26	104	真嘉比山川線	200	300	100	B	23.8	4.2	Ⅱ(Ⅲ-2)	6.9	16316	路上路盤再生工	¥11,258	5年目
27	1003	港町3号	0	100	100	B	16.7	4.2	Ⅱ(Ⅲ-2)	10	11216	路上路盤再生工	¥11,216	1年目
28	2362	石嶺62号	100	200	100	C	13.5	4.2	Ⅱ	7.4	10738	路上路盤再生工	¥7,946	
29	136	漫湖公園沿線	500	600	100	C	21.9	4.3	Ⅱ	5.2	10738	路上路盤再生工	¥5,584	5年目
30	157	天久安里線	1500	1577	77	B	6.4	4.3	Ⅱ(Ⅲ-2)	15.8	13882	表基層打換え工	¥16,889	
31	1012	港町12号	200	320	120	B	22.0	4.4	Ⅱ(Ⅲ-2)	10	11216	路上路盤再生工	¥13,459	4年目
32	1013	港町13号	0	100	100	D	21.4	4.4	Ⅱ	8	10738	路上路盤再生工	¥8,590	5年目
33	1003	港町3号	200	300	100	B	12.4	4.4	Ⅱ(Ⅲ-2)	10	11216	路上路盤再生工	¥11,216	1年目
34	104	真嘉比山川線	700	800	100	B	20.3	4.5	Ⅱ(Ⅲ-2)	6.9	11108	表基層打換え工	¥7,665	2年目
35	1013	港町13号	300	420	120	D	19.4	4.6	Ⅱ	8	10738	路上路盤再生工	¥10,308	5年目
36	136	漫湖公園沿線	900	1000	100	C	18.0	4.6	Ⅱ	5.2	10738	路上路盤再生工	¥5,584	2年目
37	131	繁多川松川線	500	636	136	B	17.7	4.6	Ⅱ(Ⅲ-2)	6.3	11216	路上路盤再生工	¥9,610	
38	154	高良宇米原南線	300	360	60	B	17.7	4.7	Ⅱ(Ⅲ-2)	6.1	11684	表基層打換え工	¥4,276	3年目
39	1011	港町11号	600	700	100	C	17.6	4.7	Ⅱ	10.7	11216	路上路盤再生工	¥12,001	3年目
40	136	漫湖公園沿線	1000	1102	102	C	13.4	4.8	Ⅱ	5.2	10738	路上路盤再生工	¥5,695	2年目
41	136	漫湖公園沿線	400	500	100	C	16.0	4.9	Ⅱ	5.2	10738	路上路盤再生工	¥5,584	5年目
42	1003	港町3号	300	400	100	B	15.8	4.9	Ⅱ(Ⅲ-2)	10	11216	路上路盤再生工	¥11,216	1年目
43	136	漫湖公園沿線	200	300	100	C	15.7	4.9	Ⅱ	5.2	10738	路上路盤再生工	¥5,584	5年目
44	1012	港町12号	598	700	102	B	14.6	5.0	Ⅱ(Ⅲ-2)	10	12046	路上路盤再生工	¥12,287	4年目
45	104	真嘉比山川線	800	860	60	B	14.4	5.0	Ⅱ(Ⅲ-2)	6.9	11108	表基層打換え工	¥4,599	2年目
46	104	真嘉比山川線	860	900	40	B	14.4	5.0	Ⅱ(Ⅲ-2)	6.9	15508	瀝青安定処理工	¥4,280	
47	104	真嘉比山川線	900	960	60	B	14.4	5.0	Ⅱ(Ⅲ-2)	6.9	15508	瀝青安定処理工	¥6,420	
48	136	漫湖公園沿線	700	800	100	C	14.1	5.1	Ⅰ	5.2	10738	路上路盤再生工	¥5,584	2年目
49	104	真嘉比山川線	100	200	100	B	13.7	5.1	Ⅰ(Ⅲ-2)	6.9	16316	路上路盤再生工	¥11,258	5年目
50	1012	港町12号	700	818	118	B	13.7	5.1	Ⅰ(Ⅲ-2)	10	12046	路上路盤再生工	¥14,214	4年目
51	104	真嘉比山川線	20	100	80	B	13.6	5.1	Ⅰ(Ⅲ-2)	6.9	16316	路上路盤再生工	¥9,006	5年目
52	2362	石嶺62号	0	100	100	C	7.0	5.1	Ⅰ	7.4	10738	路上路盤再生工	¥7,946	
53	136	漫湖公園沿線	0	100	100	C	12.0	5.3	Ⅰ	5.2	10738	路上路盤再生工	¥5,584	5年目
54	1013	港町13号	200	300	100	D	11.6	5.3	Ⅰ	8	10738	路上路盤再生工	¥8,590	5年目
55	1003	港町3号	100	200	100	B	7.0	5.4	Ⅰ(Ⅲ-2)	10	11216	路上路盤再生工	¥11,216	1年目
56	157	天久安里線	1360	1500	140	B	4.4	5.4	Ⅰ(Ⅲ-2)	15.8	13882	表基層打換え工	¥30,707	
57	112	鳥堀中央線	430	555	125	C	10.7	5.5	Ⅰ	4.2	8364	全層打換え工	¥4,391	1年目
58	131	繁多川松川線	405	500	95	B	7.1	5.6	Ⅰ(Ⅲ-2)	6.3	11216	路上路盤再生工	¥6,713	
59	2362	石嶺62号	200	260	60	C	4.4	5.7	Ⅰ	7.4	10738	路上路盤再生工	¥4,768	
60	1012	港町12号	0	100	100	B	8.0	5.8	Ⅰ(Ⅲ-2)	10	11216	路上路盤再生工	¥11,216	4年目
61	136	漫湖公園沿線	100	200	100	C	4.3	6.3	Ⅰ	5.2	10738	路上路盤再生工	¥5,584	5年目
62	136	漫湖公園沿線	300	400	100	C	3.5	6.8	Ⅰ	5.2	10738	路上路盤再生工	¥5,584	5年目

表-7.6 今後5年間の修繕計画（路盤打換等）

優先順位	路線番号	路線名称	道路 分類	距離標(m)		区間長	補修費用
				自	至		
25, 27, 33, 42, 55	1003	港町3号	B	0	526	526	¥58,996,000
3, 4	1010	港町10号線	B	600	830	230	¥34,051,000
9, 32, 67	112	鳥堀中央線	C	430	655	225	¥7,904,000
1年目合計							¥100,951,000
5, 34, 45	104	真嘉比山川線	B	660	860	200	¥15,329,000
1, 2, 12, 18	1010	港町10号線	B	240	600	360	¥53,297,000
17, 23, 36, 40, 48	136	漫湖公園沿線	C	600	1102	502	¥28,030,000
2年目合計							¥96,656,000
6, 11, 38	154	高良宇栄原南線	B	140	360	220	¥15,680,000
7, 9, 10, 14 15, 22, 39	1011	港町11号	C	250	935	685	¥82,208,000
3年目合計							¥97,888,000
13, 16, 21, 31 20, 44, 50, 60	1012	港町12号		0	818	818	¥98,193,000
4年目合計							¥98,193,000
19, 32, 35, 54	1013	港町13号	D	0	420	420	¥36,080,000
26, 49, 51	104	真嘉比山川線	B	20	300	280	¥31,523,000
29, 41, 43, 53, 61, 62	136	漫湖公園沿線	C	0	600	600	¥33,503,000
5年目合計							¥101,106,000

表-7.7 修繕が必要な区間の優先順位（表層等修繕）

先 進 位	路線番号	路線名称	距離標(m)			道路 分類	ひび割 れ率 (%)	わだち 掘れ量 (mm)	(a) MCI	診断 区分	(b) 要補修 MCI閾値	閾値と の差 (a)-(b)	補修工法	補修費用 (千円)	補修年度	補修区間 優先順位
			自	至	区間長											
1	142	国場東線	400	462	62	C	74.5	7.5	1.9	Ⅲ	C:3.0	-1.1		¥2,695	1年目	1
2	9016	小椋16号	400	500	100	D	84.0	4.0	1.6	Ⅲ	D:2.0	-0.4		¥2,756	2年目	2
3	9516	宇米原16号	0	100	100	D	82.1	3.0	1.6	Ⅲ	D:2.0	-0.4		¥2,703	2年目	3
4	6810	古波蔵10号	100	149	49	D	82.0	1.4	1.6	Ⅲ	D:2.0	-0.4		¥1,169	1年目	4
5	2013	末吉13号	0	78	78	D	78.7	4.6	1.7	Ⅲ	D:2.0	-0.3		¥2,108	2年目	5
6	4043	若狹43号	300	358	58	D	73.5	3.4	1.9	Ⅲ	D:2.0	-0.1		¥1,783	2年目	6
7	135	鎌名三原線	460	600	140	C	46.3	6.2	3.0	Ⅲ	C:3.0	0.0	表層打換え工	¥3,479	1年目	7
8	3404	寒川4号	300	400	100	D	70.3	4.0	2.0	Ⅲ	D:2.0	0.0		¥3,763	3年目	8
9	135	鎌名三原線	800	900	100	C	43.7	2.6	3.1	Ⅱ	C:3.0	0.1	表層打換え工	¥2,485	1年目	7
10	135	鎌名三原線	300	400	100	C	42.7	3.4	3.1	Ⅱ	C:3.0	0.1	表層打換え工	¥2,485	1年目	7
11	9016	小椋16号	500	605	105	D	67.7	3.3	2.1	Ⅱ	D:2.0	0.1		¥2,894	2年目	2
12	135	鎌名三原線	1000	1059	59	C	41.1	4.8	3.2	Ⅱ	C:3.0	0.2	表層打換え工	¥1,466	1年目	7
13	6810	古波蔵10号	0	100	100	D	64.8	2.7	2.2	Ⅱ	D:2.0	0.2		¥2,385	1年目	4
14	4136	前島36号	100	200	100	D	63.9	2.2	2.2	Ⅱ	D:2.0	0.2		¥2,385	2年目	9
15	135	鎌名三原線	400	460	60	C	39.2	7.9	3.3	Ⅱ	C:3.0	0.3	表層打換え工	¥1,491	1年目	7
16	323	鎌名上間北線	374	413	39	D	61.6	11.2	2.3	Ⅱ	D:2.0	0.3		¥744	2年目	10
17	3404	寒川4号	200	300	100	D	60.6	3.7	2.4	Ⅱ	D:2.0	0.4		¥3,763	3年目	8
18	4111	前島11号	200	283	83	D	59.9	3.5	2.4	Ⅱ	D:2.0	0.4		¥2,731	3年目	11
19	4526	久米26号	309	338	29	D	58.8	7.9	2.4	Ⅱ	D:2.0	0.4		¥722	4年目	12
20	142	国場東線	300	400	100	C	35.0	5.5	3.5	Ⅱ	C:3.0	0.5		¥4,346	1年目	1
21	9502	宇米原2号	0	77	77	C	28.1	13.5	3.5	Ⅱ	C:3.0	0.5		¥3,020	4年目	13
22	4002	若狹2号	100	200	100	D	58.0	4.9	2.5	Ⅱ	D:2.0	0.5		¥2,650	2年目	14
23	3404	寒川4号	400	500	100	D	56.5	4.3	2.5	Ⅱ	D:2.0	0.5		¥3,763	3年目	8
24	8604	山下4号	0	100	100	D	56.4	3.4	2.5	Ⅱ	D:2.0	0.5		¥2,703	3年目	15
25	2011	末吉11号	0	82	82	D	55.6	10.6	2.6	Ⅱ	D:2.0	0.6		¥2,260	5年目	16
26	9011	小椋11号	0	100	100	D	54.5	6.0	2.6	Ⅱ	D:2.0	0.6		¥2,809	2年目	17
27	4229	泊29号	200	275	75	D	54.4	6.7	2.6	Ⅱ	D:2.0	0.6		¥1,789	3年目	18
28	4208	泊8号	200	266	66	D	53.4	9.5	2.6	Ⅱ	D:2.0	0.6		¥1,574	4年目	19
29	135	鎌名三原線	600	700	100	C	31.9	3.2	3.7	Ⅱ	C:3.0	0.7	表層打換え工	¥2,485	1年目	7
30	102	安謝天久線	1100	1200	100	C	28.6	12.1	3.7	Ⅱ	C:3.0	0.7	表層打換え工	¥2,593	3年目	20
31	140	与儀国場南線	900	1000	100	C	22.0	14.5	3.7	Ⅱ	C:3.0	0.7	表層打換え工	¥2,701	4年目	21
32	4208	泊8号	0	100	100	D	53.0	2.5	2.7	Ⅱ	D:2.0	0.7		¥2,385	4年目	19
33	9016	小椋16号	300	400	100	D	52.5	5.1	2.7	Ⅱ	D:2.0	0.7		¥2,756	2年目	2
34	6918	与儀18号	200	300	100	D	52.3	5.5	2.7	Ⅱ	D:2.0	0.7		¥2,703	4年目	22
35	2326	石嶺26号	100	179	79	D	51.3	3.2	2.7	Ⅱ	D:2.0	0.7		¥2,512	4年目	23
36	6918	与儀18号	100	200	100	D	51.1	2.2	2.7	Ⅱ	D:2.0	0.7		¥2,703	4年目	22
37	135	鎌名三原線	180	300	120	C	30.9	8.0	3.8	Ⅱ	C:3.0	0.8	表層打換え工	¥2,982	1年目	7
38	135	鎌名三原線	700	800	100	C	30.1	2.2	3.8	Ⅱ	C:3.0	0.8	表層打換え工	¥2,485	1年目	7
39	8604	山下4号	300	406	106	D	49.2	4.3	2.8	Ⅱ	D:2.0	0.8		¥2,865	3年目	15
40	4208	泊8号	100	200	100	D	49.0	3.3	2.8	Ⅱ	D:2.0	0.8		¥2,385	4年目	19
41	4043	若狹43号	0	100	100	D	48.8	2.6	2.8	Ⅱ	D:2.0	0.8		¥3,074	2年目	6
42	9011	小椋11号	100	200	100	D	48.7	3.0	2.8	Ⅱ	D:2.0	0.8		¥2,809	2年目	17
43	142	国場東線	100	200	100	C	28.2	2.5	3.9	Ⅱ	C:3.0	0.9		¥4,346	1年目	1
44	4002	若狹2号	200	300	100	D	48.6	5.6	2.9	Ⅱ	D:2.0	0.9		¥2,650	2年目	14
45	9537	宇米原37号	400	482	82	D	47.6	10.7	2.9	Ⅱ	D:2.0	0.9		¥2,608	5年目	24
46	4229	泊29号	0	100	100	D	47.0	5.9	2.9	Ⅱ	D:2.0	0.9		¥2,385	3年目	18
47	102	安謝天久線	1000	1100	100	C	27.1	4.1	4.0	Ⅱ	C:3.0	1.0	表層打換え工	¥2,593	3年目	20
48	137	古波蔵中央線	400	500	100	C	27.0	8.0	4.0	Ⅱ	C:3.0	1.0		¥2,385	5年目	25
49	143	長田中央線	200	345	145	C	26.4	1.7	4.0	Ⅱ	C:3.0	1.0	表層打換え工	¥3,525	5年目	26
50	271	鏡原小椋線	800	849	49	D	46.1	9.1	3.0	Ⅱ	D:2.0	1.0		¥1,896	4年目	27
51	4136	前島36号	0	100	100	D	45.9	1.5	3.0	Ⅱ	D:2.0	1.0		¥2,385	2年目	9
52	4229	泊29号	100	200	100	D	45.8	4.3	3.0	Ⅱ	D:2.0	1.0		¥2,385	3年目	18
53	4137	前島37号	0	100	100	D	44.9	1.2	3.0	Ⅱ	D:2.0	1.0		¥1,802	6年目	28
54	3404	寒川4号	500	600	100	D	44.3	1.9	3.0	Ⅱ	D:2.0	1.0		¥3,763	3年目	8
55	101	曙中央線	132	221	89	C	25.9	5.9	4.1	Ⅱ	C:3.0	1.1	表層打換え工	¥3,798	6年目	29
56	137	古波蔵中央線	200	300	100	C	25.8	4.8	4.1	Ⅱ	C:3.0	1.1		¥2,385	5年目	25
57	102	安謝天久線	1200	1300	100	C	21.4	11.1	4.1	Ⅱ	C:3.0	1.1	表層打換え工	¥2,593	3年目	20
58	9402	赤嶺2号	454	514	60	C	15.3	13.9	4.1	Ⅱ	C:3.0	1.1		¥2,830	5年目	30
59	118	久茂地前島線	1458	1471	13	C	24.4	4.1	4.2	Ⅱ	C:3.0	1.2		¥427	4年目	31
60	9501	宇米原1号	0	100	100	C	18.4	11.6	4.2	Ⅱ	C:3.0	1.2	表層打換え工	¥3,457	5年目	32
61	210	鳥堀石嶺線(下り)	1300	1380	80	C	21.7	8.3	4.3	Ⅱ	C:3.0	1.3	切削オーバーレイ工	¥2,405	5年目	33
62	210	鳥堀石嶺線(上り)	1300	1380	80	C	21.7	8.3	4.3	Ⅱ	C:3.0	1.3	表層打換え工	¥1,526	5年目	34
63	101	曙中央線	0	115	115	C	18.2	10.5	4.3	Ⅱ	C:3.0	1.3	表層打換え工	¥4,908	6年目	35
64	140	与儀国場南線	700	800	100	C	20.0	8.3	4.4	Ⅱ	C:3.0	1.4	表層打換え工	¥2,701	4年目	21
65	137	古波蔵中央線	500	600	100	C	16.3	10.5	4.4	Ⅱ	C:3.0	1.4		¥2,385	6年目	36
66	135	鎌名三原線	900	1000	100	C	20.3	2.1	4.5	Ⅱ	C:3.0	1.5	表層打換え工	¥2,485	1年目	7
67	106	平良大名線	300	400	100	C	19.4	6.7	4.6	Ⅱ	C:3.0	1.6		¥2,862	5年目	37
68	138	与儀国場北線	300	400	100	C	18.5	4.9	4.6	Ⅱ	C:3.0	1.6	切削オーバーレイ工	¥7,515	7年目	38
69	138	与儀国場北線	400	500	100	C	17.1	8.6	4.6	Ⅱ	C:3.0	1.6	切削オーバーレイ工	¥7,515	7年目	38
70	140	与儀国場南線	600	700	100	C	11.5	12.6	4.6	Ⅱ	C:3.0	1.6	表層打換え工	¥2,701	4年目	21
71	140	与儀国場南線	300	400	100	C	18.0	5.8	4.7	Ⅱ	C:3.0	1.7		¥4,399	6年目	39
72	135	鎌名三原線	100	180	80	C	17.8	7.8	4.7	Ⅱ	C:3.0	1.7	表層打換え工	¥1,988	1年目	7
73	140	与儀国場南線	1000	1050	50	C	16.9	7.2	4.7	Ⅱ	C:3.0	1.7	表層打換え工	¥1,351	4年目	21

表-7.8 修繕が必要な区間の優先順位（表層等修繕）

優先順位	路線番号	路線名称	距離標(m)			道路分類	ひび割れ率(%)	わだち掘れ量(mm)	(a) MCI	診断区分	(b) 要補修MCI閾値	閾値との差(a)-(b)	補修工法	補修費用(千円)	補修年度	補修区間優先順位
			自	至	区間長											
87	138	与儀国場北線	230	300	70	C	15.0	4.9	5.0	Ⅱ	C:3.0	2.0	切削オーバーレイ工	¥5,261	7年目	38
88	143	長田中央線	130	200	70	C	14.4	3.8	5.0	Ⅱ	C:3.0	2.0	表層打換え工	¥1,702	5年目	26
89	262	識名繁多川線	300	400	100	C	12.8	6.7	5.0	Ⅱ	C:3.0	2.0		¥2,968	7年目	45
90	9402	赤嶺2号	100	200	100	C	10.4	9.4	5.0	Ⅱ	C:3.0	2.0		¥4,717	8年目	46
91	262	識名繁多川線	200	300	100	C	8.8	10.1	5.0	Ⅱ	C:3.0	2.0		¥2,968	7年目	45
92	129	安里松川線	424	438	14	C	4.6	16.5	5.0	Ⅱ	C:3.0	2.0		¥393	9年目	47
93	6918	与儀18号	0	100	100	D	44.2	2.1	3.1	I	-	-		¥2,703	4年目	22
94	1123	曙23号	300	400	100	D	43.0	9.8	3.1	I	-	-		¥2,703	8年目	48
95	6932	与儀32号	0	100	100	D	41.2	12.2	3.1	I	-	-		¥2,385	7年目	49
96	323	識名上間北線	38	100	62	D	42.0	11.4	3.2	I	-	-		¥1,183	9年目	50
97	6931	与儀31号	200	300	100	D	42.0	5.9	3.2	I	-	-		¥2,650	7年目	51
98	6918	与儀18号	700	803	103	D	41.5	3.6	3.2	I	-	-		¥2,784	8年目	52
99	9011	小嶺11号	200	269	69	D	41.4	1.8	3.2	I	-	-		¥1,938	2年目	17
100	6918	与儀18号	400	500	100	D	41.0	2.9	3.2	I	-	-		¥2,703	8年目	52
101	2606	久場川6号	100	200	100	D	40.9	3.1	3.2	I	-	-		¥2,703	9年目	53
102	4002	若狹2号	0	100	100	D	40.1	2.2	3.3	I	-	-		¥2,650	2年目	14
103	7308	上間8号	200	292	92	D	40.0	5.5	3.3	I	-	-		¥2,536	9年目	54
104	9120	鏡原20号	0	85	85	D	39.7	11.6	3.3	I	-	-		¥4,190	10年目	55
105	9627	具志27号	600	700	100	D	39.6	5.6	3.3	I	-	-		¥2,650	10年目	56
106	1681	真嘉比81号	0	100	100	D	39.2	4.4	3.3	I	-	-		¥4,240	10年目	57
107	7308	上間8号	100	200	100	D	38.8	7.0	3.3	I	-	-		¥2,756	9年目	54
108	6930	与儀30号	200	326	126	D	38.1	11.6	3.3	I	-	-		¥4,007	10年目	58
109	4031	若狹31号	200	258	58	D	37.2	1.8	3.4	I	-	-		¥2,060	9年目	59
110	8922	田原22号	0	97	97	D	37.0	3.5	3.4	I	-	-		¥2,571	10年目	60
111	4227	泊27号	200	324	124	D	36.8	9.5	3.4	I	-	-		¥3,352	9年目	61
112	4136	前島36号	200	252	52	D	35.6	1.6	3.5	I	-	-		¥1,240	2年目	9
113	9552	宇栄原52号	700	750	50	D	35.5	2.6	3.5	I	-	-		¥1,484	9年目	62
114	6932	与儀32号	100	200	100	D	35.4	3.3	3.5	I	-	-		¥2,385	7年目	49
115	4031	若狹31号	0	100	100	D	35.4	1.6	3.5	I	-	-		¥3,551	9年目	59
116	4303	松山3号	0	100	100	D	35.3	3.6	3.5	I	-	-		¥2,544	10年目	63
117	9020	小嶺20号	0	100	100	D	34.5	2.6	3.5	I	-	-		¥1,060	10年目	64
118	4627	久茂地27号	0	100	100	D	34.1	1.4	3.6	I	-	-		¥2,703		65
119	3103	真和志3号	0	59	59	D	34.0	2.0	3.6	I	-	-		¥1,063		66
120	2008	末吉8号	0	87	87	D	33.9	5.6	3.6	I	-	-		¥2,029	10年目	67
121	4007	若狹7号	200	294	94	D	33.9	0.5	3.6	I	-	-		¥2,342		68
122	9627	具志27号	500	600	100	D	33.6	4.4	3.6	I	-	-		¥2,650	10年目	56
123	4107	前島7号	100	221	121	D	33.6	3.4	3.6	I	-	-		¥3,207		69
124	4611	久茂地11号	0	100	100	D	33.5	3.5	3.6	I	-	-		¥3,021		70
125	6918	与儀18号	500	600	100	D	33.5	1.9	3.6	I	-	-		¥2,703	8年目	52
126	1007	港町7号	100	217	117	D	33.0	6.1	3.6	I	-	-	表層打換え工	¥6,320	10年目	71
127	2337	石嶺37号	0	100	100	D	32.9	7.1	3.6	I	-	-		¥2,703		72
128	6901	与儀1号	200	300	100	D	32.8	7.0	3.6	I	-	-		¥2,650		73
129	8924	田原24号	200	276	76	D	32.7	1.2	3.7	I	-	-		¥2,014		74
130	314	大道安里中央線	500	563	63	D	32.6	8.5	3.7	I	-	-		¥1,603		75
131	4137	前島37号	100	200	100	D	32.6	0.4	3.7	I	-	-		¥1,802	6年目	28
132	4104	前島4号	0	100	100	D	32.4	4.1	3.7	I	-	-		¥2,703		76
133	9020	小嶺20号	100	200	100	D	32.3	3.5	3.7	I	-	-		¥1,060	10年目	64
134	3404	寒川4号	600	648	48	D	32.2	2.8	3.7	I	-	-		¥1,806	3年目	8
135	4408	辻8号	0	100	100	D	31.5	6.8	3.7	I	-	-		¥2,332		77
136	4043	若狹43号	200	300	100	D	31.5	2.5	3.7	I	-	-		¥3,074	2年目	6
137	8804	小嶺金城4号	0	100	100	D	31.2	2.6	3.7	I	-	-		¥2,650		78
138	9016	小嶺16号	100	200	100	D	31.1	5.0	3.7	I	-	-		¥2,756		79
139	8924	田原24号	0	100	100	D	31.1	2.4	3.7	I	-	-		¥2,650		74
140	1117	曙17号	100	144	44	D	30.8	8.0	3.8	I	-	-		¥1,213		80
141	4002	若狹2号	700	775	75	D	30.5	5.7	3.8	I	-	-		¥1,988		81
142	4031	若狹31号	100	200	100	D	30.5	3.6	3.8	I	-	-		¥3,551	9年目	59
143	1121	曙21号	100	200	100	D	30.1	9.2	3.8	I	-	-		¥4,346		82
144	4104	前島4号	100	198	98	D	29.9	5.5	3.8	I	-	-		¥2,649		76
145	9110	鏡原10号	300	400	100	D	29.7	7.0	3.8	I	-	-		¥2,120		83
146	6901	与儀1号	300	400	100	D	29.6	5.8	3.8	I	-	-		¥2,650		73
147	4219	泊19号	0	100	100	D	29.6	2.3	3.8	I	-	-		¥2,491		84
148	9110	鏡原10号	500	631	131	D	26.7	11.5	3.8	I	-	-		¥2,777		83
149	1121	曙21号	200	300	100	D	17.6	15.8	3.8	I	-	-		¥4,346		82
150	4227	泊27号	100	200	100	D	29.1	6.7	3.9	I	-	-		¥2,703	9年目	61
151	9554	宇栄原54号	0	100	100	D	28.7	6.6	3.9	I	-	-		¥2,491		85
152	4008	若狹8号	0	100	100	D	28.6	2.4	3.9	I	-	-		¥1,431		86
153	6929	与儀29号	0	100	100	D	28.5	5.1	3.9	I	-	-		¥2,650		87
154	4030	若狹30号	0	98	98	D	28.5	3.4	3.9	I	-	-		¥2,597		88
155	328	仲井真国場線	400	441	41	D	28.4	7.6	3.9	I	-	-		¥739		89
156	9016	小嶺16号	0	100	100	D	28.3	4.8	3.9	I	-	-		¥2,756		79
157	4007	若狹7号	100	200	100	D	28.1	1.3	3.9	I	-	-		¥2,491		68
158	1681	真嘉比81号	100	149	49	D	27.9	4.9	3.9	I	-	-		¥2,078	10年目	57
159	208	大名沢岨線	400	500	100	D	27.9	4.0	3.9	I	-	-		¥3,180		90
160	1007	港町7号	0	100	100	D	27.7	6.7	4.0	I	-	-	表層打換え工	¥5,402	10年目	71
161	8809	小嶺金城9号	0	100	100	D	27.6	2.6	4.0	I	-	-		¥2,809		91
162	4219	泊19号	100	230	130	D	27.3	7.7	4.0	I	-	-		¥3,238		84
163	6929	与儀29号	100	200	100	D	27.2	4.2	4.0	I	-	-		¥2,650		87
164	6932	与儀32号	600	735	135	D	27.0	4.0	4.0	I	-	-		¥3,220		92
165	1117	曙17号	0	100	100	D	26.8	8.5	4.0	I	-	-		¥2,756		80
166	4630	久茂地30号	0	100	100	D	26.8	5.3	4.0	I	-	-		¥2,915		93
167	4408	辻8号	200	241	41	D	26.8	3.5	4.0	I	-	-		¥956		77
168	4043	若狹43号	100	200	100	D	26.8	3.3	4.0	I	-	-		¥3,074	2年目	6
169	9064	小嶺64号	200	300	100	D	26.4	9.4	4.0	I	-	-		¥2,650		94
170	1006	港町6号	0	100	100	D	26.4	5.5	4.0	I	-	-	表層打換え工	¥5,402		95
171	6915	与儀15号	600	652	52	D	24.9	10.3	4.0	I	-	-		¥1,378		96
172	9304	高良4号	300	345	45	D	16.4	15.3	4.0	I	-	-		¥1,121		97

表-7.9 修繕が必要な区間の優先順位（表層等修繕）

優 先 順 位	路線番号	路線名称	距離標(m)			道路 分類	ひび割 れ率 (%)	わだち 掘れ量 (mm)	(a) MCI	診断 区分	(b) 要補修 MCI閾値	閾値と の差 (a)-(b)	補修工法	補修費用 (千円)	補修年度	補修区間 優先順位
			自	至	区間長											
173	6903	与儀3号	100	200	100	D	26.3	5.7	4.1	I	-	-		¥2,862		98
174	9627	具志27号	300	400	100	D	26.2	1.9	4.1	I	-	-		¥2,650		99
175	324	識名上間線	300	400	100	D	25.8	1.9	4.1	I	-	-		¥2,067		100
176	4008	若狭8号	201	223	22	D	25.8	1.3	4.1	I	-	-		¥315		
177	4107	前島7号	0	100	100	D	25.7	5.2	4.1	I	-	-		¥2,650		69
178	6918	与儀18号	300	400	100	D	25.7	2.6	4.1	I	-	-		¥2,703	8年目	52
179	1009	港町9号線	0	100	100	D	25.7	1.4	4.1	I	-	-		¥4,240		
180	4303	松山3号	100	159	59	D	25.4	1.4	4.1	I	-	-		¥1,501	10年目	63
181	8811	小禄金城11号	100	200	100	D	25.3	2.7	4.1	I	-	-		¥2,650		
182	9646	具志46号	200	320	120	D	25.2	5.5	4.1	I	-	-		¥3,053		
183	2011	末吉11号	102	222	120	D	25.0	1.8	4.1	I	-	-		¥3,307		
184	6931	与儀31号	600	646	46	D	24.9	2.8	4.1	I	-	-		¥1,219		
185	252	松川繁多川線	900	1000	100	D	21.2	10.2	4.1	I	-	-		¥2,544		
186	321	三原北線	100	200	100	D	19.8	11.5	4.1	I	-	-		¥2,279		
187	284	桃原中央線	0	4	4	D	5.2	27.3	4.1	I	-	-		¥59		
188	4001	若狭1号	0	100	100	D	24.6	0.8	4.2	I	-	-		¥2,491		
189	4008	若狭8号	234	258	24	D	24.5	1.9	4.2	I	-	-		¥343		
190	1109	曙9号	0	100	100	D	24.4	1.1	4.2	I	-	-		¥4,187		
191	5007	東町7号	400	447	47	D	24.3	5.0	4.2	I	-	-		¥996		
192	2326	石嶺26号	0	100	100	D	24.3	3.9	4.2	I	-	-		¥3,180	4年目	23
193	314	大道安里中央線	400	500	100	D	24.1	1.7	4.2	I	-	-		¥2,544		75
194	1661	真嘉比61号	200	300	100	D	24.0	3.1	4.2	I	-	-		¥2,650		
195	6903	与儀3号	200	293	93	D	23.8	3.1	4.2	I	-	-		¥2,662		98
196	328	仲井真会場線	100	200	100	D	9.0	18.4	4.2	I	-	-		¥1,802		89
197	9020	小禄20号	200	326	126	D	23.4	8.1	4.3	I	-	-		¥1,336	10年目	64
198	9110	鏡原10号	400	500	100	D	23.4	7.8	4.3	I	-	-		¥2,120		83
199	9310	高良10号	300	400	100	D	23.4	5.7	4.3	I	-	-		¥2,650		
200	1121	曙21号	600	700	100	D	23.0	5.3	4.3	I	-	-		¥4,346		
201	9554	宇栄原54号	200	323	123	D	23.0	4.6	4.3	I	-	-		¥3,064		85
202	9052	小禄52号	200	300	100	D	23.0	2.2	4.3	I	-	-		¥2,650		
203	2606	久場川6号	0	100	100	D	22.9	2.9	4.3	I	-	-		¥2,703	9年目	53
204	8923	田原23号	0	40	40	D	22.8	4.0	4.3	I	-	-		¥1,060		
205	4002	若狭2号	600	700	100	D	22.5	5.9	4.3	I	-	-		¥2,650		81
206	8801	小禄金城1号	500	600	100	D	22.4	2.9	4.3	I	-	-		¥4,293		
207	5017	東町17号	100	200	100	D	22.3	6.5	4.3	I	-	-		¥2,915		
208	9310	高良10号	400	500	100	D	22.3	5.8	4.3	I	-	-		¥2,650		
209	4008	若狭8号	100	183	83	D	22.3	1.0	4.3	I	-	-		¥1,188		86
210	4627	久茂地27号	100	200	100	D	22.2	5.8	4.3	I	-	-		¥2,703		65
211	8913	田原13号	100	224	124	D	22.2	3.5	4.3	I	-	-		¥3,877		
212	6803	古波蔵3号	0	105	105	D	21.7	8.7	4.3	I	-	-		¥2,783		
213	6932	与儀32号	400	500	100	D	21.2	8.6	4.3	I	-	-		¥2,385		92
214	1121	曙21号	300	400	100	D	21.0	9.4	4.3	I	-	-		¥4,346		82
215	325	古波蔵東線	600	700	100	D	10.9	15.9	4.3	I	-	-		¥1,961		
216	9702	小禄南2号	0	100	100	D	22.1	7.1	4.4	I	-	-		¥2,650		
217	9552	宇栄原52号	500	600	100	D	22.1	2.6	4.4	I	-	-		¥2,968	9年目	62
218	9310	高良10号	0	100	100	D	21.8	6.1	4.4	I	-	-		¥2,650		
219	9552	宇栄原52号	300	400	100	D	21.8	2.9	4.4	I	-	-		¥2,968	9年目	62
220	6915	与儀15号	100	200	100	D	21.8	1.8	4.4	I	-	-		¥2,650		
221	321	三原北線	0	100	100	D	21.5	6.5	4.4	I	-	-		¥2,279		
222	9107	鏡原7号	300	400	100	D	21.5	4.4	4.4	I	-	-		¥1,325		
223	1008	港町8号	100	217	117	D	21.5	1.8	4.4	I	-	-	表層打換え工	¥5,056		
224	1109	曙9号	100	200	100	D	21.4	4.8	4.4	I	-	-		¥4,187		
225	9310	高良10号	600	700	100	D	21.3	5.4	4.4	I	-	-		¥2,650		
226	9627	具志27号	200	300	100	D	21.3	2.6	4.4	I	-	-		¥2,650		99
227	9630	具志30号	0	104	104	D	21.0	4.2	4.4	I	-	-		¥2,756		
228	1121	曙21号	700	800	100	D	20.9	6.8	4.4	I	-	-		¥4,346		
229	9627	具志27号	800	900	100	D	20.9	2.1	4.4	I	-	-		¥2,650		
230	6903	与儀3号	0	100	100	D	19.2	8.8	4.4	I	-	-		¥2,862		98
231	8804	小禄金城4号	500	600	100	D	18.0	10.2	4.4	I	-	-		¥2,650		
232	9537	宇栄原37号	0	100	100	D	16.8	10.1	4.4	I	-	-		¥3,180		
233	1102	曙2号	481	608	127	D	16.4	10.4	4.4	I	-	-		¥4,173		
234	1006	港町6号	100	150	50	D	13.9	12.0	4.4	I	-	-	表層打換え工	¥2,701		95
235	4111	前島11号	0	100	100	D	20.6	1.9	4.5	I	-	-		¥2,809	3年目	11
236	8604	山下4号	200	300	100	D	20.5	4.7	4.5	I	-	-		¥2,703	3年目	15
237	316	大道小学校西側線	0	82	82	D	20.3	5.1	4.5	I	-	-		¥1,347		
238	9052	小禄52号	300	400	100	D	20.3	4.6	4.5	I	-	-		¥2,650		
239	9310	高良10号	500	600	100	D	20.3	4.2	4.5	I	-	-		¥2,650		
240	9104	鏡原4号	300	385	85	D	20.3	0.4	4.5	I	-	-		¥1,126		
241	1118	曙18号	0	100	100	D	20.2	2.2	4.5	I	-	-		¥4,240		
242	4001	若狭1号	200	285	85	D	20.0	6.0	4.5	I	-	-		¥2,117		
243	340	安里牧志線	83	85	2	D	20.0	4.4	4.5	I	-	-		¥175		
244	8801	小禄金城1号	200	300	100	D	20.0	3.8	4.5	I	-	-		¥4,293		
245	9107	鏡原7号	400	511	111	D	19.9	7.7	4.5	I	-	-		¥1,471		
246	271	鏡原小禄線	700	800	100	D	19.9	3.1	4.5	I	-	-		¥3,869	4年目	27
247	4627	久茂地27号	200	273	73	D	18.7	7.9	4.5	I	-	-		¥1,973		65
248	9537	宇栄原37号	300	400	100	D	15.9	9.7	4.5	I	-	-		¥3,180	5年目	24
249	338	具志西線	300	400	100	D	14.0	10.8	4.5	I	-	-		¥2,014		
250	321	三原北線	200	300	100	D	12.7	11.7	4.5	I	-	-		¥2,279		
251	9064	小禄64号	100	200	100	D	11.5	12.7	4.5	I	-	-		¥2,650		
252	4007	若狭7号	0	100	100	D	19.6	2.8	4.6	I	-	-		¥2,491		68
253	4322	松山22号	300	400	100	D	19.5	3.4	4.6	I	-	-		¥2,809		
254	4111	前島11号	100	200	100	D	19.5	1.8	4.6	I	-	-		¥2,809	3年目	11
255	6028	安里28号	0	100	100	D	19.5	0.9	4.6	I	-	-		¥2,650		
256	344	大道北線	300	400	100	D	19.4	3.9	4.6	I	-	-		¥2,703		
257	9552	宇栄原52号	400	500	100	D	19.4	3.2	4.6	I	-	-		¥2,968	9年目	62
258	1008	港町8号	0	100	100	D	19.4	2.9	4.6	I	-	-	表層打換え工	¥4,322		

表-7.10 修繕が必要な区間の優先順位（表層等修繕）

優先順位	路線番号	路線名称	距離標(m)			道路分類	ひび割れ率(%)	わだち掘れ量(mm)	(a) MCI	診断区分	(b) 要補修MCI閾値	閾値との差(a)-(b)	補修工法	補修費用(千円)	補修年度	補修区間優先順位
			自	至	区間長											
259	6901	与儀1号	100	200	100	D	19.3	3.8	4.6	I	-	-		¥2,650		
260	4630	久茂地30号	100	200	100	D	19.2	3.0	4.6	I	-	-		¥2,915		93
261	311	安里東線	0	100	100	D	19.1	6.7	4.6	I	-	-		¥2,226		
262	8801	小祿金城1号	300	400	100	D	19.1	6.1	4.6	I	-	-		¥4,293		
263	4137	前島37号	200	300	100	D	19.1	4.6	4.6	I	-	-		¥1,802	6年目	28
264	1123	曙23号	600	652	52	D	18.6	1.7	4.6	I	-	-		¥1,406		
265	2337	石嶺37号	100	223	123	D	18.5	4.9	4.6	I	-	-		¥3,325		72
266	4001	若狭1号	100	200	100	D	18.5	0.9	4.6	I	-	-		¥2,491		
267	7308	上間8号	0	100	100	D	18.0	7.6	4.6	I	-	-		¥2,756	9年目	54
268	9310	高良10号	700	800	100	D	16.3	8.8	4.6	I	-	-		¥2,650		
269	331	田原西線	300	350	50	D	12.6	10.8	4.6	I	-	-		¥1,087		
270	306	桶川東線	15	47	32	D	9.1	14.0	4.6	I	-	-		¥373		
271	1101	曙1号	0	99	99	D	18.4	6.2	4.7	I	-	-		¥6,296		
272	6931	与儀31号	400	500	100	D	18.4	5.9	4.7	I	-	-		¥2,650	7年目	51
273	9702	小祿南2号	100	200	100	D	18.4	5.7	4.7	I	-	-		¥2,650		
274	9104	鏡原4号	100	200	100	D	18.4	2.5	4.7	I	-	-		¥1,325		
275	9627	具志27号	100	200	100	D	18.4	2.5	4.7	I	-	-		¥2,650		
276	4318	松山18号	0	100	100	D	18.3	3.0	4.7	I	-	-		¥3,021		
277	6931	与儀31号	300	400	100	D	18.3	2.3	4.7	I	-	-		¥2,650	7年目	51
278	344	大道北線	0	100	100	D	18.0	2.4	4.7	I	-	-		¥2,703		
279	6918	与儀18号	600	700	100	D	17.9	2.0	4.7	I	-	-		¥2,703	8年目	52
280	4613	久茂地13号	0	128	128	D	17.7	4.4	4.7	I	-	-		¥3,053		
281	271	鏡原小祿線	600	700	100	D	17.7	3.6	4.7	I	-	-		¥3,869	4年目	27
282	9627	具志27号	400	500	100	D	17.5	3.3	4.7	I	-	-		¥2,650		99
283	1109	曙9号	300	421	121	D	17.5	2.9	4.7	I	-	-		¥5,066		
284	9627	具志27号	700	800	100	D	17.5	2.2	4.7	I	-	-		¥2,650		
285	1133	曙33号	0	70	70	D	17.5	1.7	4.7	I	-	-		¥1,855		
286	9508	宇栄原8号	0	69	69	D	17.4	2.5	4.7	I	-	-		¥2,011		
287	327	国場南線	200	300	100	D	17.3	6.9	4.7	I	-	-		¥2,332		
288	9310	高良10号	200	300	100	D	16.6	7.5	4.7	I	-	-		¥2,650		
289	8801	小祿金城1号	400	500	100	D	14.0	9.0	4.7	I	-	-		¥4,293		
290	8803	小祿金城3号	0	103	103	D	13.2	10.2	4.7	I	-	-		¥4,313		
291	1102	曙2号	0	100	100	D	17.3	4.8	4.8	I	-	-		¥3,286		
292	237	桶川牧志線	200	320	120	D	17.1	5.3	4.8	I	-	-		¥3,307		
293	8924	田原24号	100	200	100	D	17.1	1.2	4.8	I	-	-		¥2,650		74
294	238	松尾東線	100	200	100	D	16.8	5.2	4.8	I	-	-		¥2,862		
295	323	識名上間北線	200	293	93	D	16.6	4.2	4.8	I	-	-		¥1,774	9年目	50
296	9104	鏡原4号	0	100	100	D	16.5	2.0	4.8	I	-	-		¥1,325		
297	4008	若狭8号	269	299	30	D	16.5	0.8	4.8	I	-	-		¥429		
298	8604	山下4号	100	200	100	D	16.4	2.4	4.8	I	-	-		¥2,703	3年目	15
299	4408	辻8号	100	200	100	D	16.4	1.7	4.8	I	-	-		¥2,332		77
300	311	安里東線	200	275	75	D	16.3	3.3	4.8	I	-	-		¥1,670		
301	5007	東町7号	0	100	100	D	16.3	1.5	4.8	I	-	-		¥2,120		
302	318	松川北線	306	426	120	D	15.7	7.3	4.8	I	-	-		¥3,498		
303	6931	与儀31号	0	100	100	D	10.9	10.7	4.8	I	-	-		¥2,650		
304	6511	寄宮11号	300	391	91	D	7.9	13.7	4.8	I	-	-		¥1,447		
305	269	山下小祿線	0	100	100	D	6.9	14.6	4.8	I	-	-		¥2,173		
306	6929	与儀29号	200	316	116	D	16.2	5.7	4.9	I	-	-		¥3,074		87
307	5017	東町17号	200	300	100	D	16.2	4.6	4.9	I	-	-		¥2,915		
308	6932	与儀32号	300	400	100	D	16.2	2.3	4.9	I	-	-		¥2,385		
309	8801	小祿金城1号	700	760	60	D	16.2	2.2	4.9	I	-	-		¥2,576		
310	4239	泊39号	100	200	100	D	16.1	2.6	4.9	I	-	-		¥1,802		
311	1123	曙23号	200	300	100	D	16.1	1.7	4.9	I	-	-		¥2,703	8年目	48
312	6901	与儀1号	0	100	100	D	16.0	5.8	4.9	I	-	-		¥2,650		
313	271	鏡原小祿線	500	600	100	D	16.0	4.0	4.9	I	-	-		¥3,869	4年目	27
314	8804	小祿金城4号	700	791	91	D	16.0	3.6	4.9	I	-	-		¥2,412		
315	8804	小祿金城4号	100	200	100	D	16.0	1.9	4.9	I	-	-		¥2,650		78
316	9310	高良10号	800	900	100	D	15.9	5.4	4.9	I	-	-		¥2,650		
317	4002	若狭2号	500	600	100	D	15.8	6.0	4.9	I	-	-		¥2,650		81
318	4137	前島37号	300	362	62	D	15.8	2.6	4.9	I	-	-		¥1,117	6年目	28
319	4323	松山23号	300	400	100	D	15.7	3.4	4.9	I	-	-		¥3,922		
320	2606	久場川6号	200	300	100	D	15.7	3.2	4.9	I	-	-		¥2,703		
321	238	松尾東線	0	100	100	D	15.6	5.7	4.9	I	-	-		¥2,862		
322	5017	東町17号	400	489	89	D	15.6	2.4	4.9	I	-	-		¥2,594		
323	9703	小祿南3号	0	100	100	D	15.5	2.7	4.9	I	-	-		¥2,703		
324	8837	小祿金城37号	0	39	39	D	15.4	1.1	4.9	I	-	-		¥1,034		
325	318	松川北線	200	301	101	D	15.0	6.7	4.9	I	-	-		¥2,944		
326	4307	松山7号	0	100	100	D	14.9	7.1	4.9	I	-	-		¥2,438		
327	6804	古波蔵4号	0	100	100	D	13.2	7.4	4.9	I	-	-		¥2,650		
328	4142	前島42号	0	100	100	D	12.2	8.3	4.9	I	-	-		¥3,074		
329	5004	東町4号	0	100	100	D	6.7	13.8	4.9	I	-	-		¥2,438		
330	282	末吉中央線	600	700	100	D	6.3	14.1	4.9	I	-	-		¥1,855		
331	244	安里中央線	600	700	100	D	5.6	15.5	4.9	I	-	-		¥2,279		
332	284	桃原中央線	100	200	100	D	5.5	17.2	4.9	I	-	-		¥1,484		
333	4526	久米26号	0	100	100	D	15.2	5.6	5.0	I	-	-		¥2,491		
334	1009	港町9号線	100	217	117	D	15.2	3.2	5.0	I	-	-		¥4,961		
335	4814	西14号	0	100	100	D	15.1	5.5	5.0	I	-	-		¥1,855		
336	326	与儀東線	300	400	100	D	15.1	3.3	5.0	I	-	-		¥2,067		
337	1103	曙3号	100	170	70	D	14.8	6.4	5.0	I	-	-		¥4,081		
338	6804	古波蔵4号	100	158	58	D	14.8	4.2	5.0	I	-	-		¥1,537		
339	9627	具志27号	900	1034	134	D	14.7	5.8	5.0	I	-	-		¥3,551		
340	6915	与儀15号	500	600	100	D	14.6	1.4	5.0	I	-	-		¥2,650		96
341	8913	田原13号	0	100	100	D	14.4	2.5	5.0	I	-	-		¥3,127		
342	9552	宇栄原52号	100	200	100	D	14.3	3.2	5.0	I	-	-		¥2,968		
343	6932	与儀32号	200	300	100	D	14.3	1.5	5.0	I	-	-		¥2,385		
344	314	大道安里中央線	300	400	100	D	14.0	6.4	5.0	I	-	-		¥2,544		75

表-7.11 修繕が必要な区間の優先順位（表層等修繕）

優先順位	路線番号	路線名称	距離標(m)			道路分類	ひび割れ率(%)	わだち掘れ量(mm)	(a) MCI	診断区分	(b) 要補修MCI閾値	閾値との差(a)-(b)	補修工法	補修費用(千円)	補修年度	補修区間優先順位
			自	至	区間長											
345	6707	真地7号	200	300	100	D	13.6	6.8	5.0	I	-	-		¥2,491		
346	331	田原西線	0	100	100	D	13.2	6.9	5.0	I	-	-		¥2,173		
347	261	識名中央線	224	300	76	D	11.5	9.8	5.0	I	-	-		¥1,611		
348	7107	長田7号	0	100	100	D	11.1	8.0	5.0	I	-	-		¥2,650		
349	216	久場川南線	100	200	100	D	10.9	8.5	5.0	I	-	-		¥1,908		
350	327	国場南線	100	200	100	D	10.2	9.0	5.0	I	-	-		¥2,332		
351	6205	松川5号	0	30	30	D	9.3	10.5	5.0	I	-	-		¥731		
352	326	与儀東線	0	100	100	D	7.0	13.6	5.0	I	-	-		¥2,067		
353	1013	港町13号	500	600	100	D	6.5	13.1	5.0	I	-	-		¥4,240		
354	317	松川西線	0	86	86	D	5.8	13.1	5.0	I	-	-		¥1,595		
355	4202	泊2号	100	169	69	D	3.9	17.0	5.0	I	-	-		¥1,902		
356	102	安謝天久線	900	1000	100	C	14.1	3.7	5.1	I	-	-	表層打換え工	¥2,593		
357	6931	与儀31号	500	600	100	D	14.1	3.7	5.1	I	-	-		¥2,650		
358	207	末吉内間線	0	91	91	D	14.0	2.9	5.1	I	-	-		¥2,026		
359	8911	田原11号	400	500	100	C	13.9	4.6	5.1	I	-	-		¥4,505	8年目	42
360	4526	久米26号	200	298	98	D	13.9	1.9	5.1	I	-	-		¥2,441		
361	9627	具志27号	0	100	100	D	13.8	2.6	5.1	I	-	-		¥2,650		
362	9312	高良12号	100	216	116	D	13.8	1.8	5.1	I	-	-		¥3,074		
363	4803	西3号	200	336	136	C	13.7	4.1	5.1	I	-	-		¥4,757		
364	9052	小禄52号	100	200	100	D	13.7	1.1	5.1	I	-	-		¥2,650		
365	4624	久茂地24号	0	114	114	D	13.6	3.5	5.1	I	-	-		¥3,384		
366	9537	宇栄原37号	100	200	100	D	13.6	1.4	5.1	I	-	-		¥3,180		
367	5001	東町1号	100	216	116	D	13.5	5.7	5.1	I	-	-		¥3,135		
368	1653	真嘉比53号	0	60	60	D	13.4	2.4	5.1	I	-	-		¥2,131		
369	321	三原北線	400	500	100	D	13.2	6.0	5.1	I	-	-		¥2,279		
370	6707	真地7号	100	200	100	D	12.4	6.8	5.1	I	-	-		¥2,491		
371	8803	小禄金城3号	137	200	63	D	11.4	7.5	5.1	I	-	-		¥2,638		
372	261	識名中央線	55	124	69	D	11.0	7.8	5.1	I	-	-		¥1,463		
373	216	久場川南線	200	300	100	D	9.9	8.2	5.1	I	-	-		¥1,908		
374	4828	西28号	0	100	100	D	8.3	10.4	5.1	I	-	-		¥4,452		
375	9554	宇栄原54号	100	200	100	D	8.3	9.6	5.1	I	-	-		¥2,491		85
376	140	与儀国場南線	800	900	100	C	8.2	9.4	5.1	I	-	-	表層打換え工	¥2,701	4年目	21
377	4138	前島38号	0	100	100	D	7.0	10.7	5.1	I	-	-		¥2,491		
378	116	泊中央線	400	500	100	C	5.5	13.0	5.1	I	-	-		¥3,127		
379	284	桃原中央線	200	267	67	D	4.7	15.8	5.1	I	-	-		¥994		
380	207	末吉内間線	800	900	100	D	4.1	14.9	5.1	I	-	-		¥2,226		
381	6930	与儀30号	0	100	100	D	13.2	5.2	5.2	I	-	-		¥3,180	10年目	58
382	7107	長田7号	100	221	121	D	13.2	4.4	5.2	I	-	-		¥3,207		
383	305	樋川中央線	0	100	100	D	13.2	2.8	5.2	I	-	-		¥2,120		
384	6915	与儀15号	0	100	100	D	13.2	1.1	5.2	I	-	-		¥2,650		
385	9107	鏡原7号	130	200	70	D	13.1	5.4	5.2	I	-	-		¥928		
386	9304	高良4号	100	200	100	D	13.1	4.5	5.2	I	-	-		¥2,491		97
387	6915	与儀15号	400	500	100	D	13.1	1.4	5.2	I	-	-		¥2,650		96
388	210	鳥堀石嶺線	300	400	100	C	13.0	5.0	5.2	I	-	-		¥3,816		
389	1522	上之屋22号	100	190	90	C	12.9	5.4	5.2	I	-	-		¥2,385	6年目	43
390	4323	松山23号	200	300	100	D	12.9	2.4	5.2	I	-	-		¥3,922		
391	8804	小禄金城4号	400	500	100	D	12.9	0.9	5.2	I	-	-		¥2,650		
392	210	鳥堀石嶺線	100	200	100	C	12.8	2.5	5.2	I	-	-		¥3,816		
393	5007	東町7号	300	400	100	D	12.8	2.1	5.2	I	-	-		¥2,120		
394	321	三原北線	500	558	58	D	12.7	4.6	5.2	I	-	-		¥1,322		
395	322	真和志小学校東側線	100	200	100	D	12.7	1.3	5.2	I	-	-		¥2,385		
396	319	三原南線	200	322	122	D	12.6	3.6	5.2	I	-	-		¥2,780		
397	1510	上之屋10号	0	100	100	D	12.6	3.6	5.2	I	-	-		¥2,650		
398	344	大道北線	200	300	100	D	12.6	3.5	5.2	I	-	-		¥2,703		
399	1123	曙23号	0	100	100	D	12.6	2.1	5.2	I	-	-		¥2,703		
400	235	壺屋牧志線	0	6	6	D	12.6	1.5	5.2	I	-	-		¥156		

表-7.12 今後5年間の修繕計画（表層等修繕）1/2

優先順位	路線番号	路線名称	道路分類	距離標(m)		区間長	補修費用
				自	至		
1, 20, 43, 557, 1028	142	国場東線	C	0	462	462	¥20,079,000
4, 13	6810	古波蔵10号	D	0	149	149	¥3,554,000
7, 9, 10, 12, 15, 29, 37, 38, 66, 72, 559	135	識名三原線	C	0	1059	1059	¥26,315,000
1年目合計							¥49,948,000
2, 11, 33	9016	小禄16号	D	300	605	305	¥8,406,000
3, 436	9516	宇栄原16号	D	0	229	229	¥6,190,000
5	2013	末吉13号	D	0	78	78	¥2,108,000
6, 41, 136, 168	4043	若狭43号	D	0	358	358	¥11,005,000
14, 51, 112	4136	前島36号	D	0	252	252	¥6,010,000
16	323	識名上間北線	D	374	413	39	¥744,000
22, 44, 102	4002	若狭2号	D	0	300	300	¥7,950,000
26, 42, 99	9011	小禄11号	D	0	269	269	¥7,556,000
2年目合計							¥49,969,000

表-7.13 今後5年間の修繕計画（表層等修繕）2/2

8, 17, 23, 54, 134	3404	寒川4号	D	200	648	448	¥16,858,000
18, 235, 254	4111	前島11号	D	0	283	283	¥7,949,000
24, 39, 236, 298	8604	山下4号	D	0	406	406	¥10,974,000
27, 46, 52	4229	泊29号	D	0	275	275	¥6,559,000
30, 47, 57	102	安謝天久線	C	1000	1300	300	¥7,779,000
3年目合計							¥50,119,000
19	4526	久米26号	D	309	338	29	¥722,000
21	9502	宇栄原2号	C	0	77	77	¥3,020,000
28, 32, 40	4208	泊8号	D	0	266	266	¥6,344,000
31, 64, 70, 73, 376	140	与儀国場南線	C	600	1050	450	¥12,155,000
34, 36, 93	6918	与儀18号	D	0	300	300	¥8,109,000
35, 192	2326	石嶺26号	D	0	179	179	¥5,692,000
50, 246, 281, 313	271	鏡原小祿線	D	500	849	349	¥13,503,000
59	118	久茂地前島線	C	1458	1471	13	¥427,000
4年目合計							¥49,972,000
25	2011	末吉11号	D	0	82	82	¥2,260,000
45, 248	9537	宇栄原37号	D	300	482	182	¥5,788,000
48, 56, 79	137	古波蔵中央線	C	200	500	300	¥7,155,000
49, 88	143	長田中央線	C	130	345	215	¥5,226,000
58	9402	赤嶺2号	C	454	514	60	¥2,830,000
60, 76	9501	宇栄原1号	C	0	236	236	¥8,159,000
61, 77, 85	210	鳥堀石嶺線(下り)	C	1120	1380	260	¥7,816,000
62, 78, 86	210	鳥堀石嶺線(上り)	C	1120	1380	260	¥4,961,000
67, 589	106	平良大名線	C	200	400	200	¥5,724,000
5年目合計							¥49,919,000
53, 131, 263, 318	4137	前島37号	D	0	358	358	¥6,523,000
55	101	曙中央線	C	132	221	89	¥3,798,000
63	101	曙中央線	C	0	115	115	¥4,908,000
65, 837	137	古波蔵中央線	C	500	717	217	¥5,175,000
71, 80	140	与儀国場南線	C	200	400	200	¥8,798,000
74, 632, 858	1418	銘刃18号	C	200	503	303	¥8,030,000
81, 407, 480	102	安謝天久線	C	300	600	300	¥7,632,000
83, 389	1522	上之屋22号	C	0	190	190	¥5,035,000
6年目合計							¥49,899,000
68, 69, 75, 87, 647	138	与儀国場北線	C	0	500	500	¥31,262,000
89, 91	262	識名繁多川線	C	200	400	200	¥5,936,000
95, 114	6932	与儀32号	D	0	200	200	¥4,770,000
97, 272, 277	6931	与儀31号	D	200	500	300	¥7,950,000
7年目合計							¥49,918,000
82, 359, 482, 602, 1097	8911	田原11号	C	400	848	448	¥20,182,000
84	107	平良石嶺北線	C	0	66	66	¥1,504,000
90, 419	9402	赤嶺2号	C	0	200	200	¥9,434,000
94, 311	1123	曙23号	D	200	400	200	¥5,406,000
98, 100, 125, 178, 279	6918	与儀18号	D	300	803	503	¥13,596,000
8年目合計							¥50,122,000
92	129	安里松川線	C	424	438	14	¥393,000
96, 295, 652	323	識名上間北線	D	38	293	255	¥4,865,000
101, 203	2606	久場川6号	D	0	200	200	¥5,406,000
103, 107, 26	7308	上間8号	D	0	292	292	¥8,048,000
109, 115, 142	4031	若狭31号	D	0	258	258	¥9,162,000
111, 150, 1069	4227	泊27号	D	0	324	324	¥8,758,000
113, 217, 219, 257, 590	9552	宇栄原52号	D	300	750	450	¥13,356,000
9年目合計							¥49,988,000
104	9120	鏡原20号	D	0	85	85	¥4,190,000
105, 122	9627	具志27号	D	500	700	200	¥5,300,000
106, 158	1681	真嘉比81号	D	0	149	149	¥6,318,000
108, 381, 454	6930	与儀30号	D	0	326	326	¥10,367,000
110	8922	田原22号	D	0	97	97	¥2,571,000
116, 180	4303	松山3号	D	0	159	159	¥4,045,000
117, 133, 197	9020	小祿20号	D	0	326	326	¥3,456,000
120	2008	末吉8号	D	0	87	87	¥2,029,000
126, 160	1007	港町7号	D	0	217	217	¥11,722,000
10年目合計							¥49,998,000